

令和 7 年度    一般会計    歳出    第 2 款 8 項 3 目 12 節 (13)    委託料 (設計等委託料)			
受付 番号	種 目 番 号 —	連絡先	担当 総務局地域防災課 担当者 大森  電 話    6 7 1 - 2 0 1 1

## 設      計      書

1    件                      名 広域防災拠点における方面別備蓄庫に係るボーリング調査について

2    履    行    場    所 瀬谷区瀬谷町の一部 (旧上瀬谷通信施設地区)

\_\_\_\_\_

\_\_\_\_\_

3    履行期間            ☒ 期間 契約締結日から令和 8 年 3 月 31 日まで

(うち現地調査・施工期間は 1 月 31 日まで)

      又は期限            ☐ 期限    平成      年    月    日まで

4    契約区分            ☐ 確定契約            ☒ 概算契約

5    その他特約事項 \_\_\_\_\_

\_\_\_\_\_

\_\_\_\_\_

\_\_\_\_\_

6    現場説明            ☒ 不要 \_\_\_\_\_

☐ 要 (      月      日      時      分、    場所                      ) \_\_\_\_\_

7    概      要            仕様書のとおり

\_\_\_\_\_

\_\_\_\_\_

## 8 部分払

☐する ( 回以内)

☐しない

### 部分払の基準

業 務 内 容	履行予定月	数 量	単 位	単 価	金 額

\* 単価及び金額は、消費税及び地方消費税を含まない金額

\* 概算数量の場合は、数量及び金額を ( ) で囲む。

金 額 ￥ ( )

内訳 業 務 価 格 ￥ ( )

消費税及び地方消費税相当額 ￥ ( )

内訳書

名 称	形状寸法 等	数量	単位	単価（円）	金額（円）	摘要
1. 一般調査費						
(1) 直接調査費						
1 φ66mm 機械ボーリング (粘土シルト)		(186)	m		( )	
2 φ66mm 機械ボーリング (礫混り土砂)		(27)	m		( )	
3 φ66mm 機械ボーリング (固結粘土シルト)		(45)	m		( )	
4 φ116mm 機械ボーリング (粘土シルト)		(12)	m		( )	
5 標準貫入試験 (粘土シルト)		(198)	回		( )	
6 標準貫入試験 (礫混り土砂)		(27)	回		( )	
7 標準貫入試験 (固結粘土シルト)		(45)	回		( )	
8 サンプルング (デニソン式)		2	本			
9 孔内水平載荷（普通）		2	回			2.5MN
10 土質試験（密度(比重)）		(2)	試料		( )	
11 土質試験（含水量）		(2)	試料		( )	
12 土質試験（粒度(粘土)沈降）		(2)	試料		( )	
13 土質試験（液性限界）		(2)	試料		( )	
14 土質試験（塑性限界）		(2)	試料		( )	
15 土質試験（単位体積(湿潤)）		(2)	試料		( )	
16 土質試験（三軸圧縮(UU)）		(2)	試料		( )	
17 資料整理とりまとめ		1	業務			土質B 9本

(労務費)						
18 断面図等作成 (労務費)		1	業務			土質B 9本
19 国土地盤情報データベース 検定費		(9)	本		( )	
20 電子成果品作成費		1	式			
直接調査費 計					( )	
(2)間接調査費						
1 運搬費		(9)	日		( )	
2 小運搬 クローラ 300 ～ 500m		(1.3)	t		( )	
3 準備及び後片付け		1	業務			
4 仮設費 平坦地 0.3m以下		(9)	箇所		( )	
5 調査孔閉塞		(9)	箇所		( )	
6 旅費交通費		1	式			2.14%
7 施工管理費		1	式			0.70%
8 給水費 ポンプ運転		(9)	箇所		( )	
9 安全费率計上額		1	式			9.5%
間接調査費 計					( )	
諸経費					( )	
一般調査業務費 計					( )	
2. 解析等調査業務費						
1 既存資料の収集・現地踏査 (人件費)		1	業務			土質B 9本
2 資料整理とりまとめ (人件費)		1	業務			土質B 9本
3 断面図等の作成 (人件費)		1	業務			土質B 9本
4 総合解析とりまとめ (人件費)		1	業務			土質B 4～5種
5 打合わせ協議 (人件費)		1	式			標準
6 その他原価		1	式			
7 諸経費等		1	式			

解析等調査業務費 計	( )	
合計業務価格 (一般調査業務費＋解析等調査業務費)	( )	
消費税相当額	( )	
委託代金額	( )	

※概算数量の場合は、数量及び金額を（ ）で囲む。

## 委 託 業 務 特 記 仕 様 書

本委託業務は設計・測量等委託契約約款に定めるもののほか、この委託業務特記仕様書に基づき履行することとします。

本委託業務は仕様書に明記のない事項にあっても、業務等で処理に当然必要と認められる事項については、委託者（市長又はその委任を受けた者をいう。）の指示により、受託者（委託者と契約を締結した個人又は会社その他の法人をいう。）の負担においてこれを処理するものとします。

### 1 業務名

広域防災拠点における方面別備蓄庫に係るボーリング調査について

### 2 業務内容

- (1) 旧上瀬谷通信施設地区の方面別備蓄庫設計・工事に必要となる地質資料を得るため、機械ボーリングを行うものです。
- (2) 本業務の実施にあたっては「横浜市地質調査共通仕様書」に準じ行うものとする。
- (3) 本委託業務にあたり設計書、仕様書等に記載のない事項は、本市担当職員の指示によるものとします。
- (4) 工事の兼ね合いにより、現地での施工・調査期間は令和8年1月中に完了し、履行期間までに報告書を作成・納品するものとします。

### 3 業務箇所

瀬谷区瀬谷町の一部（旧上瀬谷通信施設地区）

### 4 留意事項

業務の実施にあたっては本市担当職員の指示を受けるものとし、変更が生じた場合は速やかに報告することとします。

### 5 委託内容

#### (1) 施工内容

- ア ボーリング
- イ 標準貫入試験
- ウ 調査孔閉塞
- エ 土質試験

- (ア) 土質試験は、土粒子の密度試験・土の含水比試験・土の粒度試験・土の液性限界試験・土の塑性・限界試験・土の湿潤密度試験・三軸圧縮試験とする。

(イ) 土質試験に必要なサンプリングについては、委託内容に含むものとする。

(ウ) サンプリング数量は、(2) 本とする。

(エ) サンプリング深度は、5.5m付近とする。

オ 安全確保措置（安全費）

カ 報告書作成

キ その他間接調査等必要な施工（機械運搬、給水、準備、仮設、環境保全等）

(2) その他

ア 位置は本市担当職員の別途指示による

イ 本数及び深さ

想定 9 箇所・30m

ウ 標準貫入試験は、JIS A 1219 によるものとする。

6 成果品

地質調査報告書（A 4 サイズファイル綴じ 1 部、電子納品 CD-R 又は DVD-R 2 部）

7 納入先

横浜市役所総務局地域防災課（横浜市中区本町 6 丁目 50-10 横浜市役所 10 階）

8 履行期間（期限）

令和 8 年 3 月 31 日

（ただし現地調査・施工ができる期間は令和 8 年 1 月中のみとする）

9 参考資料

位置図・施工箇所（別紙 1）

# 計画地の概要

## ●位置図（案内図）



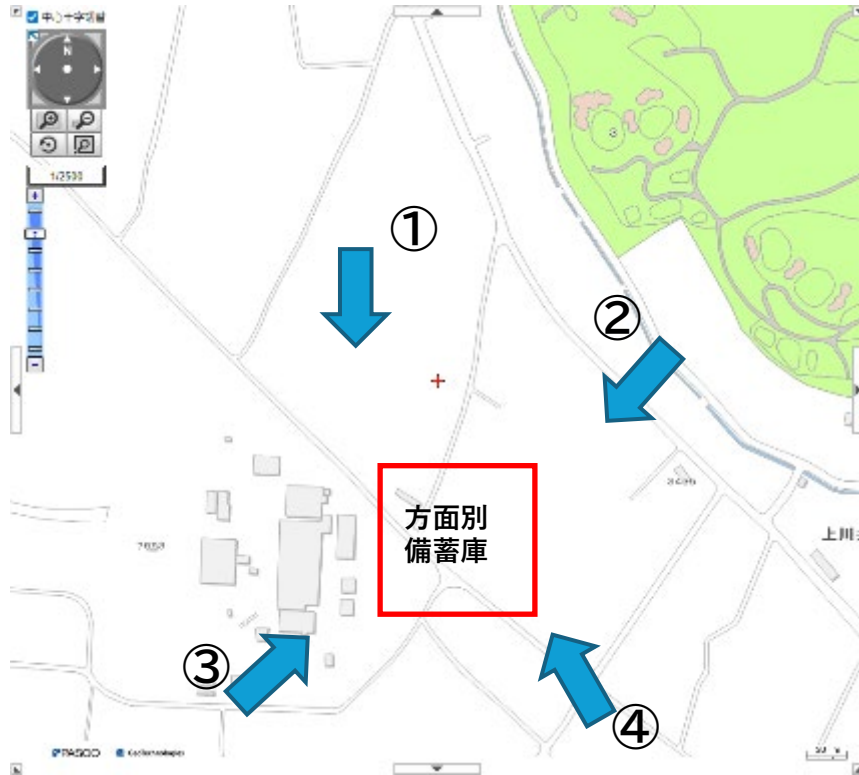
## ●航空写真



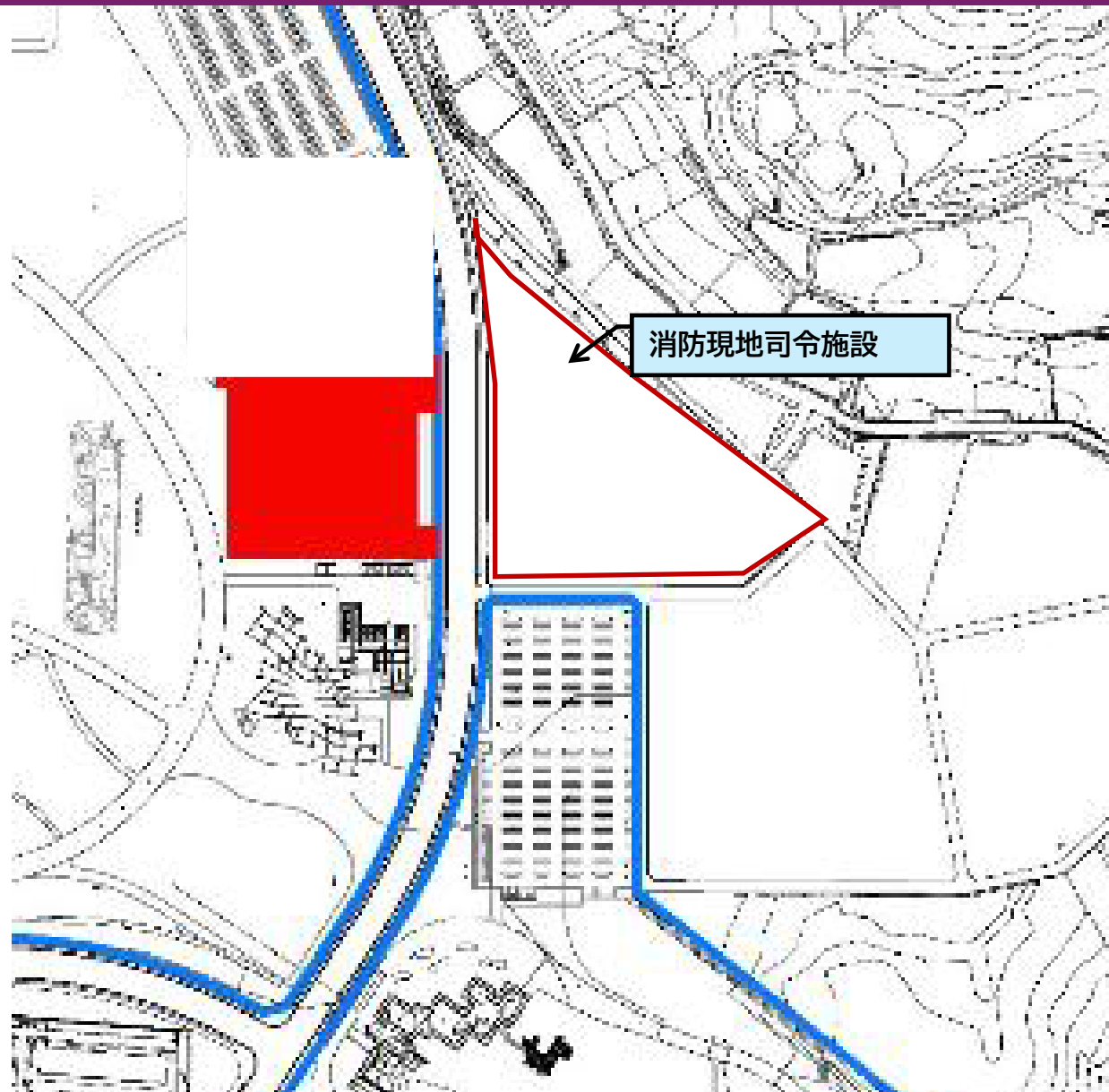


# 計画地の概要

## ●現況写真



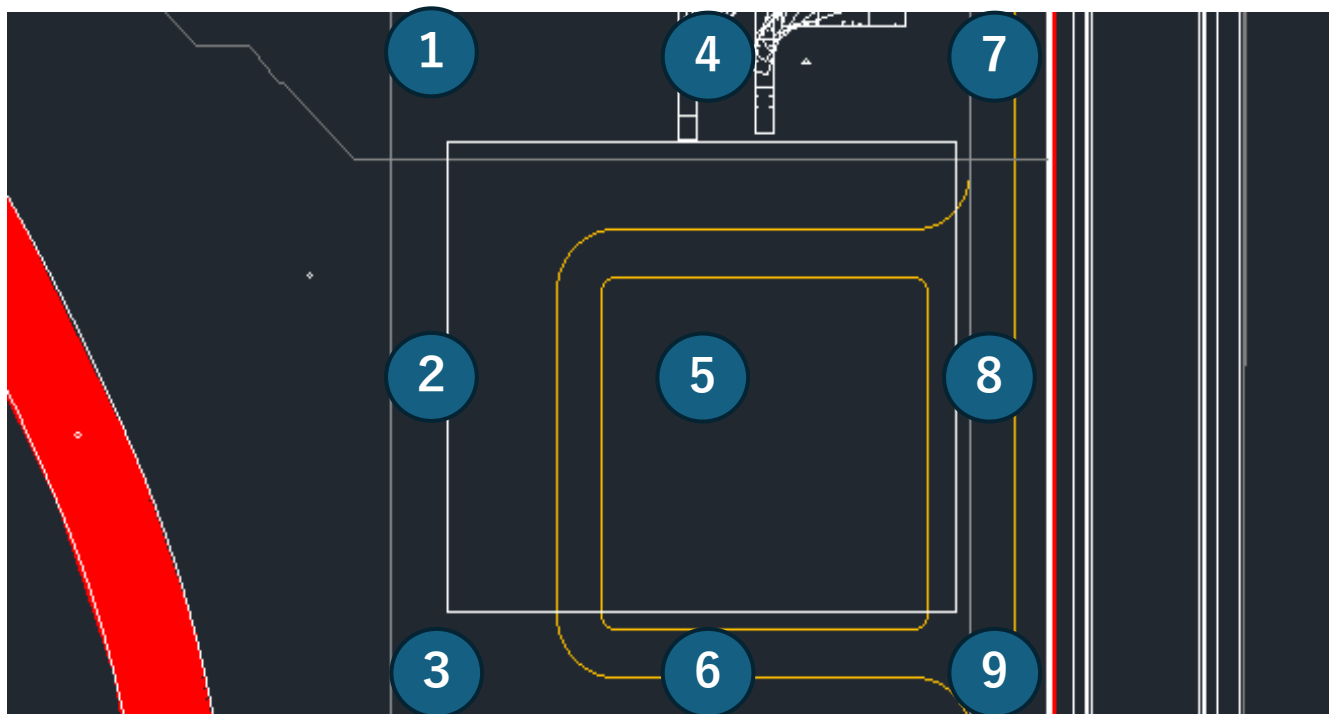
## 計画地の概要



計画敷地

消防現地司令施設

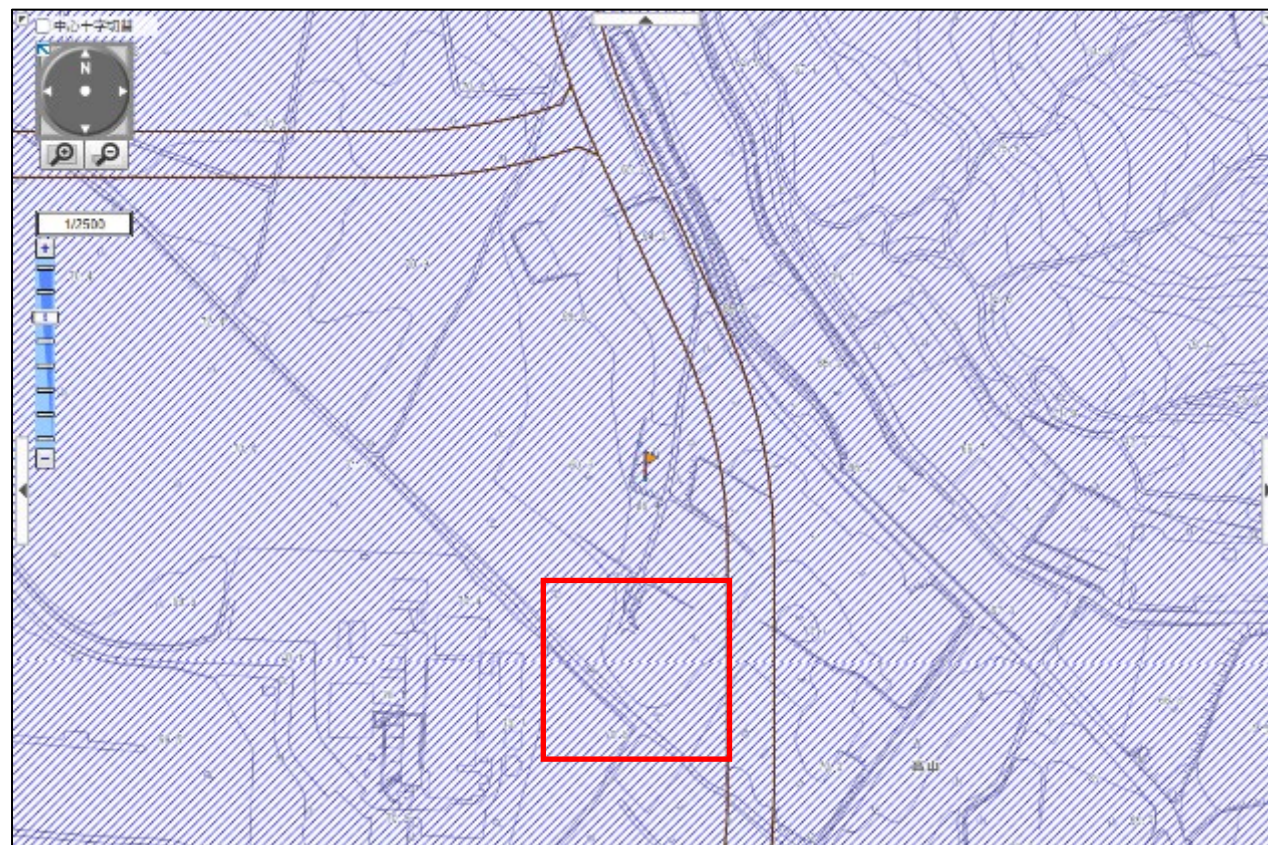
## 施行箇所について



- 施設内容  
本市の物資を備蓄する倉庫
- 施設規模  
4,148㎡
- 現地施工可能期間  
2026年1月中

※ 想定位置であり、現場の状況によっては、変更となる場合もございます

# (参考) 都市計画図 (用途地域図)

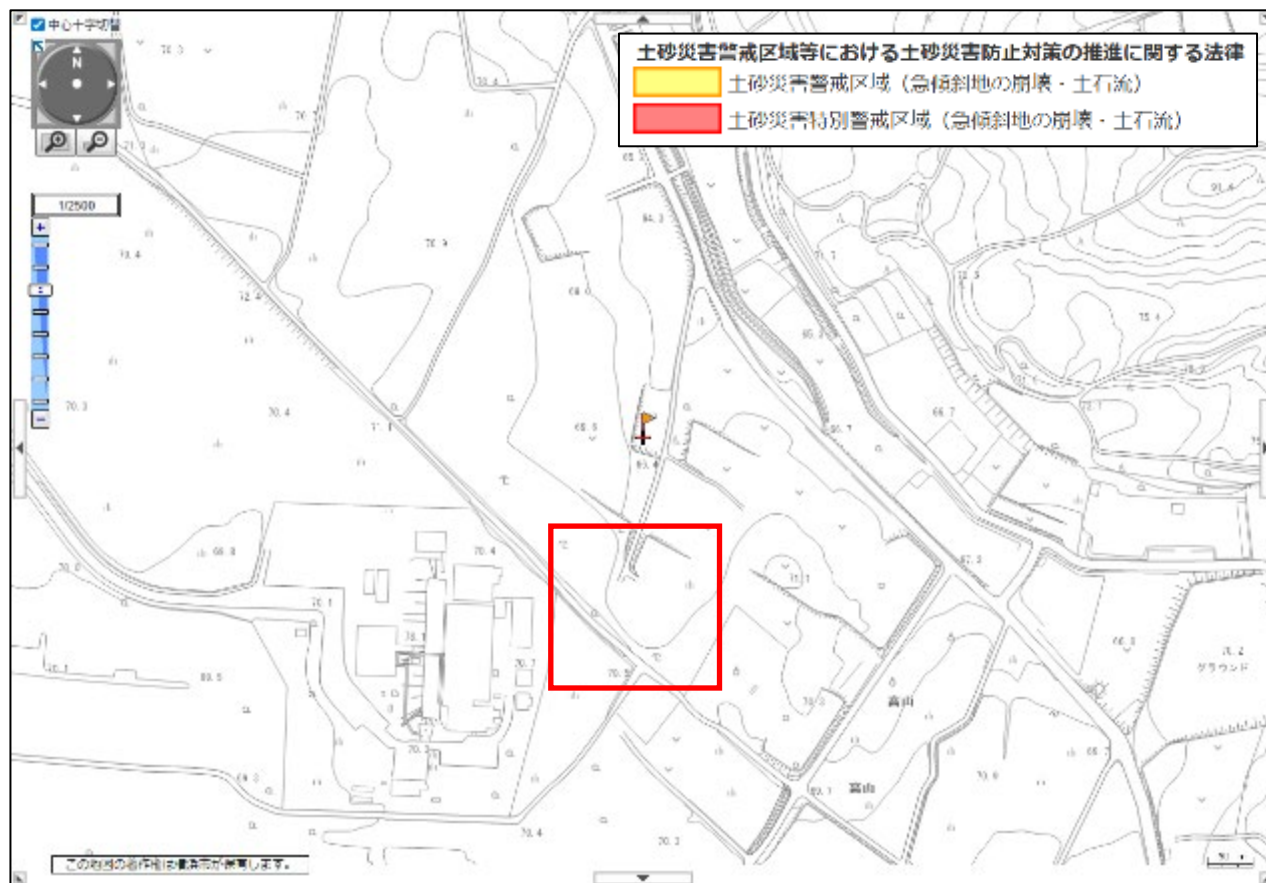


区域区分
市街化調整区域
用途地域の指定のない区域
【 雑の区域】 建蔽率：50% 容積率：80% 日影規制：1.5m、3h、2h 道路斜線：1.25/1
【沿道区域】 建蔽率：60% 容積率：200% 日影規制：4m、4h、2.5h 道路斜線：1.25/1
防火・準防火地域
防火指定なし
土地区画整理事業
旧上野谷通信施設地区土地区画整理事業（事業中）
建築基準法第22条区域（防火地域及び準防火地域を除く）
建築基準法第22条による区域
日影規制
【（一般の区域）建高が7mを超える建築物、又は地上の階数が3以上の建築物/1.5m/3時間/2時間】又は【（幹線街路沿い50mの区域）高さ10mを超える建築物/4.0m/4時間/2.5時間】
旧宅地造成工事規制区域
宅地造成工事規制区域
宅地造成等工事規制区域（横浜市全域）
宅地造成等工事規制区域
建築物再生可能エネルギー利用促進区域（横浜市全域）
建築物再生可能エネルギー利用促進区域
景観計画
景観計画（全市域）※開発許可のみ
図部番号
60
図部番号（旧）
69



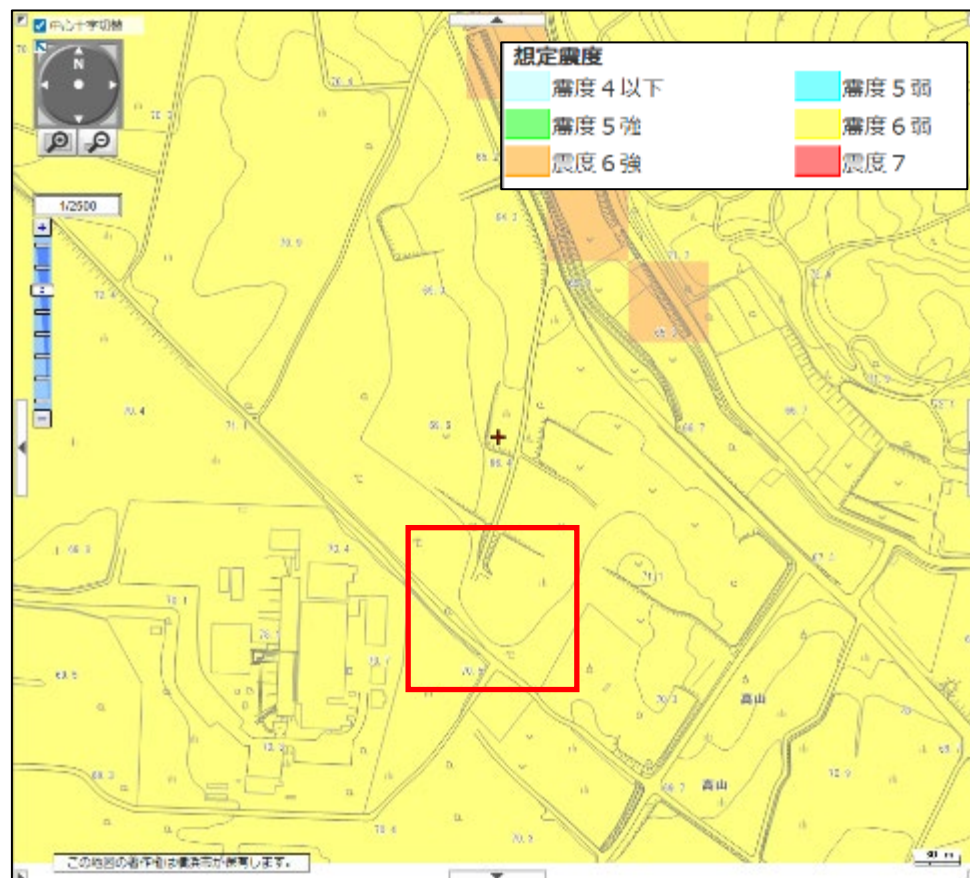
## (参考) わいわい防災マップ (土砂災害)

### ●土砂災害警戒区域・特別警戒区域

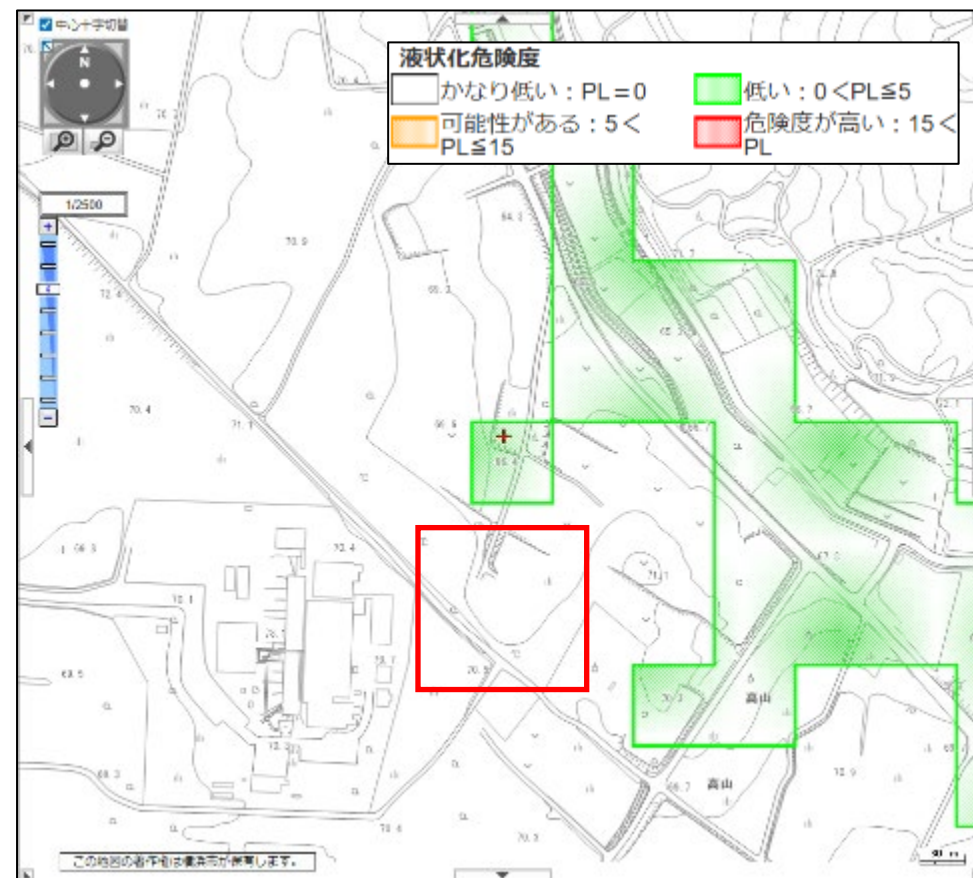


# (参考) わいわい防災マップ (元禄型関東地震)

## ●想定震度



## ●液状化危険度

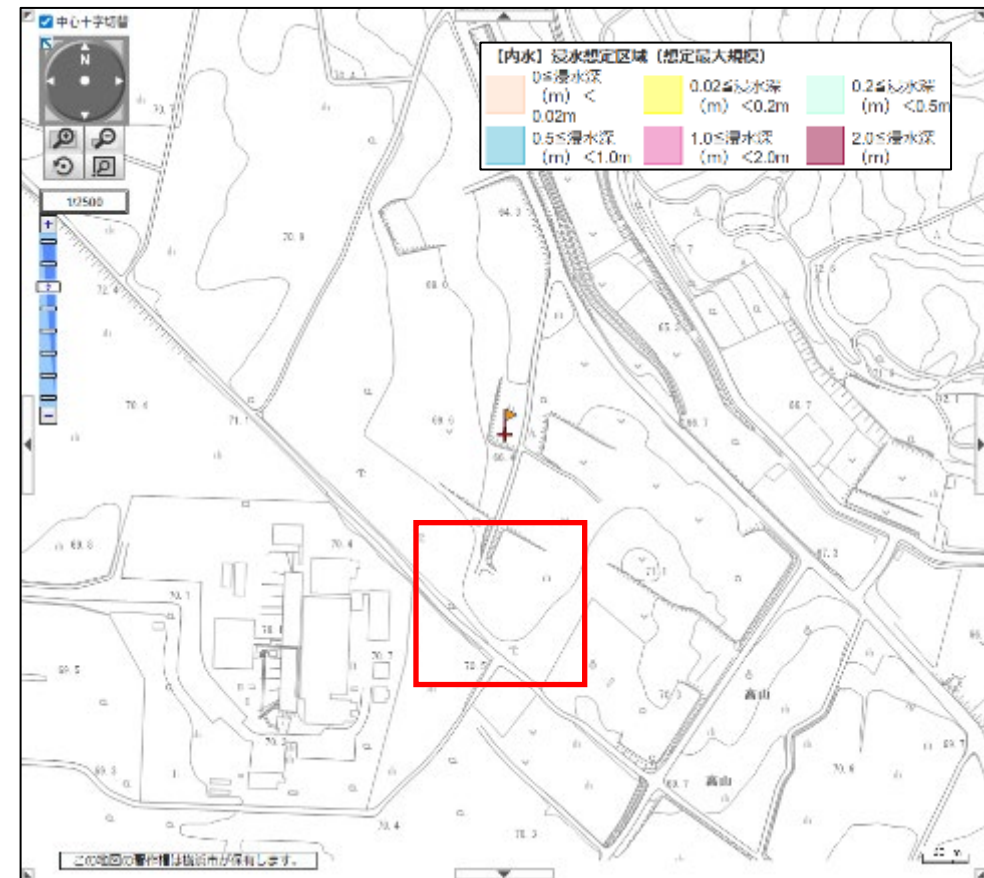


## (参考) わいわい防災マップ (洪水、内水、高潮浸水想定区域)

### ●浸水想定区域 (洪水)



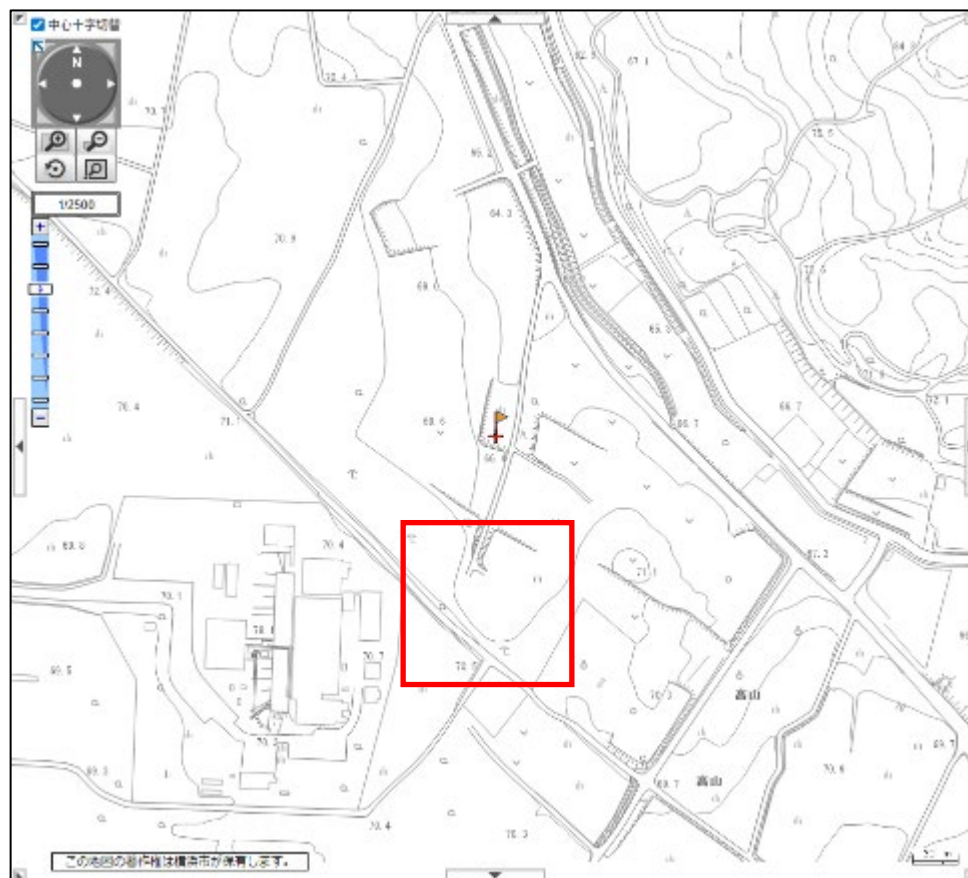
### ●浸水想定区域 (内水)





# (参考) わいわい防災マップ (洪水、内水、高潮浸水想定区域)

## ●浸水想定区域 (高潮)



【高潮】浸水想定区域		
0 < 浸水深 (m) < 0.5m	0.5 ≤ 浸水深 (m) < 3.0m	3.0 ≤ 浸水深 (m) < 5.0m
5.0 ≤ 浸水深 (m) < 10.0m	10.0 ≤ 浸水深 (m) < 20.0m	20.0 ≤ 浸水深 (m)