

令和6年度

受付 番号		連絡先	委託担当 脱炭素・GREEN×EXP0推進局 カーボンニュートラル事業推進課 TEL 045-671-4225	担当者名 水谷
----------	--	-----	--	------------

設 計 書

1 委 託 名	PPA事業拡張性調査委託			
2 履 行 場 所	横浜市脱炭素・GREEN×EXP0推進局カーボンニュートラル事業推進課			
3 履 行 期 間 又 は 期 限	<input checked="" type="checkbox"/> 期間	契約決定した日から令和7年3月21日まで		
	<input type="checkbox"/> 期限			
4 契約の区分	<input checked="" type="checkbox"/> 確定契約	<input type="checkbox"/> 概算契約		
5 その他特約事項				
6 現 場 説 明	<input checked="" type="checkbox"/> 不要			
	<input type="checkbox"/> 要	(月 日 時 分 場所)		
7 委 託 概 要	令和5年1月に改定された「横浜市地球温暖化対策実行計画（市役所編）」では、再生可能エネルギーの導入拡大に向けた取組として、太陽光発電設備が設置可能な施設を精査し、導入計画を策定の上、2030年度までに設置可能な公共施設の約50%、2040年度までに100%導入を目指している。太陽光発電設備が設置済みの学校を対象とし、設備の稼働状況を確認するとともに太陽光発電設備のさらなる設置が可能な調査し、整理を行う。			

8 部分払 ☐ す る
☒ し ない

部分払の基準

業務内容	履 行 予定月	単位	数 量	単 価	金 額

委託代金額 ￥

内訳

業務価格 ￥

消費税相当額 ￥

内 訳 書

[illegible]

第1号 直接人件費

名 称	形状・寸法等	数 量	単位	単 価 (円)	金 額 (円)	摘 要
(1) 現地調査						
技師長			人・日			
主任技師			人・日			
技師（A）			人・日			
技師（B）			人・日			
技師（C）			人・日			
技術員			人・日			
小 計						
(2) 確認結果資料の作成						
技師長			人・日			
主任技師			人・日			
技師（A）			人・日			
技師（B）			人・日			
技師（C）			人・日			
技術員			人・日			
小 計						
合計						
技師長			人・日			
主任技師			人・日			
技師（A）			人・日			
技師（B）			人・日			
技師（C）			人・日			
技術員			人・日			
合 計						

第2号 直接経費

名 称	形状・寸法等	数 量	単位	単 価 (円)	金 額 (円)	摘 要
1 電子成果品作成費		1	式			
2 旅費交通費		37	回			
合 計						

委託仕様書

第1章 総則

(総則)

第1条 委託者横浜市脱炭素・GREEN×EXPO推進局（以下「甲」という。）が受託者（以下「乙」という。）に委託する業務（以下「委託業務」という。）については、横浜市委託契約約款及び横浜市契約規則に定めるもののほか、本仕様書に従い、委託業務履行に際し関係する法令を遵守し、これを履行しなければならない。

第2章 共通仕様

(提出書類)

第2条 乙は、遅滞なく次の書類を作成し、甲の指定する職員（以下「担当職員」という。）に提出しなければならない。

提出書類	提出期限	部数
(1) 委託業務着手届出書 (2) 委託代金内訳書 (3) 現場責任者選定通知書 (4) 委託組織表 (5) 業務実施計画書	契約締結後5日以内	各1部

2 乙は、甲の関係職員と委託業務について打合せを行った後、次の書類を作成し、担当職員に提出しなければならない。

提出書類	提出期限	部数
打合せ議事録（A4版）	打合せ後遅滞なく	1部

3 乙は、委託業務履行中、次の書類を作成し、担当職員に提出しなければならない。

提出書類	提出期限	部数
成果品（紙媒体）	完了検査前	1部
成果品（電子媒体）		1部

(検査)

第3条 乙は、業務委託が完了したとき（履行部分に係る委託業務完了を含む。）は、次の書類を担当職員に提出し、甲が指定する検査員の検査を受けなければならない。

提出書類	提出期限	部数
委託完了届出書	委託業務完了のとき	1部

(支払)

第4条 乙は、前条の検査に合格したときは、次の書類を担当職員に提出し、委託代金の支払いを請求することができる。

提出書類	提出期限	部数
請求書（口座振替通知書を含む）	完了検査合格後	1部

(電子計算機処理等の契約に関する情報取扱事項)

第5条 乙は、この契約に基づき電子計算機処理等の事務を行う場合には、その遂行にあたって、電子計算機処理等の契約に関する情報取扱特記事項^(※)を遵守しなければならない。

(※) 電子計算機処理等の契約に関する情報取扱特記事項は、次のURLの横浜市公式ホームページを参照

<https://www.city.yokohama.lg.jp/business/bunyabetsu/doro-kasen/doro/kanri/shiyosho/siyou-youryou.html>

第3章 特記仕様

(目的)

第6条 令和5年1月に改定された「横浜市地球温暖化対策実行計画(市役所編)」では、再生可能エネルギーの導入拡大に向けた取組として、太陽光発電設備が設置可能な施設を精査し、導入計画を策定の上、2030年度までに設置可能な公共施設の約50%、2040年度までに100%導入を目指している。太陽光発電設備が設置済みの学校を対象とし、設備の稼働状況を確認するとともに太陽光発電設備のさらなる設置が可能か調査し、整理を行う。

(委託内容)

第7条 業務内容は以下のとおり。詳細については、委託者と十分協議の上決定する。

(1) 現地調査

別紙1に記載する学校施設において現地調査を実施し、下記の内容を確認すること。

ア 既設太陽光発電設備及びパワーコンディショナー(PCS)の劣化状態

PCSにおいては、発電量やエラーコード等、運転状況を確認すること。

エラーコードが表示されている場合はリセットを行う。エラーのリセットが出来ずファンの異常が見受けられる場合は横浜市支給のファンを使用し、交換作業を行うこと。なお交換実施の可能性がある学校は別紙1記載のPCSがGSユアサ製の学校である。

イ 太陽光発電設備の設置可能範囲

※点検整備が可能な校舎陸屋根を基本とし調査を行う。

また各屋根・屋上の全景写真を撮影すること。

(2) 確認結果資料の作成

(1)の確認結果を整理し図面等に取りまとめ、以下の資料を作成する。資料作成に必要なCAD・PDFデータ等は受託者の求めに応じて提供する。

ア 屋上に関する調査結果【参考図1】

(ア) 既設太陽光発電設備及びパワーコンディショナーの劣化状態

※設置不可範囲を図示すること。

(イ) 太陽光発電設備の設置可能範囲

ウ 各種写真

※図面とは別に整理すること。

(履行期限)

第8条 本業務の履行期限は、契約を締結した日から令和7年3月21日までとする。

(業務の履行協議等)

第9条 乙は、本業務の進捗状況、方針などに係わる協議を、初回と最終報告時のほか、適宜行うこと。

(守秘義務)

第 10 条 乙は、本業務の履行で知り得た情報は、外部へ漏らし、また、持ち出してはならない。

(成果品の本市への帰属)

第 11 条 本業務で作成された成果品は、履行完了後、本市に帰属する。

(成果品の提出等)

第 12 条 本業務の成果品は、次に掲げる仕様とする。

(1) 報告書（製本・カラー印刷）1 部

(2) 報告書（電子媒体）1 部

(成果品の仕様)

第 13 条 報告書等の作成にあたり、書式は原則として A 4 縦型とする。文書は「Microsoft Word」で作成し、図表などは「Microsoft Excel、または Microsoft PowerPoint」を使用して作成するものとする。

また、平成 14 年 4 月 1 日施行「横浜市グリーン購入の推進に関する基本方針」を遵守すること。なお、グリーン購入適合の判断の基準等については「横浜市グリーン購入の推進に関する基本方針（別記）特定調達物品等」（令和 6 年 4 月）に準ずるものとし、日常業務から生じる環境負荷の低減記載に努めること。

(その他)

第 14 条 委託仕様書及び委託契約約款等に定めのない事項については、双方協議の上、決定することとする。

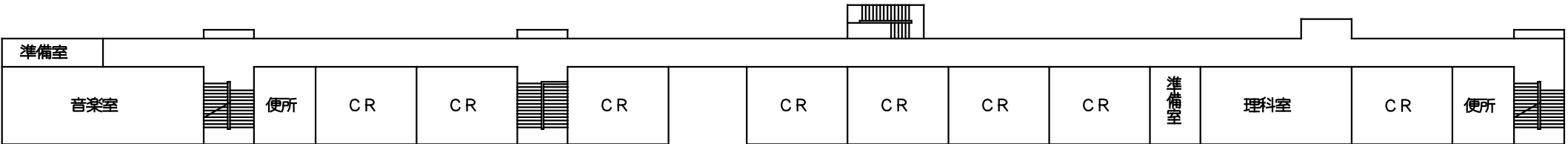
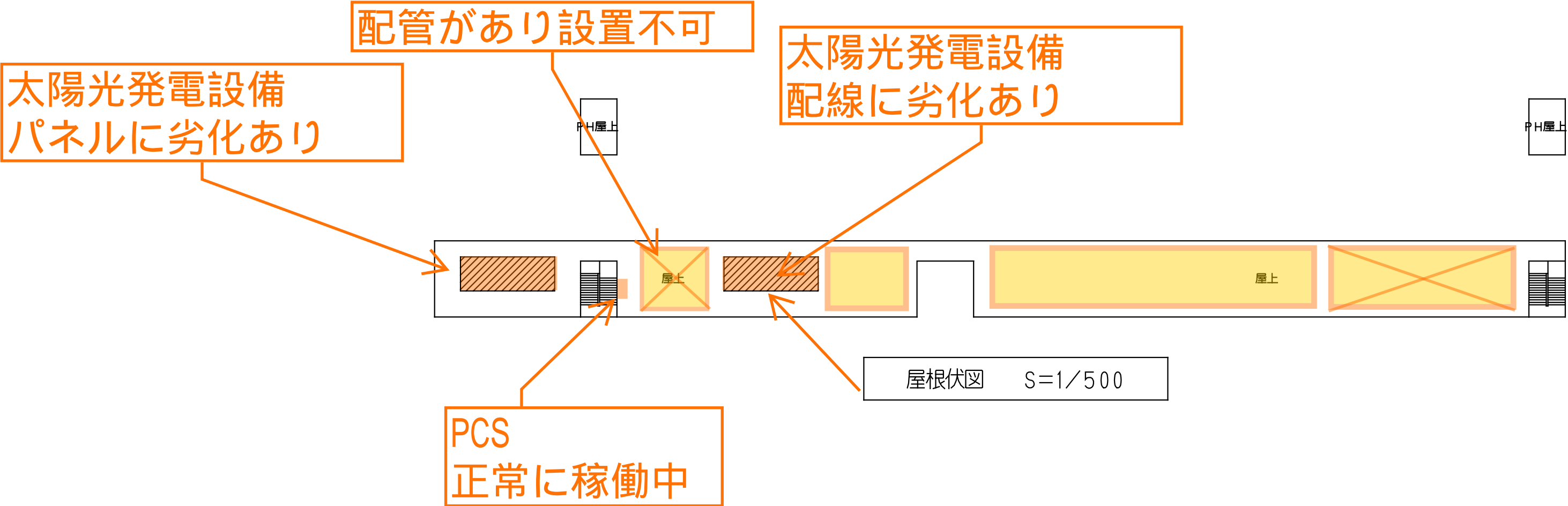
別表 1

No.	施設名	所在地	PCSメーカー
1	今宿小学校	横浜市旭区今宿東町829	荏原電産
2	上川井小学校	横浜市旭区上川井町2913	京セラ
3	都岡小学校	横浜市旭区都岡町4-8	荏原電産
4	さちが丘小学校	横浜市旭区さちが丘110-1	荏原電産
5	南本宿小学校	横浜市旭区南本宿町79	GSユアサ
6	小山台小学校	横浜市栄区小山台一丁目15-1	荏原電産
7	小菅ヶ谷小学校	横浜市栄区本郷台四丁目31-1	GSユアサ
8	瀬ヶ崎小学校	横浜市金沢区六浦東三丁目2-1	荏原電産
9	平戸小学校	横浜市戸塚区平戸町542	三洋
10	相武山小学校	横浜市港南区上永谷一丁目7-5	荏原電産
11	吉原小学校	横浜市港南区日野二丁目20-40	荏原電産
12	日下小学校	横浜市港南区笹下三丁目9-1	荏原電産
13	港北小学校	横浜市港北区菊名二丁目15-1	荏原電産
14	新吉田第二小学校	横浜市港北区新吉田町491-1	京セラ
15	駒林小学校	横浜市港北区日吉本町二丁目51-1	荏原電産
16	三ツ境小学校	横浜市瀬谷区三ツ境157	荏原電産
17	平沼小学校	横浜市西区平沼二丁目11-36	GSユアサ
18	東小学校	横浜市西区東ヶ丘59	オムロン
19	黒須田小学校	横浜市青葉区黒須田34-1	三菱電機
20	鉄小学校	横浜市青葉区鉄町427	荏原電産
21	もえぎ野小学校	横浜市青葉区もえぎ野16	荏原電産
22	田奈小学校	横浜市青葉区田奈町51-13	GSユアサ
23	岡津小学校	横浜市泉区岡津町2311	GSユアサ
24	伊勢山小学校	横浜市泉区和泉中央南二丁目27-1	荏原電産
25	寺尾小学校	横浜市鶴見区東寺尾五丁目19-1	GSユアサ
26	北山田小学校	横浜市都筑区北山田五丁目14-1	GSユアサ
27	茅ヶ崎東小学校	横浜市都筑区茅ヶ崎東二丁目11-1	荏原電産
28	都田小学校	横浜市都筑区池辺町2831	荏原電産
29	六つ川台小学校	横浜市南区六ツ川三丁目65-9	荏原電産
30	六つ川小学校	横浜市南区六ツ川三丁目4-12	荏原電産
31	仏向小学校	横浜市保土ヶ谷区仏向町845	オムロン
32	瀬戸ヶ谷小学校	横浜市保土ヶ谷区瀬戸ヶ谷町243	荏原電産
33	鶴ヶ峯中学校	横浜市旭区鶴ヶ峰本町三丁目28-1	荏原電産
34	桂台中学校	横浜市栄区桂台中5-1	荏原電産
35	金沢中学校	横浜市金沢区釜利谷東一丁目1-1	GSユアサ
36	あかね台中学校	横浜市青葉区あかね台二丁目8-2	GSユアサ
37	橘中学校	横浜市保土ヶ谷区仏向町1167-2	荏原電産

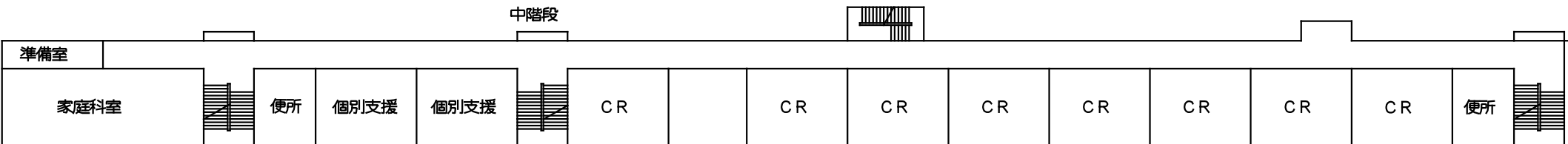
参考図 1

凡例

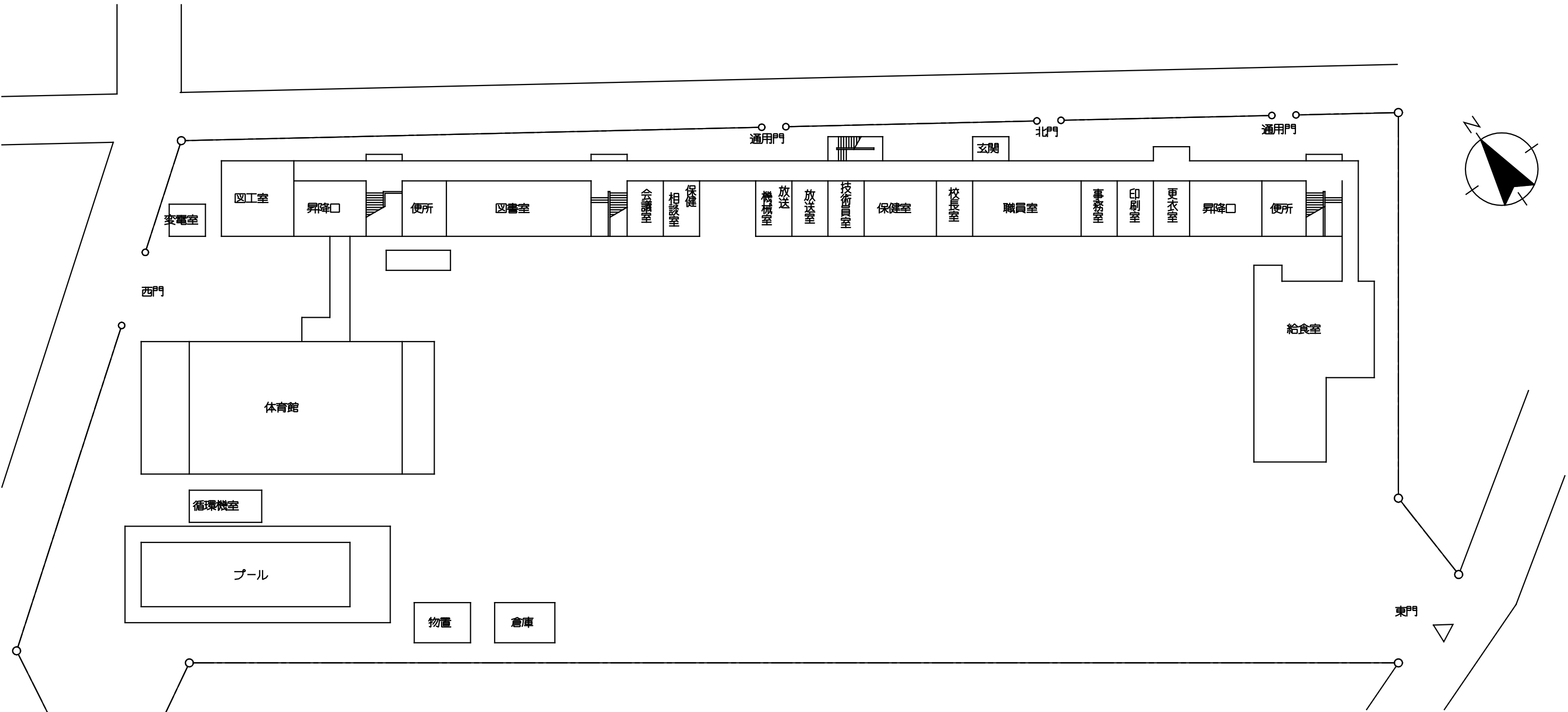
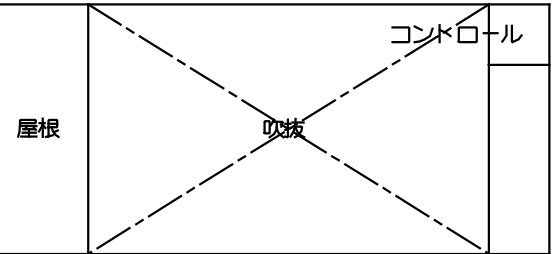
- 設置可能
- 設置不可（理由も記載する）



3階 平面図 S=1/500



2階 平面図 S=1/500



配置図・1階平面図 S=1/500