

業 務 説 明 資 料

1 件名 新横浜地区緑化育成業務委託

2 履行期間 令和6年4月1日から令和7年3月31日まで

3 履行場所（詳細は別紙街路樹台帳・図面参照）

	通り名称※1	街路樹	植栽地面積			
1	新横浜中央通り	カツラ・コブシ・ヤマボウシ	63	本	893.5	m ²
2	アリーナ通り	ケヤキ	59	本	377.5	m ²
3	スタジアム通り	ハナミズキ	43	本	215.8	m ²
4	新横浜駅前公園通り	カツラ	7	本	37.2	m ²
5	交通安全協会会館通り	シデコブシ	9	本	28.9	m ²
6	F・マリノス通り	ケヤキ・カツラ	33	本	174.5	m ²
7	ラーメン博物館通り	コブシ	15	本	135.5	m ²

※1 路線名はすべて新横浜駅前通り

4 業務目的

横浜市は、「ガーデンシティ横浜」の推進に向け、そのリーディングプロジェクトである「ガーデンネックレス横浜」で都心臨海部の花と緑による魅力の創出に取り組んでいます。

新横浜周辺は、これからの緑の取組[2024-2028]において、都心臨海部等の緑花による魅力ある空間づくり事業を推進するエリアとして位置づけられています。市内外から多くの人が訪れる大規模国際大会の開催を契機に、横浜の魅力をPRする場として新横浜地区の7路線の街路樹植樹柵に、グリーンインフラを取り入れた整備を行いました。そして、過年度に行われたラグビーワールドカップ2019及び東京2020オリンピック・パラリンピック開催期間においては、「花と緑あふれる環境先進都市」として横浜の魅力をPRしました。また、今後も街路樹の美化を維持し魅力ある空間演出をすることで、2027年国際園芸博覧会の開催に向けた機運醸成に繋げるため、整備した施設及び街路樹等の質の高い育成管理を行います。

本業務は、新横浜地区の対象7路線において、周辺環境と街並みに調和した美しい景観づくりを目指し、街路樹を安全かつ良好に維持管理し、植栽地の低木や草花の成長を見据え、GREEN×EXP02027を考慮した長期的な視野で育成管理を行うことと、ガーデンネッ

クレス横浜開催期間を中心に花による賑わいを創出するため、花壇等を効果的に演出することを目的とします。

5 本業務の特徴

上記の業務目的を実施するにあたり、本業務において、通常の維持管理業務と大きく異なる点は下記の2つです。

(1) 対象地を安全かつ美しく維持管理する体制と技術力

今回の業務範囲である街路樹は新横浜地区都心域にある約230本が対象であり、多数の樹種でかつ広範囲にわたるため良好な樹形を保つためには、樹木剪定の技術を十分に理解したうえで、街路樹の生育状況を見極めながら、時期に応じた作業を行わなければなりません。また安全性を保つために支障枝等を適宜取り除き、強風時の枝折れ等緊急時には迅速に対応できる管理体制を構築する必要があります。

また、植栽地やプランターでは花などの見ごろの時期を揃え、全体が調和するよう各種植物の選定、維持管理を行うなど、植物管理に関する豊富な経験に基づき、植栽地や花壇を総合的に美しく育成する高い技術が必要になります。

(2) イベント等と連携した魅力的な修景提案

対象となる路線の植栽地・プランターでは、大規模国際大会などのイベントの開催に合わせ、宿根草や一年草などの組み合わせにより祝祭感のある美しい緑と花の空間を演出することが求められます。

植え替えに当たっては、大規模国際大会や、ガーデンネックレスなど、期間中に開催されるイベントの時期を考慮し、修景のコンセプトを設定した上で、花苗の種類、色彩などを工夫した、魅力的な提案を行っていただきます。

6 業務概要

ア 対象面積等 街路樹 229本 植栽地面積 1,863㎡

イ 種別 街路

ウ 主な業務内容

- ・ 低木、多年草、一年草等が混植された、新横浜地区の魅力形成・賑わいづくりとなる植栽帯を育成する。
- ・ 街路樹を安全かつ周辺の街並みや景色を含めた一帯の景観の中で育成する。

エ 配慮事項

- ・ 新横浜地区では、平成30年から令和2年の期間において、新横浜町内会が横浜みどりアップ計画[2019-2023]の「地域緑のまちづくり事業」として地域緑化計画を策定し、民有地緑化や緑化活動に取り組んできました。協定締結期間終了後も、町内会は

道路協力団体として美化活動等を行っています。

業務の遂行にあたっては、上記地域団体など地域との連携を検討してください。

- ・散水用の水として港北水再生センターの砂ろ過水を無償で提供します。

オ 数量関係

- ・必要に応じた街路樹の剪定、ヤゴ取り 街路樹 229本
- ・除草 植栽地内 約1,800㎡/回 適宜
- ・中低木刈込 適宜 約1,100㎡
- ・多年草等育成管理 植栽地内 約850㎡
- ・植替および植付
植替草花 約6,000鉢
球根植付け 約3,000球
- ・補植 適宜
- ・その他

7 実施スケジュール概要

	4月	5月	6月	7月	8月	9月	10月	11月	12月	1月	2月	3月
2024 2025	本委託による育成管理期間											
	修景重点期間					修景重点期間						
	春季イベント					秋季イベント						

8 成果品

- (1) 本業務完了時の提出資料として、下記の通り報告書を街路樹維持業務委託仕様及び公園緑地等維持業務共通仕様書に基づき、履行期限までに納入して下さい。
 - ・季節変化に応じた各対象地のデザイン案の資料
 - ・出来高数量表、業務日誌、記録写真など通常の維持管理委託で提出するもの
 - ・育成マニュアル(案)（実績や日誌などを取りまとめ、今後に活用するためのもの）
 - ・長期的視点（2年程度）でみた樹木・植栽の育成計画案の資料
 - ・その他監督員との協議により必要と求めたもの。
- (2) 成果品はすべて横浜市に帰属することとします。
- (3) 成果品の納入先は環境創造局北部公園緑地事務所とします。
- (4) 体裁・部数
 - ・紙（ファイル綴じ）： 1 部
 - ・電子データ（CD—RまたはDVD—R）： 1 部

・その他詳細は監督員との協議による。

9 その他

- (1) 業務の履行にあたっては季節変化に応じた全体デザイン案の資料を作成し、担当職員と協議を行いながら進めること。
- (2) 目標の景観像を設定し、長期的視点（３年程度）でみた樹木・植栽の育成計画案を作成したうえで業務を進めること。
- (3) 施設管理者及び交通管理者への手続きについて
本業務の履行にあたっては施設管理者である横浜市港北土木事務所に必要な手続きをとり、業務を履行すること。また街路の作業においては各所管の交通管理者（警察署）に必要な手続きをとり、業務を履行すること。
- (4) 使用する花苗については、別紙花苗リスト表から選択すること。花苗リスト表に記載されていない品種の使用を希望する場合は、監督員と協議すること。
- (5) 業務上知り得た情報及び成果物について、委託者の了承を得ずにこれを使用、第三者への提供又は公表をしてはならない。
- (6) この仕様に定めのない事項、又は疑義が生じた場合の解釈については両者協議の上、監督員の指示に従うこと。
- (7) ３か月に１回程度、横浜市が定めた「業務評価表」を用いて、現場の仕上がり具合今後の改善内容を確認すること。
- (8) 対象地においては、工事等により面積等の数量が変更になることがあります。

花苗リスト（一年草及び一年草扱い）

名 称	A	B	C	D	E	F	G	H
金額（円）	250	300	350	400	450	500	550	600
アキランサス（テランセラ）		○						
アグロステンマ（ムギセンノウ）				○				
アゲラタム	○							
アゲラタム（高性）				○				
アンゲロニア				○				
アンゲロニア（高性種）							○	
イベリス				○				
インパチエンス（八重咲）						○		
オルレア・ホワイトレース				○				
ガーデンシクラメン（ラフィン ピクトリア）								○
ガーデンダリア								○
カリブラコア						○		
カレンジュラ（キンセンカ）	○							
カリフォルニアポピー（ハナビシソウ）			○					
カンパニュラ・メディウム			○					
キバナコスモス	○							
キンギョソウ（高性）				○				
ケイトウ		○						
ケイトウ（ノゲイトウ系）			○					
コスモス	○							
コリウス（種子系）	○							
コリウス（栄養系）		○						
サンパチェンス						○		
ジキタリス						○		
ジニア		○						
シノグロッサム			○					
スカエボラ（ブルーファンフラワー）					○			
スカビオサ				○				
ストック	○							
ストロベリートーチ			○					
セラステウム		○						
セントーレア（ヤグルマギク）				○				
センニチコウ		○						
センニチコウ（高性）			○					
タツタナデシコ				○				
チョコレートコスモス							○	
デルフィニウム				○				
ディモルフォセカ				○				
トウガラシブラックパール				○				
トレニア		○						
トレニア・カタリーナ								○
ナスタチウム（キンレンカ）			○					
ナデシコ	○							
ナデシコ（ハツコイ）			○					
ニゲラ			○					
ニーレンベルギア				○				
ニコチアナ				○				
ネメシア			○					
ハツユキソウ				○				
バーベナ		○						
バコバ				○				
ハナビシソウ		○						
バニーテール			○					
パンジー（八重咲、フリンジ咲）				○				
ビオラ	○							
ヒメキンギョソウ		○						
ヒメヒマワリ					○			
ヒマワリ		○						
ヒマワリ（矮性）					○			

花苗リスト（一年草及び一年草扱い）

名 称	A	B	C	D	E	F	G	H
ブラキカム					○			
プリムラ・マラコイデス			○					
プリムラ・ジュリアン			○					
プリムラ・ボリアンサ				○				
ブルーサルビア	○							
ペニセタム・カーリーローズ								○
ヘリオトロープ				○				
ペンタス		○						
マーガレット						○		
耐寒マラコイデス（白・淡ピンク）				○				
マリーゴールド（アフリカン系）		○						
ムサキハナナ				○				
メランボジュウム		○						
モナルダ								○
ユーフォルビア（ダイヤモンドフロスト）								○
ルピナス				○				
ロベリア		○						
ワスレナグサ		○						

花苗リスト（多年草）

名 称	A	B	C	D	E	F
金額（円）	300	350	400	450	500	600
アカンサス						○
アキレア						○
アサギリソウ		○				
アリッサムサミット				○		
アルメリア		○				
イボメア			○			
イングリッシュラベンダー						○
イングリッシュデージー		○				
ウインターコスモス			○			
エキナセア					○	
エリゲロン	○					
エレモフィラニベア						○
オオバジャノヒゲ						○
オダマキ				○		
オミナエシ						○
オレガノ・ケントビューティ				○		
ガーベラ			○			
ガウラ（矮性）				○		
ガウラ・イノセントフェアリー					○	
カクトラノオ			○			
カラミンサ（ネベタ）		○				
カルーナ					○	
カレックス エバー—ゴールド（ベアグラス）						○
カワラナデシコ		○				
カンナ					○	
キャットミント		○				
クリスマスローズ			○			
クローバー（銅葉）						○
ゲラニウム（フウロソウ）						○
コクリュウ						○
コレオブシス					○	
サルビア・ガラニチカ（メドーセージ）				○		
サルビア・ネモローサ				○		
サルビアゴールデンデリシャス				○		
サントリナ			○			
シルバークラス						○
宿根アスター				○		
宿根ネメシア			○			
宿根リナリア・プルプレア				○		
宿根ロベリア				○		
スーパーアリッサム					○	
スティバ エンジェルヘアー					○	
ストケシア				○		
スプレーマム					○	
セイヨウオダマキ				○		
ダイアンサス（四季咲きナデシコ）		○				
タイム		○				
ダリア				○		
ツリージャーマンダー					○	

花苗リスト（多年草）

名 称	A	B	C	D	E	F
ツルバキア・シルバーレース			○			
デイコンドラ			○			
ノシラン・ピッタータス（斑入り）					○	
ハツユキカズラ			○			
パープルファウンテン						○
ハボタン	○					
ハボタン（ミニ）	○					
ビデンス（ウインターコスモズ）				○		
フェスツカ					○	
フェンネル				○		
フレンチラベンダー				○		
ヘリクリサム・ペティオラレ			○			
ペロニカ オクスフォード			○			
ヘレニウム・シエスタ					○	
ポテンティラ					○	
ホタルブクロ					○	
マーガレットコスモス			○			
マーガレット				○		
ミソハギ					○	
ミスキャンタス					○	
ミヤコワスレ		○				
ムラサキオモト				○		
モクビャッコウ			○			
モナルダ						○
ヤグルマソウ				○		
ユリ（テッポウユリ）			○			
ユーパトリウム					○	
ユーフォルビア（ダイヤモンドフロスト）						○
ラムズイヤー				○		
リアトリス				○		
リクニス・コロナリア（フランネルソウ）				○		
リシマキアオーレア		○				
リシマキアミッドナイトサン				○		
ルドベキア			○			
ローズマリー				○		
ローズゼラニウム			○			
ローダンセマム				○		
ワイヤーブランツ			○			

チューリップ他球根リスト

名 称	単位	A	B	C
金額	円	100	135	170
チューリップ (色指定 (1色)、品種指定なし)	球	○		
チューリップ (色指定 (混色3色程度、品種指定なし、サカタのタネぴったりちゅうりっぷ相当品)	球			○
原種系チューリップ (色指定 (1色)、品種指定なし)	球		○	
アプリコットビューティー	球	○		
イルデフランス	球	○		
カルガリー	球		○	
キャンディプリンス	球		○	
クインオブナイト	球		○	
サニープリンス	球	○		
サンネ	球			○
白雲	球		○	
スイートハート	球		○	
シルバークラウド	球		○	
ストロングゴールド	球		○	
スプリンググリーン	球		○	
ハッピージェネレーション	球		○	
バレリーナ	球		○	
ピンクインプレッション	球	○		
プリティウーマン	球		○	
(その他の球根)				
スイセン	球	○		
スズランスイセン	球		○	
ラッパスイセン	球			○

業務説明資料 補足資料

1 本業務委託の仕様は、「街路樹維持業務委託仕様書」（横浜市道路局）を適用しますが、記載のない工種等に関しては、「公園緑地等維持業務仕様書」（横浜市環境創造局）および本特記仕様書を適用します。

2 業務全般

本業務は、イベントや季節変化に対応する必要があり、作業内容・作業工程等について監督員と協議すること。

また、対象地は、新横浜駅前から国際大会を開催する横浜国際総合競技場までの主要アクセス上にあることを理解し、安全対策や作業の質はもちろんのこと、作業中のマナーや言動・服装についても十分注意すること。

本業務によって生じた草・枝・塵芥等は速やかに処分し、現場に放置しないこと。

3 巡視点検について

巡視点検は、落下のおそれのある枯れ枝、かかり枝、車両にあたるおそれのある支障枝などの危険な枝の点検を行う。

点検頻度等詳細は監督員と協議のうえ決定すること。

危険な枝を発見した場合は、速やかに安全措置を行い、支障枝剪定等を行うこと。

4 調査出動及び緊急出動について

台風等緊急時において、安全確保のため、監督員の指示に基づき緊急対応を行うものです。受託者は、監督員からの緊急対応の指示を受けた場合には、直ちに現場に急行し、街路樹の状況を確認するとともに、状況に応じて安全措置を講じること。なお、土木事務所による安全確保のための初期対応（道路啓開）が行われている場合は、土木事務所と対応を協議すること。

5 草花植付工について

花壇の草花・球根類植付にあたっては、配置計画を作成し監督員と花種・数量・配色・デザイン等を協議した上で作業を行うこと。

花苗の植替えの際には、原則として既存宿根草や木本類は据え置きとし、必要に応じ、これらの切り戻し等の管理を実施すること。

本業務で使用する花苗や球根については、設計書に計上しているもの以外は、原則、別添の花苗リスト（一年草・多年草）、チューリップ他球根リストから選択すること。なお、記載のない材料の使用を希望する場合は、監督員と協議すること。

6 花壇管理工について

①花壇修景管理

- ある程度まとまった面積について、除草・花がら摘み・切り戻し・補植等総合的な管理作業を行う場合とする。

- 20回程度とし、1回あたりの面積は約600㎡とする。

（4・9月は3回／月、5～8・10・11・3月は2回／月）

②植樹管理（灌水）

- 42回程度とし、1回あたりの面積は約600㎡とする。

（4・5月は5回／月、6・10月は2回／月、7～9月は7回／月、11～2月は1回／月、3月は3回／月）

③日常管理（巡回含む）

- ・巡回等を行う中で、異物除去・枯損箇所の確認・補修等簡易な作業を行う場合とする。
- ・2人1組での業務を標準とする。（作業人工は造園工または普通作業員）
- ・25回程度（10月は3回／月、その他の月は2回／月）とする。

なお、回数・面積は目安であり、天候や育成状況等を踏まえ、監督員と協議の上実施すること。

7 灌水に使用する水について

灌水に使用する水は、水再生センターの再生水または、水道水を使用すること。

再生水については、事前に「再生水利用申請書」を提出し、再生水利用契約書を締結してください。

8 道路使用許可

警察への道路使用許可は、受託者が提出すること。

別添図面

至
日産スタジアム

新横浜駅

新横浜駅周辺7路線 街路樹台帳
R5.8.16現在

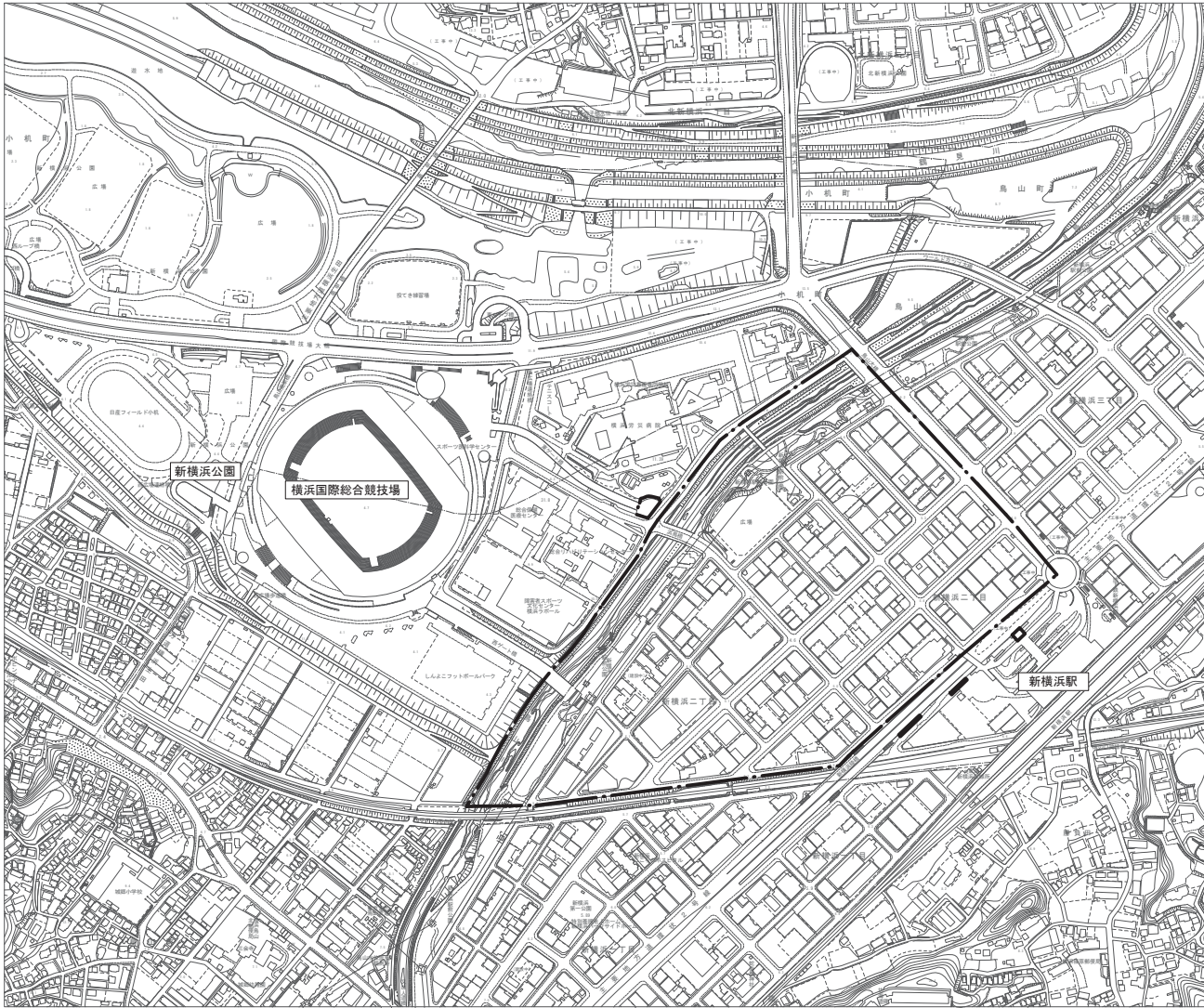
区番号	区名	(新)路線番号 2006.8.15～		道路種別	(新)路線名 図郭名称	路線名（管理名）	街路樹（歩道並木）		植樹帯（その他植栽地）				植栽地面積 (㎡)
							樹種及び数量の内訳	高木 (本)	高木 (本)	中木		低木 (㎡)	
										単木 (本)	生垣 (㎡)		
11	港北	054	0006	市道	菊名	新横浜駅前通り（40-11）の一部	ケヤキ(18)・カツラ(5)	23			100.6	104.5	
11	港北	054	0060	市道	菊名	新横浜駅前通り（41）	コブシ	15			131.1	135.5	
11	港北	054	0061	市道	菊名	新横浜駅前通り（38）	カツラ	7			33.6	37.2	
11	港北	054	0062	市道	菊名	新横浜駅前通り（39）	シデコブシ	9			28.5	28.9	
11	港北	054	0063	市道	菊名	新横浜駅前通り（40-10）の一部	ケヤキ	3			0.0	25.2	
11	港北	054	0065	市道	菊名	新横浜駅前通り（13）	カツラ(61)・コブシ(1)・ヤマボウシ(1)	63			839.6	893.5	
11	港北	054	0066	市道	菊名	新横浜駅前通り（15-4）の一部	ケヤキ(59)	59			328.3	377.5	
11	港北	054	0136	市道	菊名	新横浜駅前通り（40-9）の一部	ケヤキ(7)	7			28.0	44.8	
11	港北	054	0137	市道	菊名	新横浜駅前通り（37-3）の一部	ハナミズキ	29			0.0	67.2	
11	港北	054	0138	市道	菊名	新横浜駅前通り（37-2）の一部	ハナミズキ	9			57.3	63.6	
11	港北	054	0139	市道	菊名	新横浜駅前通り（37-1）の一部	ハナミズキ	5			85.0	85.0	

- 路線1 新横浜駅前通り(13)
2 新横浜駅前通り(15-4)
3 新横浜駅前通り(37-1)、(37-2)、(37-3)
4 新横浜駅前通り(38)
5 新横浜駅前通り(39)
6 新横浜駅前通り(40-9)、(40-10)、(40-11)の一部
7 新横浜駅前通り(41)

229			1632.0	1862.9
-----	--	--	--------	--------

新横浜地区緑化育成業務委託

□案内図

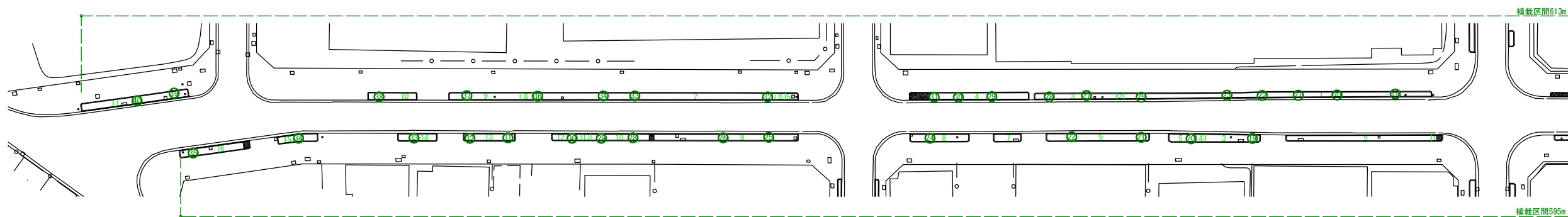
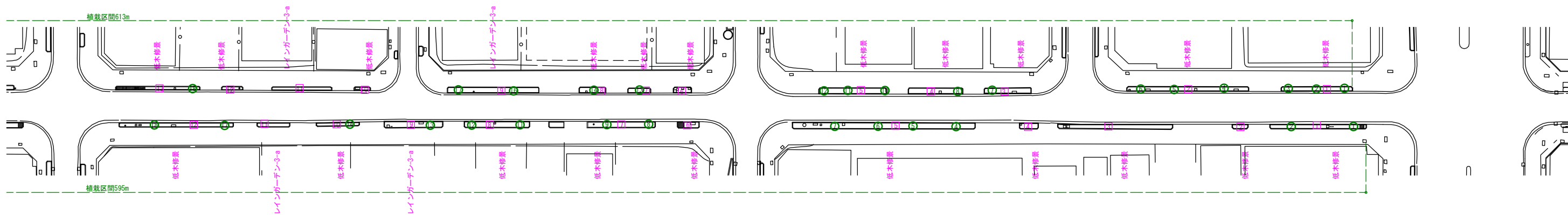
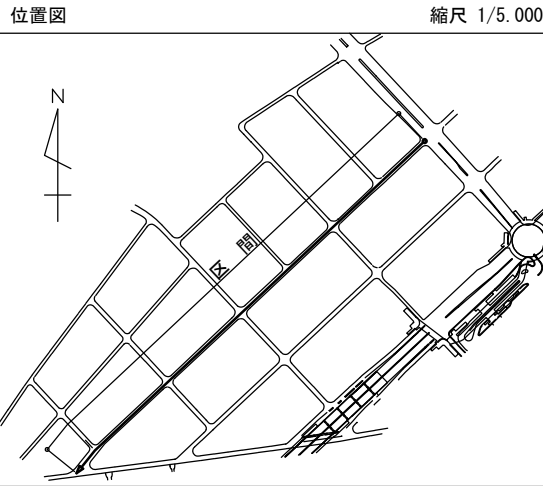
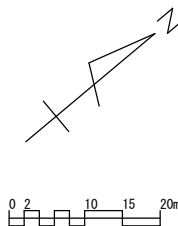


□図面目録

	図面名称	A1縮尺	備考
01	案内図・図面目録	—	
02	植栽平面図-1	1/500	
03	植栽平面図-2	1/500	
04	植栽平面図-3	1/500	
05	植栽平面図-4	1/500	
06	植栽平面図-5	1/500	
07	植栽平面図-6	1/500	
08	植栽平面図-7	1/500	

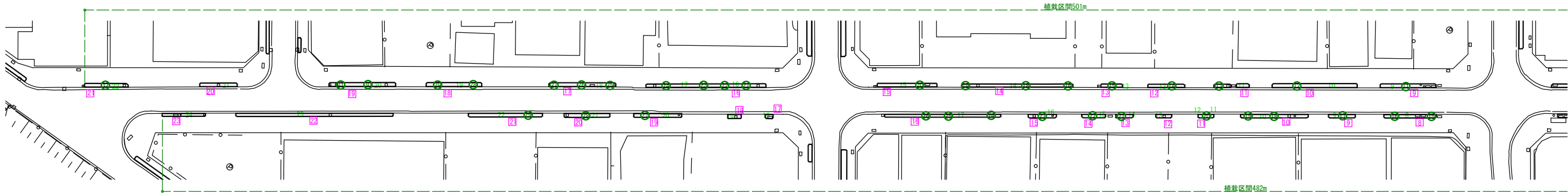
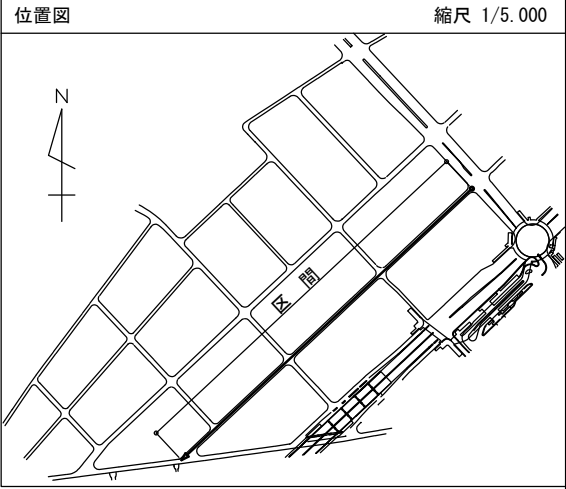
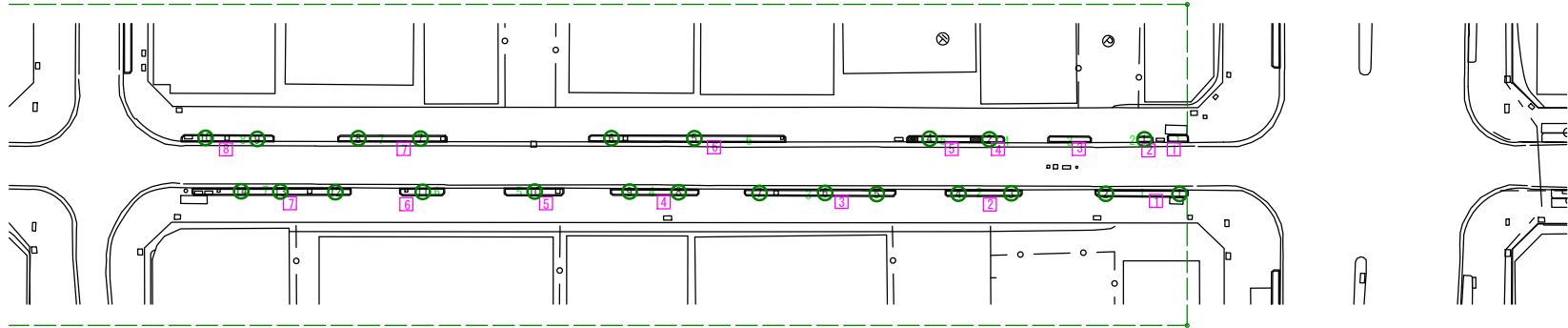
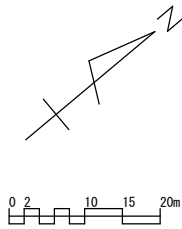
横浜市 環境創造局 北部公園緑地事務所

委託名	新横浜地区緑化育成業務委託		
公園名			
所在地	港北区新横浜二丁目 2番地地先から15番地地先まで		
図面名	案内図・図面目録	番号	01
縮尺	—	年月日	令和5年10月
横浜市環境創造局北部公園緑地事務所			



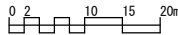
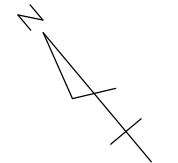
- 凡例
- ① 高木植栽
 - 1 低木植栽
 - 地被類

委託名	新横浜地区緑化育成業務委託		
路線名	新横浜駅前13号線	路線番号	54-65
所在地	港北区新横浜二丁目2番地地先から15番地地先まで		
図面名	植栽平面図-1	図面番号	2
年月日	令和5年10月	縮尺	1/500 : A1
横浜市環境創造局北部公園緑地事務所			

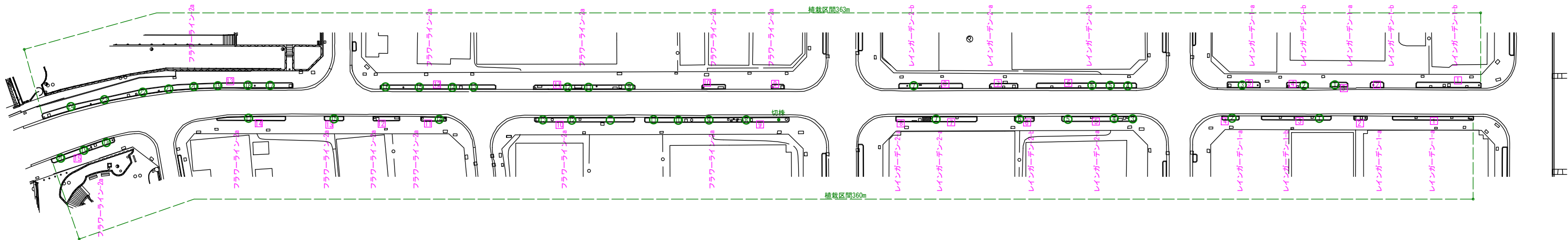
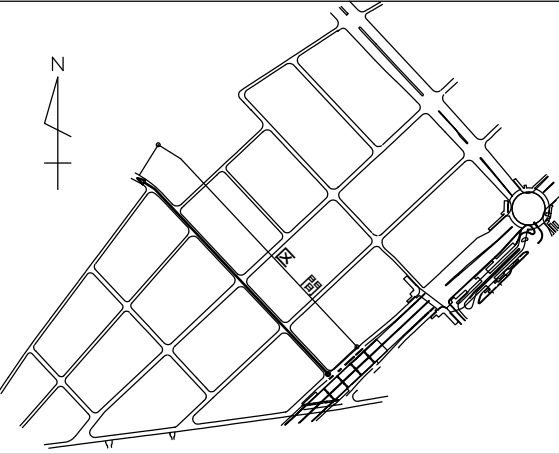


- 凡例
- ① 高木植栽
 - 1 低木植栽
 - 地被類

委託名	新横浜地区緑化育成業務委託		
路線名	新横浜駅前15号線	路線番号	54-66
所在地	港北区新横浜二丁目2番地地先から15番地地先まで		
図面名	植栽平面図-2	図面番号	3
年月日	令和5年10月	縮 尺	1/500 : A1
横浜市環境創造局北部公園緑地事務所			



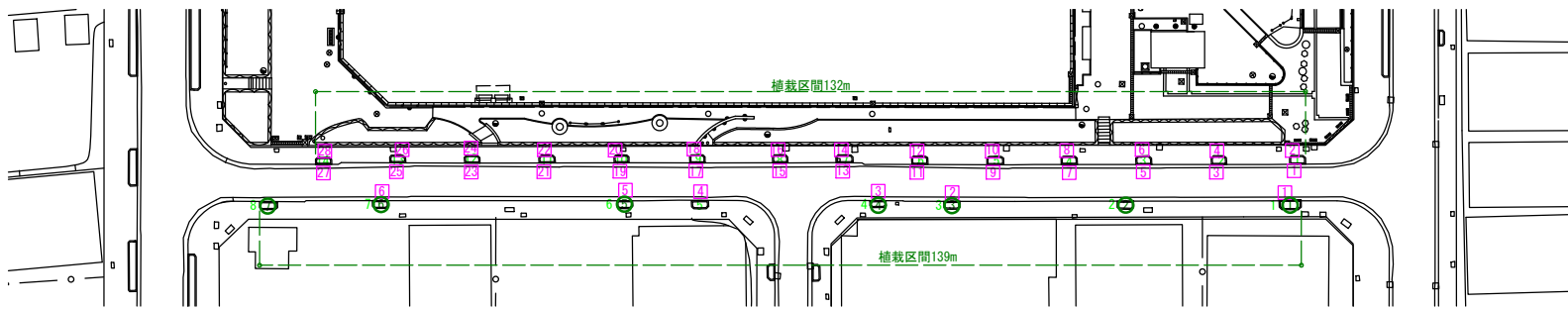
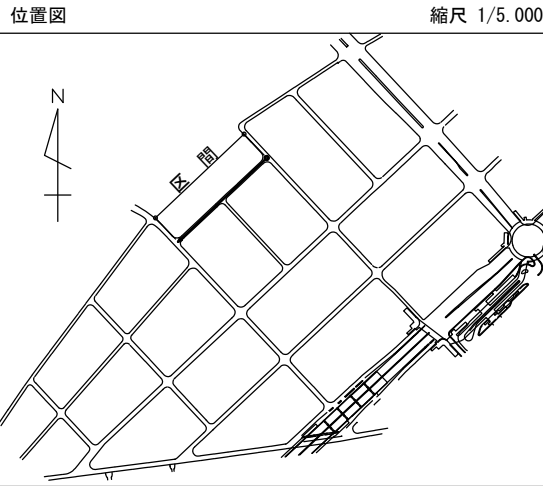
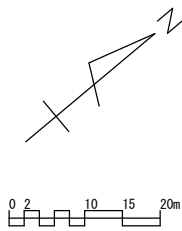
位置図 縮尺 1/5,000



凡例

- ① 高木植栽
- 低木植栽
- 地被類

委託名	新横浜地区緑化育成業務委託		
路線名	新横浜駅前37号線	路線番号	54-137
所在地	港北区新横浜二丁目2番地地先から15番地地先まで		
図面名	植栽平面図-3	図面番号	4
年月日	令和5年10月	縮尺	1/500 : A1
横浜市環境創造局北部公園緑地事務所			



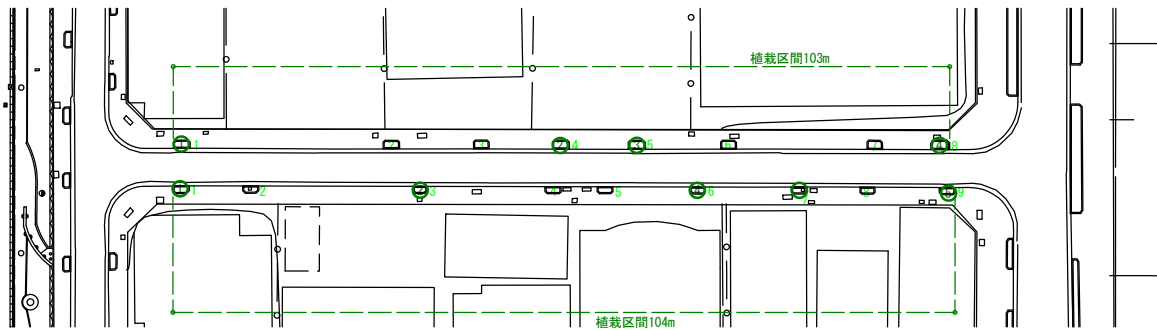
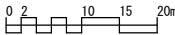
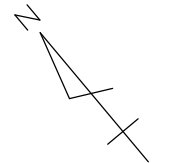
凡例

① 高木植栽

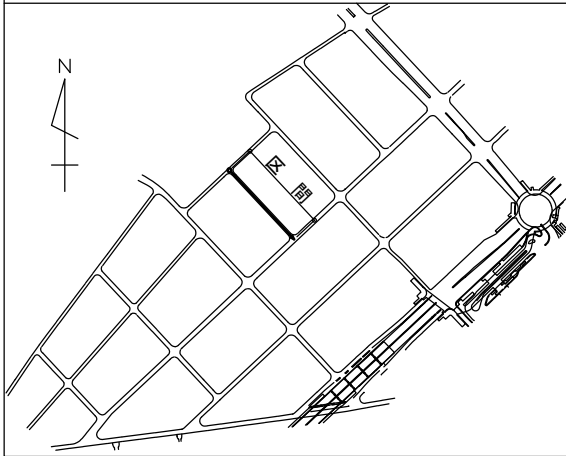
1 低木植栽

□ 地被類

委託名	新横浜地区緑化育成業務委託		
路線名	新横浜駅前38号線	路線番号	54-61
所在地	港北区新横浜二丁目2番地地先から15番地地先まで		
図面名	植栽平面図-4	図面番号	5
年月日	令和5年10月	縮尺	1/500 : A1
横浜市環境創造局北部公園緑地事務所			



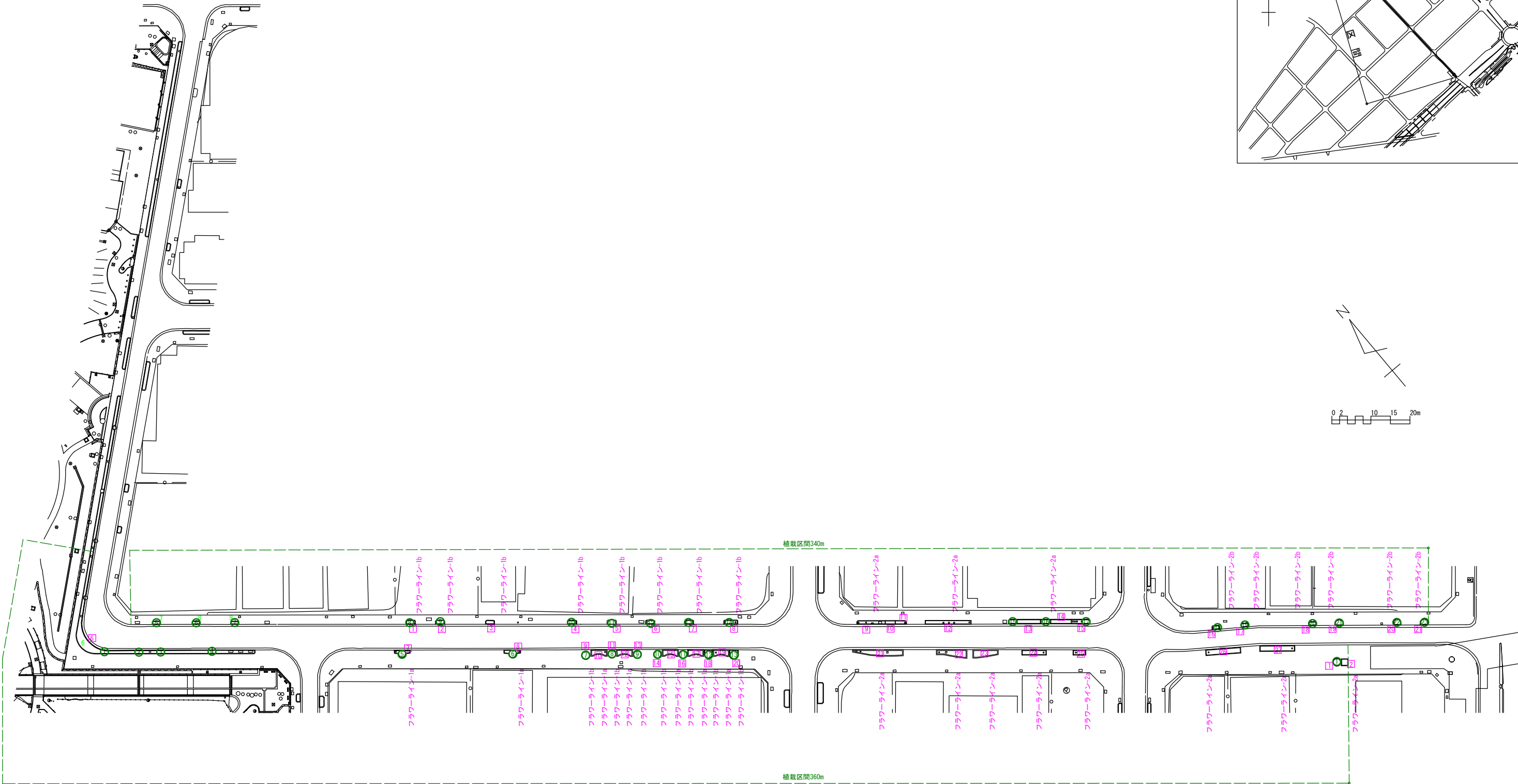
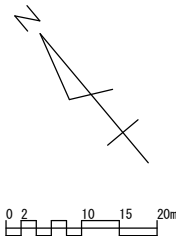
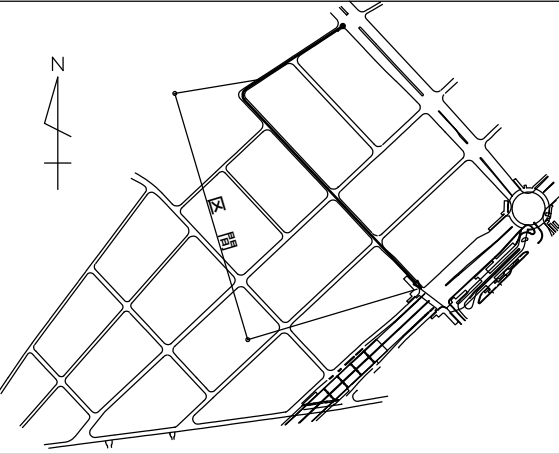
位置図 縮尺 1/5,000



凡例

- ① 高木植栽
- 1 低木植栽
- 地被類

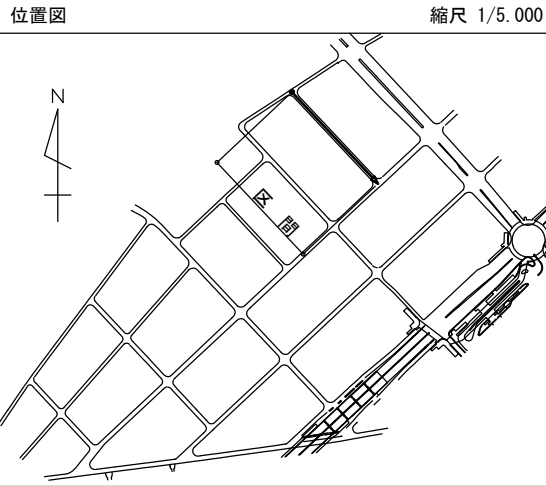
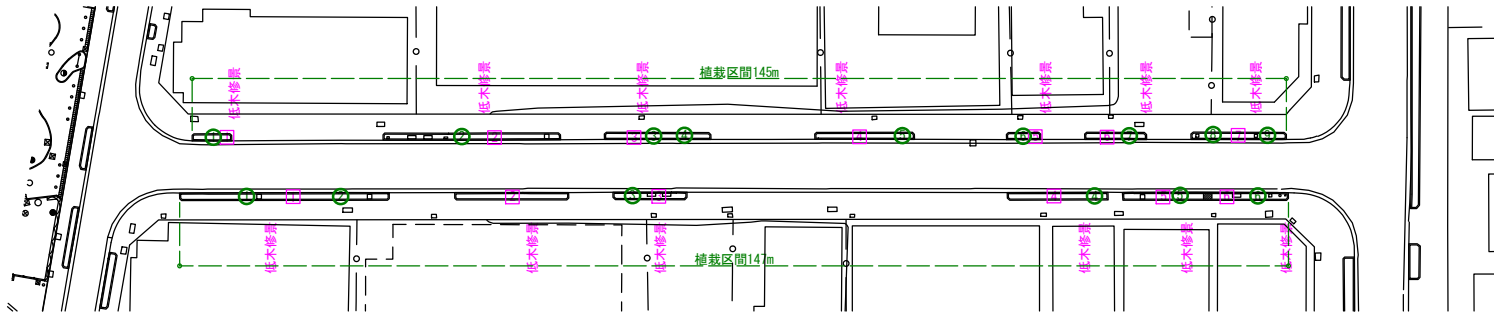
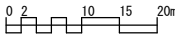
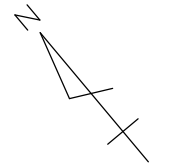
委託名	新横浜地区緑化育成業務委託		
路線名	新横浜駅前39号線	路線番号	54-62
所在地	港北区新横浜二丁目2番地地先から15番地地先まで		
図面名	植栽平面図-5	図面番号	6
年月日	令和5年10月	縮尺	1/500 : A1
横浜市環境創造局北部公園緑地事務所			



凡例

- ① 高木植栽
- 1 低木植栽
- 地被類

委託名	新横浜地区緑化育成業務委託		
路線名	新横浜駅前40号線	路線番号	54-6
所在地	港北区新横浜二丁目2番地地先から15番地地先まで		
図面名	植栽平面図-6	図面番号	7
年月日	令和5年10月	縮尺	1/500 : A1
横浜市環境創造局北部公園緑地事務所			



- 凡例
- ① 高木植栽
 - 1 低木植栽
 - 地被類

委託名	新横浜地区緑化育成業務委託		
路線名	新横浜駅前41号線	路線番号	54-60
所在地	港北区新横浜二丁目2番地地先から15番地地先まで		
図面名	植栽平面図-7	図面番号	8
年月日	令和5年10月	縮尺	1/500 : A1
横浜市環境創造局北部公園緑地事務所			