

# 市有財産への飲料自動販売機設置事業 者募集要領

(この入札に参加するためには事前の申込が必要です)

令和6年3月実施

横浜市消防局

## 入札物件（飲料自動販売機設置場所貸付物件）一覧表

■貸付期間 令和6年6月1日～令和9年3月31日（2年10か月）

物件番号：05-21-005（41事業所 計41台）

No	所在地 (施設名)	台数	貸付面積 (㎡)	貸付財産	最低貸付料(税抜) (円) ( ) 税込金額 (円)
1	鶴見区下末吉二丁目1番3号 鶴見消防署末吉消防出張所 (倉庫横)	1台	1.5㎡	土地	8,400円
2	鶴見区大黒町4番67号 鶴見消防署大黒町消防出張所 (訓練室横)	1台	1.5㎡	土地	8,400円
3	鶴見区弁天町10番地3 鶴見消防署入船消防出張所 (ホースタワー横)	1台	1.5㎡	土地	8,400円
4	鶴見区矢向三丁目30番13号 鶴見消防署矢向消防出張所 (ガレージ横)	1台	1.5㎡	土地	8,400円
5	鶴見区北寺尾四丁目24番15号 鶴見消防署寺尾消防出張所 (エントランス横)	1台	1.5㎡	土地	8,400円
6	鶴見区岸谷二丁目13番18号 鶴見消防署岸谷消防出張所 (2階 食堂)	1台	1.5㎡	建物	19,200円 (21,120円)
7	鶴見区鶴見中央五丁目12番17号 鶴見消防署生麦消防出張所 (ホースタワー横)	1台	1.5㎡	土地	8,400円
8	鶴見区駒岡二丁目18番8号 鶴見消防署駒岡消防出張所 (エントランス横)	1台	1.5㎡	土地	8,400円
9	鶴見区大黒ふ頭1番地 鶴見消防署鶴見水上消防出張所 (階段下)	1台	1.5㎡	土地	8,400円

10	保土ヶ谷区西谷三丁目1番7号 保土ヶ谷消防署西谷消防出張所 (事務所横)	1台	1.5 m <sup>2</sup>	土地	88,200円
11	保土ヶ谷区今井町17番地6 保土ヶ谷消防署今井消防出張所 (食堂横)	1台	1.5 m <sup>2</sup>	土地	8,400円
12	保土ヶ谷区保土ヶ谷町一丁目77番地 保土ヶ谷消防署本陣消防出張所 (フェンス沿い)	1台	1.5 m <sup>2</sup>	土地	8,400円
13	保土ヶ谷区権太坂三丁目12番6号 保土ヶ谷消防署権太坂消防出張所 (掲示板横)	1台	1.5 m <sup>2</sup>	土地	109,400円
14	旭区さちが丘45番地2 旭消防署さちが丘消防出張所 (訓練室横)	1台	1.5 m <sup>2</sup>	土地	8,400円
15	旭区川井宿町4番地1 旭消防署都岡消防出張所 (エレベーターホール)	1台	1.5 m <sup>2</sup>	土地	8,400円
16	旭区南本宿26番地7 旭消防署南本宿消防出張所 (浴室横)	1台	1.5 m <sup>2</sup>	土地	8,400円
17	旭区若葉台三丁目1番1号 旭消防署若葉台消防出張所 (訓練室横)	1台	1.5 m <sup>2</sup>	土地	8,400円
18	旭区市沢町335番地13 旭消防署市沢消防出張所 (訓練室横)	1台	1.5 m <sup>2</sup>	土地	8,400円
19	旭区今宿二丁目33番10号 旭消防署今宿消防出張所 (階段横)	1台	1.5 m <sup>2</sup>	土地	8,400円
20	港北区綱島西三丁目3番9号 港北消防署綱島消防出張所 (訓練室前)	1台	1.5 m <sup>2</sup>	土地	8,400円

21	港北区箕輪町一丁目1番8号 港北消防署日吉消防出張所 (倉庫横)	1台	1.5 m <sup>2</sup>	土地	8,400円
22	港北区篠原町1312番地2 港北消防署篠原消防出張所 (寝室横)	1台	1.5 m <sup>2</sup>	土地	8,400円
23	港北区高田西二丁目21番1号 港北消防署高田消防出張所 (ガレージ横)	1台	1.5 m <sup>2</sup>	土地	8,400円
24	港北区新羽町2357番地2 港北消防署新羽消防出張所 (食堂横)	1台	1.5 m <sup>2</sup>	土地	8,400円
25	港北区小机町1711番地1 港北消防署小机消防出張所 (訓練室横)	1台	1.5 m <sup>2</sup>	土地	8,400円
26	緑区中山四丁目36番19号 緑消防署 (2階 エレベーターホール)	1台	1.5 m <sup>2</sup>	建物	91,100円 (100,210円)
27	緑区十日市場町816番地7 緑消防署十日市場消防出張所 (訓練室横)	1台	1.5 m <sup>2</sup>	土地	8,400円
28	緑区長津田二丁目10番4号 緑消防署長津田消防出張所 (1階 事務所)	1台	1.5 m <sup>2</sup>	建物	19,200円 (21,120円)
29	緑区鴨居一丁目3番21号 緑消防署鴨居消防出張所 (ガレージ横)	1台	1.5 m <sup>2</sup>	土地	8,400円
30	緑区白山四丁目73番2号 緑消防署白山消防出張所 (階段横)	1台	1.5 m <sup>2</sup>	土地	8,400円
31	青葉区市ケ尾町33番地1 青葉消防署 (3階 ホール)	1台	1.5 m <sup>2</sup>	建物	19,200円 (21,120円)

32	青葉区青葉台一丁目4番地 青葉消防署青葉台消防出張所 (エントランス前)	1台	1.5 m <sup>2</sup>	土地	105,700円
33	青葉区美しが丘四丁目12番地 青葉消防署元石川消防出張所 (訓練室横)	1台	1.5 m <sup>2</sup>	土地	8,400円
34	青葉区鴨志田町823番地 青葉消防署鴨志田消防出張所 (ガレージ横)	1台	1.5 m <sup>2</sup>	土地	86,700円
35	青葉区すすき野一丁目1番7号 青葉消防署すすき野消防出張所 (ガレージ横)	1台	1.5 m <sup>2</sup>	土地	8,400円
36	青葉区荏田町491番地9 青葉消防署荏田消防出張所 (訓練室横)	1台	1.5 m <sup>2</sup>	土地	8,400円
37	青葉区奈良二丁目37番地1 青葉消防署奈良消防出張所 (1階 給湯室)	1台	1.5 m <sup>2</sup>	建物	19,200円 (21,120円)
38	都筑区川和町1221番地 都筑消防署川和消防出張所 (エントランス横)	1台	1.5 m <sup>2</sup>	建物	19,200円 (21,120円)
39	都筑区佐江戸町366番地4 都筑消防署佐江戸消防出張所 (フェンス沿い)	1台	1.5 m <sup>2</sup>	土地	8,400円
40	都筑区仲町台五丁目1番46号 都筑消防署仲町台消防出張所 (備蓄庫横)	1台	1.5 m <sup>2</sup>	土地	93,700円
41	都筑区北山田一丁目1番66号 都筑消防署北山田消防出張所 (2階 ホール)	1台	1.5 m <sup>2</sup>	建物	19,200円 (21,120円)
	合計	41台	61.5 m <sup>2</sup>		933,600円 (954,230円)

※消費税納税事業者の場合には、建物内の貸付料には消費税額が加算されます。

## 入札方式による貸付の流れ（概要）

入札参加申込書等の提出	令和6年4月12日（金）から令和6年4月23日（火）まで 午前8時45分から午後5時15分まで （ただし、正午から午後1時及び土日祝の終日を除く） 【消防局総務課へ持参】
入札・開札・設置事業者 の決定	令和6年5月7日（火）午後2時00分から 場所：消防局本部庁舎 2階入札室
公有財産賃貸借契約書 の締結	令和6年5月中旬（予定）
販売機の設置準備	販売機手配等
販売機の設置施工 貸付の開始	令和6年5月31日（金）までに既設販売機を撤去し、 概ね6月7日（金）までに新規貸付者による設置施工、 販売開始となります。

# 市有財産への飲料自動販売機設置事業者募集要領

## 1 入札物件

入札物件、最低貸付料は、「入札物件一覧」（表紙裏等）のとおりです。なお、本市の都合により入札を延期し、中止し、又は取り消す場合があります。

## 2 入札参加者の資格

- (1) 地方自治法施行令（昭和22年政令第16号）第167条の4の規定に該当しない者であること。
- (2) 入札参加申込書の提出期間の最終日から入札日までの間のいずれの日においても、横浜市一般競争参加停止及び指名停止等措置要綱（以下「指名停止措置要綱」という。）に基づく一般競争参加及び指名停止の措置を受けていない者であること。または、横浜市一般競争入札及び指名競争入札に参加する資格を有する者以外で、指名停止措置要綱別表第1から別表第3までの各号に掲げる措置要件及び当該各号に定める期間に該当する者でないこと。
- (3) 国税及び横浜市税の滞納がないこと。
- (4) 本要領記載の貸付け条件及び法令等を遵守し、「借受人自らが貸付物件（入札物件）に飲料（酒税法（昭和28年法律第6号）による酒類又はその類似品を除く。以下同じ）等を販売する自動販売機及び食品容器等の回収容器等を設置し、貸付期間中継続して、営業・運営する事業」（以下「飲料自動販売機設置運営事業」という。）を行う資力、能力等を有する者であること。
- (5) 令和3年度及び令和4年度において、飲料自動販売機設置運営事業の実績を有していること。
- (6) 公共の安全及び福祉を脅かすおそれがある団体又は公共の安全及び福祉を脅かすおそれがある団体に属する者でないこと。
- (7) 市有財産への飲料自動販売機設置事業者入札に参加し、落札決定後、正当な理由なく契約を締結しなかった者でないこと。
- (8) 横浜市暴力団排除条例で規定する暴力団、暴力団員等、暴力団経営支配法人等、暴力団員と密接な関係を有すると認められる者又は神奈川県暴力団排除条例第23条に違反した者でないこと。

## 3 契約にあたっての主な条件

### (1) 貸付契約の内容

本貸付契約は、地方自治法（昭和22年法律第67号）第238条の4第2項第4号の規定により、借地借家法（平成3年法律第90号）第38条の規定に基づく定期建物賃貸借契約（屋外設置の場合には、第25条の規定に基づく借地契約）です。

### (2) 貸付期間

令和6年6月1日から令和9年3月31日まで

### (3) 貸付物件の用途指定

飲料自動販売機設置運営事業の用途に供さなければなりません。

#### (4) 禁止事項

次に掲げる行為はできません。判明した場合には、違反事項として契約解除の事由となります。

- ア 飲料自動販売機設置運営事業以外の用途で使用する事。
- イ 貸付物件に建物を建設又は工作物を設置すること。
- ウ 貸付物件を第三者に転貸すること。また、本件賃貸借権を第三者に譲渡し、又は他の権利を設定すること。
- エ 貸付物件に設置した自動販売機において酒類又はその類似品を販売すること。

#### (5) 売上報告書の提出

貸付物件に係る自動販売機の売上状況は、年度末に各月分を集計し、翌年度の4月15日までに、売上報告書を提出しなければなりません。

#### (6) 実地調査等への協力義務

前記(3)及び(4)の履行状況を確認するため、横浜市が利用状況等についての実地調査を行うとき、又は関係資料の提出を求めたときには、借受人は横浜市に協力しなければなりません。

#### (7) 違約金の支払義務

前記(3)から(5)の条件に違反した場合には、契約金額(貸付料総額)の100分の30に相当する額を違約金として横浜市に支払わなければなりません。

#### (8) 貸付物件の引渡し等

貸付物件は現況で引き渡しますので、飲料自動販売機設置運営事業に必要な費用は借受人が負担するとともに、契約期間終了後は、横浜市の承諾がある場合を除き、原状に回復して返還しなければなりません。

### 4 入札の参加申込

#### (1) 入札参加申込書等の提出

- ア 提出期間 令和6年4月12日(金)から4月23日(火)まで  
受付時間 午前8時45分から午後5時15分まで  
(正午から午後1時及び土日祝の終日を除く)
- イ 提出場所 横浜市保土ヶ谷区川辺町2番地20  
横浜市消防局総務課(消防局本部庁舎 7階執務室)
- ウ 提出方法 持参。※電話、郵送による受付は行いません。直接来庁してお申し込みください。

#### (2) 申込に必要な書類

**ア 申込者が法人の場合** ※証明書は、申し込み前3か月以内に発行されたもの

- (ア) 入札参加申込書(様式1)
- (イ) 商業登記簿謄本(履歴事項全部証明書)
- (ウ) 代表者の印鑑証明書



- (エ) 国税の納税証明書（その3の3「法人税」及び「消費税及び地方消費税」の未納税額のない証明用）を提出）
- (オ) 市税の納税証明書
  - ①法人市民税（申込時点において終了している事業年度のうち直近2年度分）
  - ②固定資産税（償却資産分を含む。令和4年度及び令和5年度の2年度分）
- (カ) 財務諸表の写し（直前2年間分）
- (キ) 飲料等自動販売機設置運営事業実績（設置台数、売上高等 ※書式自由）  
（過去3年度分（令和3年4月1日から令和6年3月31日まで））
- (ク) 設置を希望する自動販売機のカタログ
- (ケ) 横浜市暴力団排除条例に基づく誓約書（様式3）

**イ 申込者が個人の場合** ※証明書は、申し込み前3か月以内に発行されたもの

- (ア) 入札参加申込書（様式1）
- (イ) 印鑑登録証明書
- (ウ) 国税の納税証明書（その3の2「申告所得税」及び「消費税及び地方消費税」の未納税額のない証明用）を提出）
- (エ) 市税の納税証明書
  - ①個人市民税（令和4年度及び令和5年度の2年度分）
  - ②固定資産税（償却資産分を含む。令和4年度及び令和5年度の2年度分）
- (オ) 破産者でないことの証明書
- (カ) 成年被後見人又は被保佐人とする記載がないことの証明書
- (キ) 確定申告の際の提出書類一式の写し（直前決算2年間分）
- (ク) 設置を希望する自動販売機のカタログ
- (ケ) 横浜市暴力団排除条例に基づく誓約書（様式3）

**(3) 一般競争入札参加資格の喪失**

一般競争入札の参加資格があると認められたものが、前述「2 入札参加者の資格」の各号のいずれかの資格を欠いたとき、または「4 (2) 申込に必要な書類」に虚偽の記載があったときは、当該入札の参加資格を喪失します。

**5 質問書及び回答について**

**(1) 質問受付期間**

令和6年3月25日(月)から4月10日(水)まで

受付時間 午前8時45分から午後5時15分まで

(ただし、正午から午後1時及び土日祝の終日を除く)

## (2) 質問提出方法

質問書（様式4）を電子メールにより、次の送付先に送付してください。

質問の送付先：[sy-keiyaku@city.yokohama.jp](mailto:sy-keiyaku@city.yokohama.jp)

※メールの件名は、【自販機設置事業者質問書】 貴社名 としてください。

## (3) 回答予定日

令和6年4月12日（金）までに、消防局ホームページで回答いたします。再質問は認められません。

## 6 入札参加資格の確認等

上記4(2)の提出書類により入札参加資格の有無を確認し、令和6年4月30日（火）までに、申請者あて結果を書面で通知します。

また、当該結果の通知後であっても、不正等が判明した場合には、入札参加資格を取り消します。

## 7 入札の手続き等

### (1) 入札の日時及び場所

日時 令和6年5月7日（火）午後2時00分から

場所 消防局本部庁舎 2階入札室

（横浜市保土ヶ谷区川辺町2番地20）

#### ア 入札保証金

入札保証金は免除します。

#### イ 入札金額

入札金額は年額<sup>※</sup>貸付料（消費税及び地方消費税相当額を除いた額）を記入してください。

（※ 年額とは12か月分を指します。令和6年度中の契約期間10か月分ではありません。）

#### ウ 入札方法

入札は本市指定の入札書（様式5）を使用し、入札用封筒に入札書のみを入れ入札箱に投入してください。入札書の投入後、その提出した入札書の引き換え、変更又は取消しをすることはできません。

### (3) 入札の無効

次の各号の一に該当する入札は無効とします。

- ア 2に定める入札参加資格のない者が行った入札
- イ 所定の入札書以外の用紙を使用して行った入札
- ウ 最低貸付料を下回る入札
- エ 同一物件について2通以上の入札をしたもの
- オ その他入札要領において無効とするもの

#### (4) 落札者の決定方法

- ア 入札書投入完了後、直ちに開札を行います。開札の結果、最低貸付料金額以上の最高の金額をもって入札したものを落札者とします。
- イ 開札の結果、落札となるべき同価の入札をした者が2者以上あるときは、直ちに当該入札者にくじを引かせ、落札者を決定します。なお、当該入札者にくじを引かない者があるときは、当該入札事務に関係のない本市職員がこれに代わってくじを引き、落札者を決定します。
- ウ 入札結果は、全ての入札を対象として、その場で次の内容を公表します。
  - (ア) 法人が行った入札：「商号」及び「入札金額」
  - (イ) 個人が行った入札：「個人であること（氏名の公表は行いません）」及び「入札金額」
- エ 落札者、落札金額については、消防局ホームページにおいても公表します。
- オ 再度入札は実施しません。

### 8 契約の手続等

#### (1) 契約条項

別添「公有財産賃貸借契約書」（標準契約書）を参照してください。

#### (2) 契約の締結及び方法

公有財産賃貸借契約書の記名押印をもって契約を締結します。

- ア 契約の締結及び履行に関する費用については、全て落札者の負担とします。
- イ 契約者の名義は、入札者名義で行います。

### 9 販売機設置の手続等

契約締結後、借受人は概ね令和6年6月7日（金）までに、設置場所で飲料自動販売機設置運営事業を開始できるよう、販売機設置のための準備を行なっていただきます。

#### (1) 電気料金の支払い方法

借受人は貸付料のほかに、電気料金を各年度当初に年間分を納入通知書により納入してください。

#### (2) 販売機の設置

既設の自動販売機がある物件については、令和6年5月31日（金）までに撤去を行います。借受人は、概ね令和6年6月7日（金）までに設置場所で飲料自動販売機設置運営事業を開始できるように入替えの準備作業を行ってください。

## 入 札 要 領

第1条 入札希望者は、横浜市公告、公有財産賃貸借契約書（標準契約書）及び本要領を熟読の上、入札してください。

第2条 現物と公告数量が符合しない場合でもこれを理由として契約の締結を拒むことはできません。

第3条 代理人により入札する場合は、入札前に必ず委任状（様式2）を提出してください。

第4条 入札は所定の入札書により、封書にして入札日時に提出しなければなりません。

第5条 入札書には、入札者の所在及び名称（個人の場合、住所及び氏名）を記入の上、押印するものとし、また金額の記入は算用数字を使用し、最初の数字の前に「¥」を記入してください。

第6条 提出済みの入札書は、その事由の如何に拘わらず、引換、変更又は取消しを行うことはできません。

第7条 次の各号の一に該当する入札は無効とします。

- 1 地方自治法施行令（昭和22年政令第16号）第167条の4の規定に該当する者による入札
- 2 入札参加申込書を提出していないもの
- 3 郵送をもって入札書を送付してきたもの
- 4 所定の入札書以外の用紙を使用して行った入札
- 5 最低貸付料を下回る入札
- 6 同一の物件に対して1人で2通以上の入札をしたもの
- 7 入札書に所在及び名称（個人の場合、住所及び氏名）の記入及び押印のないもの
- 8 代理人による入札において、入札書に代理人の住所及び氏名の記入並びに押印のない入札
- 9 入札書の金額記入がないか、金額を訂正したもの
- 10 横浜市契約規則（昭和39年3月横浜市規則代59号）第19条に該当するもの
- 11 その他横浜市が入札書不完全と認めたもの

第8条 開札は入札者の面前で行います。ただし、入札者又はその代理人が開札場所に出席しない場合には、横浜市の指定した者を立会わせて開札します。この場合、異議の申立はできません。

第9条 落札者は、最低貸付料（年額）以上の価格で最高のものもって決定します。ただし、落札者となる同価の入札が2人以上あるときは直ちにくじを引かせ落札者を決定します。

この場合入札者がくじを引かないときは、横浜市の指定した者にくじを引かせ落札者を決定し、異議の申立はできません。

第10条 落札者が横浜市の指定する日までに契約を締結しない場合には、落札者としての資格は失われ、次順位者が契約を締結する資格者となります。

第11条 本条に定めのない事項は、地方自治法（昭和22年法律第67号）、横浜市契約規則及び横浜市公有財産規則（昭和39年3月横浜市規則第60号）の定めるところにより処理します。

# 物件調書

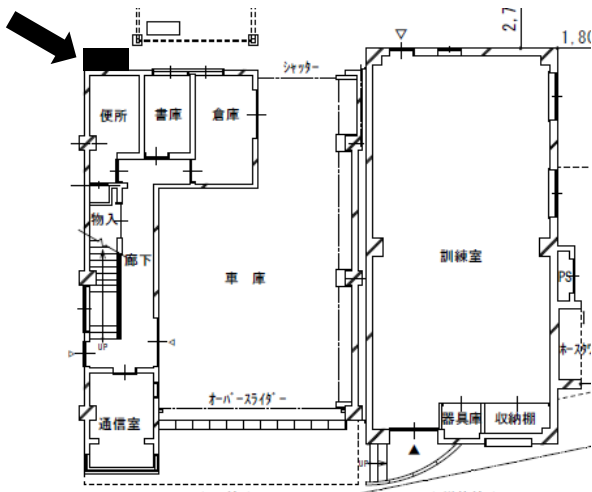
物件番号 05-21-005 (41事業所 計41台)

最低貸付価格 : 933,600円 (税抜)

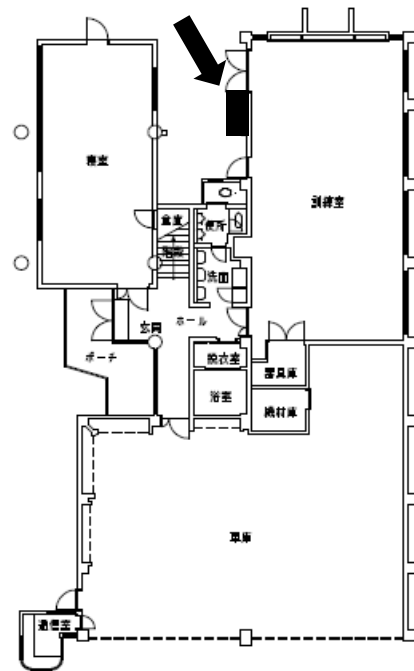
■ 設置場所例 (概ね幅1.2m・奥行0.8m以上は確保されています)

## 【設置場所 (平面図)】

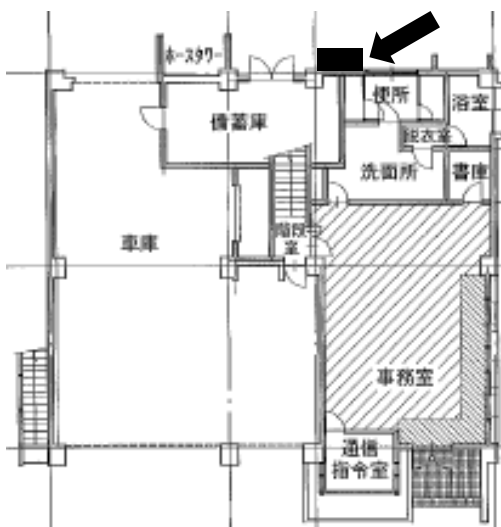
(No. 1) 末吉消防出張所 (倉庫横)



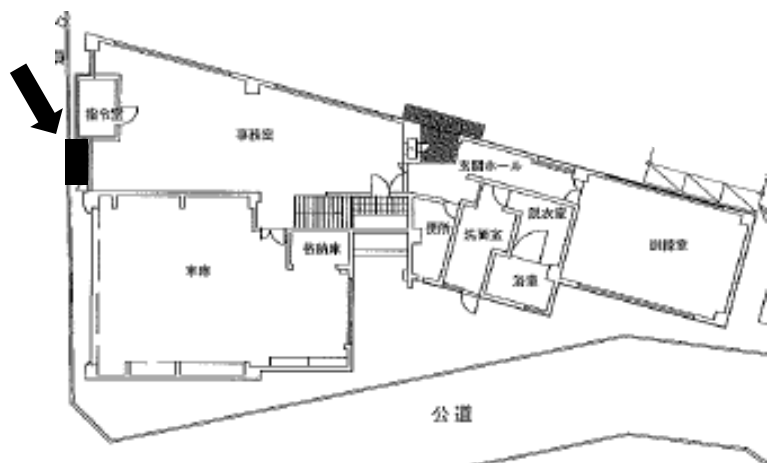
(No. 2) 大黒町消防出張所 (訓練室横)



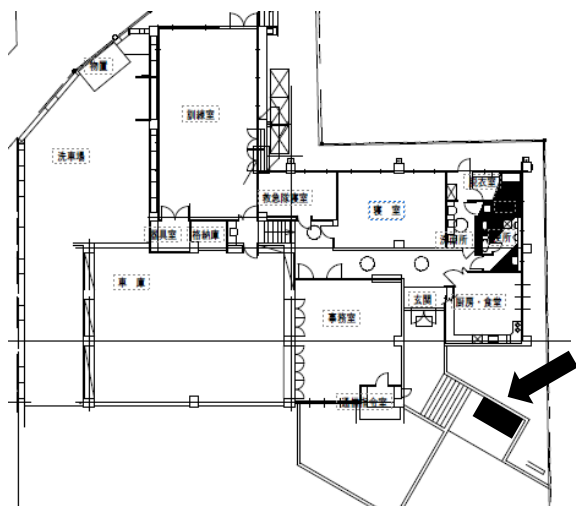
(No. 3) 入船消防出張所 (ホースタワー横)



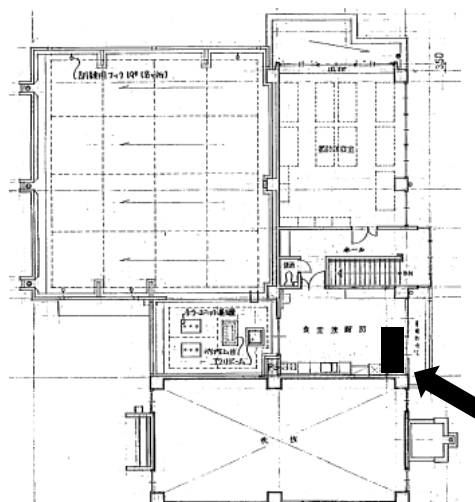
(No. 4) 矢向消防出張所 (ガレージ横)



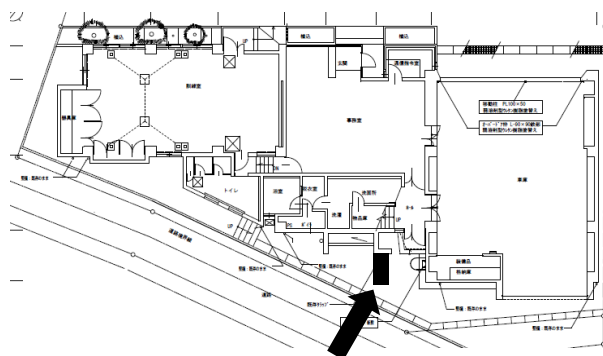
(No. 5) 寺尾消防出張所 (エントランス横)



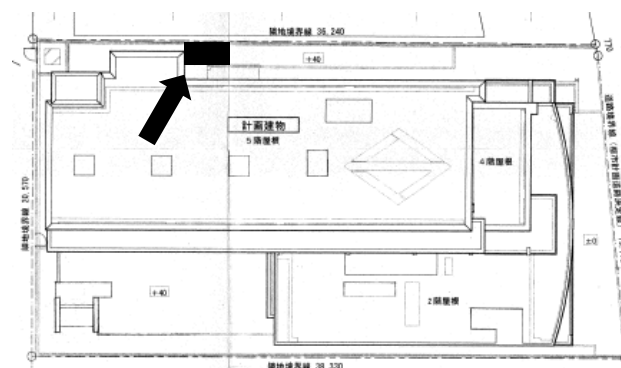
(No. 6) 岸谷消防出張所 (2階 食堂)



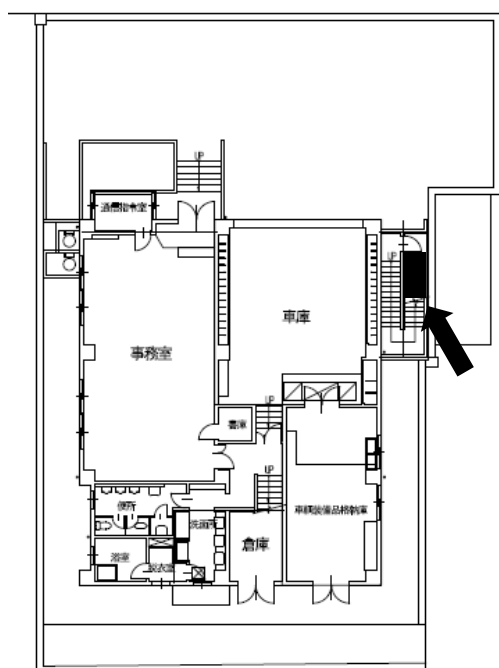
(No. 7) 生麦消防出張所 (ホースタワー横)



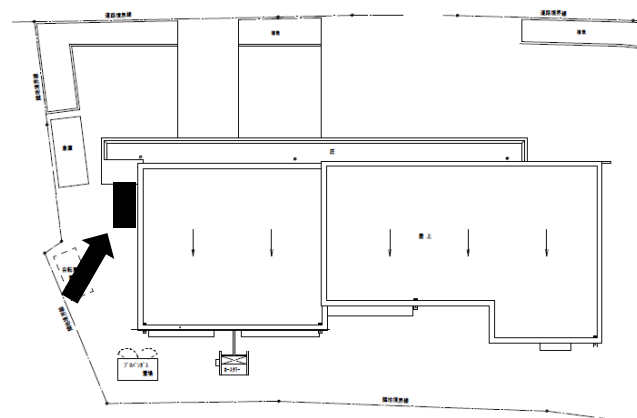
(No. 8) 駒岡消防出張所 (エントランス横)



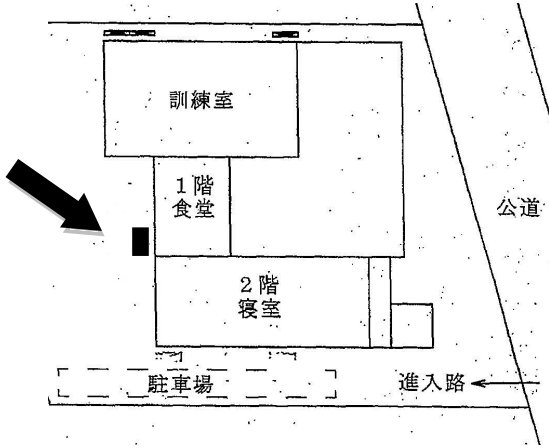
(No. 9) 鶴見水上消防出張所 (階段下)



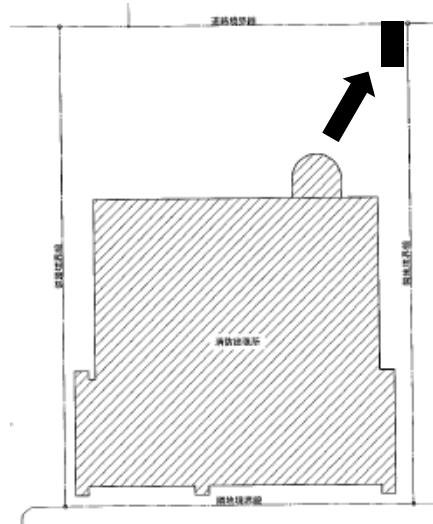
(No. 10) 西谷消防出張所 (事務所横)



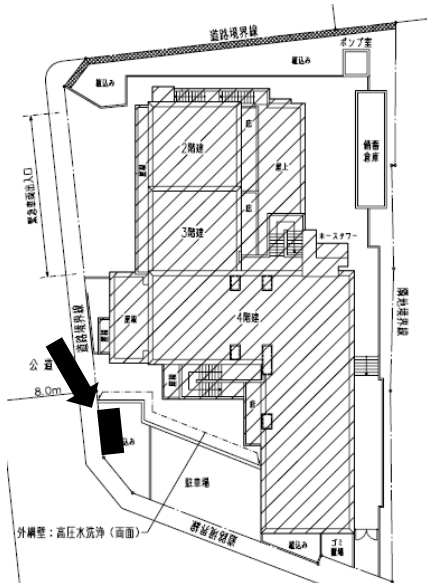
(No. 11) 今井消防出張所 (食堂横)



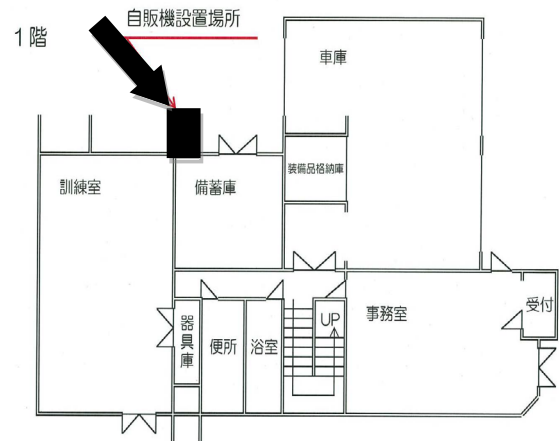
(No. 12) 本陣消防出張所 (フェンス沿い)



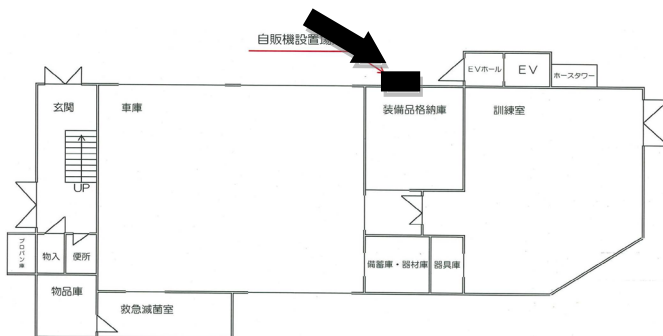
(No. 13) 榎太坂消防出張所 (掲示板横)



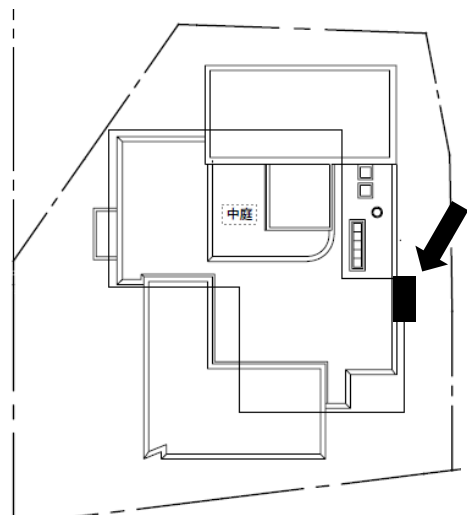
(No. 14) さちが丘消防出張所 (訓練室横)



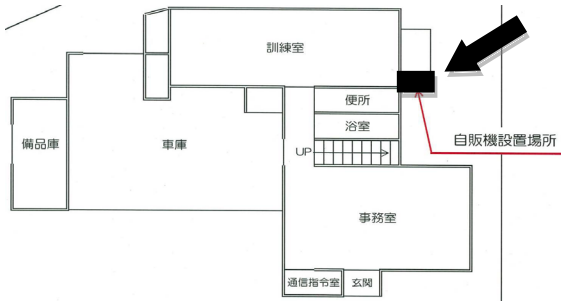
(No. 15) 都岡消防出張所 (エレベーターホール)



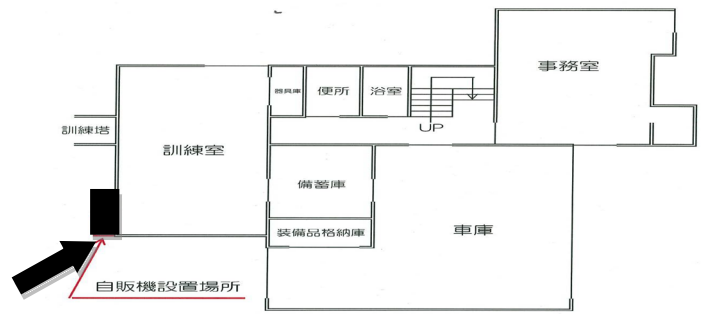
(No. 16) 南本宿消防出張所 (浴室横)



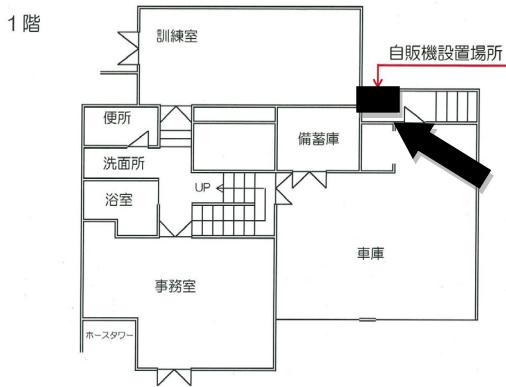
(No. 17) 若葉台消防出張所 (訓練室横)



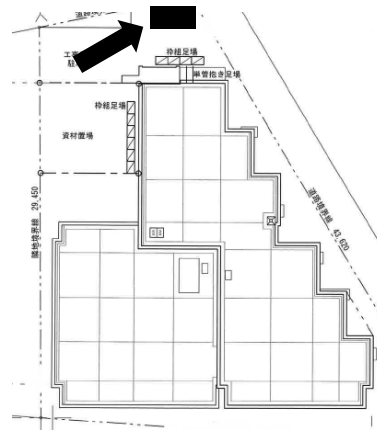
(No. 18) 市沢消防出張所 (訓練室横)



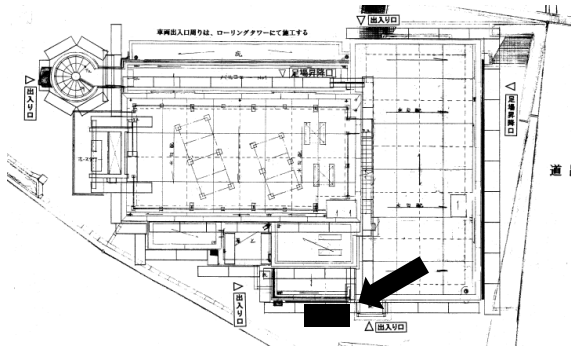
(No. 19) 今宿消防出張所 (階段横)



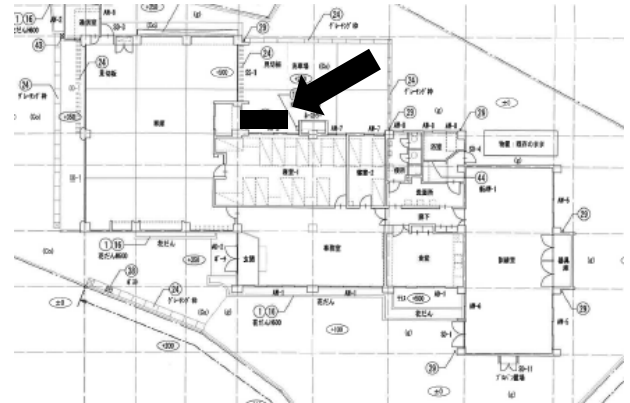
(No. 20) 網島消防出張所 (訓練室前)



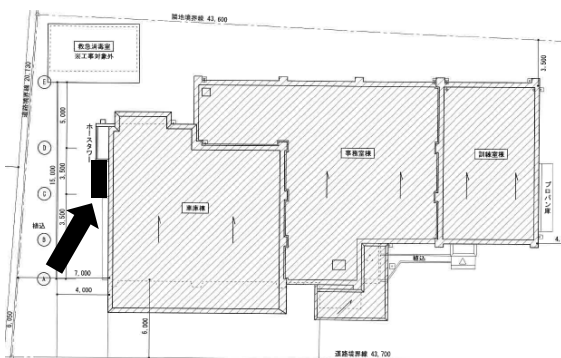
(No. 21) 日吉消防出張所 (倉庫横)



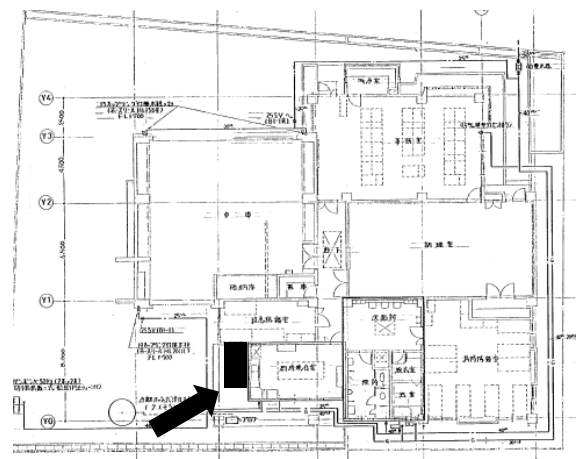
(No. 22) 篠原消防出張所 (寝室横)



(No. 23) 高田消防出張所 (ガレージ横)

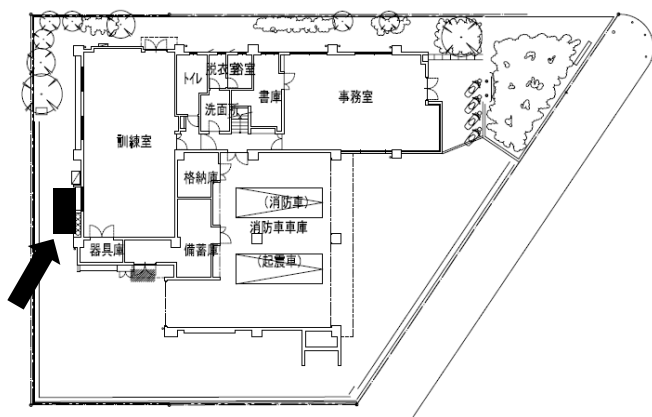


(No. 24) 新羽消防出張所 (食堂横)

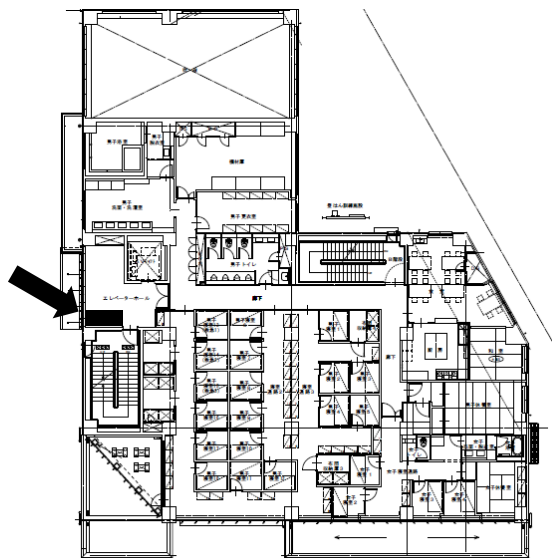




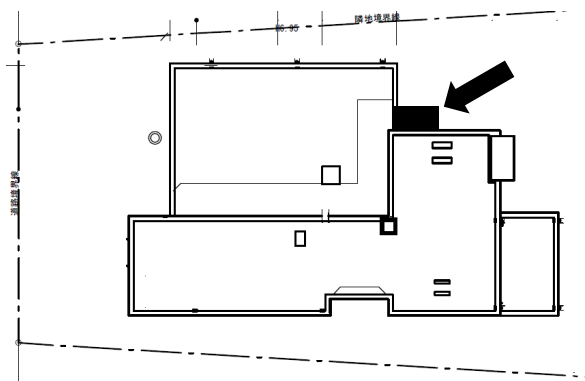
(No. 25) 小机消防出張所 (訓練室横)



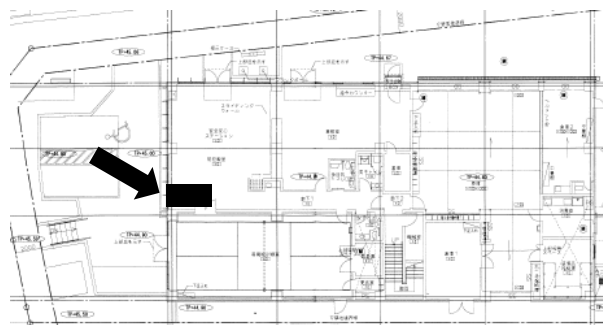
(No. 26) 緑消防署 (2階 エレベーターホール)



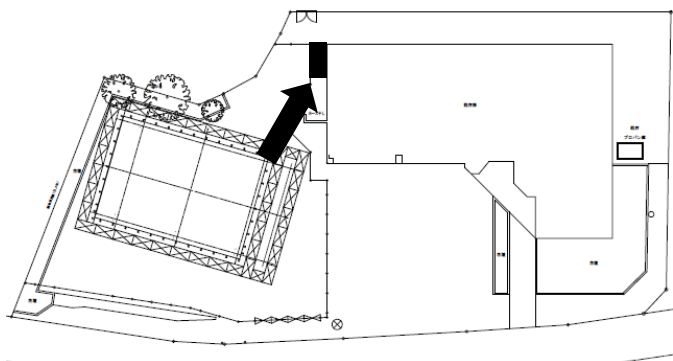
(No. 27) 十日市場消防出張所 (訓練室横)



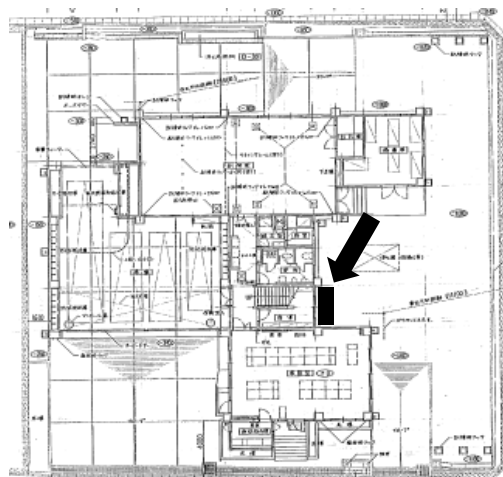
(No. 28) 長津田消防出張所 (1階 事務所)



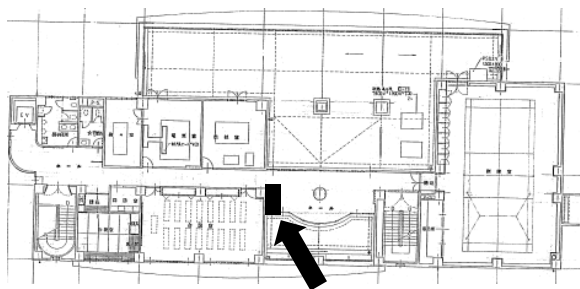
(No. 29) 鴨居消防出張所 (ガレージ横)



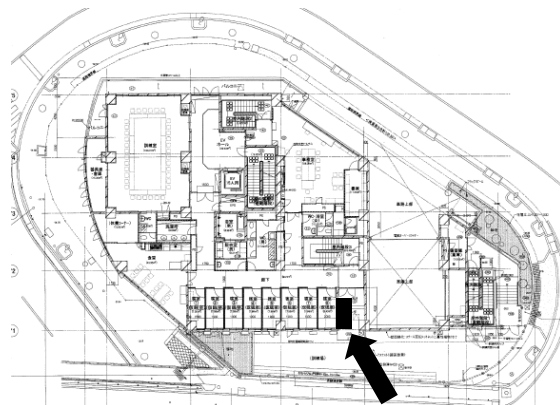
(No. 30) 白山消防出張所 (階段横)



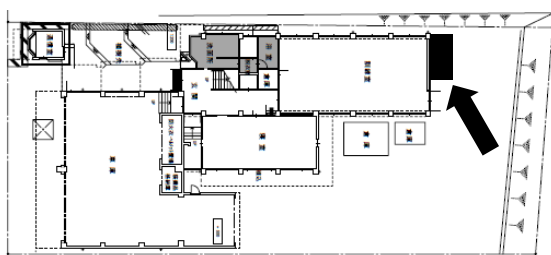
(No. 31) 青葉消防署 (3階 ホール)



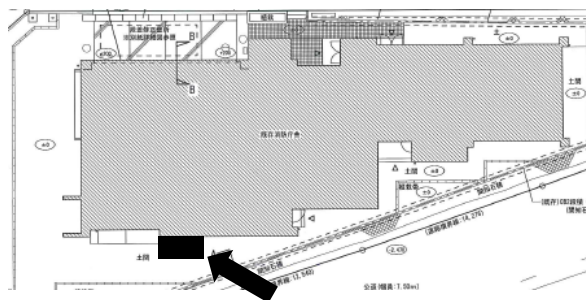
(No. 32) 青葉台消防出張所 (エントランス前)



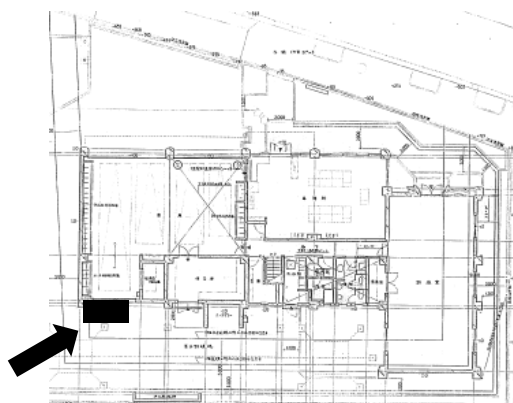
(No. 33) 元石川消防出張所 (訓練室横)



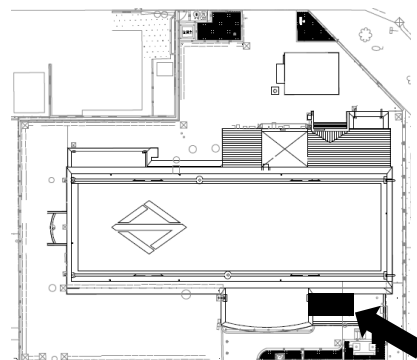
(No. 34) 鴨志田消防出張所 (ガレージ横)



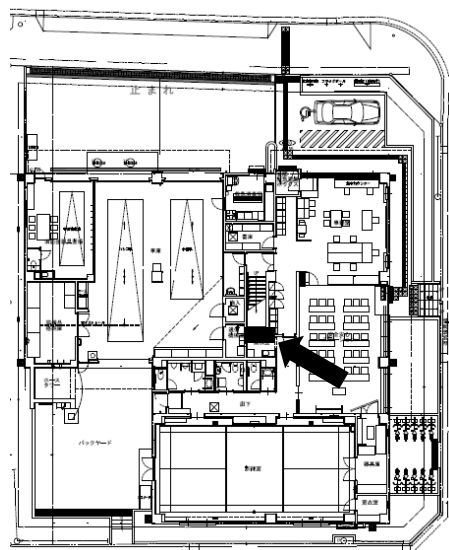
(No. 35) すずき野消防出張所 (ガレージ横)



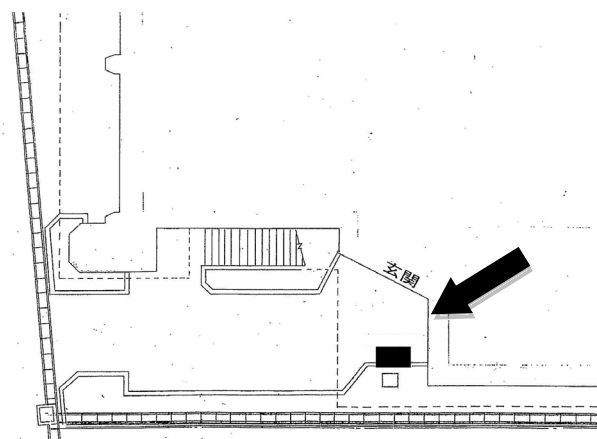
(No. 36) 荏田消防出張所 (訓練室横)



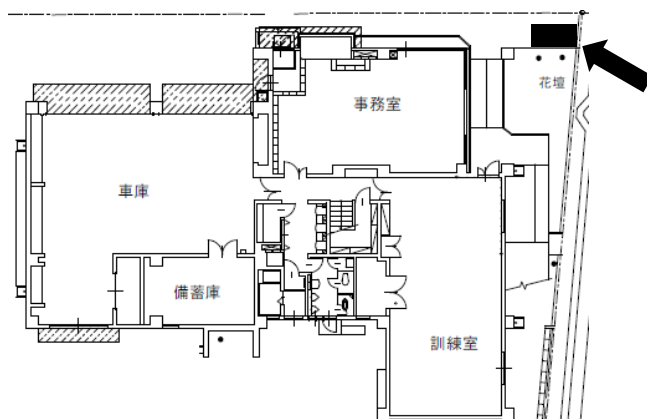
(No. 37) 奈良消防出張所 (1階 給湯室)



(No. 38) 川和消防出張所 (エントランス横)



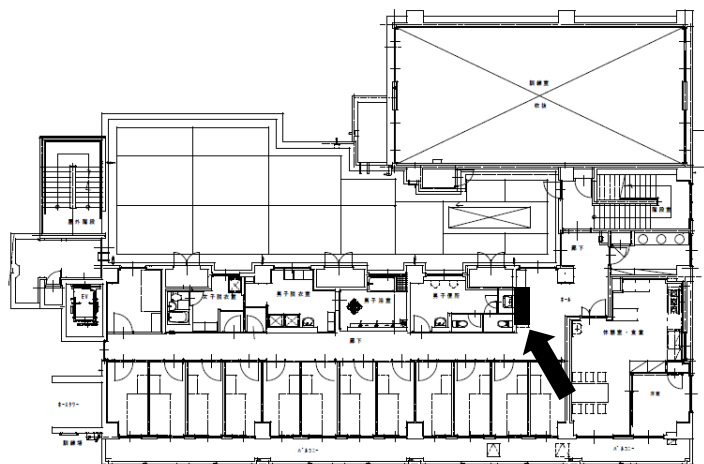
(No. 39) 佐江戸消防出張所 (フェンス沿い)



(No. 40) 仲町台消防出張所 (備蓄庫横)



(No. 41) 北山田消防出張所 (2階 ホール)



## 【自動販売機の仕様及び管理運営上の遵守事項】

### 1 販売機の仕様

#### (1) 大きさ

設置面積は貸付面積以内とし、設置場所は概ね【設置場所（平面図）】に示した場所とする。飲料自動販売機は、高さ2m以内、重量約600kg以下とすること。

#### (2) デザイン

- ア 障害者等の利用しやすさに配慮したデザインとすること。
- イ 一般に流通したデザインとし、施設の内装と調和する色とすること。

#### (3) 災害援助ベンダー

災害発生時に、貸付人が飲料の提供を必要と判断した場合には、借受人が所有する自動販売機内全ての飲料を無償で提供すること。なお提供方法についてはベンドキー等によるものとし、契約後に双方協議の上協定を締結することとする。

#### (4) 販売の条件

- ア 主たる販売品目は清涼飲料水とし、酒などアルコール類又はタバコの販売は行わないこと。
- イ 形態は、缶、ペットボトル、紙パックなど密閉式容器に入ったものの販売とする。
- ウ 飲料の販売価格は、標準販売価格の90%以下とすること。
- エ 飲料自動販売機に加え、飲料自動販売機設置運営事業を促進させる商品陳列什器の設置も可能とする。

#### (5) 利用者への配慮事項

- ア 新500円硬貨及び1,000円紙幣が使用できること。新硬貨・新紙幣の発行に対しては、貨幣の流通状況に合わせ対応に努めること。
- イ QRコード決済等が使用できること。

#### (6) 環境対策

- ア 販売機は「ノンフロン対応機・ヒートポンプ機」とすること。

#### (7) 空容器の回収箱

- ア 使用済み容器の回収ボックスは、原則として自動販売機1台に1個以上の割合で貸付者の指定する場所に設置し、外観色は周辺環境に配慮したものとする。
- イ 回収箱は、空容器の分別が可能なものとし、外側から容易に内容物を視認できる形状のもので、70L程度のゴミ袋で対応可能なものとする。
- ウ 必要に応じて防音マットを敷く等、投入時の音が軽減されるような工夫をすること

## 2 管理運営上の遵守事項

### (1) 設置

自動販売機の設置にあたっては、安全対策としてJIS規格及び業界自主規制に準拠した震災対策、転倒防止対策を行うこと。

### (2) 管理運営

ア 借受人は、販売機の設置、管理、運営に必要な一切の業務（フルオペレーション業務：本「自動販売機の仕様及び管理運営上の遵守事項」巻末参照）を行い、商品の補充、売上金の回収、釣り銭の補充等は設置事業者が行うとともに、常に商品の賞味期限に注意し、適切な在庫と補充管理を行うこと。

イ 食品衛生について、商品販売に必要な営業許可を受けるとともに、関係法令及び業界自主基準を遵守し、衛生管理に万全を期すこと。

ウ 自動販売機及び付帯電気設備の設置及び契約満了時の撤去に係る費用については、設置者の負担とする。なお、新たな電気工事を必要とするものについては、設置工事後、すみやかに横浜市の確認を受けること。工事は、電気関係法令を遵守して施工すること。

エ 回収箱の空容器は、設置事業者の責任で適切に回収し、リサイクル及び設置場所周辺の清掃を万全に行い、回収ボックスから使用済み容器が漏れたりすることがないように、適切な維持管理を行うこと。

オ 商品の搬入、廃棄物の搬出等を行う時間及び経路については、施設管理者の指示に従うこと。

カ 自動販売機の故障、問合せ及び苦情等については、設置事業者の責任において対応するとともに、自動販売機本体に、販売管理会社の名称及び故障時の連絡先を明記すること。

キ 自動販売機を設置、運営する権利を第三者に譲渡又は転貸することはできません。

ク 貸付期間満了又は契約解除により、自動販売機を撤去した場合には、設置者の負担のもと原状回復を行い、横浜市の確認を受けること。

## フルオペレーションの基本的な考え

自動販売機の設置管理運営に必要な一切の業務をすべて行っていただくものです。

- ◆商品の補充・売上金回収・清掃・メンテナンスまでを行っていただきます。
- ◆常に安定した高品質の商品を提供する品質保証活動(QC活動)をしていただきます。
- ◆自動販売機の維持につきましては、随時、専門技術サービスを派遣し、保守業務を行っていただきます。
- ◆自動販売機の故障等には、**365日体制**で専門の修理サービスマンにより即時対応致していただきます

商品補充・集金  
コール管理システム



商品のメニューチェンジ  
内部・外観の清掃



簡単な故障の修理



売り切れ、賞味期限切れ  
チェック



・自動販売機への製品の補充  
・現金の回収と釣り銭の補充

・空き缶の回収  
・自販機の清掃、周辺美化  
・故障時の対応、点検に係わる業務

参考

1 従業員数及び飲料自動販売機実績

No.	施設名称	※1 当直人数 (人)	※1 日勤人数 (人)	直近1年間 売上額 (円)	直近1年間 売上本数 (本)
1	末吉消防出張所	5	1	230,230	1,853
2	大黒町消防出張所	6	1	137,651	1,184
3	入船消防出張所	5	1	284,084	2,310
4	矢向消防出張所	8	1	160,475	1,242
5	寺尾消防出張所	9	1	309,240	2,371
6	岸谷消防出張所	8	1	174,817	1,434
7	生麦消防出張所	5	1	159,560	1,332
8	駒岡消防出張所	8	1	158,138	1,340
9	鶴見水上消防出張所	13	1	221,716	1,866
10	西谷消防出張所	9	1	441,361	3,469
11	今井消防出張所	8	1	337,061	2,727
12	本陣消防出張所	6	1	124,181	1,038
13	権太坂消防出張所	8	1	547,437	4,614
14	さちが丘消防出張所	6	1	113,385	956
15	都岡消防出張所	8	1	344,818	2,689
16	南本宿消防出張所	8	1	244,036	2,014
17	若葉台消防出張所	10	1	219,455	1,855
18	市沢消防出張所	6	1	74,008	623
19	今宿消防出張所	8	1	191,623	1,543
20	綱島消防出張所	5	1	149,390	1,095
21	日吉消防出張所	10	1	155,184	1,392
22	篠原消防出張所	9	1	201,825	1,644
23	高田消防出張所	9	1	162,430	1,280
24	新羽消防出張所	8	1	131,194	1,139
25	小机消防出張所	5	1	104,658	851
26	緑消防署 ※2	19	30	455,540	3,884
27	十日市場消防出張所	5	1	366,967	2,904
28	長津田消防出張所	9	1	244,469	2,093
29	鴨居消防出張所	8	1	128,441	1,130
30	白山消防出張所	8	1	246,673	1,948

31	青葉消防署 ※2	19	34	305,796	2,621
32	青葉台消防出張所	8	1	528,718	4,253
33	元石川消防出張所	8	1	154,605	1,323
34	鴨志田消防出張所	9	1	433,949	3,314
35	すすき野消防出張所	5	1	97,107	837
36	荏田消防出張所	8	1	282,618	2,274
37	奈良消防出張所	5	1	191,646	1,661
38	川和消防出張所	8	1	323,189	2,782
39	佐江戸消防出張所	5	1	94,139	843
40	仲町台消防出張所	8	1	468,777	3,662
41	北山田消防出張所	8	1	248,585	2,114
	合計	433		9,949,176	81,506

※1 当直：8：30～翌8：30まで勤務するもの（土日祝も勤務）  
日勤：月曜日から金曜日まで 8：30～17：15までの勤務するもの

※2 既設自動販売機2台の平均売上本数を記載しています。