

消防艇まもり売却仕様書

1 総則

この仕様書は、横浜市（以下「本市」という。）が所有する消防艇まもり（60トン級消防艇）（以下「本船」という。）1艇を売却するにあたり、必要事項を定めたものです。

2 売却物件

消防艇まもり（船舶番号：131095） 1式

3 最低売却価格

¥90,000-（税抜）

最低売却価格を上回る価格のうち、最高価格の入札額を売却価格とします。

4 保管場所（引渡場所）

神奈川県横浜市鶴見区大黒ふ頭1
鶴見消防署鶴見水上消防出張所前 岸壁

5 履行期限

令和4年2月28日（月）までに各種名義変更等（6(4)参照）を完了し、本船を物件所在地から搬出してください。

6 売却条件

- (1) 搬出に際して、自力で航行して引き取る場合は安全に配慮して実施するとともに、必要な海技免状等を有する船員を確保して搬出してください。また、えい航等で引取る場合も必ず必要な安全措置を施してください。引取り時に発生した事故等に関して本市は一切責任を負いません。
- (2) 引渡しは代金納付後とし、引渡し時に引取証明書（受領書）を作成して提出してください。
- (3) 搬出等に関する費用は、すべて落札者で負担してください。
- (4) 次の手続きに関する全ての費用負担は落札者とし、売却代金納付後、各手続を速やかに落札者において実施してください。
 - ア 登記簿謄本の名義変更手続
 - イ 国籍証書の名義変更手続
 - ウ 船舶検査証書の変更手続
 - エ その他搬出に必要な一切の手続
- (5) 上記（4）の各種手続完了後、各証明書の写しを横浜市消防局施設課宛てに提出してください。
- (6) 物件引取までに「横浜消防」の表記文字、「横浜市き章」を消し、または被覆等を施して、周囲から認識できない状態にして引取ってください。
- (7) 物件引渡後30日以内に船名を変更し、物件引渡後60日以内に、船体等に記載されている「まもり」、「横浜消防」及び「横浜」の表記文字、「横浜市き章」を消し、消えていることを証明できる写真等を横浜市消防局施設課宛てに提出してください。
- (8) 本船には国際VHF無線機が搭載されていますが、使用に際しては契約締結後、落札者において新規に無線免許申請の手続きが必要となります。

- (9) 本船は放水砲油圧装置が不良のほか、各箇所到老朽があります。契約締結後に発生した不具合について、当市は一切責任を負いません。
- (10) 本船に関する質問は、入札説明書に添付されている「一般競争入札に関する質問書」にて質問してください。また、入札前に本船を確認する場合は、令和3年12月9日（木）までに下記連絡先までお問い合わせください。

【連絡先】

横浜市消防局施設課 担当：柏木（かしわざ）

〒240-0001 神奈川県横浜市保土ケ谷区川辺町2-9

電話 045-334-6586

FAX 045-334-6510

電子メール sy-shisetsu@city.yokohama.jp

消防艇「まもり」概要

	種 別 等	内 容
1	船 種 ・ 船 名	汽船 消防艇 「まもり」
2	竣 工 年 月	平成元年 3 月
3	用 途	消防艇
4	航 行 区 域	平水区域
5	船 質	鋼
6	建 造 所	横浜ヨット株式会社
7	船 体	総トン数 66トン 全長 28.95メートル 全幅 6.70メートル 吃水深さ 1.70メートル 吃水高さ 3.0メートル 船型 V型
8	主 機 関	形式 2サイクル単動、直接噴射式、排気タービン過給機付ディーゼル機関 名 称 G. M16V-149TI 2基 出 力 1800ps×1840r.p.m 航続時間 8時間以上 航行速力 16, 4ノット（巡行） 17, 0ノット（最大）
9	補 機 類	側方推進用発電機 1基 一般用電源用発電機 1基
10	機 関 そ の 他	推進機 船首吃水線下 4翼可変ピッチプロペラ 1基 両舷 4翼可変ピッチプロペラ 2基
11	タ ン ク 類	燃料タンク 4, 200リットル 2個 泡原液タンク 6, 750リットル 2個 油処理剤タンク 1, 000リットル 1個 清水タンク 400リットル 1個

消防艇「まもり」概要

12	最 大 搭 載 人 数	<p>船員 7 人</p> <p>旅客</p> <p>1 航行予定時間 1.5 時間未満の場合、12 人</p> <p>2 航行予定時間 1.5 時間以上 24 時間未満の場合 0 人</p> <p>3 その他の場合 0 人</p> <p>その他の乗船者：1 の場合 10 人</p> <p>2 の場合 8 人</p> <p>3 の場合 0 人</p> <p>合計：1 の場合 29 人</p> <p>2 の場合 15 人</p> <p>3 の場合 7 人</p>
13	消 防 装 備	<p>消防ポンプ</p> <p>吐出能力 22,000 リットル/min 2 基</p> <p>放水砲 15,000 リットル/min 2 基</p> <p>5,000 リットル/min 2 基</p> <p>200 リットル/min 2 基（油処理放水用）</p> <p>放水口 65 ミリメートル 16 個</p>
14	船 舶 有 効 期 間	令和 4 年 9 月 14 日まで

写真台帳

前面

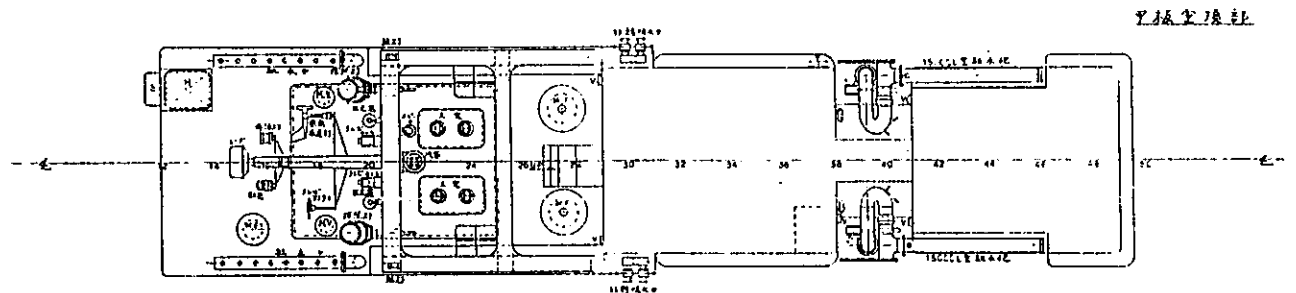
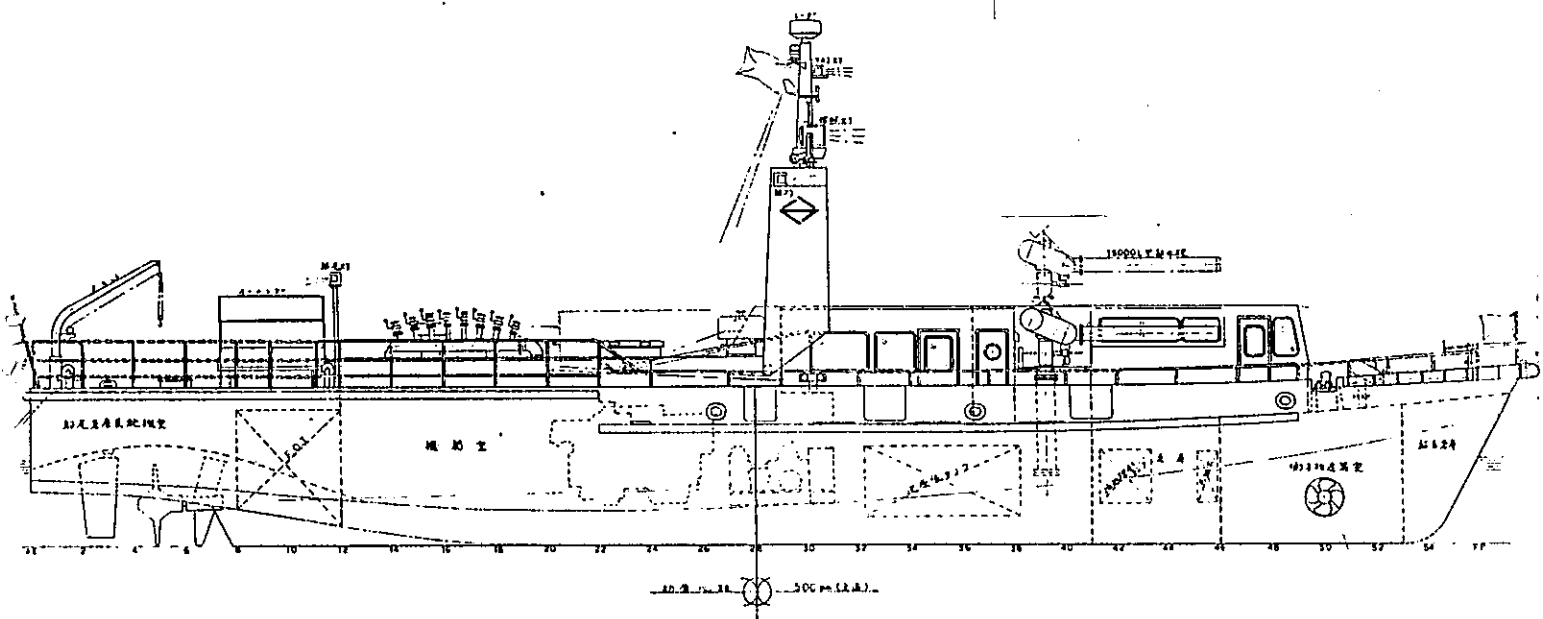


後面

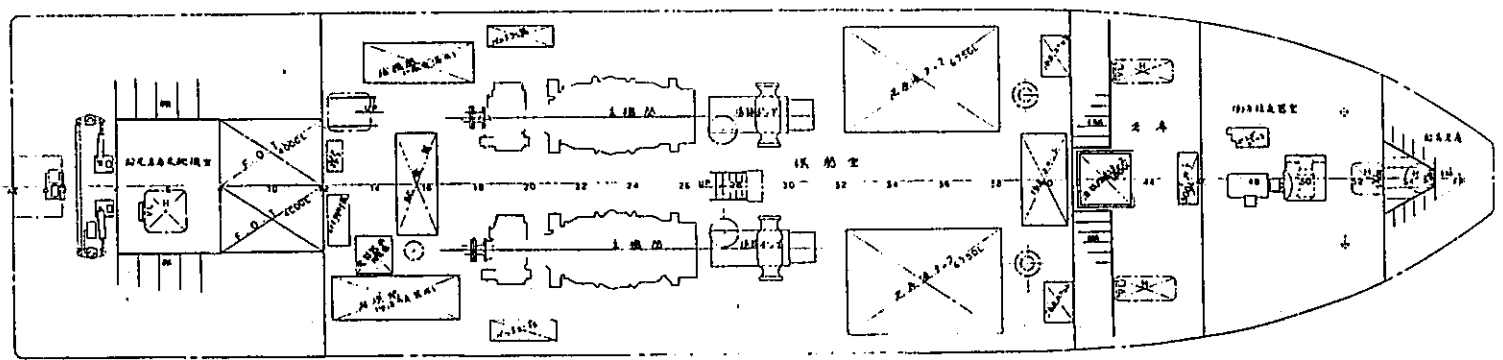
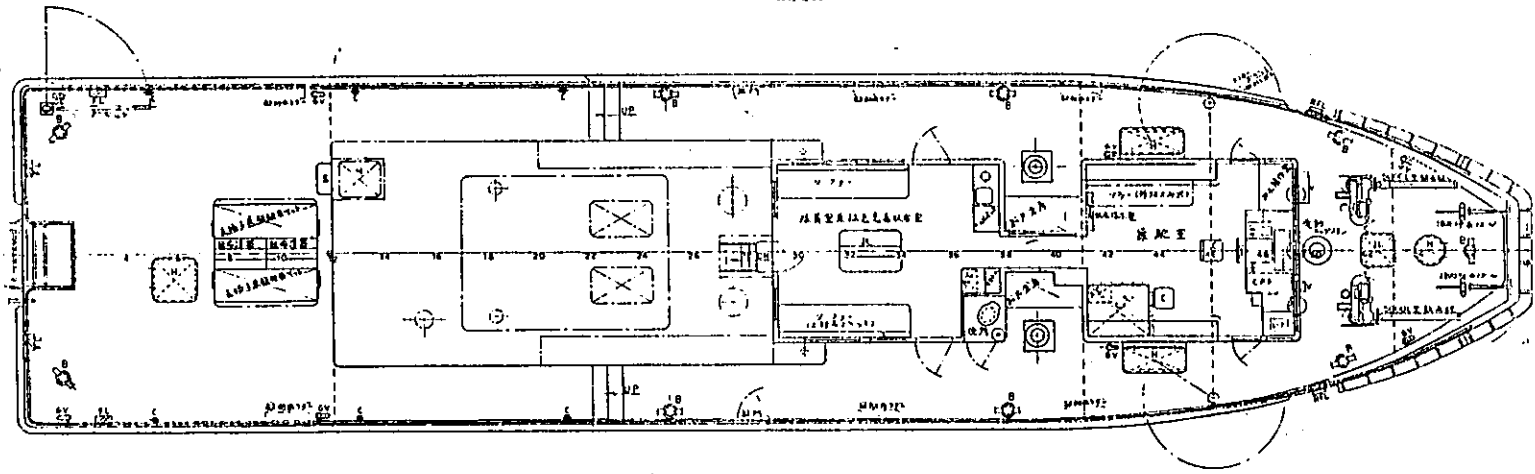


側面





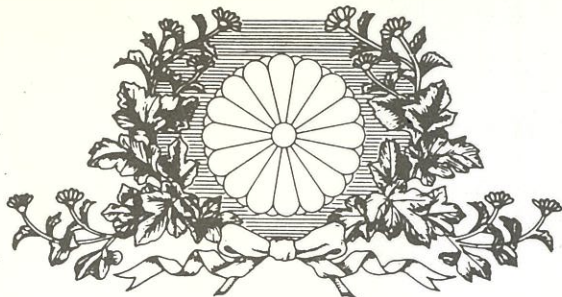
甲板室顶部



令和2年度 消防艇まもり整備状況

名 称	形 状 寸 法	数 量	単 位
Ⅰ 船 体 部			
1 船体上下架及び滞架（入、出渠及び滞渠）		1	式
(1) 船体上下架		1	式
(2) 滞架（滞渠）		20	日
2 船体及び船底洗浄		1	式
船体及び甲板上構造物汚物落とし、高圧清水洗浄 （サイドスラスター及び船底部カキ落とし廃棄物処理含む。）			
3 船底外板及び喫水線上・下外板整備		1	式
(1) 防舷材脱着及び各部養生		1	式
(2) 喫水線上外板塗装		1	式
① シーラバンA/CT/U 2回塗装		15	m ²
② ラバマリンBTD赤 #149全面 2回塗装		150	m ²
(3) 船底外板及び喫水線下外板塗装			
① シーラバンA/CT/U 2回塗装		50	m ²
② プラドールZブルーA/F全面 2回塗装		500	m ²
4 ダンプタンク内板発錆部ディスクサンダー処理及び 塗装 プライマー 1回、A/C・A/F各 2回		1	式
5 シーチェスト解放整備、清掃及び塗装並びに復旧 （清掃及び 塗装は、船底に同じ）		1	式
6 使用塗料及びシンナー等		1	式
7 船体防蝕保護亜鉛板交換整備 保護亜鉛板（AB-5、AB-2、AB-1）合計29枚		1	式
Ⅱ 一 般 整 備			
1 船底弁分解整備（摺り合わせ含む。）		1	式
(1) 主機関用 100A		2	基
(2) 一般電源発電機 32A		1	基
(3) 側方推進器発電機 65A		1	基
(4) 消防ポンプ用空気抜き 50A		1	基
(5) 主機関用空気抜き 32A		2	基
(6) 補機関用空気抜き 32A		2	基
(7) 油圧ユニット用空気抜き 15A		1	基
2 油圧ユニット用オイルクーラー分解整備 （保護亜鉛交換含む）		1	式
3 プロペラ軸洗浄研磨及びスタンチューブ [※] 清水洗浄		1	式
4 ビルジ処理（証明書添付）		1	式
5 主配電盤各部清掃点検、増締め		1	式

6	スタンキーパー点検（冷却配管含む）	1	式
7	CPP用オイルクーラー分解整備（保護亜鉛交換含む）	1	式
8	側方推進機プロペラ研磨整備	1	式
9	側方推進機電蝕保護亜鉛板（30×100×200）2枚	1	式
10	海上運転立会（係留運転、海上試運転含む）	1	式
Ⅲ 機 関 部			
1	主機関点検整備	1	式
(1)	エンジンオイル、オイルフィルター及び 燃料フィルター交換	1	式
(2)	冷却水交換及び防蝕亜鉛板交換	1	式
(3)	ヒートエクスチェンジャー、F Oクーラー、 インタークーラー及びバルブクリアランス調整	1	式
(4)	主機交換部品	1	式





船舶国籍証書


第10467号

番号	1 3 1 0 9 5	総トン数	6 6 トン	
信号符字	<div>容積</div> <div>閉囲場所の合計容積 --- 433.073 ^{立方}メートル</div> <div>上甲板下の容積 --- 283.831 ^{立方}メートル</div> <div>上甲板上の容積 --- 149.242 ^{立方}メートル</div> <div>船首楼の容積 --- / ^{立方}メートル</div> <div>船橋楼の容積 --- / ^{立方}メートル</div> <div>船尾楼の容積 --- 47.711 ^{立方}メートル</div> <div>甲板室の容積 --- 101.531 ^{立方}メートル</div> <div>その他の場所の容積 --- / ^{立方}メートル</div> <div>除外場所の合計容積 --- / ^{立方}メートル</div> <div>船首楼の容積 --- / ^{立方}メートル</div> <div>船橋楼の容積 --- / ^{立方}メートル</div> <div>船尾楼の容積 --- / ^{立方}メートル</div> <div>甲板室の容積 --- / ^{立方}メートル</div> <div>その他の場所の容積 --- / ^{立方}メートル</div> <div>積</div>			
種類				汽 船
船名				ま も り
船籍港				神奈川県横浜市
船質				鋼
帆船の帆装				
機関の種類及び数				発 動 機 2 箇
推進器の種類及び数				ら 旋推進器 2 箇
造船地				神奈川県横浜市
造船者				横浜ヨット株式会社
進水の年月	昭和 63 年 11 月			
尺 度	上甲板の下面において船首枝の前面より船尾枝の後面に至る長さ --- 27.13メートル			
	船体最広部においてフレームの外表面より外表面に至る幅 --- 6.70メートル			
	長さの中央においてキールの上表面より船側における上甲板の下面に至る深さ --- 2.35メートル			
所有者	神奈川県横浜市			
上記の事項はいずれも正確であり、本船は日本国の国籍を有することを証明する。				
平成 年 月 日				
日本国				



期次 回検 日認	年月 日認
平成 16年 8月 5日	平成 12年 8月 10日
	

期次 回検 日認	年月 日認
平成 12年 11月 10日	平成 8年 11月 14日
	

期次 回検 日認	年月 日認
平成 9年 1月 10日	平成 5年 1月 12日
	

船舶検査証書

第79号 1/2

船 種 及 び 船 名	汽船 まもり
船舶番号、船舶検査済票 の番号又は漁船登録番号	131095
船 籍 港 又 は 定 係 港	神奈川県横浜市
総トン数又は船舶の長さ	66トン
用 途	消防艇
船 舶 所 有 者	横浜市
有 効 期 間	平成34年9月14日 ま で
船舶安全法第9条第1項の規定により交付する。 平成28年12月27日 関東運輸局長 持永 秀毅	
航行上の条件	
航行区域又は従業制限 (国際航海に従事する) 船舶にあつては、その旨	平水区域
最 大 搭 載 人 員	旅客 1. 航行予定時間1.5時間未満の場合 12人 2. 航行予定時間1.5時間以上24時間未満の場合 0人 3. その他の場合 0人 船員 7人 その他の乗船者 1. の場合 10人 2. の場合 8人 3. の場合 0人 計 1. の場合 29人 2. の場合 15人 3. の場合 7人 ***** 以下次葉 *****

【保管場所詳細】

「鶴見水上消防出張所」 横浜市鶴見区大黒ふ頭1



【詳細図】

