

各位

横浜市契約事務受任者

## 質問回答書

契約件名：「東京 2020 パラリンピック聖火フェスティバル横浜市採火式運営等業務委託」

質問項目	質問内容	回答
仕様書 5 (3)	「※雨天時、荒天時の実施内容は委託者と受託者が協議の上決定する。」とあるが、中止となった場合や、実施内容が変更したことにより準備・購入していたもの等、発生した費用は支払われるのか。	仕様書 10 のとおり、「事業が実施できない事態が生じた場合は、その時点までに生じた準備等に係る経費を明らかにし、本事業の委託費を清算すること」とします。
仕様書 5 (5)	「参加者の手配は委託者が行う」とあるが、参加費用も委託者が支払うのか。	委託者が負担します。
	配信画面で、手話通訳と要約筆記のテキストの双方が見える必要があるか。	配信画面上で双方が見えるようにしてください。
仕様書 6 (2) エ (ア)	前日までに行うリハーサルは、当日以前にリハーサル日として委託者が会場を借りているのか。	今後、具体的な日程等の調整を行い、委託者が会場を借ります。
仕様書 6 (2) エ (ウ)	「警備員及び誘導員を配置すること」とあるが、制服警備員の配置を想定しているのか。また、何名の配置を想定しているのか。	業務委託のため、人数の指定を行うことはできませんが、制服警備員 1 ポスト、誘導員 1 ポストを想定しています。
	採火者の安全確保とはどのようなリスクを想定しているのか。	<b>制服警備員</b> ・採火中は、式の進行を妨害するような行為があった際の抑止等を行う（身辺警護は想定していません）。
	警備会社の身辺警護を想定しているのか。	・採火後は、象の鼻テラスへ移動の際の警備を行う。
	誘導員は何ポジション程度を想定しているのか。	<b>誘導員</b> ・採火中は、一般歩行者の誘導を行う。 ・採火後は、象の鼻テラスへ移動の際の誘導を行う。
	採火の補助スタッフは何名必要か。	業務委託のため、人数の指定を行うことはできませんが、点火棒 1 本につき 1 ポストを想定しています。なお、補助スタッフは他の役割と兼ねても構いません。
	火の状態を把握・確認とは、火力の調整を行う、燃料を継ぎ足しする等の行為ということか。採火から県への受け渡しは 15-16:30 の間という認識で良いか。	お見込みのとおりです。県への火の受け渡しは、全体のイベント終了後（16:30 以降）に行います。
	開港広場前から象の鼻テラスまでの徒歩移動中の中継は必要か。上記必要な場合、中継に際して関わる車両等について道路使用許可などはどちら側で申請となるのか。	移動中の中継は不要です。

	採火用品の神奈川県からの支給予定物品には何が含まれていて、他にどのようなものを想定しているのか。	神奈川県からの支給予定物品は、「【参考】調達予定物品」をご参照ください。現在、他に想定しているものはありません。
仕様書 6 (2) エ (ウ)、(エ)	採火者用控室は象の鼻テラス内控室で良いか。その場合、テラス内控室は委託者が押さえるのか。また、テラス内控室の広さ及び備品（椅子・テーブル等）の用意はあるか。 採火者用駐車場（1台）は象の鼻テラスの管理地に駐車可能か。	控室及び駐車場については、車いす利用者でも容易に移動できるよう、動線に十分配慮したうえで、次のとおりとしてください。 <b>採火者用</b> ・控室又は待機場所は、採火場所近隣に3部屋用意する（①パラリンピアン用／②児童・生徒用／③行政関係者用）。 ・駐車場は、象の鼻パーク内の駐車場を委託者が確保することは可能（料金不要）だが、駐車場と控室間の車いすでの移動が容易に行える場所（控室の建物に内包又は隣接を想定）に1台分用意する。
	(ウ)と(エ)にそれぞれ記載されている控室と駐車場は、それぞれ別の手配するということか。その場合、(エ)ゲスト用控室は象の鼻テラス内控室で良いか。また、トークセッション①ゲスト用駐車場（1台）は象の鼻テラスの管理地に駐車可能か。	<b>トークセッション①ゲスト用</b> ・テラス内の控室（委託者が確保済、約16㎡、テーブル・椅子あり）を使用可能。 ・駐車場は、象の鼻パーク内駐車場の使用可能（料金不要）。
	横浜市所有の付近の駐車場スペースを借りることはできるか。	象の鼻パーク内駐車場のみ調整可能です。
	採火者用の控室又は待機場所は、全員相部屋、車でも良いか。またはクーラーを入れたテントでも良いか。	近隣の貸会議室を想定しており、車は不可、クーラー付きのテントは可とします。なお、テント設置場所の利用調整は受託者が行ってください。また、相部屋ではなく、個室をご用意ください。
	採火式会場の看板やステージなどの製作も含まれるのか。	看板は不要です。 仕様書別紙2の「ステージ」とは、登壇者スペースという意味合いで使用しており、製作は不要です（ステージ、観覧席はフラットな状態です）。
仕様書 6 (2) エ (エ)	象の鼻テラス内のステージは、高さを上げるステージ設置か。また、ステージは会場備品か。	必要に応じ会場備品を使用予定のため、別途用意する必要はありません。
	採火式会場に撮影用の照明は別途必要でしょうか。	採火式で使用するスペースは、象の鼻テラス全体の5分の2程度（仕様書別紙2「北側階段」側）を想定しており、この範囲内にステージ及び観覧席（20席程度）を設ける予定です。
	採火式会場の観客は何名を予定しているのか。または客席や観覧エリアを設ける予定なのか。	専用回線にすることはできません。
	会場内のインターネット回線は、採火式の配信のみ使うことができる専用回線にすることは可能か。	

	<p>観覧が自由とのことだが、受託者として観覧できる運営体制は必要か。その場合、ビジョンの設置や観覧スペースを区切るパーテーション、感染症対策など必要な備品は何か。</p>	<p>象の鼻テラスは公園内の無料休憩所であり、休憩所としての利用者が自由に入出りを行っている中でのイベントになります。ビジョンの設置や観覧スペースを区切るパーテーション、休憩所利用者用の感染症対策物品は不要です。</p>
仕様書 6 (2) オ (ア)	<p>「採火の様子を象の鼻テラスに中継すること」とあるが、モニターは設置されているのか。モニターが無い場合、用意するモニターのサイズおよび設置数の指定は。電源は象の鼻テラスから引けるのか。その場合、モニター設置場所の詳細および電源の場所の詳細、モニター設置場所から電源の場所までの距離は。また、電源を引ける場合、何系統 (●●アンペア) 借りられるのか。また、電気使用料金は受託者の支払いか。</p>	<p>モニターとして、液晶テレビが使用可能です (「象の鼻テラス備品一覧」参照)。液晶テレビは可動のため、設置場所を含めたレイアウトは、契約締結後、協議のうえ決定します。電源等については「詳細図」をご参照ください。 なお、会場の電源等設備を使用した場合に発生する電気使用料金の受託者負担は不要です。</p>
	<p>横浜開港記念広場側の中継カメラ 1 台で良いか。音声 (音響機材) は必要か。採火式典会場からの開港記念広場への音声での声掛け・双方向でのやり取りはあるのか。双方向でのやり取りがある場合には、開港記念広場側での司会進行は市から手配予定か。</p>	<p>詳細は協議の上決定しますが、カメラ 1 台、映像のみの想定です。音響機材は不要です。採火場所と象の鼻テラスの双方向のやり取りは、想定していません。そのため司会進行の手配はありません。</p>
	<p>採火式会場からウェブ会議ツールで象の鼻テラスに中継する映像も YouTube ライブに乗せる必要があるか。象の鼻テラスのトークショー他がライブに乗れば良いのか。</p>	<p>採火式会場からウェブ会議ツールで象の鼻テラスに中継する映像もオンライン配信を行います。</p>
	<p>中継は Web 会議システムを活用してとあるが、Wi-Fi 環境次第では中継が途切れる可能性もある。その場合のバックアップ体制はどのように考えているのか。</p>	<p>Wi-Fi 環境の冗長化を含め、中継が途切れないように環境を整備してください。</p>
仕様書 6 (2) オ (イ)	<p>象の鼻テラスでの必要なカメラ台数は。</p>	<p>ゲストのアップ用と引き用に各 1 台、通訳者用に 1 台を想定しています。</p>
仕様書 6 (2) オ (ウ)	<p>「象の鼻テラス内に、関係者や委託者がオンライン配信されている状況を確認出来るモニターを設置すること」とあり、演者返し用 1 台、関係者用 1 台を想定しているが、認識は合っているか。その場合、用意するモニターのサイズの指定は。</p>	<p>お見込みのとおりです。サイズの指定はありません。モニターは可動を想定しているため、設置場所を含めたレイアウトは、契約締結後、協議のうえ決定します。電源等については「詳細図」をご参照ください。採火式で使用するスペースは、象の鼻テラス全体の 5 分の 2 程度 (仕様書別紙 2 「北側階段」側) を想定しており、この範囲内にステージ及び観覧席 (20 席程度) を設ける予定です。</p>
	<p>電源は象の鼻テラスから引けるのか。その場合、モニター設置場所の詳細および電源の場所の詳細、モニター設置場所から電源の場所までの距離は。</p>	
仕様書 6 (2) カ	<p>採火式では、司会者、参加者の声をマイクを通してスピーカーから音を拡声する必要、その声を配信に乗せる必要はあるか。</p>	<p>象の鼻テラスでのトークイベントでは、象の鼻テラス全体の 5 分の 2 程度の式典実施エリア内に声が届くようにしてください。観客席はエリア内に 20</p>

	象の鼻テラスで行うトークショーは、その場にいる観客向けにスピーカーから音を出す必要があるのか。 その場合、何人程度の観客を想定しているのか。	席程度を設ける予定です。また、その声を配信に載せてください。なお、別紙「象の鼻テラス備品一覧」記載の備品の使用が可能です。 ガス灯からの採火では、採火者の声の拡声、配信ともに不要です。
	登壇者返し用スピーカーは必要か。	不要です。
	象の鼻テラス会場の附帯設備（音響など）については必要に応じて利用は可能か。 その場合、附帯設備費用はかかるのか。	会場と協議の上、利用可能です。附帯設備費用は不要です。
仕様書 6 (4) ア	委託者が保有する YouTube 公式チャンネルは予めログイン情報を知らせてもらえるという認識で良いか。	お見込みのとおりです。
仕様書 6 (4) イ	アーカイブ配信のための『手話通訳者の二次利用料』の費用を含む理解で良いか。	お見込みのとおりです。
	アーカイブ配信の要約筆記の取り扱いには、次のうちどちらを想定しているか。 1. そのまま利用する 2. 要約筆記部分の削除、及び文字起こしとテロップ作成	1 を想定しています。
仕様書 6 (5) ア	肖像権等について事前に確認とあるのは、委託者が既に手配したゲスト、参加者に対して肖像権等の確認を受託者が同意を得るということか。肖像権等の同意を得られないゲスト、参加者を委託者が手配する可能性があるということか。	出演者の肖像権確認は委託者が行います。受託者は、観覧者や一般歩行者等の映り込む可能性がある場合は、張り紙掲出や腕章等により、広報での使用目的で撮影中である旨、周知を十分に行ってください。
別表 手配備品一覧	新型コロナウイルス感染症対策用品は、出演者分のみを用意するのか、職員及びスタッフも含めて用意するのか。また、アルコール消毒液、出演者口元シールド、アクリル板衝立等の具体的な数は。なお、アクリル板衝立の仕様（サイズ、必要枚数等）の詳細をお教えてください。また、非接触式検温器や使い捨て手袋の用意は必要か。必要となる場合、用意する個数は。	新型コロナウイルス感染症対策用品は、出演者及びスタッフ分をご用意ください。横浜市職員分は不要です。アクリル板衝立は、出演者数に見合う必要数をご用意ください。なお、サイズ等の仕様は、レイアウトを協議する中で決定します。非接触式検温器が必要な場合は委託者所有のものを貸し出すことが可能です。使い捨て手袋の要否については、業務上必要と判断される場合は必要数をご用意ください。
	点火棒について、購入を想定している具体的な商品は何か。	想定している商品はありません。約 4m の高さから採火可能なものをご用意ください。
	点火棒は伸縮式である必要はあるか。また、高さ 4m の採火部まで、地面に立った状態から行う想定か。台に上がって行うことは可能か。	安全に採火可能であれば、伸縮式であることは必須ではなく、形式は決まっていません。採火は、台には上がりず、地面に立った（又は車いすから）行います。
	トランシーバーは、何台必要か。	横浜市職員用として、6 台をご用意ください。スタッフ分は必要数をご用意ください。

以上

# 1 調達予定物品【各市町村に1ずつ配付します】

参考

## ■ランタン 1個

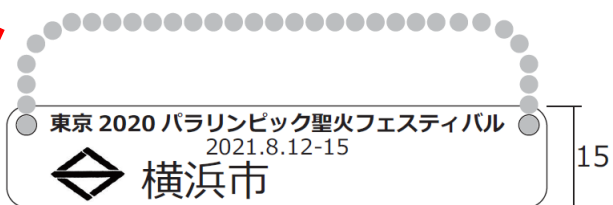


【メーカー・製品名】  
フエアハンド ベイビーススペシャル 276 ジンク

### 【その他詳細】

- 本体寸法:15 × 26 cm
- 重量:480g
- タンク容量:340ml
- 燃料:灯油、またはスターパラフィンオイル
- 材質:ガルバナイズドスチール（本体）
- 燃烧時間:20時間以上
- 明るさ:5W

ネームタグ（ボールチェーン吊り）厚さ 0.5mm



※デザインは、現時点での案です。

## ■ランタン用燃料（スターパラフィンオイル） 1本

## ■カイロ 1個



【メーカー・製品名】  
ハクキンカイロ

### 【その他詳細】

- 燃料:ベンジン
- 保温時間:最大24時間（気温により変動あり）

## ■カイロ用燃料（ベンジン） 1本

## ■火を移す際使用する持ち手付マッチ（ストームプルーフマッチ）



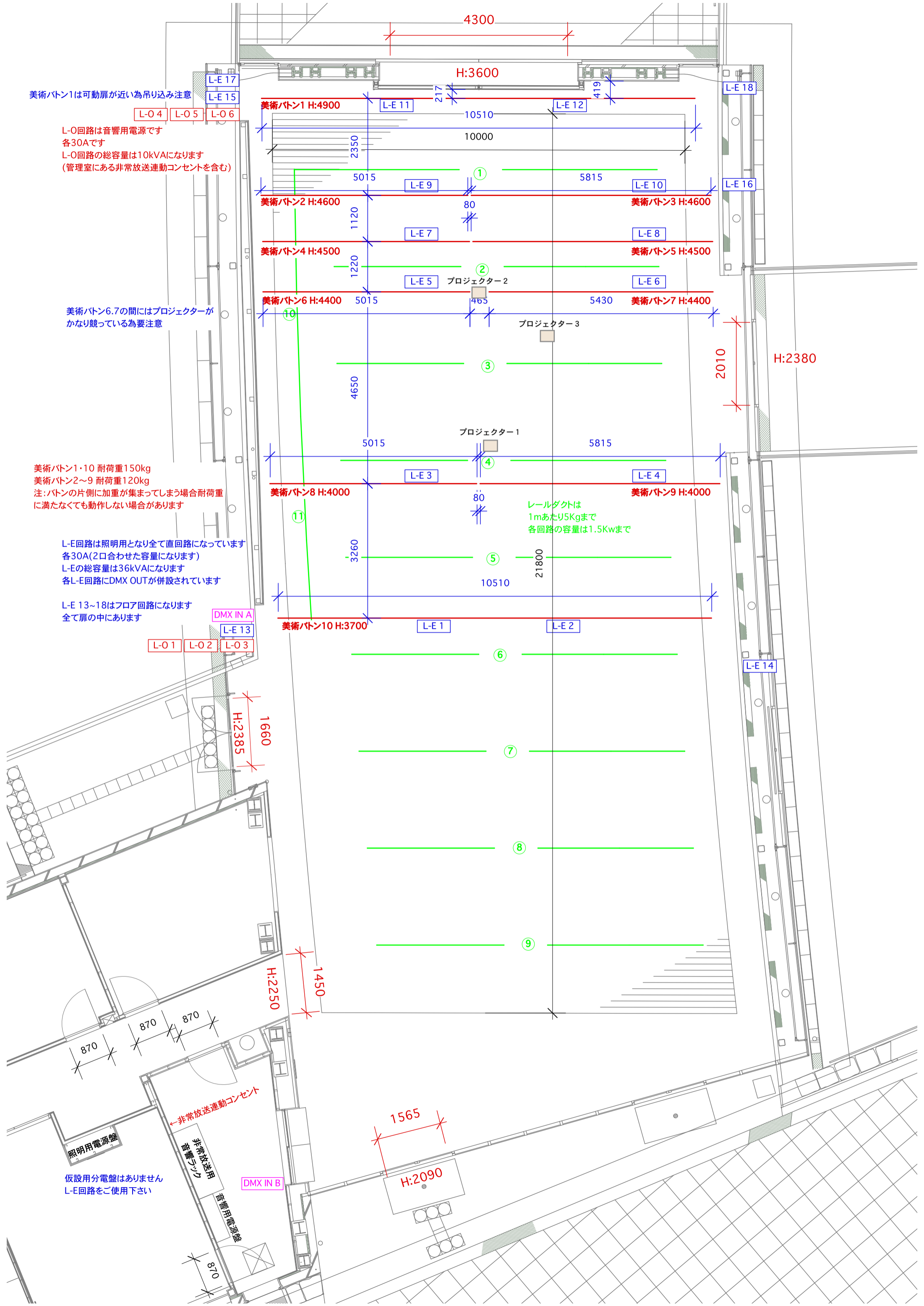
持ち手込み  
の全長  
約30cm

- 持ち手部分は1セット、マッチ部分は12本
- 持ち手部分の先端にマッチを取り付けて使用する
- 燃烧時間25秒程度

## 象の鼻テラス備品一覧

整理 No.	品名	品質・形状・その他	数量
	マイクスタンド	K&M ST201/2B	2
	マイクケーブル (10m)	CANARE・EC10 10m	4
	マイクケーブル (20m)	CANARE・EC20 20m	4
	スピーカケーブル	CANARE・SC20-NL 20m	8
	同上用中継アダプタ	NEUTRIK・NL4MMX	4
	スピーカ	EV Sx300	4
	スピーカスタンド	K&M 21300	4
	マイクロホン	SHURE SM58SE	4
	ミキサー	YAMAHA IMX644	1
	ワイヤレス受信機	Victor WT-902-B (金具含む)	1
	ワイヤレスチューナーユニット	Victor WT-UD93	1
	ワイヤレスハンドマイク	Victor WM-P970	2
	CD プレーヤ	DENON DN-C615	1
	パワーアンプ	YAMAHA XP2500	2
	液晶テレビ	シャープ LC-32E7	1
	液晶テレビ	シャープ AQUOS LC-60US20 60 インチ	1

※備品の使用にあたっては、施設運営者と調整のうえ使用すること。



美術バトン1は可動扉に近い為吊り込み注意

L-O回路は音響用電源です  
各30Aです  
L-O回路の総容量は10kVAになります  
(管理室にある非常放送連動コンセントを含む)

美術バトン6.7の間にはプロジェクターが  
かなり競っている為要注意

美術バトン1・10 耐荷重150kg  
美術バトン2~9 耐荷重120kg  
注:バトンの片側に加重が集まってしまう場合耐荷重  
に満たなくても動作しない場合があります

L-E回路は照明用となり全て直回路になっています  
各30A(2口合わせた容量になります)  
L-Eの総容量は36kVAになります  
各L-E回路にDMX OUTが併設されています

L-E 13~18はフロア回路になります  
全て扉の中にあります

レールダクトは  
1mあたり5Kgまで  
各回路の容量は1.5Kwまで

仮設用分電盤はありません  
L-E回路をご使用下さい

←非常放送連動コンセント

非常放送用  
音響用電源盤

DMX IN B

870