

平成 31 年度  
山内図書館事業計画書

有隣堂グループ

2019/03

## 目 次

1. 施設と図書館の概要	2
2. 指定管理者	2
3. 山内図書館のコンセプト	3
4. 5年間の達成目標	3
5. 山内図書館の現状と課題	3
6. 平成31年度の事業計画	5
7. 予算案（平成31年度収支予算書）	10

## 1. 施設と図書館の概要

施設名	横浜市山内図書館
所在地	横浜市青葉区あざみ野二丁目3番地の2
構造規模	鉄筋コンクリート造3階建 (図書館部分：2階) 地区センター併設(全体 4433.28 m <sup>2</sup> )
延床面積	2147.22 m <sup>2</sup>
付帯	駐車場(施設全体で12台、業務用3台、 身障者用1台)

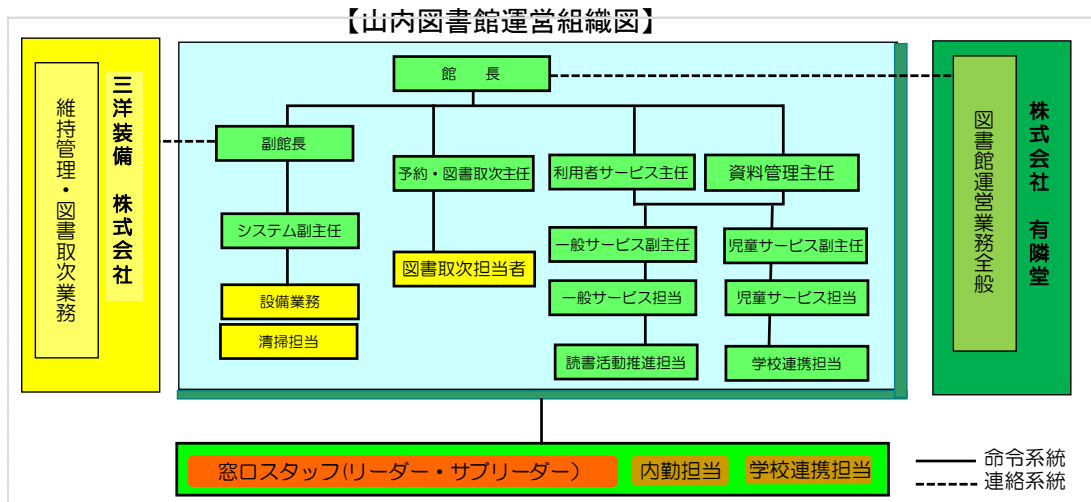


山内図書館は、昭和52年に横浜市内で2番目の地域館として開館しました。駅から徒歩3分の場所にあり、アクセスのよい便利な図書館です。蔵書数は中央図書館に次いで市内2番目(196,797冊 平成30年3月末)と規模の大きい図書館です。平成22年度から有隣堂グループを指定管理者とする管理運営が行われており、平成27年度から平成31年度の期間も引き続き有隣堂グループによる指定管理運営を行います。

## 2. 指定管理者

名 称	有隣堂グループ
所 在 地	横浜市戸塚区品濃町881-16
代 表 団 体	株式会社 有隣堂 代表取締役社長 松信裕
構 成 団 体	三洋装備株式会社 代表取締役社長 菅生龍太郎
指 定 期 間	平成27年4月1日～平成32年3月31日

指定管理者有隣堂グループは、「本」を専門とする株式会社有隣堂と「施設維持管理」を専門とする三洋装備株式会社で構成しています。有隣堂は、貸出返却・登録・レファレンスなどのカウンター業務を始め、資料の管理、予約業務、自主企画事業などの図書館運営全般を行っています。三洋装備は、山内地区センターとの共用部分を含む建物管理や日々の清掃業務および図書取次サービスを担当しています。



### 3. 山内図書館のコンセプト

## “地域”をサービスフィールドに！

### 生活・地域密着型図書館「Liferary」

「横浜市民の読書活動の推進に関する条例」のもとで「地域連携」という新たな課題が示されました。平成27年度から平成31年度の5年間は、積極的に地域との連携を図ります。民間ノウハウ・民間能力を十分に発揮し、インパクトのある事業の創出や、チャレンジ感あふれる取り組みを実践し、地域に根ざしたサービスの拡充に努めます。

### 4. 5年間の達成目標（平成27年4月～32年3月）

指定管理の実施により達成すべき目標は以下の3つです。

- (1) 地域の読書活動を推進し、読書活動を通じた“まちづくり”“ひとづくり”を進める。
- (2) 地域の情報拠点機能を強化し、地域の要望に応えられる蔵書構成に努め、暮らしに役立つ情報の収集・提供を行う。
- (3) 利用しやすい図書館づくりを促進する。

### 5. 山内図書館の現状と課題

#### (1) 青葉区民読書活動推進目標

平成26年度の「横浜市民の読書活動の推進に関する条例」の施行、「横浜市民読書活動推進計画」の策定を踏まえ、区の地域性に応じて読書活動の推進を図るために、青葉区では平成26年10月に「青葉区民読書活動推進目標」が策定されました。平成31年度も、青葉区役所や市民利用施設、市民ボランティア等と協力して、目標に沿った取り組みを積極的に進めていくことが求められています。

また、平成31年度は、「第二次横浜市民読書活動推進計画」の策定に入ることから、青葉区の目標も、青葉区役所と協働で見直しをすすめます。

#### (2) 利用状況

	入館者数	貸出冊数 貸出延長含む	予約受付 冊数	新規登録者 数	自主企画事 業参加者数	備考
平成21年度	540,679	811,662	215,108	7,043	2,669	
平成22年度	549,059	787,102	209,207	6,786	3,446	有隣堂グループによる指定管理制度導入
平成23年度	549,568	754,159	206,625	6,115	4,435	
平成24年度	560,787	719,596	※164,201	5,945	4,718	
平成25年度	562,329	658,182	※36,547	5,912	4,469	
平成26年度	551,121	654,164	※33,720	5,921	4,868	
平成27年度	543,330	654,705	※32,924	5,890	5,241	
平成28年度	535,242	642,412	※32,686	6,164	5,564	
平成29年度	533,085	634,517	※31,156	6,043	4,441	

※平成25年1月以降はインターネットによる予約を含まない

新規登録者は、年間6千人台を維持しており、座席予約システムの運用や読書活動推進事業による未利用者の来館促進への働きかけの効果が続いていると考えられます。6,043人という山内図書館の新規登録者は、地域図書館の中では最多で、市立図書館全体の1割を占めています。一方、前年度比貸出数は減少していません（山内前年度比減1.23%、横浜市立図書館全体の前年度比減2.14%）。青葉区内図書取次ポイントにおける貸出数は逆に4.29%伸びており、図書取次事業の周知がすすんだ反面、山内図書館への来館が減っていることが山内図書館における貸出数減少の一因となっています。しかしながら、引き続き入館者数および貸出数の増加をめざすことが課題と考えます。展示と併せて関連図書を抜き出しておく確実に貸出につながることから、魅力ある展示や講座の開催を企画します。

### (3) アンケート

平成28年度は、非来館者を対象としたアンケートを実施しましたが、平成29年度は、従来どおり来館者を対象として利用者満足度調査を行いました。2月の4日間で実施、697人から回答を得、利用者満足度の分析を行いました。山内図書館に「全体として満足」と回答した方は94%、前回調査と比べて4%増となっていました。特にスタッフに対しては98%の方が満足と回答しており、今後も研修等をとおして接遇の向上に努めていきます。

### (4) 利用者フォーラム

山内図書館への意見や提案を運営に反映するために、年2回利用者フォーラムを開催しています。従来のボランティア等のメンバーに加え、平成27年度からは、地域に密接な関わりを持つ保育園やスーパーマーケット、タウン誌の関係者などにもフォーラムに参加してもらっています。

平成30年度のフォーラムでは以下のアイデアやご意見が出されました。

- ・東京都の図書館のように視聴覚資料、特にクラシック音楽や落語のCD貸出を行ってほしい。
- ・青葉区内の風景や行事などを8mmフィルムをはじめとする映像記録を残している人に呼びかけ、郷土のDVD資料を増やしたらどうか。
- ・青葉区には宮本のお囃子や、すすき野御嶽神社の子ども相撲大会、神鳥（しとど）前川神社の祭り、市ヶ尾の地藏堂の念仏法要、恩田の徳恩寺など郷土芸能や行事、由緒ある寺社が多い。これらを映像で残してはどうだろうか。
- ・オリンピックを前に「ふるさとあおばを見直そう」というような、プロジェクトを立ち上げ、ふるさとを紹介するような企画を考えてみてはどうだろうか。
- ・青葉区内の大学には、お祭りに関係ある団体（同好会）があるので、大学生たちを取り込むと何か新しいものができるのではないだろうか。
- ・青葉区の写真を広く募集し、写真展を開いてはどうだろうか。
- ・広く呼びかけアーカイブ製作委員会を立ち上げ、お祭りや郷土の風景を残すプロジェクトを立ち上げてはどうだろうか。

## 6. 平成31年度の事業計画

### (1) 平成31年度の運営目標

平成31年度は5年間の指定管理運営（2014年4月～2020年3月）最終の年となっています。資料管理、利用者サービス、施設管理ともに5年間を総括することを意識した運営をまいります。

山内図書館における平成31年度指定管理業務の実施については、横浜市立図書館において毎年策定される「横浜市立図書館の目標」及び「年間資料収集計画」等に基づき、横浜市立図書館の18館のうちの1館として従来水準を維持し、さらに向上させながら他の地域図書館と同様にネットワーク体制を支えるサービスを展開します。

平成31年度は「青葉区民読書活動推進目標」を見直す年度となっています。青葉区役所や区内各施設と協力して、乳幼児から高齢者まで幅広い世代の人のびとが、豊かな読書活動を行うことができる目標を設定します。自主企画事業は、年間計画表（別紙1）に基づいて実施します。また、地域の人と協働プロジェクトを立ち上げ、郷土映像資料の発掘や所蔵している郷土資料のデジタル化をすすめます。

目標設定の視点	平成31年度運営目標	平成31年度管理指標・数値
ア 利用者 サービス	(ア) 区内の図書貸出施設や団体、ボランティア等と連携して地域の読書活動を推進します	<ul style="list-style-type: none"> <li>・地区センターまつり等への事業協力 2回</li> <li>・新しい読書ボランティアに活動の場を提供 20回</li> <li>・新しい修理ボランティアに活動の場を提供 20回</li> <li>・新しい展示手法の開拓と区民参加型の読書活動推進展示 4回</li> <li>・地域との連携事業の推進</li> <li>・学校連携事業 ※1</li> </ul>
	(イ) 読書活動推進のために区内の読書活動拠点のネットワークを構築します	<ul style="list-style-type: none"> <li>・読書関係団体交流会（青葉区役所との共催） 1回</li> <li>・地区センターや地域ケアプラザ等区内における読書活動の支援 2回</li> <li>・読書活動イベントカレンダーの作成継続 年12回</li> </ul>
	(ウ) 入口の照明交換により、夜間開館をアピールします	<ul style="list-style-type: none"> <li>・入口照明のLED化</li> <li>・バックライトの入った「山内図書館」看板の作成</li> </ul>
	(エ) 郷土資料のデジタル化をすすめ、利用に供します	<ul style="list-style-type: none"> <li>・青葉区関連8mmフィルム資料の収集およびデジタル化</li> <li>・青葉区郷土資料のデジタル化の着手</li> </ul>
	(オ) 市民の必要とする情報を収集するとともに、課題解決の支援を行います	<ul style="list-style-type: none"> <li>・課題解決支援自主企画事業 9回</li> <li>・利用者向け商用データベース講座 1回</li> </ul>

ア 利用者 サービス	(カ)障がい者支援を積極的に すすめます	<ul style="list-style-type: none"> <li>・知的障がい者向けの LL ブック 10冊</li> <li>・手で触れる視覚図書 3冊</li> <li>・障がいを理解するための本 20冊</li> <li>・iPad用コミュニケーション支援アプリの購入</li> </ul>
	(キ)読書支援ツール「Life with Reading」やビブリオバトルの学校への普及に努めます	<ul style="list-style-type: none"> <li>・小中学校における出前講座 4回</li> <li>・高校の図書委員会への出前講座 2回</li> </ul>
	(ク)幅広く広報活動を行います	<ul style="list-style-type: none"> <li>・ホームページ、ブログを活用した情報発信 適宜更新</li> <li>・SNS（ツイッター、facebook）を活用した情報発信 適宜発信</li> <li>・青葉区役所戸籍課への図書館作成チラシ提供 800枚×12回</li> </ul>
イ 業務運営	(ア)コンプライアンスの徹底を図り、利用者満足度の向上に努めます	<ul style="list-style-type: none"> <li>・コンプライアンス研修 1回</li> <li>・人権研修 1回</li> </ul>
	(イ)障がい者の就労を支援します	<ul style="list-style-type: none"> <li>・研修生の受入 延べ6人</li> </ul>
	(ウ)危機管理、安全衛生管理を徹底し、安心・安全な図書館をつくります	<ul style="list-style-type: none"> <li>・事件・事故を想定した危機対応研修 1回</li> <li>・地区センターとの合同防災訓練 1回</li> </ul>
	(エ)防犯を強化します	<ul style="list-style-type: none"> <li>・入口付近と児童コーナーに防犯カメラを設置</li> </ul>
	(オ)個人情報保護の考え方をスタッフ全員に周知徹底し、個人情報に適正に管理します	<ul style="list-style-type: none"> <li>・個人情報保護教育 2回</li> <li>・個人情報内部監査 1回</li> </ul>
ウ 職員育成	(ア)スタッフへの教育・研修を実施し、能力向上・意欲の維持向上に努めます	<ul style="list-style-type: none"> <li>・商用データベース研修 1回</li> <li>・接遇研修 1回</li> <li>・アルバイト向け修理講座 1回</li> </ul>
エ 財務	(ア)予算内に経費を抑え、効率的に管理します	<ul style="list-style-type: none"> <li>・山内堂の売り上げ 30年度目標(21万円)の維持。</li> </ul>

※1 別紙2：平成31年度山内図書館学校支援年間計画表 参照

(2) 平成31年度の具体的な取り組み

ア 利用者サービス

(ア) 地域の読書活動推進

- ・区内の市民利用施設と協力して読書活動の推進を図ります。

- ・青葉区役所こども家庭支援課との協力体制を維持します。読書活動推進事務局会議を毎月開催します。
- ・「青葉区民読書活動推進目標」の見直しを行います。
- ・平成30年度に育成した読み聞かせボランティアの活躍の場を提供します。山内図書館の定例おはなし会のほか、保育園児向けのおはなし会等に参加してもらいます。
- ・平成30年度に育成した修理ボランティアの活躍の場を提供します。山内図書館で定例の活動日を設け、参加してもらいます。既存の修理ボランティアグループとの交流を図り、技術の向上を図っていきます。
- ・学校図書館ボランティアや学校司書を対象に修理・製本、読み聞かせ、環境整備に関する講座を開催します。教職員を対象に読書活動や学校図書館の環境整備に関する相談に応じます。
- ・箱型の本棚「つみ木ばこ」を活用して、“見せる”展示を企画していきます。つみ木ばこを活用して、「青葉区〇〇〇のおすすめ本」といった地域参加型の本の展示を行います。

#### (イ) 読書活動拠点のネットワークを構築

- ・「読書活動団体交流会」を青葉区こども家庭支援課と共催します。図書貸出施設の担当者、読み聞かせボランティア、学校司書等が集まり情報共有および交流をすすめる会とします。
- ・各施設で開催する読書関連事業情報を山内図書館で収集し作成する「読書カレンダー」を毎月作成します。作成したカレンダーは、館内の読書活動インフォメーションコーナーに掲示するとともに、山内図書館および青葉区役所のホームページに掲載します。

#### (ウ) 入口照明の環境整備

- ・図書館両入口の照明をLEDに切り換えます。
- ・図書館の看板をバックライト付きで制作します。

#### (エ) 郷土資料のデジタル化

- ・青葉区内を8mmカメラ等で撮影した映像を収集・デジタル化して郷土資料を作成します。
- ・山内図書館で所蔵している青葉区郷土資料の中から、著作権者の許可を得られるものについてデジタル版を作成します。

#### (オ) 課題解決の支援

- ・夏休みに、児童を対象に科学講座を開催します。
- ・新聞データベースの使い方講座を開催します。
- ・引き続き土日祝日に案内係を配置し、各窓口への案内をするとともに、検索機の使い方や本の配架場所をお伝えします。

#### (カ) 障がい者支援

- ・知的障がい者および日本語を母国語としない人にむけて、やさしく読みやすく書かれたLLブックを購入します。



- ・視覚障がい者に向けて、手で読む絵本を購入します。
- ・障がい者への理解を深める本を購入します。
- ・入力した文字を音声にしたり、話した言葉を文字で表示したりできるアプリを購入し、タブレットを使ったコミュニケーション環境を整えます。

(キ) 読書支援ツール「Life with Reading」とビブリオバトルの普及

読書のコツや楽しみ方をまとめたツール『Life with Reading』（慶應義塾大学井庭崇研究室と株式会社有隣堂の共同開発ツール、「創造的読書」の考え方を言語化し、27 個の言葉にまとめたもの）およびビブリオバトル（決まった時間で本を紹介し合い、読みたくなった本《＝チャンプ本》を投票して決定する書評ゲーム）を用いて読書活動の推進を図ります。

小中学校へは職員が出向いて学校司書と協働で講座を開催し、児童・生徒対象に「Life with Reading」とビブリオバトルの普及活動を行います。高校生対象には、図書委員会に出向いて講座を開催し、図書委員による学校全体への普及を図ります。いずれも読書を題材としてコミュニケーションを活発化し、創造的読書を促進することをめざします。

(ク) 幅広い情報発信

- ・ホームページとブログを更新し、それぞれの特徴を活かした情報発信をします。
- ・SNSのツイッターとfacebookによる情報発信を積極的に行い、広報の拡散を図ります。
- ・青葉区役所戸籍課協力の下、青葉区への転入者に図書館サービスのチラシを配布し、山内図書館のサービスを周知します。

イ 業務運営

(ア) コンプライアンスの徹底

- ・コンプライアンスの内部監査を実施し、法令遵守と倫理の徹底を図ります。職員は、有隣堂のエシックスカードを常時身に着け行動します。また、年度当初に企業行動指針を基にしたコンプライアンス研修を実施します。
- ・積極的に山内図書館の運営情報（「事業計画書」「事業報告書」「利用者フォーラム議事録」「図書館利用者満足度調査報告書」「セルフモニタリング」「横浜市山内図書館指定管理者運営評価報告書」）を公開していきます。

(イ) 障がい者の就労支援

- ・就労に必要な力を習得するために必要な訓練や相談・支援を行う就労移行支援事業所さら就労塾@ぼればれから年間を通じて実習生を受け入れます。

(ウ) 危機管理、安全衛生管理の徹底

- ・職員会議を毎週開催し、図書館運営上の課題を話し合い改善していきます。
- ・職員とアルバイトスタッフの代表で月1回ミーティングを行い、安全衛生を中心とした課題を話し合い、解決していきます。
- ・「災害対応マニュアル」と「事件・事故防止及び対応マニュアル」を更新し、スタッフに周知します。

- ・併設の山内地区センターと合同で防災訓練を実施します。
- ・山内図書館、山内地区センターと施設管理者の3者ミーティングを年4回行い、危機管理の情報共有を行うとともに課題解決に向けた話し合いを行います。

(エ) 防犯対策の強化

- ・図書館の両入口付近、および児童コーナーに防犯カメラを設置します。

(オ) 個人情報の適正管理

横浜市立図書館個人情報保護に関する方針及び有隣堂個人情報保護方針に基づき個人情報の収集・利用・管理について、適切な維持管理を行います。

- ・有隣堂プライバシーマネジメントシステム監査 年1回
- ・個人情報棚卸（リスクチェックとプロセス分析およびリスク対策） 年2回

(カ) その他

- ・有隣堂本部と館長による職員及びアルバイトの評価とヒアリングを行い、問題の解決を図り、モチベーションの向上につなげます。
- ・建築物・建築設備ともに保守管理実施予定表（別紙3）に基づき点検を実施します。積極的な保守管理を行い、異常が発生する前の予防保全を行っていきます。
- ・「総括表」の点検入力表「建築」「電気」「機械」の点検結果に基づき、優先順位をつけ、計画的な修繕を実施します。
- ・清掃・環境衛生管理 業務水準どおり適切に維持管理を行い、朝のトイレ清掃および巡回清掃に重点をおき美観を保持します。

ウ スタッフ育成

(ア) スタッフへの教育・研修

- ・職員とアルバイトのスタッフ全員を対象とした下記研修を実施し、カウンターにおける対応の向上を図ります。
  - ①接遇（4月）
  - ②個人情報保護（年2回）
  - ③コンプライアンス研修（4月）
  - ④人権研修（年1回）
  - ⑤危機管理研修（年1回）
- ・職員が中央図書館、県立図書館、神奈川県図書館協会等主催の研修に参加し、それぞれの専門性を向上させます。

エ 財務

(ア) 効率的な管理

- ・予算内に経費を抑え、効率的に管理します。

(イ) その他

- ・山内堂は自主企画事業と連動した書籍・物品や、郷土関連書籍等、利用者のニーズを捉えた商品を揃えて売り上げを維持します。

## 7. 予算案（平成31年度収支予算書）

### 平成31年度 「横浜市山内図書館」 収支予算書

収入の部

(税込、単位：円)

科目	当初予算額 (A)	補正額 (B)	予算現額 (C=A+B)	決算額 (D)	差引 (C-D)	説明
指定管理料	177,982,971		177,982,971		177,982,971	横浜市より
利用料金収入					0	
自主事業（指定管理料充当の自主事業）収入	210,000		210,000		210,000	平成30年度目標に準じる
自主事業収入					0	
雑入	500,000		500,000		500,000	
自動販売機手数料等	500,000		500,000		500,000	
その他（                    ）					0	
収入合計	178,692,971		178,692,971		178,692,971	

支出の部

科目	当初予算額 (A)	補正額 (B)	予算現額 (C=A+B)	決算額 (D)	差引 (C-D)	説明
人件費	80,730,000		80,730,000		80,730,000	
給与・賃金	68,600,000		68,600,000		68,600,000	
社会保険料	7,370,000		7,370,000		7,370,000	
通勤手当	4,500,000		4,500,000		4,500,000	
健康診断費	260,000		260,000		260,000	
事務費	5,104,771		5,104,771		5,104,771	
旅費	150,000		150,000		150,000	
消耗品費	1,200,000		1,200,000		1,200,000	
通信費	600,000		600,000		600,000	
使用料及び賃借料	12,000		12,000		12,000	
備品購入費	1,400,000		1,400,000		1,400,000	OSサポート終了によるPC更新(10台程度)
雑誌・新聞購入費	1,600,000		1,600,000		1,600,000	
施設賠償責任保険	120,000		120,000		120,000	
職員等研修費	22,771		22,771		22,771	
事業費	10,801,140		10,801,140		10,801,140	
自主事業費	4,000,000		4,000,000		4,000,000	31年度実施計画からの積算
自主事業費（図書取次サービス）	6,801,140		6,801,140		6,801,140	
管理費	54,457,060		54,457,060		54,457,060	
光熱水費	22,143,000		22,143,000		22,143,000	
電気料金	13,000,000		13,000,000		13,000,000	
ガス料金	4,000,000		4,000,000		4,000,000	
水道料金	5,143,000		5,143,000		5,143,000	
清掃費	10,171,520		10,171,520		10,171,520	
修繕費	1,500,000		1,500,000		1,500,000	
機械警備費	872,080		872,080		872,080	
設備保全費	18,770,460		18,770,460		18,770,460	
空調衛生設備保守	1,966,900		1,966,900		1,966,900	
消防設備保守	393,400		393,400		393,400	防火設備点検追加
電気設備保守	1,216,560		1,216,560		1,216,560	
害虫駆除清掃保守	125,360		125,360		125,360	
建築設備保全費	14,385,640		14,385,640		14,385,640	
その他保全費	682,600		682,600		682,600	飲料水・ウォータークーラー水質検査、 植栽剪定・草刈、煤煙測定業務
共益費	1,000,000		1,000,000		1,000,000	その他施設改修等 入口看板・防犯カメラ
公租公課	6,600,000		6,600,000		6,600,000	
事務経費	21,000,000		21,000,000		21,000,000	本部支援費(人件費、システム経費等)、研修教材費
支出合計	178,692,971	0	178,692,971	0	178,692,971	
差引	0	0	0	0	0	

平成31年度山内図書館自主企画事業年間計画表

(別紙1)

月	事業名	予算措置	費目	記者発表の予定	備考(連携先等)
4月	【企画展示】利用者アンケート結果	なし		なし	
	【企画展示】新学期「よんでみようこんな本！」	なし		なし	
	春の特別・英語のおはなし会 (C)	あり	地域図書館運営費	なし	横浜青葉国際交流の会、国際児童文庫協会
5月	【企画展示】平成を振り返る	なし		なし	
	ふるさと青葉の紙芝居① (B)	なし		なし	あおば紙芝居一座
	<学>環境整備：本の修理初級編 (全2回)	なし		なし	
6月	【企画展示】生物多様性	なし		なし	環境創造局政策課
	<学>読み聞かせ講座：初級編 (全3回)	なし		なし	
	あざみ野ブックカフェ①	あり		なし	
7月	大人のためのおはなし会① (B)	なし		なし	虹の部屋
	【企画展示】夏休み、よんでみようこんな本！	なし		なし	
	やまうちとしゃかん 夏のおはなし祭り2019 (C)	あり	地域図書館運営費	なし	地域で活動するおはなしボランティア
8月	小学生夏休み一日図書館員	なし		なし	
	わくわく科学教室 磁石のふしぎ	あり	地域図書館運営費	なし	
	親子で防災訓練・AEDの使い方を学ぼう	なし		なし	
9月	【企画展示】特定健診、ウォーキング	なし		なし	青葉区役所
	【企画展示】横浜FCと愉しむサッカーライフ	なし		なし	ブリエスポーツクラブ
	紙芝居作成講座 (全3回)	なし		なし	あおば紙芝居一座
10月	あざみ野ブックカフェ②	あり	地域図書館運営費	なし	
	【企画展示】おはなしフェスティバル20年のあゆみ	なし		なし	あおばおはなしフェスティバル実行委員会
	青葉の伝統芸能・牛込の獅子舞見学	あり	地域図書館運営費	なし	牛込古典獅子舞保存会
11月	<学>修理ステップアップ講座 (全3回)	なし		なし	
	大人のためのおはなし会② (B)	なし		なし	虹の部屋
	はまっ子読書の日 秋の特別おはなし会 (C)	あり	地域図書館運営費	なし	横浜青葉国際交流の会、国際児童文庫協会
12月	【事業協力】青葉おはなしフェスティバル2019 (B)	なし		なし	青葉おはなしフェスティバル実行委員会
	本の病院	なし		なし	リペアー期の会
	【事業協力】山内地区センターまつり ブース出展	なし		なし	
1月	【企画展示】エイズ・性感感染症	なし		なし	青葉区役所
	著名人講演会	あり	地域図書館運営費	あり	青葉区役所
	あざみ野ブックカフェ③	なし		なし	
2月	【展示】横浜ビー・コルセアーズ	なし		なし	
	ふるさと青葉の紙芝居②&青葉区いろはカルタ大会 (C)	なし		なし	あおば紙芝居一座
	<学>読み聞かせステップアップ講座	あり	地域図書館運営費	なし	
3月	【企画展示】学校図書館展示	なし		なし	新聞社
	データベース使い方講座	なし		なし	虹の部屋
	大人のためのおはなし会② (B)	なし		なし	
3月	【企画展示】自殺予防	なし		なし	青葉区役所
	あざみ野ブックカフェ④	なし		なし	

定例おはなし会

事業名・団体名	対象	日時
空とぶじゅうたん絵本と語りおはなし会	3歳児～	毎月第2・4水曜日 15:30～16:00
空とぶじゅうたん絵本と語り親子おはなし会	1歳以上の子どもと保護者	毎月第2・4金曜日 ①11:00～11:20 ②11:30～11:50

その他の定例的な事業

事業名	対象	日時
子どもを育てるあそびとおはなし！“おはなしごっこ012”	0～2歳児と保護者	毎月第4木曜日 10:30～11:45

平成31年度山内図書館学校支援年間計画

(別紙2)

	4月			5月			6月			7月			8月			9月			10月			11月			12月			1月			2月			3月							
	上	中	下	上	中	下	上	中	下	上	中	下	上	中	下	上	中	下	上	中	下	上	中	下	上	中	下	上	中	下	上	中	下	上	中	下					
学校行事	入学式			運動会			夏休み			運動会			はまっ子読書の日			冬休み			卒業式																						
山内図書館行事予定				蔵書点検			▲小学生調べ方講座																																		
児童・生徒向けサービス	調べ学習(訪問・来館)			←			→																																		
	図書館見学						←			→			←			→			←			→																			
	図書館インタビュー						←			→			←			→			←			→			←			→													
	まちたんけん(2年生)												←			→			←			→																			
	ブックトーク												←			→			←			→																			
	読み聞かせ(来館・訪問)												←			→			←			→																			
	職業体験									○			○			○			○			○			○			○			○			○							
	職業研修(講話)																																								
	職業インタビュー																																								
	読んでみようこんな本各学年版印刷・配付 本の展示・配付			▲			▲			▲			▲			▲			▲			▲			▲			▲			▲			▲							
その他																																									
教職員向けサービス	学校図書館環境整備相談			←			→			←			→			←			→			←			→			←			→			←			→				
	連携相談			←			→			←			→			←			→			←			→			←			→			←			→				
	学校支援プログラムアンケートの配付			▲			←			→			←			→			←			→			←			→			←			→							
	学校図書館教育研究会・教職員向け研修						○						○						○						○						○										
	レファレンス			←			→			←			→			←			→			←			→			←			→			←			→				
	教職員向け貸出・セット貸出・相談			←			→			←			→			←			→			←			→			←			→			←			→				
学校司書相談			←			→			←			→			←			→			←			→			←			→			←			→					
その他連携事業	読み聞かせ講座(訪問)												←			→			←			→			←			→			←			→							
	図書修理講座(訪問)						←			→			←			→			←			→			←			→			←			→							
	図書修理相談(来館)			■			■			■			■			■			■			■			■			■			■			■							
	活動相談			←			→			←			→			←			→			←			→			←			→			←			→				
	ボランティア交流会																														△										
その他連携事業	児童・生徒作品展																		←			→																			
	青葉区小中学校図書館活動展示																														▲			▲			▲			▲	

⇔ 相談受付をしている期間  
 ○ 昨年度事業の申し込み状況を参考に事業を予定しているもの  
 ▲ 開催予定講座及び事業(△は検討中の事業)  
 ■ 山内地書簡修理ボランティアによる修理相談受付

2019年度山内図書館 建築・設備保守管理実施表

(別紙3)

項目	業 務	法令	内 容	再委託会社	年回数	実施月	2019年												2020年			
							4	5	6	7	8	9	10	11	12	1	2	3				
電気・機械設備	電気年次点検	○	全館停電作業	NTT中央	1	2月												○				
	電気設備点検	○	電気工作物点検	NTT中央	12	毎月	○	○	○	○	○	○	○	○	○	○	○	○	○	○		
	非常用発電機保守点検	○	各機能点検	第一テクノ	2	6・12月			○						○							
	蓄電池設備点検	○	各機能点検	ミヤケ電池	2	4・10月	○						○									
	熱源機器保守点検(発生機他)		各機能点検	パナソニック	4	4.8.11.2月	○冷房切替					○冷中			○暖房切替			○暖中				
	空調設備保守点検		各機能点検	相模設備	2	5・11月		○						○								
	放送設備点検 (一般放送)		各機能点検	三洋装備	2	6・12月			○						○							
	ガス監視装置点検 (消防設備内)	○	各機能点検	ハマ防災	2	6・12月			○						○							
	電話交換機点検		各機能点検	三洋装備 ○	12	毎月	○	○	○	○	○	○	○	○	○	○	○	○	○	○		
	冷却塔他管理	○	各機能点検	市田化学 ○ 三洋装備 □ パナソニック△	8	4~11月	○:S □:wx △:洗浄	□wx	○S □:wx	□wx	○S □:wx	□wx	□wx	○C	□			S・薬補・O薬品洗浄 wx冷却水交換 △洗浄				
建築設備維持管理(内外部)		建築設備等点検	三洋装備	12	毎月	○	○	○	○	○	○	○	○	○	○	○	○	○	○			
衛生管理	ばい煙測定業務	○	排ガス測定	富士産業	2	9・2月							○				○					
	植栽剪定・草刈		除草工	植茂園	2	6・8月			○剪定		○剪定											
	受水槽・高架水槽清掃	○	タンク内洗浄	(有)エムワイ	1	9月						○										
	飲料水水質検査	○	水質検査 28項目	総合環境分析	1	9月						○										
	冷水器水質検査	○	水質検査 11項目	総合環境分析	2	9.3月						○							○			
	冷水器定期清掃 1.2.3.階	△	各機能点検	三洋装備	6	隔月	○		○		○図 ○地		○図 ○地		○		○					
	レジオネラ	○	レジオネラ検査	市田化学	3	4.8.11月	○w				○w				○w				w採水			
					2	12.2月									○w		○w					
	空気環境測定	○	定期点検	三洋装備	6	隔月	○		○		○		○		○		○					
	害虫駆除	○	定期点検	シー・アイ・シー	12	毎月	○	○	○	○	○	○	○	○	○	○	○	○	○			
	排水槽清掃(グリストラップ)	○	槽内洗浄	ワイズサービス	1	3月													○			
	湧水槽清掃(雑排漕)	○	槽内洗浄	ワイズサービス	2	9・3月						○							○			
	蓄熱槽清掃		槽内洗浄	ワイズサービス	1	10月							○									
建築物衛生管理 (水回り)	○	衛生器具等点検	三洋装備	12	毎月	○	○	○	○	○	○	○	○	○	○	○	○	○				
建物等	消防設備点検	○	各機能点検	ハマ防災	2	6・12月			○					○					次回 消防2021年1月提出			
	昇降機点検	○	各機能点検	日本エレベーター	12	毎月	○	○	○	○	○	○	○	○	○	○	○	○	○			
	自動ドア点検		各機能点検	神奈川ナフコ	4	5.8.11.2月		○			○			○			○					
	特殊建築物定期調査	○	建築物定期点検	三洋装備	3年に1回	11月													次回2020年実施			
	建築設備定期検査	○	建築設備等の点検	三洋装備	1	11月								○								
防火設備点検	○	各機能点検	ハマ防災	1	12月									○								
清掃等	定期清掃{地区センター}		清掃・床洗浄 ワックス	サポート アーク	12	毎月	A○	BO	A○	BO	A○	BO	A○	BO	A○	BO	A○	BO	A○			
	定期清掃{図書館}				6	隔月		BO		BO		BO		BO		BO		BO				
	窓ガラス清掃		全館ガラス清掃	光陽興業	2	9・3月						○							○			
	照明器具清掃		清掃	サポート	1	11・12月							○地	○図								
	ブラインド清掃		清掃	サポート	1	10・12月							○図	○地								
	日常清掃		清掃	三洋装備	毎日	毎日	○	○	○	○	○	○	○	○	○	○	○	○	○			
その他	機械警備		建物セキュリティ	京浜警備	1	2月											○					
	図書返却ポスト		各機能点検	伊藤伊	1	12月								○								

○印は法令適用、△印は横浜市健康福祉局の指導。

○は予定 ●は済