

# 令和5年度 横浜市浦舟ホーム事業報告書

- 1 所在地
- 2 利用定員
- 3 管理運営基本方針
- 4 職員の状況
  - (1) 責任体制及び職員体制
  - (2) 職員会議等開催実績
  - (3) 職員研修実績
- 5 入所者の状況
  - (1) 入所者の年齢別・性別・介護度別の状況
  - (2) 入所者の平均在所期間
  - (3) 入退所者数
  - (4) 退所者内訳
  - (5) 日常生活状況
- 6 入所者処遇
  - (1) 処遇方針の作成状況
  - (2) 排泄介助の実施状況
  - (3) 入浴の状況及び被服の着替え等に対する対応状況
  - (4) リハビリテーション等の実績
  - (5) 余暇支援等の実績
  - (6) 給食実績
  - (7) 医療・健康管理の実施状況
  - (8) 入所者や家族等との連携状況
  - (9) 身体拘束廃止への取組実績
- 7 短期入所の利用状況
- 8 短期入所における利用者へのサービス実績
- 9 事故防止に対する対応状況
- 10 苦情処理実績
- 11 防犯、防災、緊急時の対応状況
- 12 近隣の他機関（福祉・保健・医療機関等）との連携
  - (1) 医療関係
  - (2) 福祉・保健関係
- 13 地域団体（町内会・地区社協等）との連携
  - (1) 町内会
  - (2) 地区社会福祉協議会
  - (3) 近隣との連携
- 14 個人情報保護の保護体制・取組実績
- 15 情報公開の取組実績
- 16 衛生管理への取組実績
  - (1) 感染症対策委員会の設置
  - (2) 衛生委員会の設置

- 17 備品目録
- 18 修繕一覧表
- 19 委託内容一覧表

## 令和5年度 横浜市浦舟ホーム事業報告

### 1 所在地

横浜市南区浦舟町3-46

### 2 利用定員

介護老人福祉施設 74名

短期入所生活介護 8名

### 3 管理運営基本方針

別紙1「基本理念」のとおり

### 4 職員の状況

#### (1) 責任体制及び職員体制

別紙2「組織図」のとおり (令和6年3月31日)

#### (2) 職員会議等開催実績

(回)

	開催実績
定例会議	23
事故防止委員会	11
給食委員会	12
ユニット会議	52
生活の質向上委員会	3
感染症委員会	9
衛生委員会	6
中長期計画分科会 (お客様、ご家族、地域、スタッフ)	2
入退所検討委員会	13
包括的ケア委員会(褥瘡、リハビリ、口腔、認知症等)	10
ケアリーダー会議	16
医務会議	12
相談員会議	11
安全対策委員会	7
防火・防災委員会	0
研修委員会	1
事例検討会	0
入浴会議	0

令和5年度 横浜市浦舟ホーム事業報告

(3) 職員研修実績

別紙3のとおり

5 入所者の状況 (令和6年3月31日 65名)

(1) 入所者の年齢別・性別・介護度別状況 (名)

	～59	60～69	70～74	75～79	80～84	85～89	90～94	95～99	100～	合計
男性	0	3	4	1	6	5	2	0	0	21
女性	0	1	2	3	7	12	13	5	1	44
平均年齢	男性		80 歳	女性		87 歳	全体		85 歳	

(名)

	要介護1	要介護2	要介護3	要介護4	要介護5	合計
男性	0	0	2	5	14	21
女性	0	0	1	11	32	44

(2) 入所者の平均在所期間 (名)

	男性	女性	合計
1年未満	8	8	16
1年以上3年未満	8	10	18
3年以上5年未満	3	9	12
5年以上	2	17	19
合計	21	44	65
1人当たり平均	2年3ヶ月	4年2ヶ月	3年6ヶ月

(3) 入退所者数 (名)

	4月	5月	6月	7月	8月	9月	10月	11月	12月	1月	2月	3月	合計
入所	1	4	1	2	0	2	1	3	1	2	4	2	23
退所	3	2	1	2	1	4	2	3	3	6	2	1	30

(4) 退所者内訳 (名)

	4月	5月	6月	7月	8月	9月	10月	11月	12月	1月	2月	3月	合計
入院	0	0	0	0	0	0	0	1	0	0	0	0	1
死亡	2	2	1	2	1	4	2	2	3	6	2	1	28
在宅	1	0	0	0	0	0	0	0	0	0	0	0	1

## 令和5年度 横浜市浦舟ホーム事業報告

### (5) 日常生活状況

(名)

	内訳	人数		内訳	人数
歩行	歩行自立	7	着脱衣	自立	5
	歩行介助、杖等	8		一部介助	26
	車椅子	13		全面介助	40
	車椅子介助	43	寝返り	自立	18
食事	自立	37		一部介助	21
	一部介助	10		全面介助	32
	全介助	24			
入浴	一般浴	15			
	リフト浴	26			
	特浴	30			

## 6 入所者処遇

### (1) 処遇方針の作成状況

お客様やご家族等がいつでも気軽に相談できるように、また、日頃の気づきをケアにつなげるために、お客様ごとに担当者（お客様担当）を決めています。介護支援専門員と、お客様担当とが連携し、アセスメントに基づき、お客様やご家族のニーズに沿った施設サービス計画書（ケアプラン）を作成しました。

そして、介護支援専門員が作成したケアプラン原案について、ケアカンファレンスにて、お客様、ご家族等、各職種で検討しあい、ケアを実施、定期的に評価（モニタリング）をしました。

### (2) 排泄介助の実施状況

(名)

	状 況		人数		状 況		人数
昼	トイレ	自立	2	夜	トイレ	自立	0
		介助	35			介助	24
間	ポータブル	自立	0	間	ポータブル	自立	0
		介助	1			介助	1
	オムツ		33		オムツ		46

\* 排泄回数や時間は、お客様のご様子に応じて、検討、対応しています。

### (3) 入浴の状況及び被服の着替え等に対する対応状況

#### <入浴>

ア 居室から入浴をすませてお戻りになるまで、職員がマンツーマンで、お客様個別に対応し、お客様との会話を楽しみながらゆっくり入浴していただいています。

## 令和5年度 横浜市浦舟ホーム事業報告

- イ 週2回実施する他、ご希望の方やお身体の状態に応じて、週3回実施しています。
- ウ 入浴が難しい場合でも、できるだけシャワー浴や身体をお拭きする等、入浴に代わる対応をしています。
- エ お客様の状態に応じて、手浴や足浴を実施しています。

### <着替え>

お客様の生活にあわせて更衣を実施しています。

### (4) リハビリテーション等の実績

- ア 多職種共同で、各種委員会を定期的に開催、お客様個別に検討し、日々のケアにつなげました。
- イ 平成29年度より、褥瘡、口腔、リハビリという部分的な視点ではなく、包括的な視点から、お客様に接することを大切に、包括的ケア委員会を設立しました。

多職種が協力しあい、お客様個別の目指す姿に近づき、お客様の可能性を広げることで、生きる活力につなげられるよう、褥瘡予防・略治、口腔ケア、リハビリテーション、認知症ケア等、正しい知識に基づき、1日24時間の生活の流れの中で、お客様個別に考えられたケアを実施しました。

### (5) 余暇支援等の実績

感染防止に留意してユニットごとに、お客様のご様子にあわせて、実施しました。

活動等	内容
個別の活動	折り紙
季節の行事	新年会、節分、ひな祭り、花見、菖蒲湯、夏祭り 敬老会、お酉さま、クリスマス会、ゆず湯

### <ボランティアの活動>

コロナウイルス感染予防のため、ボランティア活動を中止させていただきました。

### <おやつメニュー>

各ユニットで、定期的におやつづくりを実施し、楽しんで頂きました。

月	おやつメニュー	月	おやつメニュー
4月	桜ぷりん	10月	わらび餅ゼリー
5月	レアチーズケーキ	11月	みたらし団子
6月	チョコテリーヌ	12月	
7月	レモネードゼリー	1月	

## 令和5年度 横浜市浦舟ホーム事業報告

8月	牛乳プリン	2月	
9月	サツマイモの巾着絞り	3月	

### (6) 給食実績

- ア 季節行事にあわせた行事食を提供し、季節感を味わっていただきました。  
お正月にはお節とお雑煮をご用意し、好評でした。
- イ 毎月2回「出前の日」を設定し、外食が難しいお客様にも、ご要望を伺い、変化のあるお食事の機会を提供しました。出前の時は、ランチョンマットやお花を飾り、食後のコーヒーをご用意する等、いつもと一味違った雰囲気楽しんでいただけるようにしています。
- ウ ご希望時には、出前や職員の購入によりお好みの食事をご用意しています。
- エ 毎月、選択食の日を設定しています。お客様が選びやすいように料理の写真を用意し、お客様にお好きなものを選んでいただきました。
- オ 毎月、様々な地域の郷土食を提供しました。  
日本の郷土料理やB級グルメ、世界の料理も提供しました。

#### <郷土食、B級グルメ、世界の料理実績>

月	メニュー	月	メニュー
4月	大阪府 きつねうどん	10月	北海道 鮭のちゃんちゃん焼き
5月	沖縄県 ジュシー ゴーヤチャンプルー	11月	山梨県 ほうとう風うどん
6月	タイ ガパオライス	12月	福岡県 博多ラーメン
7月	兵庫県 かつめし風	1月	神奈川県 サンマーメン
8月	中国 棒棒鶏	2月	長野県 節分そば
9月	長崎県 ちゃんぽん	3月	宮崎県 チキン南蛮

### (7) 医療・健康管理の実施状況

- ア 医療的ケアの必要なお客様を積極的に受け入れ、嘱託医と連携を図り、健康管理を行いました。
- イ 定期健康診断を実施しました
- ウ 日常の健康管理については、嘱託医師や協力病院と連携し、実施しました。
- エ お客様のご要望に応じて、協力病院以外の医療機関との連携を図りました。
- オ 毎月、歯科医師に技術指導を受け、お客様個別に合った方法で、口腔ケアを行

## 令和5年度 横浜市浦舟ホーム事業報告

いました。

- カ 定期的に、血液検査を実施し、検査結果に基づいて、嘱託医に相談し、服薬の調整や、受診をしました。
- キ 早期発見を心掛け、ご家族等と相談し、受診等の対応をしました。
- ク ご希望に応じて、新型コロナウイルスワクチン接種、インフルエンザ予防接種、肺炎球菌接種を実施しました。
- ケ ホームでの看取りを希望されたお客様には、各職種が連携しあい、人生の最期を心穏やかに過ごしていただけるよう、看取りカンファレンスを開催し、ケアにつなげています。（令和4年度の看取りのお客様17名）  
また、看取りをした後に、ご家族にも参加いただき、看取りの振り返りを行いました。
- コ お客様のニーズに沿って、重度の認知症そして、医療依存度の高いお客様を積極的に受け入れました。

### ＜入所者の診療状況（昨年度 10月分実績）＞（名）

		施設医務室における診療			
		診療総数		入院	
		延診療 日数	実員数	延診療 日数	実員数
診療科目	内科系疾患	5	355	8	1
	外科系疾患	0	0	0	0
	精神科	2	12	0	0
	歯科	4	284	0	0
	その他	0	0	0	0
計		11	651	8	16

### ＜令和5年3月＞

お客様の状態	人数
認知症高齢者の 日常生活自立度Ⅲ以上	53名 84（％）
胃ろう	7名
喀痰吸引	6名
インスリン	2名
バルーンカテーテル	9名
ストマ	0名

#### （8）入所者や家族との連携状況

- ア 家族会の開催 新型コロナウイルス感染防止のため実施しませんでした。

## 令和5年度 横浜市浦舟ホーム事業報告

- イ 各ユニットでのご家族との懇談会は家族会同様、実施しませんでした。
- ウ ケアカンファレンスのご家族参加は、オンライン等で行いました。
- エ ユニット内で催した季節の行事等のご様子を写真やお手紙を通じ、ご家族へ報告しました。
- オ 定期的に、広報紙、フォトレター、血液検査の結果と日頃のご様子を作成し、ご家族にお渡ししました。
- カ ショートステイをご利用頂いているお客様のご家族を対象にした懇親会は今年度実施しませんでした。

### (9) 身体拘束廃止への取組実績

\*実施事例なし

### 7 短期入所の利用状況

利用者数	平均介護度
580	3.55

### 8 短期入所における利用者へのサービス実績

(名)

4月	5月	6月	7月	8月	9月	10月	11月	12月	1月	2月	3月	合計
372	446	287	311	226	394	440	424	468	489	483	504	4844

### 9 事故防止に対する対応状況

#### (1) 事故防止委員会の設置

月1回事故防止委員会を開催し、発生したヒヤリハット及び事故の原因を分析し、検討した改善策を共有することで事故防止を図りました。

また、事故事例検討を行い、多角的な視点から事故原因を分析し、対策実施につなげました。

#### (2) 安全で安心な介護技術の習得

年2回「事故防止のための研修」を実施するほか、チームリーダーが講師となり、介護技術研修を実施しました。

#### (3) 日常点検

設備の法定点検や、チェック表により、福祉用具の日常点検を行いました。

#### (4) 再発防止のために対策

ミーティングや各会議で報告・共有し、事故再発防止に努めました。

## 令和5年度 横浜市浦舟ホーム事業報告

### 1 0 苦情処理実績

苦情受付件数 3件

\*毎月、生活の質向上委員会で、内容を振り返り、改善に向けて取り組んでいます。

### 1 1 防犯、防災、緊急時の対応状況

[防犯] 複合施設1階の防災センターにて、24時間、365日、職員を配置し、建物内の巡回を行い、防犯に努めました。またホーム内では、電子錠を設置し、防犯体制を整備しました。

[防災] 防災訓練（夜間想定）年2回実施

令和5年12月12日（月）14:00~14:30（4施設合同夜間想定防火訓練）

令和6年 3月28日（火）14:00~14:30（浦舟複合福祉施設消防訓練計画）

<その他> 令和5年10月 法人内徒歩参集訓練

[緊急時]

緊急時対応マニュアルに沿って、誰でも迅速かつ適切な対応ができるよう体制を整えました。当ホームでは看取りを希望されるお客様も多いため、看取りマニュアルを作成し、ご家族等と連絡をとりながら、対応しました。

別紙4「事故・緊急対応マニュアル」「夜間救急対応の流れ」により実施

### 1 2 近隣の他機関(福祉・保健・医療機関)との連携

#### (1) 医療関係

ア 総合病院1箇所と大学歯学部1箇所と協力病院の契約を締結しています。

佐藤病院
------

鶴見大学歯学部付属病院
-------------

イ 内科・精神科・歯科の各医師と、嘱託医の契約を締結しています。

名称	診察日
林 茂也（みらい在宅クリニック）	毎週火曜日
大石雅之（大石精神科クリニック）	第2・第4土曜日
酒井康友（酒井歯科）	毎週土曜日

ウ 医療依存度の高いお客様を受け入れているため、受診時のお客様の負担を考慮し、眼科・皮膚科・泌尿器科の各医師に往診を依頼できる体制を整備しました。

エ お客様個別のご要望に応じて、協力病院以外を受診し、医療との連携を図りました。

オ 近隣の整形外科、脳神経外科や耳鼻科と関係性を作り、円滑に受診できるようにしました。

カ ショートステイご利用のお客様については、個別に主治医や訪問看護等と連携し、健康管理を行いました。

## 令和5年度 横浜市浦舟ホーム事業報告

### (2) 福祉・保健関係

ア 地域の一員として、以下について関係機関と連携しました。

- ① 地域のボランティア活動の受け入れは、新型コロナウイルス感染防止のためできませんでした。
- ② 福祉教育の推進に協力し、学生ボランティア活動や実習生を受け入れました。
- ② 障害者雇用のための実習を受け入れました。
- ③ 近隣の保育園、学校の子どもたちとの交流は、新型コロナウイルス感染防止のため実施できませんでした。
- ④ 児童相談所、児童発達支援室と協力した、交流やボランティア体験は新型コロナウイルス感染防止のため実施できませんでした。
- ⑥ 介護職員初任者研修実習を受け入れました。
- ⑦ 「やむを得ない措置」「優先入所」が必要な状況にある方の入居が円滑に運ぶように努めました。
- ⑧ 民生委員児童委員協議会に出席しました。
- ⑨ 介護相談員派遣事業を実施し、介護相談員との連携を図りました。

#### 実習生受入実績

新型コロナウイルスの感染拡大により中止させていただきました。

(名)

大学生（社会福祉士）	0	老年看護学	0
社会人	0		
職場体験（障害者）	0	福祉活動体験実習	0
介護職員初任者研修	0	中学生体験学習	0
高校生インターンシップ	0	介護福祉士	0

### 1.3 地域団体(町内会・地区社協等)との関係

#### (1) 町内会

地域の各種行事は、新型コロナウイルス感染防止のため参加は控えさせていただきました。

#### (2) 地区社会福祉協議会

地域ケアプラザと連携し、以下について、新型コロナウイルス感染拡大状況を鑑み、可能な限り実施、参加しました。

○介護者のつどいに協力しました。

#### (3) 近隣との連携

新型コロナウイルス感染により中止させていただきました。

団体名	活動内容	回数
-----	------	----

## 令和5年度 横浜市浦舟ホーム事業報告

横浜雙葉中学校	見学	年1回
中央児童相談所	交流、職業体験	随時
横浜総合高校	インターンシップ、見学	年1回

### 1.4 個人情報の保護体制・取組み実績

個人情報取扱規則に基き、職員研修を実施しました。

実施日 別紙3 研修実績参照

対象者 全職員（当日欠席した職員には文書による伝達研修を行いました）

### 1.5 情報公開の取組み実績

希望に応じて、情報公開を実施します。

### 1.6 衛生管理への取組み実績

「感染症及び食中毒の予防及びまん延防止のための方針」を定め、お客様の安全確保に努めています。日常的には、うがい、手洗いの徹底を職員はもちろんのこと、お客様、外来者等にも依頼し感染防止に努めました。また、施設設備の観点から、日常清掃、定期清掃や定期点検を実施し、常に清潔な施設を保つよう取り組んでいます。

#### (1) 感染対策委員会の設置

感染症対策委員会を定期的、状況に応じて、臨時に開催し、感染症対策等を徹底しました。

<感染症対策委員会の業務内容>

- ア 感染症予防研修の実施
- イ 施設内感染対策の立案
- ウ お客様の感染症の既往の把握
- エ お客様、職員の健康状態の把握
- カ 感染症発生時の対応と報告
- キ 各部門での感染症対策実施状況の把握と評価

#### (2) 衛生委員会の設置

- ア 「安全衛生管理規則」により、職場の安全及び衛生管理に関する事項を明確にしています。
- イ 衛生管理者を配置、毎月、衛生委員会を開催し、職場環境や職員の健康管理について検討しました。
- ウ 毎月、産業医がホーム内を巡視し、環境のチェックを行いました。また、職員の健康診断結果に基づき、該当職員と面接をし、健康管理に努めました。
- エ 職員の腰痛予防、生活習慣病やメンタルヘルスケアのために取り組みました。
- オ ノーリフティング委員会で、腰痛予防対策に取り組みました。
- キ 施設内でのウイルス感染対策として、全職員を対象にインフルエンザの予防

令和5年度 横浜市浦舟ホーム事業報告  
接種費用一部補助を行いました。

1.7 備品目録

別紙5 備品目録 のとおり

1.8 修繕

別紙6 修繕一覧表 のとおり

1.9 委託

別紙7 委託内容一覧表 のとおり



## ＜浦舟ホーム 基本理念＞

お客様にとって

～個人の尊厳と意思が尊重され、安心して生活できる場所

個室もしくは2人部屋で、小グループ単位での家庭的な生活を目指します。お客様の方が潤いのある生活を送られるように、スタッフは常にお客様の心と声に気を配ります。サービスに対する苦情や相談をお受けする窓口を、施設内外に備え、サービスの向上に努めます。

ご家族の方にとって

～お客様に、笑顔で会いにいける場所

いつでも安心して会いに来ていただけるように、家族の方との連携を密にし、開かれたホームを目指します。家族の方のご心配や疑問には速やかに対応いたします。

地域の方にとって

～地域の仲間として、気軽に訪ねて行ける場所

地域社会の一員として、積極的にその役割を果たします。地域の方に気軽にホームに来ていただけるように、各種催しやボランティア活動の機会などをつくります。

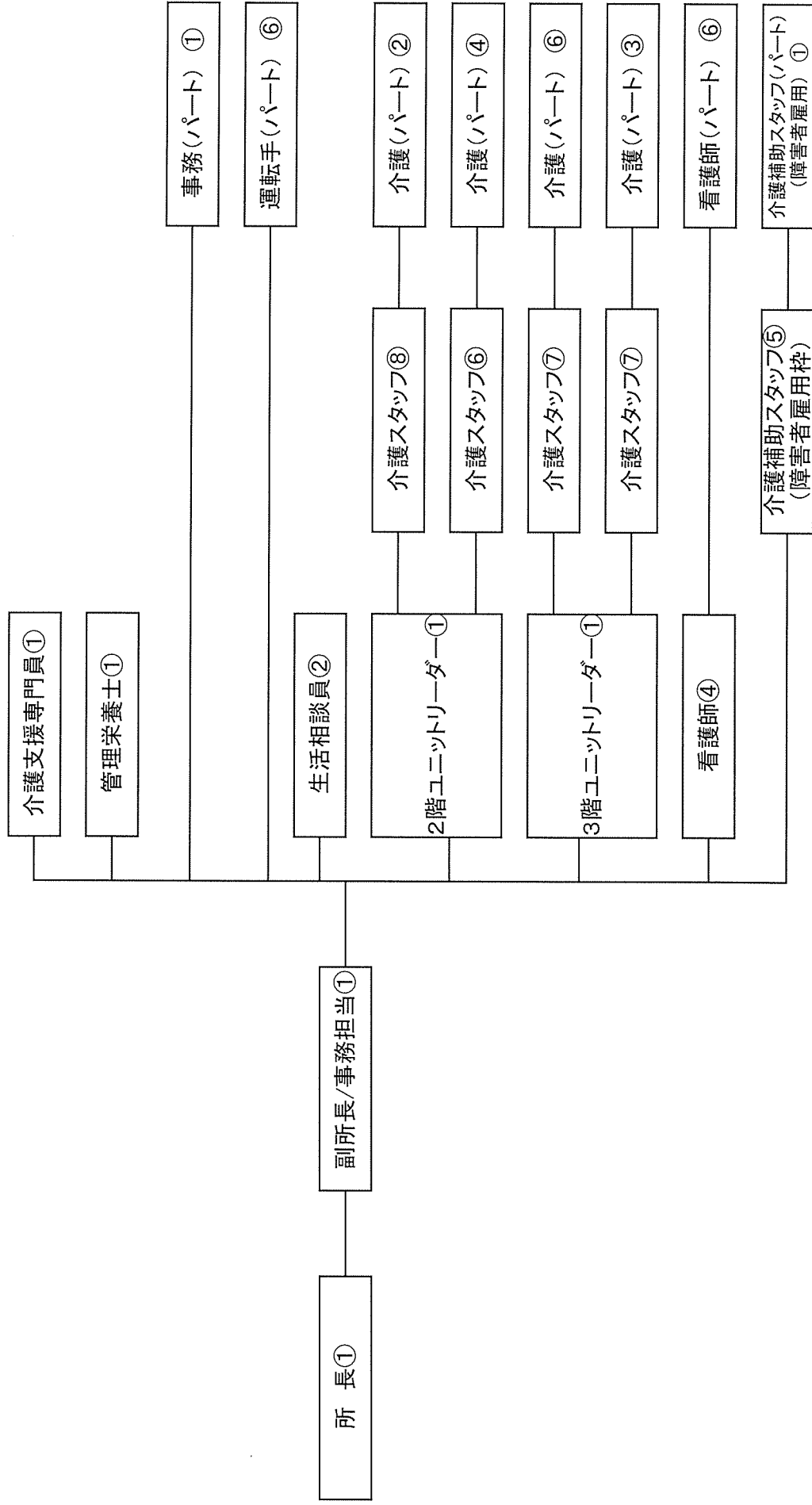
スタッフにとって

～お客様の満足が私たちの喜びになる場所

お客様に安心して暮らしていただけることが私たちのほこりです。信頼していただけるスタッフであるために、いつでもお客様の立場で考える姿勢を持ち、技術の研鑽に努めます。



横浜市浦舟ホーム組織図 ○内の数字は配置数





令和5年度研修担当者名

研修名	受講対象者	研修目的・ねらい	受講者数	開催日時	開催回数	場所	講師	予算	備考
1 新規採用職員研修	新採用介護職員	浦舟ホームの運営理念を理解するとともに実践に役立つ知識・技術の習得をはかる	10名	4月、6月、10月、1月	4回	浦舟ホーム	所長・介護リーダー・登録職員・生活相談員・栄養士	無	AED研修も合わせて実施
2 人権研修	全職員	職員の人権意識を深める	38名	1月～3月	5回	浦舟ホーム	所長	無	
3 情報セキュリティ研修	全職員	情報セキュリティの重要性を認識し日常業務に活かす	13名	3月	2回	浦舟ホーム	セキュリティ担当	無	
4 接遇研修・コミュニケーション研修	全職員	「お客様本位」の実践にふさわしい態度を身につける	7名	2月、3月	2回	浦舟ホーム	介護リーダー	無	
5 ターミナルケア研修	全職員	看取りのお客様に対しての充実したケアについて考え実践する	13名	12月/1月	2回	浦舟ホーム	看護職員 介護リーダー	無	
6 ①庶務研修 ②認知症研修 ③口腔ケア研修 ④褥瘡・褥瘡予防研修 ⑤移乗・移動介助研修 ⑥KAT・バランスマッサージ研修	介護職員	基本的介護技術や知識を学ぶ	103名	毎月2回	12回	浦舟ホーム	介護リーダー 看護職員 介護職員	無	
7 感染症研修	全職員	感染症予防の基礎知識を学ぶ ①食中毒②ノロウイルス・インフルエンザ	91名	①6月～8月 ②9月～11月	12回	浦舟ホーム	看護職員 介護リーダー 栄養士	無	
8 事故防止研修	全職員	①事故発生時の対応を理解する ②事例から学ぶ	15名	12月～3月	4回	浦舟ホーム	介護リーダー	無	
9 認知症研修	全職員	認知症を正しく理解し、適切なコミュニケーション方法を身につける	128名	毎月	12回	浦舟ホーム	介護リーダー	無	生活の質向上委員会で取り上げる
10 外部研修参加(伝達研修)	全職員	外部研修受講等で発表する内容を全職員で共有し、発表者はプレゼンテーション技術を身につける	70名	随時	7回	浦舟ホーム	かながわ大学、2年目研修参加職員	無	かながわ大学、アセスメント、アンガーマネジメント研修の内容を伝達 ユニオ会議で伝達
11 リーダー研修	リーダー	浦舟ホームのリーダーとして必要な職員指導技術を身につける	4名	毎月1回	12回	浦舟ホーム	所長 介護リーダー	無	
12 法人内施設交流研修	中堅介護職員	他施設での実践を学び、次期リーダーを育成する。	0名	法人研修計画に 応じて	0回	法人内施設	各施設担当者	無	
13 医療・薬の基礎知識	介護職員	医療・薬の基礎知識を身につけ、医療職との連携を強化する	81名	毎月	12回	浦舟ホーム	看護職員 介護リーダー	無	
14 喀痰・吸引等研修 OJT研修	介護職員	喀痰吸引の知識・技術を身につける。	75名	毎月	12回	新鶴原ホーム 法人研修室 浦舟ホーム	法人内担当者 看護職員	無	医務会議の前午前中に実施
15 非常災害時、緊急時の対応	全職員	非常災害時の対応を確認し、技術を身につける。	10名	3月	2回	浦舟ホーム	所長 看護職員	無	
16 事例検討	全職員	お客様個別の事例を通してより良いケアの方法を学ぶ	108名	毎月	12回	浦舟ホーム	介護リーダー・介護職員・看護職員・生活相談員・栄養士	無	
実 績					766名	112回			

研修課題

- 重点テーマ
1. 認知症・医療・丁寧な介護に関する知識・技術
  2. 日々のケアに実際に生かせる研修内容
  3. 外部の認知症実践者研修、リーダー研修への参加
  4. 多職種連携
  5. 全職員AEDの操作方法的研修への参加



事務室	看護師	介護職員(日中)	介護職員(夜間)
<p>① 所長もしくは副所長に連絡</p> <p>② 受診準備(保険証・お金等)</p> <p>③ 救急車受入の場合は防災センターに連絡</p> <p>④ ※傷害保険会社へ報告</p> <p>⑤ ケアマネージャー(S・S)へ報告</p> <p>⑥ 本部・市等への報告書提出 (重大なものは先に口頭で行なう)</p> <div style="border: 1px solid black; padding: 5px; margin-top: 10px;"> <p>※傷害保険会社の連絡先は以下の通り                  あいおい損保(賠償・傷害) 0120-985-024                  三井住友海上(車両) 0120-258-365</p> </div>	<p style="text-align: center;"><b>事故・緊急事態発生!</b></p> <p>① 処置</p> <p>② 救急車の要否判断                  要 → 救急車を呼ぶ                  否 → 送迎車手配</p> <p>③ 受診バッグ等の用意</p> <p>④ 受診付き添い (看護師が付き添えない場合は介護職員が付き添う)</p> <p style="text-align: center;"><b>[お客様受診]</b></p> <p>⑤ 施設へ随時経過報告                  [入院] → [帰所] →</p> <p>⑥ ご家族へ引継ぎとお詫び</p>	<p>1回/時間 巡回しお客様の様子を見る。様子がいつもと違う、事故を発見したとき</p> <p style="text-align: center;"><b>事故・緊急事態発生!</b></p> <p>① 応急処置</p> <p>② 看護師・事務室に連絡</p> <p>③ スタッフ内での役割分担 (ご本人への処置・受診準備・着替・排泄) (他のお客様への声かけ等) (ご家族への連絡等)</p> <div style="border: 1px solid black; padding: 5px; margin-top: 10px;"> <p>&lt;ご家族連絡&gt;                  ・基本的に対応職員が行う                  ・事務室からの指示がある場合には看護師や生活相談員が行う                  ・緊急連絡先②へ連絡した場合は必ず①にも連絡する。</p> </div> <p>④ 事故状況検証(報告書作成)</p> <p>⑤ ご家族へ経過報告とお詫び</p> <p>⑥ (夜間又は翌日)その後の状況確認 ご家族へのご連絡</p>	<p>① 応急処置</p> <p>② 対応判断 ・様子観察 ・救急対応 (夜間緊急対応の流れ参照)</p> <p>・判断に迷う時</p> <p>③ 早番看護師へ連絡</p> <p>④ ご家族への連絡</p> <p>⑤ 所長へ、経過連絡</p> <p>⑥ 事後状況検証(事故報告書作成)</p> <p>⑦ ご家族への経過連絡の引継ぎ</p>

## 夜間緊急対応の流れ

【別紙4】

1回/時間以上、巡回を行う。お客様のそばに近寄り、様子を確認する。その際に、お客様の状態に変化、事故が発生した場合

- ① 看取り対応ではないお客様の呼吸停止
  - ② 意識がない・呼吸が苦しい時
  - ③ 転倒・転落により頭部を打ったり打撲個所に我慢のできない痛みがある場合
  - ④ 誤薬により、いつもよりも状態に変化があった場合
  - ⑤ 怪我により止血をしても出血が止まらない場合や縫合が必要だと思われる場合
  - ⑥ 胃ろうや尿道カテーテルが抜けた時
  - ⑦ 急な発熱、おう吐による意識の低下がみられたとき
  - ⑧ 大量の出血、下血があった場合
- ★看取り対応のお客様の場合は、看取り対応マニュアルに従う



看護職員に連絡する。  
(夜間オンコール対応の看護職員)



看護職員からの指示  
他ユニットに応援依頼



所長に連絡

- 1、家族へ連絡
  - 2、★救急車の要請 ⇒119番 救急で 場所：横浜市浦舟町3-46 横浜市浦舟ホーム 電話：045-264-1150  
お客様の名、生年月日、性別、状態を説明する。  
★緊急受診の場合⇒受入れ病院に連絡する。(入院等かかったことのある病院)  
協力病院⇒佐藤病院 731-1515
  - 3、防災センターに、救急車を要請したことを連絡する。3階の場合は、直接3階にお願ひし、ドアを開錠しておく
  - 4、宿直に連絡
  - 5、受診バックを持ち、救急車同乗 家族に搬送先を連絡する。  
※お客様の情報確認(原則持ち出し禁止) 各ユニットの個人ファイル、シヨートは事務所の書棚、1日の様子は個人記録をコピー
- ※持ち物 業務携帯(PW1150)、現金

- 1、夜勤職員が、救急車に同乗または、緊急通院した場合は、他ユニット職員が対応する。
  - 2、所長に連絡し、状況に応じて、運番職員の残業、早番職員に早めに出勤を依頼する。
  - 3、明朝の報告で済むものは、明朝に報告する。
  - 4、シヨートの場合は、基本的には家族対応をお願ひする。
- ※保険証は、翌日必ず生活相談員が持参することを伝える。

品名	メーカー	型番	品質・形状等	数量	単位	金額	室名
デジタルカメラ	キャノン	IXYDIGITAL30		1		30,472	事務室
カメラ	キャノン	オートボーイN115		4		32,628	事務室
ビデオカメラ	ソニー	DCR-TRV70K		1		111,500	事務室
水戸黄門第一部シリーズ	日本ソフトサービス		11枚組	1		34,200	事務室
デジタルピアノ	YAMAHA	YPP-100		4		216,000	ダイルーム
のれん			W1300H1310	1		22,000	特別浴室
木製のれん掛け			L1470	1		24,700	特別浴室
電気ポット	タイガー	PVE-A380		4		56,160	介護ステーション
電気ポット	タイガー	PVE-A380		4		56,160	介護職員コーナー
プリンター	キャノン	PIXUS950i		1		27,330	事務室
壁掛扇風機	パナソニック	F-G303W-C		1		14,505	一般浴室
冷蔵庫	ナショナル	NR-B122J-J	シャインシルバー	1		28,200	医務室
洗濯乾燥機	ナショナル	NA-F80D2R-A	ホワイトブルー	1		87,300	汚物処理室 2F
洗濯乾燥機設置代				1		4,000	汚物処理室 2F
データプロジェクター	三菱電機	LVP-SL4S		1	台	160,000	機能回復訓練室
スクリーン	三菱電機	60形SCR-A60P		1	台	37,000	機能回復訓練室
電子レンジ	HITACHI	MRO-FA6		1		16,500	休憩室
冷蔵庫	ナショナル	NR-B162J-D		1		34,400	休憩室
アイロン	ナショナル	NI-CL12M-W		1		17,000	整理コーナー
掃除機	ナショナル	MC-K2VM-A	ブルー	1		25,300	整理コーナー
洗濯機	ナショナル	NA-F80D2R-G	ホワイトグリーン	1		49,110	洗濯室 3F
乾燥機	ナショナル			1		56,650	洗濯室 3F
スタンド	ナショナル	N-UF11		2		19,400	洗濯室 3F
洗濯機設置代				2		8,000	洗濯室 3F
冷蔵庫	ナショナル	NR-B162J-D		1	台	31,680	倉庫
冷蔵庫	ナショナル	NR-B162J-R	シャインロゼ	1		36,400	湯沸コーナー
電子レンジ	HITACHI	MRO-FA6		1		16,500	湯沸コーナー
冷蔵庫	ナショナル			1		98,780	介護ステーション
電子レンジ	HITACHI	MRO-FA6	ホワイト	2		24,950	介護ステーション
掃除機	ナショナル	MC-K1VA		2		26,000	介護ステーション
冷蔵庫	ナショナル	NR-D421N-G	クリスタルグリーン	2		240,000	介護職員コーナー
電子レンジ	HITACHI	MRO-FA6		2		24,950	介護職員コーナー
掃除機	ナショナル	MC-K1VA		2		26,000	介護職員コーナー
テレビ	パナソニック	TH-29FP5		4	台	208,000	ダイルーム
テレビ台	パナソニック	TY-DE3202		4	台	40,000	ダイルーム
公衆電話	NTT東日本	PテレホンS	ピンク	2	台	176,000	介護ステーション
シャワーベンチ	イーストアイ	FCWSスリッパタイプ		2	脚	18,880	一般浴室
シャワーチェア	ミクニ			1		116,920	一般浴室
シャカステン	ナビス	NH-0281-10		1		42,780	医務室
スタンド式血圧計	ナビス	NH-0293-07		1		12,840	医務室
メディカルスクリーン	ナビス	NH-0278-01-05	一連式	2		25,360	医務室
デジタル式車椅子用体重計	酒井医療	PWC-620	キャスター式	1		136,620	医務室
栓付回診車	ナビス	WJ-0190-01		1	台	32,600	医務室
パルスオキシメーター	ナビス	WJ-0431-01		3	台	125,940	医務室
吸引器「ミニック」	ナビス	WI-0700-06		4	台	142,000	医務室
カラフルミニワゴン	ナビス	WJ-0199-02	ラベンダー	1	台	19,600	医務室
カラフルミニワゴン	ナビス	WJ-0199-04	イエロー	1	台	19,600	医務室
スチームキャビ	ナビス	NJ-0741-06	架台付き	4	台	472,560	介護材料室
製氷機	ナビス	NJ-0094-01		2	台	297,000	介護ステーション
工事費				2		32,000	介護ステーション
フレキシベルト	エンゼル	8410	Sサイズ	4		48,000	介護職員コーナー
フレキシベルト	エンゼル	8410	Mサイズ	4		48,000	介護職員コーナー
床ずれ予防散圧クッション	ナビス	WI-0830-04	400×400×50	3		27,300	介護職員コーナー
体位交換クッション	エンゼル	1111	円柱セパレーター型	6		54,000	介護職員コーナー
ラクラックス(看護用移動シート&マット)	ナビス	WI-0772-03	400×1200	1		18,100	介護職員コーナー
安寿ポータブルトイレ	アロン化成	KX-N		20	台	235,400	介護ステーション
回診車	ナビス	NJ-0552-05		2	台	37,000	介護ステーション
吸引器ネブライザー両用器	ナビス	NJ-0497-09		3	台	171,600	介護職員コーナー
製氷機	ナビス	NJ-0094-01		2	台	297,000	介護職員コーナー
工事費	ナビス	NJ-0094-01		2		32,000	介護職員コーナー
酸素吸入救急蘇生ケース	ナビス	NJ-0384-01		2	台	45,540	介護ステーション
エクスジェルサポート	加地	高齢者用		2		36,600	介護ステーション
ジェイエクストリーム	アクセインターナショナル			2		93,260	介護ステーション
エアマット	ナビス	NI-0597-01		15		507,150	居室
体交パット	オカモトメディカル	C-35-47	3ピース	8		132,480	居室
モジュール型車椅子	日進医療器	MS-F	*4月以降発売	16	台	1,555,856	介護ステーション

モジュール型車椅子20インチ	カワムラサイクル	KA720-40B-LD	エレベーター ディング	5台	274,125	介護ステーション
車椅子用部品		KA700用転倒防止		5組	10,345	介護ステーション
モジュール型車椅子	ミキ	MM-2003	M(38/40/ 42)	8台	614,464	介護ステーション
モジュール型車椅子	ミキ	MM-2003	S(36/38/ 40)	5台	384,040	介護ステーション
車輪	ミキ	MM-2003専用	16インチ 介助タイ プ	15組	167,580	介護ステーション
リクライニング車椅子	松永製作所	マイチルトMH-R		4台	316,000	介護ステーション
リクライニング車椅子	日進医療器	NHR-7		2台	233,794	介護ステーション
リクライニング車椅子	クオリ	LCチェア		3台	471,723	介護ステーション
リクライニング車椅子	ラックヘルスケア	ネットィIII	座幅38cm、 タイヤ20 インチ	3台	1,078,803	介護ステーション
リクライニング車椅子	ラックヘルスケア	ネットィIII		3台	1,140,000	介護ステーション
四輪歩行器	カワムラサイクル	KW17		2台	63,000	介護ステーション
四輪歩行器	カワムラサイクル	KW17		0台	30,600	介護ステーション
電動ベット	パラマウント	KA-2972D	910mm	80台	18,313,200	居室
マットレス	パラマウント	KE-811		20枚	640,960	居室
マットレス	パラマウント	KE-551		60枚	1,159,800	居室
ベットサイドレール	パラマウント	KS160	2本組	80	447,600	居室
ベットサイドレール	パラマウント	KS-190		30	167,850	居室
スイングアーム介助バー	パラマウント	KA-095		60	1,190,340	居室
ベットサイドテーブル	パラマウント	KF-196		32	789,472	居室
ベットサイドキャビネット	パラマウント	KF-05N		80台	1,953,360	居室
衝撃緩和マット	パラマウント	KE-200		8	113,944	居室
トランスファーボード	パラマウント			4	30,520	居室
ベット	パラマウント	KA-2022C	830mm 2 モーター	1台	118,219	静養室
サイドレール	パラマウント	KQ-13		1組	6,104	静養室
マットレス	パラマウント	KE-553		1	19,330	静養室
ベット	パラマウント	KA-462A		2台	198,392	脱衣室
サイドレール	パラマウント	KQ-13		2組	12,208	脱衣室
マットレス	パラマウント	KE-553		2枚	38,660	脱衣室
裁縫用具一式	ウチダ	2-229-1600		1	30,420	整理コーナー
ミシン	ブラザー	EL13206	hello kitty	1	35,820	整理コーナー
本棚				1	38,000	デイルーム
茶箆筥				1	22,000	デイルーム
片袖デスク	コクヨ	SDBSE147LC3F11		1台	42,770	医務室
肘なしチェア	コクヨ	CRG200F4HSB6-WN		1脚	16,120	医務室
患者用チェア	コクヨ	HP-CK4DN		1脚	19,370	医務室
ロッカー	コクヨ	LK-4F1		1	34,000	医務室
薬品戸棚	コクヨ	HP-SC3F1	トレーふ たなし	1台	63,100	医務室
トレーユニット	コクヨ	BWN-PA259F1	A4縦深 型3列11 段	3台	126,900	医務室
ダブルベース	コクヨ	BWN - B1F4		3台	14,700	医務室
仕切板	コクヨ	S-AD2		99枚	9,900	医務室
仕切板	コクヨ	S-AW2		99枚	9,900	医務室
中軽量ラック(基本)	コクヨ	MA-7355N		5台	118,650	介護材料室
中軽量ラック(増連)	コクヨ	Ma-7355CN		14台	277,620	介護材料室
セールスマンデスク	コクヨ	SD-BSE1460F11		2台	68,200	介護職員コーナー
肘なしチェア	コクヨ	CRG200F4HS65-WN		4脚	64,400	介護職員コーナー
引違書庫	コクヨ	BWN-H359F1		2台	76,400	介護職員コーナー
ダブルベース	コクヨ	BWN-B1F4		2台	10,600	介護職員コーナー
スツール	コクヨ	CK-745K954N		2脚	7,410	介護職員コーナー
ミーティングテーブル	コクヨ	SD-BSE1460F11		2台	68,200	介護ステーション
肘なしチェア	コクヨ	CRG200F4HS24-WN		4脚	64,400	介護ステーション
スツール	コクヨ	CK-745F4K934N		4脚	14,800	介護ステーション
引違書庫	コクヨ	BWN-H359F1	3枚扉	2台	76,400	介護ステーション
ダブルベース	コクヨ	BWN-B1F4		2台	10,600	介護ステーション
座卓	コクヨ	KT-C47P1E		2	31,200	仮眠室
フラップテーブル	コクヨ	KT-S600F1NN		4台	101,400	機能回復訓練室
ミーティングテーブル	コクヨ	MT-Y153P1MN		1台	39,910	休憩室
ビジネスキッチン	コクヨ	BK-W140P16		1	33,800	休憩室
傘立て	コクヨ	US-186		1台	27,400	玄関ホール
案内板	コクヨ	GB-G53		1台	38,870	玄関ホール
ベンチ	コクヨ	CN-W633BH556		1台	70,200	玄関ホール
シューズボックス	コクヨ	SX-D44F1	4列4段	1台	30,400	玄関ホール
シューズボックス	コクヨ	SX-D64F1	6列4段	2台	89,200	玄関ホール
ロッカー	コクヨ	LK-4F1		12台	408,000	更衣室
ロッカー	コクヨ	LK-4F1		4台	136,000	更衣室
アームレスチェア	コクヨ	CE-460VH65		4	72,800	施設長室
応接テーブル	コクヨ	NT-390F1		1	21,450	施設長室
シュレッダー	コクヨ	KPS-128S		1	83,200	事務室
両袖デスク	コクヨ	SDBSE147DA2C3F11		1台	53,760	事務室
片袖デスク	コクヨ	SDBSE107LC3F11		8台	267,840	事務室
平デスク	コクヨ	SDBSE107LF11		2台	47,840	事務室
肘付チェア	コクヨ	CRG203F4HS24-WN		1脚	20,800	事務室
トレーキャビネット	コクヨ	BWN-PA359F1		1台	53,300	事務室

ラテラルキャビネット	コクヨ	BWN-L3A59F1		6	台	267,960	事務室
引違書庫	コクヨ	BWN-H59F1		3	台	87,180	事務室
オープン書庫	コクヨ	BWN-K59F1		4	台	87,920	事務室
両開書庫	コクヨ	BWN-S89F1		1	台	44,200	事務室
両開書庫	コクヨ	BWN-S59F1		4	台	104,320	事務室
ダブルベース	コクヨ	BWN-B1F4		12	台	64,800	事務室
スライドボード	コクヨ	BB-W35	無地	1	台	130,000	事務室
耐火金庫	コクヨ	HS-242KF1NN	260kg	1	台	189,630	事務室
台車	コクヨ	TK-20		2	台	40,320	事務室
ユニットパネル	コクヨ	PU-0918F2KS53	全面クロス	1	枚	24,640	事務室
連結部材	コクヨ	PUS-SE18F2		1	個	3,380	事務室
壁固定金具	コクヨ	PUS-AW18F2		1	個	4,030	事務室
安定脚	コクヨ	PUS-FWF4		1	個	3,445	事務室
ミーティングチェア	コクヨ	CK-152F4KA24		4	脚	45,000	事務室
ユニットパネル	コクヨ	PU-1215F2KS53	全面クロス	2	枚	53,700	事務室
連結部材(ジョイント)	コクヨ	PUS-Ss15F2		1	個	2,670	事務室
連結部材(エンド)	コクヨ	PUS-SE152F2		2	個	5,980	事務室
安定脚	コクヨ	PUS-FWF4		4	個	13,760	事務室
トレーユニット	コクヨ	S-A313F1N	3列浅型 18段	1	台	40,000	事務室
耐火金庫	コクヨ	HS-E232KF1N		1	台	168,900	事務室
座卓	コクヨ	KT-C47PIE		2	台	25,400	事務室
ダイニングテーブル	コクヨ	HE8TB105LYNP20		4	台	412,400	食堂
ダイニングテーブル	コクヨ	HE8TB105RYNP20		4	台	412,400	食堂
ダイニングテーブル	コクヨ	HE9HTM816TY81		16	台	1,268,800	食堂
ダイニングテーブル	コクヨ	HE9HTM669TY81		8	台	603,200	食堂
ダイニングチェア	コクヨ	HE9HC456YRNN		40	脚	1,176,000	食堂
座卓	コクヨ	KT-C47PIF		1		15,600	整理コーナー
中軽量ラック(基本)	コクヨ	MA-7355N		3	台	71,190	倉庫
中軽量ラック(増連)	コクヨ	MA-7355CN		8	台	158,640	倉庫
別製軽量棚	コクヨ	SE-094512F1		17		108,800	倉庫
中軽量ラック(基本)	コクヨ	MA-6355N		4	台	74,400	倉庫
中軽量ラック(増連)	コクヨ	MA-6355CN		4	台	65,600	倉庫
ベンチ		ピンク	3人掛け	1	台	66,000	脱衣室
ダイニングチェア	コクヨ	HE2C850YKG		4		94,800	ダイルーム
ダイニングチェア	コクヨ	HE2C850YKB		4		94,800	ダイルーム
ミーティングテーブル	コクヨ	BT-175KN		1	台	68,250	面接室
ミーティングチェア	コクヨ	CK-940R925		6	脚	97,500	面接室
電話台	コクヨ	TT-230-F1N		1	台	16,000	面接室
ビジネスキッチン	コクヨ	BK-30F1N		1	台	81,900	湯沸コーナー
温冷配膳車	松下電工	CD1128MG	ミニ手動	4	台	6,880,000	食堂
専用トレー(大)	松下電工	CD1801		160	枚	320,000	食堂
自転車				1	台	19,800	駐車場1F
壁掛け時計	セイコー	KH406S	防湿・防塵型	1		12,000	一般浴室
壁掛け時計	セイコー	KH406S	防湿・防塵型	1		12,000	特別浴室
ソファ		3人掛け グリーン		1	脚	37,990	もえぎ
キャビネット				1	台	15,180	事務室(副所長)
スタッキングチェア	アイリス	ASL ブルー		4	脚	17,326	事務室(休憩所)
事務椅子	オカモト	ブルー		1	脚	10,791	事務室(事務員)
事務椅子	オカモト	ネイビー		1	脚	10,791	事務室(記録用)
事務椅子	オカモト	ネイビー		1	脚	10,791	事務室(記録用)
キャビネット				1	台	15,180	事務室(やまぶきリーダー)
事務椅子	オカモト	レッド		1	脚	13,550	事務室(相談員)
事務椅子	オカモト	グリーン		1	脚	13,550	やまぶき
冷蔵庫				1	台	98,780	もえぎ
衣類乾燥機				1	台	56,650	3階洗濯室
自転車				1	台	19,980	1F駐車場
洗濯機				1	台	49,110	3階洗濯室
壁付扇風機	パナソニック			1	台	14,505	2階脱衣室
事務椅子	オカモト	イエロー		1	脚	12,696	やまぶき



## 令和5年度修繕一覧表

## 【別紙6】

通番	場所	摘要	金額		相手先
1	厨房	食器洗浄機修理代	30,941	円	天神ホーム(ア体-)
2	ユニット	電動ベッド修理代	6,600	円	(株)ケンリッチメディカル
3	ユニット	マットセンサー修理代	30,580	円	小山株式会社
4	厨房	製氷機修理代	11,000	円	ホザキ
5	ユニット	ナースコール修理	15,114	円	国際通信工業(株)
6	ユニット	電動ベッド修理代	25,740	円	(株)ケンリッチメディカル
7	ユニット	電動ベッド修理代	84,150	円	(株)ケンリッチメディカル
8	ユニット	ナースコール修理代	42,900	円	アイホン株式会社
9	厨房	ブレンダー修理	32,789	円	天神ホーム(ア体-)
10	ユニット	電動ベッド修理代	29,700	円	(株)ケンリッチメディカル
11	ユニット	トイレ修理	135,850	円	TOTOメンテナンス
12	浴室	浴槽修繕	9,900,000	円	ケイアイ医科器機(株)
13	厨房	配膳車修繕	52,800	円	(有)大洋
14	ユニット	バルブ交換工事	86,020	円	Plumber Guy
15	ユニット	電動ベッド修理代	15,340	円	(株)ケンリッチメディカル
16	ユニット	電動ベッド代	19,010,800	円	(株)ケンリッチメディカル

## 令和5年度修繕一覧表

## 【別紙6】

17	ユニット	電動ベッド代 送料	160,500	円	(株)ケンリッチメディカル
18	ユニット	誘導灯修理代	298,870	円	(株)市川総業
19	ユニット	照明リモコン修理	46,200	円	扶桑電機
20	共用	共用部消防設備修理	153,898	円	南区民利用施設協会
21	厨房	電気フォーマット修理	5,403	円	天神ホーム(アホー)
22	ユニット	電動ベッド修理代	559,735	円	(株)ケンリッチメディカル
23	ユニット	汚物処理機修理	185,900	円	日本アサヒ機工販売
24	共用	共用部消防設備修理	277,034	円	南区民利用施設協会
25	ユニット	電動ベッド修理代	23,100	円	(株)ケンリッチメディカル
26	ユニット	トイレ修繕	23,859	円	(有)横浜中央サービスショップ
27	厨房	電機ウォーマー修理 支払 先：天神ホーム	5,416	円	(株)アイホー 横浜営業所
28	共用	地下2階給水ポンプ修理 支払先：みなみ区民利用施設協会	91,328	円	(株)市川総業
29	ユニット	月末支払い	23,859	円	TOTOメンテナンス
30	ユニット	電動ベッド修理代	51,150	円	(株)ケンリッチメディカル
31	ユニット	電源コンセント改修工事	1,306,250	円	(株)ケンリッチメディカル
32	ユニット	誘導灯修理代	122,100	円	(株)市川総業
33	共用	非常放送設備修繕 支払先： みなみ区民利用施設協会	68,825	円	(株)市川総業

## 令和5年度修繕一覧表

## 【別紙6】

35	共用	非常放送設備修繕 支払先：みなみ区民利用施設協会	66,825		(株)市川総業
36	厨房	厨房修繕 支払先：天神ホーム	12,896	円	三友建物
37	厨房	厨房修繕 支払先：天神ホーム	36,880	円	(株)アイホー 横浜営業所
38	浴室	変圧器	70,323	円	オージー技研(株)
39	ユニット	電動ベッド等修理代	15,840	円	(株)ケンリッチメディカル
40	ユニット	電動ベッド等修理に係る送料	550	円	(株)ケンリッチメディカル
41	ユニット	電動ベット77台	19,010,800	円	(株)ケンリッチメディカル
42	ユニット	電動ベッド代 送料	160,500	円	(株)ケンリッチメディカル
43	厨房	給湯器修理 支払先：天神ホーム	51,700	円	(株)リフレッシュ
44	ユニット	センサーマット修理	38,464	円	(株)ケンリッチメディカル
45	共有	共同部植栽剪定 支払先：みなみ区民利用施設協会	90,804	円	飯島緑化 飯島信治
46	厨房	保冷配膳車修理	6,600	円	ホシザキ湘南(株)
47	厨房	コンビオープン修理 支払先：天神ホーム	245,872	円	(株)アイホー 横浜営業所
48	ユニット	センサーマット修理	20,900	円	(株)ケンリッチメディカル
49	ユニット	ナースコール部品	12,703	円	国際通信工業(株)
50	厨房	ブレンダー修理 支払先：天神ホーム	30,800	円	(株)アイホー 横浜営業所
51	事務所	火災感知器交換費用	22,000	円	(株)市川総業



## 令和5年度 委託内容一覧表

【別紙7】

種別	委託内容	契約金額 ※1	業者名	契約書の有無
清掃業務	清掃	10166,758円	㈱市川総業	有
保守・管理業務	建物保守・管理			
給食業務	給食	20,589,553円	㈱葉隠勇進、ソシオフードサービス	有
洗濯業務・リネン類	洗濯・リネンリース	14,086,702円	小山商会	有
廃棄物等処理業務	廃棄物等処理	1,685,448円	㈱渋谷興業	有



介護老人福祉施設 浦舟ホ一ム拠点 資金収支計算書  
(自)令和5年4月1日 (至)令和6年3月31日

法人名: 社会福祉法人 横浜市福祉サービス協会

(単位: 円)

勘定科目	予算(A)	決算(B)	差異(A)-(B)	備考
<b>事業活動による収支</b>				
<b>収入</b>				
介護保険事業収入	424,044,955	413,799,115	10,245,840	
施設介護料収入	291,145,140	272,967,203	18,177,937	
介護報酬収入	262,978,880	244,261,350	18,717,530	
利用者負担金収入(公費)	8,810,828	5,472,799	3,338,029	
利用者負担金収入(一般)	19,355,432	23,233,054	3,877,622	
居宅介護料収入	47,269,300	52,754,382	5,485,082	
(介護報酬収入)	42,549,385	46,355,417	3,806,032	
介護報酬収入	42,549,385	46,355,417	3,806,032	
(利用者負担金収入)	4,719,915	6,398,965	1,679,050	
介護負担金収入(公費)	246,953	418,776	171,823	
介護負担金収入(一般)	4,472,962	5,980,189	1,507,227	
利用者等利用料収入	77,110,515	72,274,210	4,836,305	
施設サービス利用料収入	0	29,000	29,000	
食費収入(公費)	555,839	309,530	246,309	
食費収入(一般)	31,593,293	30,750,308	842,985	
食費収入(特定)	13,702,516	10,272,699	3,429,817	
居住費収入(公費)	2,106,415	1,848,721	257,694	
居住費収入(一般)	19,665,318	19,718,892	53,574	
居住費収入(特定)	9,487,134	9,189,910	297,224	
その他の利用料収入	0	155,150	155,150	
その他の事業収入	8,520,000	15,803,320	7,283,320	
補助金事業収入(公費)	8,520,000	15,736,000	7,216,000	
補助金事業収入(一般)	0	0	0	
受託事業収入(公費)	0	67,320	67,320	
老人福祉事業収入	0	0	0	
借入金利息補助金収入	0	0	0	
経常経費寄附金収入	0	178,000	178,000	
受取利息配当金収入	0	269	269	
その他の収入	565,782	637,706	71,924	
受入研修費収入	0	0	0	
利用者等外給食費収入	565,782	596,322	30,540	
雑収入	0	41,384	41,384	
流動資産評価益等による資金増加額	0	0	0	
事業活動収入計(1)	424,610,737	414,615,090	9,995,647	
<b>支出</b>				
人件費支出	290,934,416	288,114,498	2,819,918	
職員給料支出	170,292,394	160,091,458	10,200,936	
職員賞与支出	31,805,000	30,668,831	1,136,169	
非常勤職員給与支出	48,029,176	50,899,639	2,870,463	
派遣職員費支出	0	3,404,612	3,404,612	
退職給付支出	7,164,500	7,298,000	133,500	
法定福利費支出	33,643,346	35,751,958	2,108,612	
事業費支出	70,218,342	64,080,736	6,137,606	
給食費支出	27,655,320	26,288,514	1,366,806	
介護用品費支出	5,735,542	4,885,097	850,445	
医薬品費支出	396,000	0	396,000	
保健衛生費支出	1,172,550	1,348,188	175,638	
教養娯楽費支出	338,500	339,055	555	
水道光熱費支出	31,527,494	23,580,259	7,947,235	
消耗器具備品費支出	1,940,296	5,256,619	3,316,323	
保険料支出	127,900	131,162	3,262	
賃借料支出	608,240	719,621	111,381	
車輦費支出	680,000	584,792	95,208	
雑支出	36,500	947,429	910,929	
事務費支出	61,575,375	97,381,408	35,806,033	
福利厚生費支出	1,358,560	1,380,473	21,913	
職員被服費支出	222,348	237,389	15,041	
旅費交通費支出	198,800	99,416	99,384	
研修研究費支出	651,200	384,759	266,441	
事務消耗品費支出	808,839	706,235	102,604	
印刷製本費支出	240,000	219,510	20,490	
修繕費支出	1,366,000	33,557,581	32,191,581	
通信運搬費支出	1,224,426	1,399,478	175,052	
業務委託費支出	49,399,656	53,123,980	3,724,324	
手数料支出	266,990	229,922	37,068	
保険料支出	400,000	315,382	84,618	
賃借料支出	4,208,016	4,054,965	153,051	
租税公課支出	16,800	15,600	1,200	
保守料支出	908,740	1,425,463	516,723	
渉外費支出	65,000	87,855	22,855	
諸会費支出	141,700	141,700	0	
雑支出	98,300	1,700	96,600	
利用者負担軽減額	1,200,000	989,454	210,546	
支払利息支出	0	0	0	
その他の支出	565,782	593,868	28,086	
利用者等外給食費支出	565,782	593,868	28,086	
流動資産評価損等による資金減少額	0	0	0	
事業活動支出計(2)	424,493,915	451,159,964	26,666,049	
事業活動資金収支差額(3=1-2)	116,822	36,544,874	36,661,696	
<b>施設整備等による収支</b>				
<b>収入</b>				
施設整備等補助金収入	7,122,500	9,439,000	2,316,500	
施設整備等補助金収入	7,122,500	9,439,000	2,316,500	
施設整備等寄附金収入	0	0	0	
設備資金借入金収入	0	0	0	
固定資産売却収入	0	0	0	
その他の施設整備等による収入	0	0	0	
施設整備等収入計(4)	7,122,500	9,439,000	2,316,500	
<b>支出</b>				
設備資金借入金元金償還支出	0	0	0	
固定資産取得支出	42,709,480	10,382,884	32,326,596	
建物取得支出	0	0	0	
車輦運搬具取得支出	0	0	0	
器具及び備品取得支出	42,709,480	9,742,134	32,967,346	
その他の固定資産取得支出	0	640,750	640,750	
固定資産除却・廃棄支出	0	0	0	
ファイナンス・リース債務の返済支出	0	0	0	
その他の施設整備等による支出	0	0	0	
施設整備等支出計(5)	42,709,480	10,382,884	32,326,596	
施設整備等資金収支差額(6=4-5)	△ 35,586,980	△ 943,884	△ 34,643,096	

介護老人福祉施設 浦舟ホーム拠点 資金収支計算書  
 (自)令和5年4月1日 (至)令和6年3月31日

法人名：社会福祉法人 横浜市福祉サービス協会

(単位：円)

勘定科目	予算(A)	決算(B)	差異(A)-(B)	備考
<b>その他の活動による収支</b>				
<b>収 入</b>				
積立資産取崩収入	35,586,980	29,470,535	6,116,445	
修繕積立資産取崩収入	35,586,980	29,470,535	6,116,445	
備品購入積立資産取崩収入	0	0	0	
拠点区分間繰入金収入	0	0	0	
その他の活動による収入	0	0	0	
その他の活動収入計(7)	35,586,980	29,470,535	6,116,445	
<b>支 出</b>				
長期運営資金借入金元金償還支出	0	0	0	
長期貸付金支出	0	0	0	
積立資産支出	3,637,000	3,637,000	0	
修繕積立資産支出	3,637,000	3,637,000	0	
拠点区分間繰入金支出	0	0	0	
その他の活動による支出	0	0	0	
その他の活動支出計(8)	3,637,000	3,637,000	0	
その他の活動資金収支差額 (9=7-8)	31,949,980	25,833,535	6,116,445	
予備費支出(10)	0	0	0	
当期資金収支差額合計(11=3+6+9-10)	△ 3,520,178	△ 11,655,223	8,135,045	
前期末支払資金残高(12)	△ 25,686,263	△ 24,169,531	△ 1,516,732	
当期末支払資金残高(11+12)	△ 29,206,441	△ 35,824,754	6,618,313	

介護老人福祉施設 浦舟ホーム拠点 事業活動計算書  
(自)令和5年4月1日 (至)令和6年3月31日

法人名：社会福祉法人 横浜市福祉サービス協会

(単位：円)

勘定科目	当年度決算(A)	前年度決算(B)	増減(A)-(B)
<b>サービス活動増減の部</b>			
<b>収 益</b>			
介護保険事業収益	413,799,115	425,656,765	△ 11,857,650
施設介護料収益	272,967,203	280,416,377	△ 7,449,174
介護報酬収益	244,261,350	247,002,678	△ 2,741,328
利用者負担金収益(公費)	5,472,799	9,837,361	△ 4,364,562
利用者負担金収益(一般)	23,233,054	23,576,338	△ 343,284
居宅介護料収益	52,754,382	50,374,714	2,379,668
(介護報酬収益)	46,355,417	43,517,801	2,837,616
介護報酬収益	46,355,417	43,517,801	2,837,616
(利用者負担金収益)	6,398,965	6,856,913	△ 457,948
介護負担金収益(公費)	418,776	345,840	72,936
介護負担金収益(一般)	5,980,189	6,511,073	△ 530,884
利用者等利用料収益	72,274,210	74,550,410	△ 2,276,200
施設サービス利用料収益	29,000	36,000	△ 7,000
食費収益(公費)	309,530	573,228	△ 263,698
食費収益(一般)	30,750,308	29,985,657	764,651
食費収益(特定)	10,272,699	11,987,800	△ 1,715,101
居住費収益(公費)	1,848,721	2,065,295	△ 216,574
居住費収益(一般)	19,718,892	19,862,250	△ 143,358
居住費収益(特定)	9,189,910	9,917,530	△ 727,620
その他の利用料収益	155,150	122,650	32,500
その他の事業収益	15,803,320	20,315,264	△ 4,511,944
補助金事業収益(公費)	15,736,000	20,119,134	△ 4,383,134
補助金事業収益(一般)	0	0	0
受託事業収益(公費)	67,320	196,130	△ 128,810
老人福祉事業収益	0	0	0
経常経費寄附金収益	178,000	65,000	113,000
その他の収益	0	0	0
サービス活動収益計(1)	413,977,115	425,721,765	△ 11,744,650
<b>費 用</b>			
人件費	286,389,883	294,288,878	△ 7,898,995
職員給料	160,091,458	172,616,411	△ 12,524,953
職員賞与	13,648,031	16,112,162	△ 2,464,131
賞与引当金繰入	18,080,107	19,804,722	△ 1,724,615
非常勤職員給与	50,899,639	46,142,771	4,756,868
派遣職員費	3,404,612	0	3,404,612
退職給付費用	7,298,000	7,031,000	267,000
法定福利費	32,968,036	32,581,812	386,224
事業費	64,080,736	68,579,051	△ 4,498,315
給食費	26,288,514	26,443,328	△ 154,814
介護用品費	4,885,097	4,381,307	503,790
保健衛生費	1,348,188	1,745,542	△ 397,354
教養娯楽費	339,055	373,881	△ 34,826
水道光熱費	23,580,259	31,522,887	△ 7,942,628
消耗器具備品費	5,256,619	2,727,561	2,529,058
保険料	131,162	139,465	△ 8,303
賃借料	719,621	518,907	200,714
車輛費	584,792	654,521	△ 69,729
雑費	947,429	71,652	875,777
事務費	97,381,408	61,619,500	35,761,908
福利厚生費	1,380,473	1,046,076	334,397
職員被服費	237,389	337,210	△ 99,821
旅費交通費	99,416	142,014	△ 42,598
研修研究費	384,759	965,448	△ 580,689
事務消耗品費	706,235	427,265	278,970
印刷製本費	219,510	225,487	△ 5,977
修繕費	33,557,581	2,251,675	31,305,906
通信運搬費	1,399,478	1,347,257	52,221
業務委託費	53,123,980	48,968,422	4,155,558
手数料	229,922	285,170	△ 55,248
保険料	315,382	273,919	41,463
賃借料	4,054,965	4,608,716	△ 553,751
租税公課	15,600	19,100	△ 3,500
保守料	1,425,463	503,228	922,235
渉外費	87,855	74,813	13,042
諸会費	141,700	141,700	0
雑費	1,700	2,000	△ 300
利用者負担軽減額	989,454	1,032,037	△ 42,583
減価償却費	4,940,058	3,059,267	1,880,791
国庫補助金等特別積立金取崩額	△ 897,008	△ 237,759	△ 659,249
徴収不能額	0	0	0
徴収不能引当金繰入	0	283,214	△ 283,214
その他の費用	0	0	0
サービス活動費用計(2)	452,884,531	428,624,188	24,260,343
サービス活動増減差額(3=1-2)	△ 38,907,416	△ 2,902,423	△ 36,004,993
<b>サービス活動外増減の部</b>			
<b>収 益</b>			
借入金利息補助金収益	0	0	0
受取利息配当金収益	269	329	△ 60

介護老人福祉施設 浦舟ホーム拠点 事業活動計算書  
 (自)令和5年4月1日 (至)令和6年3月31日

法人名：社会福祉法人 横浜市福祉サービス協会

(単位：円)

勘定科目		当年度決算(A)	前年度決算(B)	増減(A)-(B)	
	その他のサービス活動外収益	637,706	782,630	△	144,924
	受入研修費収益	0	176,000	△	176,000
	利用者等外給食収益	596,322	540,400		55,922
	雑収益	41,384	66,230	△	24,846
	サービス活動外収益計(4)	637,975	782,959	△	144,984
	費用				
	支払利息	0	0		0
	その他のサービス活動外費用	593,868	539,038		54,830
	利用者等外給食費	593,868	539,038		54,830
	サービス活動外費用計(5)	593,868	539,038		54,830
	サービス活動外増減差額(6=4-5)	44,107	243,921	△	199,814
	経常増減差額(7=3+6)	△ 38,863,309	△ 2,658,502	△	36,204,807
<b>特別増減の部</b>					
	収益				
	施設整備等補助金収益	9,439,000	0		9,439,000
	施設整備等補助金収益	9,439,000	0		9,439,000
	施設整備等寄附金収益	0	0		0
	固定資産受贈額	0	0		0
	固定資産売却益	0	0		0
	拠点区分間繰入金収益	0	0		0
	拠点区分間固定資産移管収益	0	0		0
	その他の特別収益	6,020	0		6,020
	徴収不能引当金戻入益	6,020	0		6,020
	特別収益計(8)	9,445,020	0		9,445,020
	費用				
	基本金組入額	0	0		0
	資産評価損	0	0		0
	固定資産売却損・処分損	3	8,284	△	8,281
	器具及び備品売却損・処分損	3	8,284	△	8,281
	国庫補助金等特別積立金取崩額(除却等)	△ 1	4,142		4,141
	国庫補助金等特別積立金積立額	9,439,000	0		9,439,000
	災害損失	0	0		0
	拠点区分間繰入金費用	0	0		0
	拠点区分間固定資産移管費用	0	0		0
	その他の特別損失	0	0		0
	特別費用計(9)	9,439,002	4,142		9,434,860
	特別増減差額(10=8-9)	6,018	△ 4,142	△	10,160
	当期活動増減差額(11=7+10)	△ 38,857,291	△ 2,662,644	△	36,194,647
<b>繰越活動増減差額の部</b>					
	前期繰越活動増減差額(12)	△ 24,200,266	△ 18,900,622	△	5,299,644
	当期末繰越活動増減差額(13=11+12)	△ 63,057,557	△ 21,563,266	△	41,494,291
	基本金取崩額(14)	0	0		0
	その他の積立金取崩額(15)	29,470,535	1,000,000		28,470,535
	修繕積立金取崩額	29,470,535	0		29,470,535
	備品等購入積立金取崩額	0	1,000,000	△	1,000,000
	その他の積立金積立額(16)	3,637,000	3,637,000		0
	修繕積立金積立額	3,637,000	3,637,000		0
	次期繰越活動増減差額(17=13+14+15-16)	△ 37,224,022	△ 24,200,266	△	13,023,756

介護老人福祉施設 浦舟ホーム拠点 貸借対照表  
令和 6年 3月31日現在

第3号第4様式

法人名：社会福祉法人 横浜市福祉サービス協会

(単位：円)

	資 産 の 部			負 債 の 部			
	当 年 度 末	前 年 度 末	増 減	当 年 度 末	前 年 度 末	増 減	
流動資産	81,958,171	75,979,241	5,978,930	流動負債	136,140,226	120,236,708	15,903,518
現金預金	151,575	207,580	△ 56,005	事業未払金	9,123,750	7,926,642	1,197,108
事業未収金	65,937,153	69,221,052	△ 3,283,899	その他の未払金	0	0	0
未収金	0	0	0	1年以内返済予定リース債務	0	0	0
未収補助金	16,024,000	6,542,000	9,482,000	1年以内支払予定長期未払金	0	0	0
貯蔵品	0	0	0	未払費用	4,395,401	4,159,267	236,134
立替金	0	88,815	△ 88,815	預り金	0	0	0
前払金	117,225	193,658	△ 76,433	職員預り金	0	0	0
前払費用	5,412	0	5,412	前受金	0	0	0
事業区分間貸付金	0	0	0	事業区分間借入金	0	0	0
拠点区分間貸付金	0	0	0	拠点区分間借入金	104,540,988	88,346,077	16,194,891
仮払金	0	9,350	△ 9,350	仮受金	0	0	0
その他の流動資産	0	0	0	賞与引当金	18,080,107	19,804,722	△ 1,724,615
徴収不能引当金	△ 277,194	△ 283,214	6,020	その他の流動負債	0	0	0
固定資産	40,276,460	60,667,172	△ 20,390,712	固定負債	0	0	0
基本財産	0	0	0	リース債務	0	0	0
その他の固定資産	40,276,460	60,667,172	△ 20,390,712	長期未払金	0	0	0
建物	4,700,552	5,370,950	△ 670,398	その他の固定負債	0	0	0
構築物	0	0	0	負債の部合計	136,140,226	120,236,708	15,903,518
機械及び装置	0	0	0	国庫補助金等特別積立金	8,855,730	323,748	8,541,991
車両運搬具	212,116	316,910	△ 104,794	その他の積立金	14,452,688	40,285,223	△ 25,833,535
器具及び備品	18,619,115	12,465,149	6,153,966	修繕積立金	14,452,688	40,285,223	△ 25,833,535
建設仮勘定	0	0	0	備品購入積立金	0	0	0
有形リース資産	0	0	0	次期繰越活動増減差額	△ 37,224,022	△ 24,200,266	△ 13,023,756
権利	0	0	0	(うち当期活動増減差額)	△ 38,857,291	△ 2,662,644	△ 36,194,647
ソフトウェア	2,291,989	2,227,940	64,049				
無形リース資産	0	0	0				
修繕積立資産	14,452,688	40,286,223	△ 25,833,535				
備品購入積立資産	0	0	0				
差入保証金	0	0	0				
長期前払費用	0	0	0				
その他の固定資産	0	0	0				
資産の部合計	122,234,631	136,646,413	△ 14,411,782	純資産の部合計	△ 13,905,595	16,409,705	△ 30,315,300
				負債及び純資産の部合計	122,234,631	136,646,413	△ 14,411,782



令和5年度 委託内容一覧表

【別紙7】

種別	委託内容	契約金額 ※1	業者名	契約書の有無
清掃業務	清掃	10166,758円	(株)市川総業	有
保守・管理業務	建物保守・管理			
給食業務	給食	20,589,553円	(株)葉隠勇進、ソシオフードサービス	有
洗濯業務・リネン類	洗濯・リネンリース	14,086,702円	小山商会	有
廃棄物等処理業務	廃棄物等処理	1,685,448円	(株)渋谷興業	有

