

横浜市天神ホーム 平成21年度事業計画書

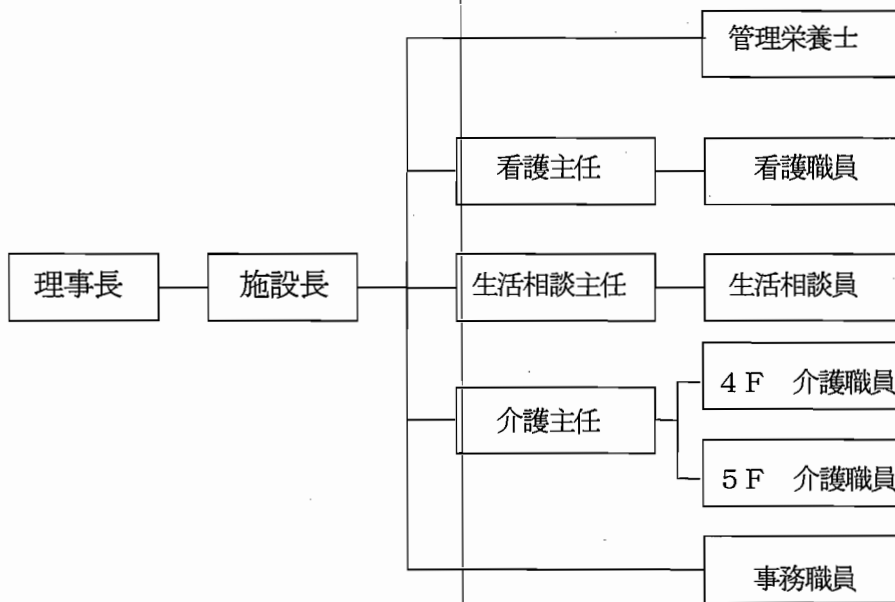
- 1 所在地
- 2 利用定員
- 3 管理運営基本方針
- 4 職員の状況
 - (1) 責任体制
 - (2) 職員配置
 - (4) 職員会議等計画
 - (3) 職員研修計画
- 5 特別養護老人ホームにおける施設入退所に対する考え方
- 6 短期入所における受け入れ体制
- 7 特別養護老人ホームにおける利用者へのサービス提供（短期入所含む）
 - (1) 処遇方針の作成計画
 - (2) 排泄介助の実施計画
 - (3) 入浴の状況及び被服の着替え等に対する対応計画
 - (4) リハビリテーション・クラブ活動等の実施計画
 - (5) 給食実施計画
 - (6) 医療・健康管理の実施計画
 - (7) 入所者や家族等との連携
 - (8) 身体拘束廃止への取組み計画
- 8 事故防止対策
- 9 苦情受付体制
- 10 防犯、防災、緊急時の対応
- 11 近隣の他機関（福祉・保健・医療機関等）との連携
- 12 地域団体（町内会・地区社協等）との連携
- 13 個人情報保護の保護体制
- 14 情報公開の取組み
- 15 衛生管理への取組み

<添付資料>

- ・日課表
- ・週間予定表
- ・年間行事予定表

平成21年度 事業計画

- 1. 所在地 横浜市南区浦舟町3丁目46番地
- 2. 利用定員 特別養護老人ホーム 72名
短期入所生活介護 8名
- 3. 管理運営基本方針
別紙1「基本理念」のとおり
- 4. 職員の状況
 - (1) 責任体制



(2) 職員配置 (特養+短期=80名の定員に対して)

施設構造が4ユニットとなっており各ユニットに1名ずつ夜勤者を配置するため毎日4名の夜勤者となっています。(国基準は夜勤者3名) 直接処遇職員については、概ね2:1の配置となるよう努めていきます。配置計画人数は以下の通りとします。

職 種	国配置基準	21年度計画	備 考
施設長 (管理者)	1	1	
看 (准看) 護職	3	4.7	常勤換算
介護職	24	34.3	常勤換算
生活相談員	1	3	
機能訓練指導員	1	1 (0.1)	看護職員が兼務
介護支援専門員	1	1	生活相談員の内1名再掲
管理栄養士	1	1	
事務員	—	2	
その他	—	2	管理当直員・障害者雇用 (常勤換算)

(3) 職員研修計画

別紙2「平成21年度 職員研修計画」のとおり

(4) 職員会議等計画

会議名称	開催頻度
全体ミーティング (朝・夕の引継ぎ等)	2回/日
介護職員ミーティング	2回/日
職員会議 (業務改善等)	1回/月
身体拘束廃止委員会	1回/月
事故防止対策委員会	1回/月
食事向上委員会	1回/月
ケース会議	1回/月
介護職員会議 (内容に応じて各職種参加)	3回/年
褥瘡予防委員会	1回/3ヶ月
感染症対策委員会	1回/3ヶ月

5. 特別養護老人ホームにおける施設入退所に対する考え方

横浜市の指針に基づき「特別養護老人ホーム横浜市天神ホーム 入退所要綱」を作成してあります。それによって、入退所検討委員会を設置し原則として月1回開催し透明で公平な入所順位の決定を行います。

(以下、要綱の概略)

入所判定までの手順

- ① 入所受付センターから入所申込書等データが送付されます。…1回/月
- ② 施設にて必要事項入力→入所申込者一覧表の作成。
- ③ 一覧表上位者より、現在の状況やADL等を確認させていただきます。
- ④ 入退所検討委員会にて優先順位を検討します。…1回/月
- ⑤ 優先順位者と面接させて頂き最終入所決定を行います。

退所について

- ① 長期入院等の場合
利用者本人の病状等を医師の指示の下に、利用者本人及び家族と話し合い利用者にとって最も良い方法を選択します。
- ② 利用者及び家族から退所希望があった場合
入退所要綱に基づき利用者本人及び家族の意向を十分に尊重し必要な支援を行います。各関係機関と連携し利用者が安定した在宅生活を営めるような条件作りに努めます。

6. 短期入所における受け入れ体制

当施設は短期入所が8床と限られているため、少しでも多くの皆様が利用できるよう効率の良い運営に努めます。これまでと同様にキャンセル待ちの受付表を作成し、キャンセルが発生した場合、居宅介護支援事業者や家族へ連絡を取り迅速な対応を行います。

また、長期利用床において利用者が入院され空床となった場合も居宅介護支援事業者と連携し、短期入所利用希望者を積極的に受け入れます。このことにより、地域の社会資源としてより有効活用すると共に経営の安定にもつなげます。尚、長期利用者のベッド利用については重要事項説明書に記載し十分な説明を行い了承を得ておくと共に、短期入所床への利用の際は再度ご本人及びご家族の同意が得られた場合とします。

短期入所への申し込みは、公平性を保つために2ヶ月前の1日付けFAXにて受け付けます。

7. 特別養護老人ホームにおける利用者へのサービス提供（短期入所含む）

（1）処遇方針の作成計画

施設サービス計画策定手順

- ① 利用者の日常生活を把握（その人が有する能力、環境等） …アセスメント
- ② 問題点を明らかにします
利用者が自立生活を行えるよう支援する上で解決すべき課題を把握します …アセスメント
- ③ 施設サービスの目標、達成時期、サービス内容、そのサービスの実施上留意すること等、サービス計画の原案を作成します …ケース会議
※ 利用者・家族の希望等を伺い計画に反映させます。
- ④ そのサービス計画の原案を利用者・家族に説明し同意を得ます。
- ⑤ 定期的に繰り返し評価、見直しを実施します。（計画の変更等） …モニタリング

施設サービス計画策定計画

- ① 新規入所者…入所開始前もしくは入所後速やかに施設サービス計画を作成します。
- ② 既入所者 …定期的な見直しは、原則として介護保険認定有効期間ごとに行います。但し、有効期間が1年を超える利用者は1年に1回見直しを実施します。
※ 上記にかかわらず、利用者の状況に変化が生じた場合などはサービス計画の見直しは随時実施します。

（2）排泄介助の実施計画

- ① 可能な限り「自立した排泄」を目指して排泄介助を行っていきます。

	介助内容
自立の段階	・ 排泄見守り ・ 声かけ、同行
一部介助の段階	・ トイレ誘導 ・ ポータブルトイレ誘導 ・ 尿器、便器介助
全介助の段階	・ トイレで立ってのおむつ交換介助 ・ ポータブルトイレで座っておむつ交換 ・ ベッドで寝た姿勢でおむつ交換

- ② おむつ交換実施計画

	交換回数	交換時間	定期交換以外の対応
常時使用者	6回	5:00,10:00,14:00,16:00 19:00,22:00	尿量の多い方など 2:00 にも交換を実施。希望時などは随時行います。
夜間のみ使用者	3回	5:00,19:00,22:00	

（3）入浴の状況及び被服の着替え等に対する対応計画

- ① 入浴の状況（週2回の入浴）

		曜日	時間帯
一般浴	男性	木曜日を除く毎日	10時00分～11時00分
	女性	〃	11時00分～12時00分
中間浴	男性	〃	10時00分～11時00分
	女性	〃	11時00分～12時00分
特別浴	男性	〃	15時30分～16時30分
	女性	〃	14時00分～15時30分

- ※ 本人の事情により入浴日に入浴できない利用者への対応
 - ・全身清拭を実施します。
 - ・入浴が可能となった場合、次の定期的入浴日前もしくは定期的入浴日に入浴していただく。
- ※ 行事等により入浴日に入浴できない場合の対応
 - ・利用者に前もってお知らせし了解を頂いた上で、通常入浴の実施日でない木曜日に入浴を実施します。
- ※ 入浴時におけるプライバシーへの配慮
 - ・男性、女性別に入浴時間を設定しています。
 - ・カーテンやドアを利用し脱衣室から浴室内が見えないようにします。同様に廊下から中の様子が見えないようにします。
 - ・集団での入浴を好まない利用者には個人対応で入浴していただきます。

② 被服の着替え等

	対 応 状 況
被服の着替え	<ul style="list-style-type: none"> ・入浴日（週2回） ・発汗、排泄失敗、食べこぼし、外出時等はその都度 ・起床後、就寝前（要介助者・毎日）
洗 濯	<ul style="list-style-type: none"> ・施設内の洗濯室にて対応。
寝具の交換	<ul style="list-style-type: none"> ・シーツ、枕カバー、防水シーツは週1回交換 ・タオルケット、2回/月 交換 ・布団カバー、ベッドパット、1回/月 交換 ・他、汚れてしまった時などはその都度交換。

(4) リハビリテーション・クラブ活動等の実施計画

① リハビリテーション実施計画

- ・リハビリテーション…嘱託医師等と検討の上、看護職員を中心に機能回復訓練を実施致します。
- ・ラジオ体操 …毎日、ラジオ体操の音楽を流し体操を行います。
- ・日常生活での機能維持活動
 - …おしぼりたたみ、エプロンたたみ、おむつたたみ等のお手伝い。ベッドサイドにて簡単な訓練、運動。

② クラブ活動計画

名 称	活 動 内 容	実施回数	指 導 者
歌声クラブ	ボランティアの生演奏に合わせて歌を歌い楽しめます	2回/月	ボランティア 介護職員
歌謡クラブ	カラオケにて童謡等を歌い楽しめます	1回/月	ボランティア 介護職員
レククラブ	ビデオ鑑賞、工芸、手芸、習字 折り紙等	3回/月	介護職員
華道クラブ	生け花を活け鑑賞します	1回/月	ボランティア
朗読クラブ	ボランティアによる朗読に耳を傾けます	2回/月	ボランティア

(5) 給食実施計画

- ① 利用者がより家庭に近い状態で生活できるように援助するという方針に基づき、生活の中で大きな比重を占める食事を「潤いのある施設作り」の一環として位置付けます。
- ② 食事を通してコミュニケーションの改善に努め、QOLの改善から利用者の社会性が高まるよう援助します。
- ③ 利用者の身体的特質・嗜好に配慮し、季節感のある素材の味を生かし、また、家庭的な雰囲気の中で楽しく喜んでいただける食事の提供を実施します。
- ④ 適時適温による食事の提供を行います。
- ⑤ 行事食・誕生会食の実施 …1回以上/月
- ⑥ 郷土料理の実施 …1回/2ヶ月
- ⑦ 選択メニューの実施 …1回以上/月
- ⑧ 嗜好調査の実施 …1回以上/年
- ⑨ 栄養ケアマネジメントを実施します。
- ⑩ ソフト食の充実をはかります。
- ⑪ 食事向上委員会の実施。 …1回/月
- ⑫ おやつレクリエーションの実施 …1回/月
- ⑬ お食事時間
 - 朝食 概ね 7:00～8:00
 - 昼食 概ね 12:00～13:00
 - 夕食 概ね 18:00～19:00

(6) 医療・健康管理の実施計画

嘱託医師の指示のもとに利用者の健康管理は常に注意を払い、普段より疾病等の予防に努めていきます。

感染症については平常時の対応と発生時の対応を定めてあり、感染症対策委員会において感染のリスクとその対策に関する基本的な知識や、押さえるべきポイント等を検討し、予防及びまん延防止に努めていきます。

利用者の重度化が進んでいるため、医療対応が必要な方が多くなっており、協力医療機関と連携して適切に対応していきます。

- ・嘱託医師 診察 …8回/月 (水・木)
- ・利用者健康診断 …2回/年 (4月、10月)
- ・利用者胸部レントゲン撮影 …1回/年
- ・協力病院 社会保険横浜中央病院、本牧病院
- ・協力歯科医院 ナガタ歯科

(7) 入所者や家族等との連携

① 利用者からの相談等

- ・ユニットごとに介護職員を固定し利用者個々のニーズを把握しやすくし、利用者が気軽に職員とコミュニケーションを取れるような雰囲気作りをします。
- ・満足度調査…利用者満足度調査を実施。結果を検討し業務改善等行います。 …2回/年
- ・ケース会議に参加していただき、ご意見やご希望を出していただきます。
- ・御意見箱の設置

② 家族等との連携

- ・機関紙の発行…天神ホーム機関紙「おあしす」を年4回発行し情報公開を行います。
- ・家族会…家族会を通し施設への御意見ご要望をお受けすると共に、施設の運営等にご協力いただく。

・ケース会議に可能な限り参加していただくようお願いしています。

・(8) 身体拘束廃止への取組み計画

現在身体拘束等行動制限は行っておりません。

各種身体拘束廃止関連の施設内研修、講習会、研修会への出席を通して身体拘束の弊害等の理解を深めていきます。

・8. 事故防止対策

・「事故発生防止のための指針」に基づき事故予防に努めます。

・事故対策委員会の開催

…1回/月

事故対策委員会にて事故内容の検討（発生時間・事故種類・発生場所・原因）を行い事故再発防止の対応を協議作成し、全職員へ周知しています。

・「介護事故防止・対応マニュアル」に沿って職場研修等で事故対策について周知徹底を図ります。

・リスクマネジメント関連の講習などに職員を派遣。派遣職員は研修報告を作成し、会議等で報告し事故防止に役たてます。

・ヒヤリハット報告書を作成。職員は報告書を閲覧し当事者でなくとも事故発生等の状況や対策を共有します。

・9. 苦情受付体制

当法人によって「横浜市内所在施設の苦情解決に関する規程」が策定されています。この規程に従い、横浜市天神ホームは苦情受付体制を整備しています。苦情受付担当者（生活相談員）や苦情解決責任者（施設長）、第三者委員等の規定を定め、施設内の掲示や重要事項説明書に記載し説明を行うと共に、広報紙や家族会を通じて周知を図っていきます。

また、施設内に御意見箱を設置しています。また、利用者アンケートを実施し要望等の把握に努めていきます。

・10. 防犯、防災、緊急時の対応

(1) 防犯について

設備上オートロック式にはなっていますが、昼間は面会簿及び事務所職員による来所者のチェックの徹底、夜間は管理宿直者の巡回・監視及び介護職員の巡回の徹底を図ります。

(2) 防災について

当施設は高層建建築物の4、5階部分であるため、建物全体の共同防火管理協議事項に基づき、「浦舟複合福祉施設」利用の各団体が全体を守ろうという意識で防災に取り組んでいきます。

「天神ホーム消防計画」に従い自衛消防隊を組織し日常の点検や防災訓練を実施し非常時に備えます。

(3) 緊急時の対応

緊急時連絡網を作成、理事長→管理職→主任等→各職員に指示、出勤命令が伝達され、近隣の職員による第一出動隊が対応、必要に応じて第二出動隊が出動する体制となっています。

・11. 近隣の他機関（福祉・保健・医療機関等）との連携

利用者が在宅から当施設に入所しても、可能な限りこれまでの生活の継続性とケアの連続性が確保されることが重要であると考えます。

そのため、地域の生活者である利用者がこれまで関わってきた地域ケアプラザや居宅介護支援事業者等は在宅での生活と施設での生活との間に断絶が生じないよう、その隙間を埋める仕組みとして大きな役割を果たすことが期待でき、今後も情報交換等、連携を深めていきます。

特別養護老人ホームは社会福祉法人の施設として、日頃から近隣の福祉・保健・医療機関等と連携を図ることはその社会的使命であると考えます。特に災害時には避難受入施設として利用者だけでなく地域の高齢者等の生命と生活を守る拠点として被災者の緊急受け入れのほか、備蓄食糧等緊急救援物資の提供についても、関係機関と密接に連携して取り組みます。

12. 地域団体（町内会・地区社協等）との連携

家庭や地域とのつながりを重視する観点から、当施設では利用者を町内会や地区社協等の地域団体の催し（文化・社会活動、レク、飲食や買い物）に積極的に参加・見学の機会を確保していきます。

また、施設の広報紙「おあしす」を発刊し、施設の情報を町内会や地区社協等に広報するほか、近隣保育園児や小学生等との交流やボランティア活動、見学者の受入れの場など地域福祉の拠点となるよう連携を深めます。

当施設は浦南複合福祉施設の4、5階にあり、8階にある区社協とは各種ボランティアの紹介を依頼することや、区社協での催しに利用者が参加する等連携しながら施設運営を進めていきます。

ボランティアの方々も積極的に活動をしていただく。現在は理容のボランティアが月に1回理髪を行っています。この他、朗読・傾聴ボランティアが月2回、歌声・歌謡ボランティアは月1回、裁縫ボランティア2団体が月1回活動しており、今年度も引き続きボランティア活動を依頼していきます。

「保育園、学校等の交流」

① みなみマーノ保育園

保育園行事（運動会、作品展、クリスマス会）への利用者の見学
ホームの行事（クリスマス会等）への園児さんの参加

② 睦町保育園

園児さんとお花見を通しての交流会（4月）

③ 中村小学校4年1組との交流（1回/2ヶ月）

④ 中学校・職業体験等

13. 個人情報の保護体制

個人情報保護法の制定により、個人情報管理に対する国民の意識の変化に伴いサービス利用者や社会が社会福祉法人に要求する管理レベルは飛躍的に高まっています。社会福祉施設が取り扱う個人情報の内容や性質からも他の事業分野以上の厳格な管理の実施が強く求められていることを各職員は念頭に置き、以下の取組を行っています。

① 「(福) 横浜社会福祉協会個人情報管理規程」に従い個人情報保護を実践していきます。

② 職員研修…1回/3ヶ月

内容： ・個人情報の取り扱い ・従事者の遵守事項
・従事者が負うべき横浜市個人情報の保護に関する罰則並びに民事上の責任等

14. 情報公開の取組み

介護保険の実施に伴い、利用者が介護サービスを適切に選択できるよう十分な情報公開を行うことが重要となっています。

利用者は良いサービスを選択したい希望を持っているので、施設がきちんとした情報を公開することによって、利用者から選択され、そのことによって、さらに施設の介護サービスの質が向上することが期待できます。

そこで、当施設ではホームページにより施設案内、基本情報を公開、常時更新に努め最新の情報を提供していきます。また、広報紙「おあしす」を発刊、施設情報・利用者の近況等身近な情報を家族や地域・関係機関に随時提供します。

当法人は「社会福祉法人 横浜社会福祉協会情報公開規程」が策定されており、当施設もその規程

に従い情報公開に努め、利用者等の理解と信頼の確立に努めていきます。
介護保険制度上の情報公表制度等に迅速に対応していきます。

15. 衛生管理への取り組み

施設は利用者にとって生活の場です。

利用者の快適な生活確保のためには、利用者の高齢、虚弱という特質を十分考慮に入れ、施設の衛生管理及び感染症・中毒等の発生や予防に最大限努力していきます。

「感染症及び食中毒の予防及びまん延防止のための指針」に基づき感染症対策委員会を中心に、予防対策を実施していきます。

「予防実施計画」

- ・職員教育 …感染症等についての研修や学習会を実施し職員の意識の向上。
- ・インフルエンザ…予防接種実施（利用者・家族に同意を得られた場合）
- ・結核 …胸部レントゲン検査 1回/年
- ・皮膚疾患 …皮膚科医師の往診 1回/月
- ・健康診断 …2回/年

【管理運営基本方針】

社会福祉法人 横浜社会福祉協会 基本理念

- ◎ 質の高い福祉サービスを提供します。
 - ・個人満足が得られるよう、利用者一人ひとりの個性や特徴、嗜好を大切にします
 - ・利用者のニーズを正しく把握した個別援助計画を作成すると共に、利用者の状況に応じて個別援助計画の見直しを行います。
 - ・「事故防止・事故対応マニュアル」等により、事故防止のための定期的・組織的対応を行います。
 - ・利用者（代弁者）や家族がサービスについての要望や苦情を訴えやすい仕組みにします。
 - ・職員の援助技術の向上・一貫性の確保のため研修等に取り組みます。

- ◎ 利用者の人権を大切にします。
 - ・緊急やむを得ない場合を除き身体拘束を廃止するため、具体的で明確な対応策を講じます。
 - ・利用者を傷つけるような職員の言動、介護放棄、虐待などが行われないよう具体策を講じます。
 - ・必要な利用者には成年後見制度や地域福祉権利擁護事業の利用支援を行います。
 - ・利用者と家族との交流の機会を積極的に設けます。

- ◎ 利用者のプライバシーを尊重します。
 - ・個人の生活が確保されるような施設面での工夫・取組を行います。
 - ・個人情報に関する守秘義務の取扱を適切に行います。

- ◎ 地域社会との交流を活発にします。
 - ・施設の専門性を活かした地域住民に対する相談・サービスを提供します。
 - ・施設の地域開放、チイキコミュニティへの働きかけを行います。
 - ・施設の事業に関する提供を行います。
 - ・ボランティア活動等を促進します。

上記、法人経営理念のもと、私たち横浜市天神ホームは「お一人おひとりを大切に。在宅生活の延長を」をモットーに、『お一人おひとりの生き方を大切に』・『目的を持った生活を大切に』・『ご家族や他の人とのふれあいの機会を大切に』という3つの大切の実現を目指します。

当施設の居室は個室及び個室対応が出来る二人部屋となっており、従来型特養ですが4つの小単位に分かれています。この特性を最大限に活かし家庭的で利用者本位のサービス提供に努めます。さらに個人の尊厳を尊重し、利用者がその有する能力に応じ自立した日常生活を営むよう支援いたします。

また、短期入所生活介護においても、常に利用者の立場に立ったサービス提供に努め、ご家族の介護負担の軽減や、利用者の在宅生活の継続への援助を行ってまいります

平成21年度 職員研修計画

特別養護老人ホーム横浜市天神ホーム

福祉サービスの基本は「人を相手とし、人の手によって行われる専門的なサービス」であり、利用者と施設職員という人対人の関係である。特に個別処遇に取り組む当施設では、利用者と職員とはより密接な人間関係となる。そのため、職員のコミュニケーション能力と気づきを得た後の問題解決能力の向上のため、研修はますます重要になり、研修カリキュラムの開発と継続的な教育・研修が欠かせない。

そこで、当施設の運営に当たっては、施設研修計画実施要綱に基づき毎年度、職員研修計画を定め体系的に研修すると共に、研修報告書により研修結果のフォローアップに努める。

平成21年度 職員研修計画

1. 階層別研修

	研 修 の ね ら い
新任職員 (1年未満の職員)	<ul style="list-style-type: none"> ○ スムーズな職場適応を図る ○ 基礎的知識・態度や技術を習得する ○ 社会人・組織人としての自覚・知識を習得する。 ○ 専門性の基礎作りを行う。
3年未満員	<ul style="list-style-type: none"> ○ 職業人としての自己の確立を図る。 ○ 実践的技術・知識の習得と応用 ○ 各職種の専門性の拡大を図る。 ○ 職業観の確立を図る。 ○ 福祉の基礎的資格を取得する。
3年以上者	<ul style="list-style-type: none"> ○ 専門性の深化を図る。 ○ 福祉サービスの動向を見据えた最新の知識・技術を発展させる。 ○ 実践的な問題解決能力を取得する。
指導的職員 (役職者等)	<ul style="list-style-type: none"> ○ 高度な専門知識、技術を習得する。 ○ スーパーバイザーとしての役割を自覚する。 ○ サービスの企画力や評価力を高める。 ○ 職員指導に関する知識、技術を習得する。
管 理 者	<ul style="list-style-type: none"> ○ 組織的活動の意義と内容の理解。 ○ 管理者としての役割を自覚する。 ○ 管理者としての問題解決能力、総合的判断力、戦略的形成力を高める。 ○ 地域福祉の推進役としての力量の向上。

2. 研修の態様

研 修 内 容		
職 場 研 修	<u>施設内研修</u> ○ 感染症及び食中毒の予防及びまん延防止のための研修 年2回以上 ○ 褥瘡対策研修 年2回以上 ○ ターミナルに関する研修（実施にあたっての精神的ケア研修含む） 年2回以上 ○ 介護事故の発生又はその再発防止に関する研修 年1回以上 ○ 介護事故の発生等緊急時の対応に関する研修 年1回以上 ○ 倫理及び法令遵守に関する研修（プライバシー保護等） 年1回以上 ○ 個人情報保護に関する研修 年4回以上 ○ 身体拘束廃止の研修 年2回以上 ○ 認知症及び認知症ケアに関する研修 年1回以上 ○ 専門家による研修（歯科医師・福祉関係者等） 年3回程度	
	<u>法人内研修</u> ○ 介護主任会議（法人内入所施設、介護主任による勉強会、研修会） 年6回 ○ 栄養士会議（法人内入所施設、栄養士による 〃 ） 年3回 ○ 看護主任会議（ 〃 看護主任による 〃 ） 年3回 ○ 経理事務職員研修（法人内各施設事務員による情報交換、研修） 年4回 ○ 介護職員交換実習（法人内入所施設にて相互に職員派遣し研修） 年1回 ○ 新採用職員採用時研修（個人情報保護、介護事故予防他） 年1回 ○ 新採用職員フォローアップ研修（ 〃 ） 年1回	
	研 修 内 容	
	外 部 研 修	<u>県・横浜市・南区・市社協等</u> ○ 神奈川県 介護保険事業者講習会 年1回 ○ 横浜市 衛生管理講習会 年1回 ○ 南区 給食施設における栄養管理講習会 年2回 ○ 横浜市 感染症対策指導者要請講習会 年1回 ○ 南区 感染症対策研修会 年1回 ○ 南区 消防操法技術訓練会 年1回 ○ 市社協（高齢福祉部会→各研究会・特養分科会等） 各々年6回程度 ○ ウイリング横浜（介護知識、介護技術、OJT研修等） 随 時 ○ かなふくセミナー（ 〃 ） 随 時 ○ 南区（特定給食施設栄養管理研修会） 年2回 等
		<u>民間事業者等</u> ○ 事業者未定（スキルアップセミナー、ターミナルケア、認知症等） 随 時

1日の生活

6:00 起床



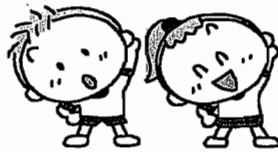
8:00 朝食

10:00 水分補給

一般浴・リフト浴 (月・火・水・金・土・日)



11:30 ラジオ体操



12:00 昼食

14:30 レクリエーション・クラブ活動

機械浴 (月・火・水・金・土・日)



15:00 おやつ

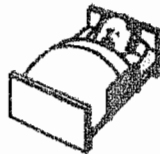


18:00 夕食

20:00 水分補給 眠前薬



21:00 就寝



横浜市天神ホーム週間予定表

月	0	1	2	3	4	5	6	7	8	9	10	11	12	13	14	15	16	17	18	19	20	21	22	23	24	備考
月	消灯	オムツ交換	洗面離床	朝食	朝食片付	ミーティング	一般浴 リフト浴 水分補給 ラジオ体操 オムツ交換	離床誘導	朝食片付	朝食	朝食片付	屋敷片付	屋敷片付	屋敷片付	屋敷片付	朝食	朝食	朝食	朝食	朝食	消灯準備 オムツ交換 水分補給	消灯	オムツ交換	消灯	消灯	
火	消灯	オムツ交換	洗面離床	朝食	朝食片付	ミーティング	一般浴 リフト浴 水分補給 ラジオ体操	離床誘導	朝食片付	朝食	朝食片付	屋敷片付	屋敷片付	屋敷片付	屋敷片付	朝食	朝食	朝食	朝食	朝食	消灯準備 オムツ交換 水分補給	消灯	オムツ交換	消灯	消灯	
水	消灯	オムツ交換	洗面離床	朝食	朝食片付	ミーティング	一般浴 リフト浴 水分補給 ラジオ体操	離床誘導	朝食片付	朝食	朝食片付	屋敷片付	屋敷片付	屋敷片付	屋敷片付	朝食	朝食	朝食	朝食	朝食	消灯準備 オムツ交換 水分補給	消灯	オムツ交換	消灯	消灯	
木	消灯	オムツ交換	洗面離床	朝食	朝食片付	ミーティング	水分補給 ラジオ体操	離床誘導	朝食片付	朝食	朝食片付	屋敷片付	屋敷片付	屋敷片付	屋敷片付	朝食	朝食	朝食	朝食	朝食	消灯準備 オムツ交換 水分補給	消灯	オムツ交換	消灯	消灯	
金	消灯	オムツ交換	洗面離床	朝食	朝食片付	ミーティング	一般浴 リフト浴 水分補給 ラジオ体操	離床誘導	朝食片付	朝食	朝食片付	屋敷片付	屋敷片付	屋敷片付	屋敷片付	朝食	朝食	朝食	朝食	朝食	消灯準備 オムツ交換 水分補給	消灯	オムツ交換	消灯	消灯	
土	消灯	オムツ交換	洗面離床	朝食	朝食片付	ミーティング	一般浴 リフト浴 水分補給 ラジオ体操	離床誘導	朝食片付	朝食	朝食片付	屋敷片付	屋敷片付	屋敷片付	屋敷片付	朝食	朝食	朝食	朝食	朝食	消灯準備 オムツ交換 水分補給	消灯	オムツ交換	消灯	消灯	
日	消灯	オムツ交換	洗面離床	朝食	朝食片付	ミーティング	一般浴 リフト浴 水分補給 ラジオ体操	離床誘導	朝食片付	朝食	朝食片付	屋敷片付	屋敷片付	屋敷片付	屋敷片付	朝食	朝食	朝食	朝食	朝食	消灯準備 オムツ交換 水分補給	消灯	オムツ交換	消灯	消灯	

平成21年度

年間予定表

【行事・クラブ活動・リハビリ・レクリエーション・ボランティア・各種会議、委員会】


尚、各クラブの指導はボランティアの方々です。

特別養護老人ホーム横浜市天神ホーム

平成21年度

4月			5月			6月		
1	水	朗読クラブ・お好み食(かりん)	1	金		1	月	お花教室(クラブ)
2	木	利用者外出	2	土		2	火	
3	金	天理教磯子支部ボランティア	3	日	お菓子販売 天理教磯子支部ボランティア	3	水	朗読クラブ・お好み食(かりん) 天理教磯子支部ボランティア
4	土		4	月	お花教室(クラブ)	4	木	利用者外出
5	日	お菓子販売	5	火	端午の節句	5	金	
6	月	お花教室(クラブ)	6	水	朗読クラブ・お好み食(かりん)	6	土	
7	火	理容	7	木	利用者外出	7	日	お菓子販売
8	水	お好み食(けやき)	8	金	本大岡ボランティア	8	月	
9	木	歌謡クラブ、買い物外出	9	土		9	火	理容・食事向上委員会
10	金	本大岡ボランティア	10	日	お菓子販売	10	水	お好み食(けやき)
11	土		11	月		11	木	歌謡クラブ・買い物外出
12	日	お菓子販売	12	火	食事向上委員会	12	金	本大岡ボランティア
13	月		13	水	お好み食(けやき)	13	土	
14	火	食事向上委員会	14	木	歌謡クラブ・春の日帰り旅行	14	日	お菓子販売
15	水	朗読クラブ・お好み食(あんず)	15	金		15	月	
16	木	ケース会議	16	土	ビデオ鑑賞	16	火	事故防止委員会 感染症対策委員会
17	金		17	日	お菓子販売	17	水	朗読クラブ・お好み食(あんず)
18	土	ビデオ鑑賞	18	月		18	木	ケース会議
19	日	お菓子販売	19	火	理容・事故防止委員会	19	金	
20	月		20	水	朗読クラブ・お好み食(あんず)	20	土	ビデオ鑑賞
21	火	事故防止委員会	21	木	ケース会議・春の日帰り旅行	21	日	お菓子販売
22	水	お好み食(ぼぶら)	22	金	歌声クラブ・入退所判定委員会	22	月	おやつレク(4F)
23	木	職員会議・おやつレク(5F)	23	土		23	火	褥瘡対策委員会
24	金	歌声クラブ・入退所判定委員会	24	日	お菓子販売	24	水	お好み食(ぼぶら)
25	土		25	月	おやつレク(4F)	25	木	職員会議・おやつレク(5F)
26	日	お菓子販売	26	火	褥瘡対策委員会	26	金	歌声クラブ・入退所判定委員会
27	月	おやつレク(4F)	27	水	お好み食(ぼぶら)	27	土	
28	火	理容・褥瘡対策委員会	28	木	職員会議・おやつレク(5F)	28	日	お菓子販売
29	水		29	金		29	月	
30	木		30	土		30	火	理容・食事向上委員会
			31	日	お菓子販売			


平成21年度

7月			8月			9月		
1	水	朗読クラブ・お好み食(かりん)	1	土		1	火	理容
2	木	開所記念祭 	2	日	お菓子販売	2	水	朗読クラブ・お好み食(かりん)
3	金	天理教磯子支部ボランティア	3	月	お花教室(クラブ) 天理教磯子支部ボランティア	3	木	利用者外出 天理教磯子支部ボランティア
4	土		4	火		4	金	
5	日	お菓子販売	5	水	朗読クラブ・お好み食(かりん)	5	土	
6	月	お花教室(クラブ)	6	木	利用者外出	6	日	お菓子販売
7	火		7	金		7	月	お花教室(クラブ)
8	水	お好み食(けやき)	8	土		8	火	食事向上委員会
9	木	歌謡クラブ・買い物外出	9	日	お菓子販売	9	水	お好み食(けやき)
10	金	本大岡ボランティア	10	月		10	木	歌謡クラブ・買い物外出
11	土		11	火	理容・食事向上委員会	11	金	本大岡ボランティア
12	日	お菓子販売	12	水	お好み食(けやき)	12	土	
13	月		13	木	歌謡クラブ・買い物外出	13	日	お菓子販売
14	火	食事向上委員会	14	金	本大岡ボランティア	14	月	
15	水	朗読クラブ・お好み食(あんず)	15	土	ビデオ鑑賞	15	火	事故防止委員会 感染症対策委員会
16	木	ケース会議	16	日	お菓子販売	16	水	朗読クラブ・お好み食(あんず)
17	金		17	月		17	木	ケース会議
18	土	ビデオ鑑賞	18	火	事故対策委員会	18	金	
19	日	お菓子販売	19	水	朗読クラブ・お好み食(あんず)	19	土	敬老祭
20	月		20	木	ケース会議	20	日	お菓子販売
21	火	理容・事故対策委員会	21	金		21	月	
22	水	お好み食(ぼぶら)	22	土		22	火	理容・褥瘡対策委員会
23	木	職員会議・おやつレク(5F)	23	日	複合施設夏祭り・お菓子販売	23	水	お好み食(ぼぶら)
24	金	歌声クラブ・入退所判定委員会	24	月	おやつレク(4F)	24	木	職員会議・おやつレク(5F)
25	土		25	火	褥瘡対策委員会	25	金	歌声クラブ・入退所判定委員会
26	日	お菓子販売	26	水	お好み食(ぼぶら)	26	土	
27	月	おやつレク(4F)	27	木	職員会議・おやつレク(5F)	27	日	お菓子販売
28	火	褥瘡対策委員会	28	金	歌声クラブ・入退所判定委員会	28	月	おやつレク(4F)
29	水		29	土		29	火	
30	木	納涼祭	30	日	お菓子販売	30	水	
31	金		31	月				

平成21年度

10月			11月			12月		
1	木	利用者外出	1	日	お菓子販売	1	火	
2	金		2	月	お花教室(クラブ)	2	水	朗読クラブ・お好み食(かりん)
3	土	天理教磯子支部ボランティア	3	火	理容・天理教磯子支部ボランティア	3	木	利用者外出 天理教磯子支部ボランティア
4	日	お菓子販売	4	水	朗読クラブ・お好み食(かりん)	4	金	
5	月	お花教室(クラブ)	5	木	利用者外出	5	土	
6	火		6	金		6	日	お菓子販売
7	水	朗読クラブ・お好み食(かりん)	7	土		7	月	お花教室(クラブ)
8	木	秋の日帰り旅行・歌謡クラブ	8	日	お菓子販売	8	火	食事向上委員会
9	金	本大岡ボランティア	9	月		9	水	
10	土		10	火	食事向上委員会	10	木	歌謡クラブ・買い物外出
11	日	お菓子販売	11	水		11	金	本大岡ボランティア
12	月		12	木	歌謡クラブ・買い物外出	12	土	
13	火	理容・食事向上委員会	13	金	本大岡ボランティア	13	日	お菓子販売
14	水	お好み食(けやき)	14	土		14	月	
15	木	秋の日帰り旅行	15	日	お菓子販売	15	火	事故防止委員会 感染症対策委員会・理容
16	金		16	月		16	水	朗読クラブ・お好み食(あんず)
17	土	ビデオ鑑賞	17	火	事故対策委員会	17	木	ケース会議
18	日	お菓子販売	18	水	朗読クラブ・お好み食(あんず)	18	金	
19	月		19	木	ケース会議	19	土	ビデオ鑑賞
20	火	事故対策委員会	20	金		20	日	お菓子販売
21	水	朗読クラブ・お好み食(あんず)	21	土	ビデオ鑑賞	21	月	
22	木	職員会議・おやつレク(5F)	22	日	お菓子販売	22	火	褥瘡対策委員会
23	金	歌声クラブ・入退所判定委員会	23	月	おやつレク(4F)	23	水	
24	土		24	火	理容・褥瘡対策委員会	24	木	クリスマス会
25	日	お菓子販売	25	水		25	金	歌声クラブ・入退所判定委員会
26	月	おやつレク(4F)	26	木	職員会議・おやつレク(5F)	26	土	
27	火	褥瘡対策委員会	27	金	歌声クラブ・入退所判定委員会	27	日	お菓子販売
28	水	お好み食(ぼぶら)	28	土		28	月	職員会議
29	木	ケース会議	29	日	お菓子販売	29	火	
30	金		30	月		30	水	
31	土					31	木	

平成21年度

1月			2月			3月		
1	金	元旦 おせち料理 	1	月	お花教室(クラブ)	1	月	お花教室(クラブ)
2	土		2	火		2	火	
3	日		3	水	節分祭・朗読クラブ・お好み食(かりん) 天理教磯子支部ボランティア	3	水	ひな祭・朗読クラブ・お好み食(かりん) 天理教磯子支部ボランティア
4	月		4	木	利用者外出	4	木	利用者外出
5	火	理容	5	金		5	金	
6	水	朗読クラブ・お好み食(かりん)	6	土		6	土	
7	木	初詣	7	日	お菓子販売	7	日	お菓子販売
8	金	本大岡ボランティア	8	月		8	月	
9	土		9	火	食事向上委員会	9	火	理容・食事向上委員会
10	日	お菓子販売	10	水	お好み食(けやき)	10	水	お好み食(けやき)
11	月		11	木	歌謡クラブ・買い物外出	11	木	歌謡クラブ・買い物外出
12	火	食事向上委員会	12	金	本大岡ボランティア	12	金	本大岡ボランティア
13	水	お好み食(けやき)	13	土		13	土	
14	木	歌謡クラブ、買い物外出	14	日	お菓子販売	14	日	お菓子販売
15	金		15	月		15	月	
16	土	ビデオ鑑賞	16	火	理容・事故対策委員会	16	火	事故対策委員会
17	日	お菓子販売	17	水	朗読クラブ・お好み食(あんず)	17	水	朗読クラブ・お好み食(あんず)
18	月	お花教室(クラブ)	18	木	ケース会議	18	木	ケース会議
19	火	事故防止委員会	19	金		19	金	
20	水	朗読クラブ・お好み食(あんず)	20	土	ビデオ鑑賞	20	土	ビデオ鑑賞
21	木	ケース会議	21	日	お菓子販売	21	日	お菓子販売
22	金	歌声クラブ・入退所判定委員会	22	月	おやつレク(4F)	22	月	おやつレク(4F)
23	土		23	火	褥瘡対策委員会	23	火	褥瘡対策委員会
24	日	お菓子販売	24	水	お好み食(ぼぷら)	24	水	お好み食(ぼぷら)
25	月	おやつレク(4F)	25	木	職員会議・おやつレク(5F)	25	木	職員会議・おやつレク(5F)
26	火	褥瘡対策委員会・理容	26	金	歌声クラブ・入退所判定委員会	26	金	歌声クラブ・入退所判定委員会
27	水	お好み食(ぼぷら)	27	土		27	土	
28	木	職員会議・おやつレク(5F)	28	日	お菓子販売	28	日	お菓子販売
29	金					29	月	
30	土					30	火	理容
31	日	お菓子販売				31	水	

平成21年度収支予算書

特別養護老人ホーム 横浜市天神ホーム (単位:千円)

勘定科目		21年度予算額	20年度予算額	差引増減額
経 常 活 動 に よ る 収 入	介護福祉施設介護料収入	[248,628]	[234,154]	[14,474]
	介護報酬収入	230,177	216,688	13,489
	利用者負担金	18,451	17,466	985
	居宅介護料収入	[27,313]	[32,267]	[△ 4,954]
	介護報酬収入	25,059	29,435	△ 4,376
	利用者負担金収入	2,254	2,832	△ 578
	居宅介護支援介護利用料	[0]	[0]	[0]
	利用者等利用料収入	[52,097]	[52,832]	[△ 735]
	介護福祉施設利用料収入	0	0	0
	食費収入	38,639	39,014	△ 375
	居住費収入	13,458	13,818	△ 360
	管理費収入	0	0	0
	その他の利用料収入	0	0	0
	その他の事業収入	[5,980]	[7,967]	[△ 1,987]
	補助金収入	3,840	6,560	△ 2,720
	市町村特別事業収入	0	0	0
	受託収入	2,140	1,407	733
	寄附金収入	[5]	[5]	[0]
	借入金利息補助金収入	[0]	[0]	[0]
	受取利息配当金収入	[1,625]	[1,625]	[0]
	事業外収入	[1,600]	[1,805]	[△ 205]
	受入研修費収入	100	272	△ 172
	職員等給食費収入	-1,500	1,533	△ 33
	雑収入	[160]	[942]	[△ 782]
	雑収入	160	432	△ 272
	年金共済退職金収入	0	510	△ 510
経常活動収入計 ①	337,408	331,597	5,811	

平成21年度収支予算書

特別養護老人ホーム 横浜市天神ホーム (単位:千円)

勘定科目		21年度予算額	20年度予算額	差引増減額
経常活動による収支	人件費支出	[219,540]	[207,117]	[12,423]
	役員報酬	0	0	0
	職員俸給	106,102	99,999	6,103
	職員諸手当	51,358	49,600	1,758
	非常勤職金給与	36,130	34,513	1,617
	退職金	0	510	△ 510
	退職共済掛金	894	939	△ 45
	法定福利費	25,056	21,556	3,500
	経費支出	[90,957]	[93,845]	[△ 2,888]
	(直接介護支出)	(59,092)	(58,369)	(723)
	給食材料費	23,642	22,895	747
	介護用品費	3,300	3,265	35
	教養娯楽費	450	400	50
	医薬品費	440	336	104
	日用品費	1,180	1,143	37
	被服費	1,460	1,229	231
	消耗品費	600	586	14
	備品費	600	82	518
	保健衛生費	160	112	48
	車輛費	200	68	132
	車輛燃料費	300	303	△ 3
	光熱水費	26,760	27,950	△ 1,190
	燃料費	0	0	0
	本人支給金	0	0	0
	葬祭費	0	0	0
	(一般管理支出)	(31,865)	(35,476)	(△ 3,611)
	福利厚生費	1,030	950	80
	旅費交通費	60	40	20
	研修費	100	72	28
	通信運搬費	750	752	△ 2
事務消耗品費	500	282	218	
備品費	100	122	△ 22	
印刷製本費	50	41	9	
広報費	20	12	8	

平成21年度収支予算書

特別養護老人ホーム 横浜市天神ホーム (単位:千円)

勘定科目		21年度予算額	20年度予算額	差引増減額
経 支 常 活 動 に よ る 収 支	会議費	0	0	0
	修繕費	1,000	1,053	△ 53
	保守料	3,815	3,605	210
	賃借料	400	380	20
	保険料	750	502	248
	渉外費	0	0	0
	諸会費	185	190	△ 5
	租税公課	150	65	85
	委託料	17,305	21,960	△ 4,655
	手数料	750	720	30
	雑費	2,000	2,050	△ 50
	年金共済負担金	2,900	2,680	220
	在宅支援・事業費	0	0	0
	地域交流・地域協力医師謝金	0	0	0
	地域交流・運営協議会経費	0	0	0
	地域交流・事業費	0	0	0
	雑損失	[0]	[0]	[0]
	利用者負担軽減額	[465]	[465]	[0]
	借入金利息支出	[0]	[0]	[0]
	事業外支出	[1,560]	[1,523]	[37]
職員等給食費	1,560	1,523	37	
経常活動支出計 ②	312,522	302,950	9,572	
経常活動資金収支差額 ③ = ① - ②	24,886	28,647	△ 3,761	
施設整備等による 収入	設備資金借入金収入	[0]	[0]	[0]
	設備整備等補助金収入	[0]	[0]	[0]
	施設整備等寄付金収入	[0]	[0]	[0]
	固定資産売却収入	[0]	[0]	[0]
	器具及び備品売却収入	0	0	0
	車輛運搬具売却収入	0	0	0
	施設整備等収入計 ④	0	0	0

平成21年度収支予算書

特別養護老人ホーム 横浜市天神ホーム (単位:千円)

勘定科目		21年度予算額	20年度予算額	差引増減額
施設整備等による収支	固定資産取得支出	[500]	[0]	[500]
	土地取得支出	0	0	0
	建物取得支出	0	0	0
	車輛運搬具取得支出	0	0	0
	器具及び備品取得支出	500	0	500
	その他の取得支出	0	0	0
	施設整備等支出計 ⑤	500	0	500
施設整備等資金支出差額 ⑥ = ④ - ⑤		△ 500	0	△ 500
財務活動による収支	長期運営資金借入金収入	[0]	[0]	[0]
	投資有価証券売却収入	[0]	[0]	[0]
	設備資金借入金元金償還補助金収入	[0]	[0]	[0]
	設備資金借入金元金償還寄付金収入	[0]	[0]	[0]
	長期運営資金元金償還寄付金収入	[0]	[0]	[0]
	積立預金取崩収入	[0]	[1,458]	[△ 1,458]
	他会計区分繰入金収入	[0]	[0]	[0]
	会計区分外繰入金収入	[0]	[0]	[0]
	その他の収入	[0]	[0]	[0]
	財務活動等収入計 ⑦	0	1,458	△ 1,458
財務活動による収支	設備資金借入金元金償還金支出	[0]	[0]	[0]
	長期運営資金借入金元金償還金支出	[0]	[0]	[0]
	投資有価証券取得支出	[0]	[0]	[0]
	積立預金支出	[3,644]	[3,644]	[0]
	修繕積立預金積立支出	3,644	3,644	0
	退職給与引当金積立預金支出	0	0	0
	他会計区分繰入金支出	[0]	[0]	[0]
	会計区分外繰入金支出	[7,000]	[5,000]	[2,000]
	その他の支出	[0]	[0]	[0]
	財務活動等支出計 ⑧	10,644	8,644	2,000
財務活動等資金収支差額 ⑨ = ⑦ - ⑧		△ 10,644	△ 7,186	△ 3,458
予備費 ⑩		3,000	0	3,000
当期資金収支差額合計 ⑪ = ③ + ⑥ + ⑨ - ⑩		10,742	21,461	△ 10,719