

横浜市経済局

市民経済労働部雇用労働課 御中

横浜市技能文化会館 平成23年度 事業報告書 ＜添付資料＞

平成24年4月27日

指定管理者:株式会社キャリアライズ

資料一覧・目次

【技能職振興】

1. 技能職団体アンケート報告…………… 3
2. 匠プラザ「匠の技と魂」展示状況…………… 5
3. 匠プラザ校外学習状況…………… 7
(参考)来年度方針…………… 8

【会館運営】

1. 平成23年度利用実績…………… 9
2. 施設利用者アンケート調査報告書…………… 11
3. 貸室利用状況について…………… 16
4. 駐車場利用者アンケート…………… 18
5. 「利用者の集い」開催のご案内…………… 20
6. 【利用者の集い】ご意見ご質問内容…………… 21
7. (館内)掲示刷新事例…………… 22
8. 平成23年度年間保守業務実施一覧…………… 29
9. 修繕工事、備品購入一覧…………… 30
(参考)会館運営 来年度方針…………… 31

【会館事業】

1. H23年度会館講座アンケート集計…………… 32
2. 会館事業に対するご意見・ご感想…………… 36
3. 平成23年度会館講座一覧…………… 37
4. H23年度メディア掲載、登録サイト一覧…………… 39
5. H23年度チラシ配布先、訪問先一覧…………… 40
6. ホームページ月別訪問者数…………… 43
(参考)会館事業 来年度方針…………… 44

【しごと支援センター】

1. しごと支援センター通期利用実績…………… 45
2. しごと支援センター利用者アンケート…………… 49
3. しごと支援センター土曜法律相談実績…………… 53
4. 土曜法律相談内容と件数…………… 54
5. 訪問先一覧…………… 55
(参考)しごと支援センター 来年度方針…………… 57

横浜市技能職団体連絡協議会 様

横浜市技能文化会館

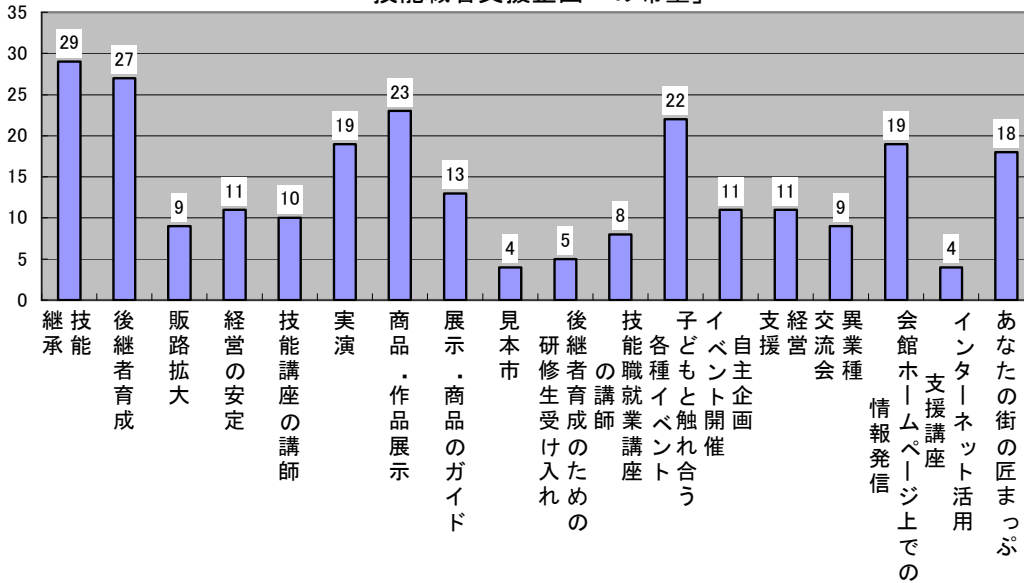
平成23年度 横浜市技能文化会館 アンケートのご報告

技能職振興 1

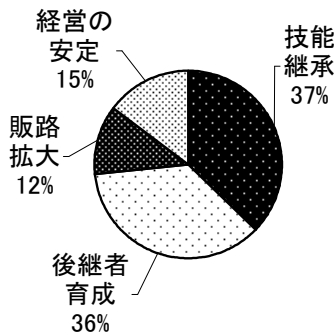
- 1 対象数
 (1)配布数 45団体
 (2)回答数 44団体

2 データまとめ

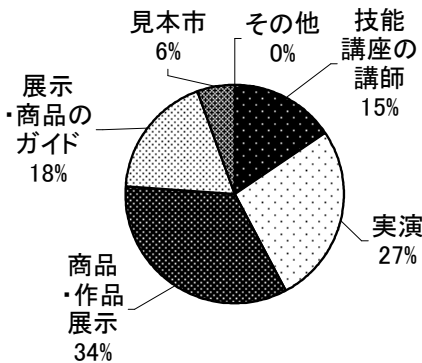
「技能職者支援企画への希望」



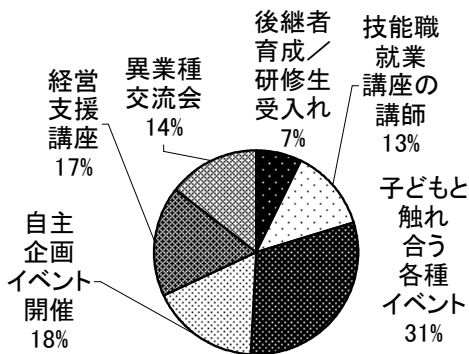
(1) 関心のある課題



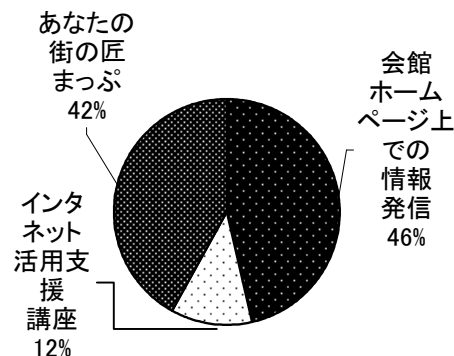
(2) 匠プラザ・ロビー等



(3) 会館全体



(4) インターネット活用



【匠】「匠の技と魂（こころ）展示」展示状況

7月15日（金）～ 「理美容師の展示」

“昭和30年代”と“理・美容師”をテーマに、当時の横浜の風景と理・美容の道具を紹介しています。

西洋理髪発祥の地である横浜。現在も数多く存在する横浜の理美容師に、脈々と匠の技と魂（こころ）は引き継がれています。



8月1日（月）～14日（日） 「和裁士の世界」

夏にふさわしい、代表的な「麻」織物3点、小千谷縮（おぢやちぢみ）・宮古上布（みやこじょうふ）・越後上布（えちごじょうふ）と和裁の道具を好評展示中！

特に、貴重な宮古上布の着物は、一流の腕を持つ和裁士ならではの技で、改めて蘇った、さり気なくも見事な逸品です。

協力：「神奈川県和服裁縫協同組合」

「山本きもの工房」内閣総理大臣賞受賞 和裁士 山本秀司 代表



開催案内チラシ

25周年企画

職人の技能と現代のくらし・しごと

匠の技と魂(こころ)展

技能職振興2

農漁業を中心に営まれていた人家78人の「横浜村」から、開港とともに外来文化を柔軟に受け入れ、国際都市へと大きな変貌を遂げた「横浜市」。その都市を創り上げ、生活と共に発達して来た、職人＝匠の技と魂(こころ)。その匠の「技能と暮らし」をテーマに、現場で実際に使われて来た道具の常設展示に加え、「現代のくらし・しごと」に通じる匠の道具や技・パネルを展示致します。匠による、貴重な実演・体験会もございます。

日時:
7月16日(土)
～8月31日(水)
9:00～19:00
(休館日:8月10日(水))

場所:
横浜市技能文化会館
1階 匠プラザ

ご参加方法:
当日お越し下さい。
参加多数の場合、お立見となりますが、ご了承くださいませ。

お問い合わせ先

〒231-8575
横浜市中区万代町
2丁目4番地7

TEL 045-681-6552
<http://gibun.jp>
または、「横浜市技能文化会館」で検索。

匠の実演・体験会
子どもアドベンチャー2011
～体験しよう！未来の君に会えるかも！～
『大工さんのノコギリ・カンナ削り体験』

横浜マイスターの大工さんから教わり、子どもたちが丸太のコースターを作ります。

■日時:8月17日(水)8月18日(木)
10:00～16:00(30分ずつ実施)

■場所:横浜市技能文化会館 1階匠プラザ

■ご参加方法:往復はがきにてご応募ください。応募多数の場合は、抽選。詳細は、『子どもアドベンチャー』で検索



常設・特別展示

「現代のくらし・しごと」をテーマに、「衣」「食」「住」「くらし・しごと」コーナーに分け、職人が実際に使用して来た道具や技・パネルを展示致します。いつまでも色あせることのない、昔から今に通じる、匠の技と魂(こころ)。その迫力をお伝えします。

装いあらたに25周年
匠の技と魂(こころ)に出会う場所

横浜市技能文化会館

案内資料(一部)

道具／和針箱

- 全てが機能的
 - 裁縫道具を収納
 - 布がたるまないための、検調器(けんちょうき) = 「かけはり」を付ける、縮台(くけだい)代わり
 - 「ものさし」入れ付き

和裁士の世界

協力:「神奈川県和服裁縫協同組合」
「山本きもの工房」
内閣総理大臣賞受賞 和裁士
山本秀司 代表

■匠プラザ校外学習状況

■2011/6/3(金)

座間市立西中学校 生徒 5名が来館

■2012/2/3(金)

世田谷区立船橋中学校 生徒 21名(1年生)が来館



参考) 技能職振興 来年度方針**技能職振興に関わる会館事業・広報活動へのご協力をお願い****I. 横浜市技能文化会館 3つの運営目的と現状の問題**

- **3つの運営目的** 当館は皆様に愛される施設であるため、**3つの目的**のもと運営をしております。
 1. **技能職の振興**…技能職の振興のため、講座・セミナー・催し物を展開。
 2. **勤労福祉**…働く人の福祉増進と文化向上を目指し、皆様の市民活動を支援。
 3. **就労支援**…働く人の情報源として、就労支援に関わる情報を各種ご用意。
- **現状の問題** ●**お客様の固定化** ●**お客様の高齢化** ●**会館の認知不足**

II. 現状の問題を解決する 平成 24 年度会館事業の方針

- **今後の大方針**…**新規ご利用者の獲得を目指す**
より幅広い層の多くのお客様（親子・働く女性・学生など）に愛されるために、キャリアライズの特徴を活かした新規サービスの充実を行います。
 1. **館内をより明るくするサービス**（館内に音楽放送の導入を検討中）と**室内装飾**（提出物など）を改善
 2. **会館事業の刷新**（以下の新名称でスタート） ※**下線部**に関してご相談させてください
 - ① **横浜 匠の学校** ～**技と魂を学ぶ**～
 - ② **横浜 暮らしの学校** ～**心豊かに楽しんで**～
 - ③ **横浜 しごとの学校** ～**役立つ力を身につける**～
 3. **ホームページの刷新**、**インターネットを使った広告機能の強化**など、**館全体の広報力改善**（一般企業・学校などへの広報強化）

III. 技連協の皆様へ 2つのお願い

- **匠の学校へのご協力お願い**（詳細内容は別紙）
職人講座を実施する為に、講師のご紹介をお願い致します。
魅力的かつ多種多様な講座を実施するために、技連協加盟団体以外の講師（例：そば打ち講座）の方でも、お知り合いがいらっしゃいましたらご紹介ください。
- **インターネット広報・取材のご協力お願い**
ホームページの刷新、インターネット広告の活用を考えています。

[インターネット広報で展開する内容]

1. **匠の学校** 講座の周知・集客に役立てます。
2. **技能まつり**などの周知・広報媒体の1つとして使用。
⇒各技能職団体の対外的なご活動の周知媒体として使用します。
3. **読者の興味を惹く、読み物**（例：技連協だよりとの連動）としての機能の充実。
⇒皆様のお仕事・ご活動のご紹介を致しますので、
取材・写真撮影・ホームページ使用素材ご提供のご協力をお願い致します。

以上

会館運営 1

平成23年度横浜市技能文化会館利用実績

月	日数	総 数		部 屋 別 内 訳												利用率 (%)	営利 件数	減免 件数
		入館者 人数	利用者 件数	多目的ホール		会議室・研修室		和室		トレーニング・オーデイオ		件数	人数	件数	人数			
				件数	人数	件数	人数	件数	人数	件数	人数							
4	29	20,750	867	19,215	123	6,305	512	9,702	99	923	133	2,285	62.0%	21	20			
5	30	19,010	824	17,609	97	5,597	495	8,741	98	935	134	2,336	57.2%	42	29			
6	29	25,950	921	24,029	139	9,886	555	10,857	101	1,053	126	2,233	66.2%	10	57			
7	30	23,010	889	21,314	123	8,815	535	9,218	90	832	141	2,449	61.7%	21	48			
8	30	25,640	860	23,746	133	10,684	519	9,875	79	845	129	2,342	59.7%	12	78			
9	29	21,790	865	20,179	109	7,014	529	10,036	101	1,016	126	2,113	62.3%	12	25			
10	30	25,810	956	23,899	133	9,672	589	10,938	102	1,070	132	2,219	66.4%	48	50			
11	29	27,600	951	25,557	124	9,403	580	12,531	119	1,436	128	2,187	68.3%	47	45			
12	27	20,320	780	18,822	111	7,364	504	9,595	103	916	62	947	63.3%	8	35			
1	27	18,160	772	16,815	84	5,480	475	8,703	94	832	119	1,800	59.6%	3	40			
2	28	24,850	887	23,010	129	9,975	519	9,810	105	1,094	134	2,131	66.0%	14	33			
3	30	24,470	903	22,658	113	8,940	544	10,606	108	1,001	138	2,111	62.7%	16	22			
計	348	277,360	10,475	256,853	1,418	99,135	6,356	120,612	1,199	11,953	1,502	25,153	62.9%	254	482			

※ 入館者には、匠プラザ、しごと支援センター利用者等も含む

トレーニング室個人利用集計

	4月	5月	6月	7月	8月	9月	上半期計	10月	11月	12月	1月	2月	3月	下半期計	平成23年度計
利用人数	78	59	93	83	89	74	476	73	77	20	66	78	66	380	856
前年度	58	55	76	80	69	61	399	65	75	61	73	60	49	383	782
前年比	(134.5%)	(107.3%)	(122.4%)	(103.8%)	(129.0%)	(121.3%)	(119.3%)	(112.3%)	(102.7%)	(32.8%)	(90.4%)	(130.0%)	(134.7%)	(99.2%)	(109.5%)

○12月はトレーニング室床工事のため実施回数2回

駐車場利用台数

	4月	5月	6月	7月	8月	9月	上半期計	10月	11月	12月	1月	2月	3月	下半期計	平成23年度計
利用台数	2,339	2,707	2,751	2,807	2,785	2,791	16,180	2,686	2,647	2,332	2,105	2,109	2,435	14,314	30,494
前年度	2,386	2,454	2,437	2,676	2,589	2,523	15,065	2,609	2,300	2,112	2,111	2,253	1,980	13,365	28,430
前年比	(98.0%)	(110.3%)	(112.9%)	(104.9%)	(107.6%)	(110.6%)	(107.4%)	(103.0%)	(115.1%)	(110.4%)	(99.7%)	(93.6%)	(123.0%)	(107.1%)	(107.3%)

○2月に駐車場工事(1機ずつ実施)

匠プラザ見学者数

	4月	5月	6月	7月	8月	9月	上半期計	10月	11月	12月	1月	2月	3月	下半期計	平成23年度計
見学者数	-	-	258	208	230	311	1,007	223	398	216	180	209	244	1,470	2,477

○今年度6月より調査開始

施設利用者アンケート

調査報告書

2011年11月

横浜市技能文化会館

調査の概要

- 調査の目的:横浜市技能文化会館の施設利用状況、施設運営面の満足度、ニーズを把握することで、利用者の求める施設運営に向けた改善、サービス向上を図る。
- 調査の内容:
 - ・横浜市技能文化会館全体について(知ったきっかけ/雰囲気/清潔感/利便性)
 - ・貸室について(選ぶ基準/利用頻度/利用目的/利用料金/予約の取りやすさ)
 - ・その他
- 調査期間:2011年9月1日～10月31日 ただし、休館日2回を除く
- 調査対象:同期間の施設利用者
- 調査方法:受付窓口にて依頼・回収
- 有効回答数:227

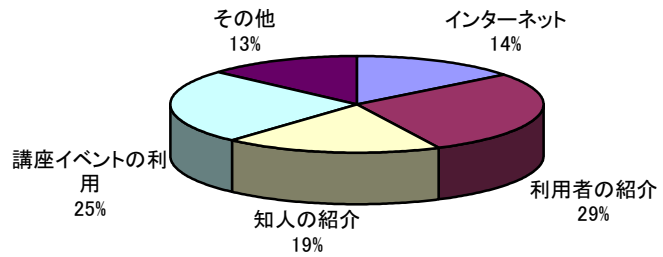
<横浜市技能文化会館全体について>

- 横浜技能文化会館を知ったきっかけは、紹介で利用している人が約5割、講座受講イベント参加は25%となっている。その他として、市報や市職員から等も挙げられている。
- 雰囲気は明るい・普通と回答した人93%、清潔感が良い・普通と回答した人が96%と高評価をいただいている。ただし、暗いと回答した中には節電の影響があると考えられる。
- 利便性は98%の人が良い・普通と回答している。悪いと回答した人は0.2%とわずかとなっている。

① 知ったきっかけ

	(人)
インターネット	29
利用者の紹介	57
知人の紹介	38
講座イベントの利用	50
その他	27

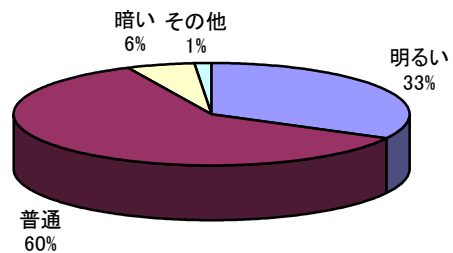
- ・市報
- ・通りがかりで
- ・市役所職員の方から
- ・サークルで使用
- ・ジョブマッチングよこはま
- ・以前利用した事がある



② 雰囲気

	(人)
明るい	74
普通	136
暗い	13
その他	3

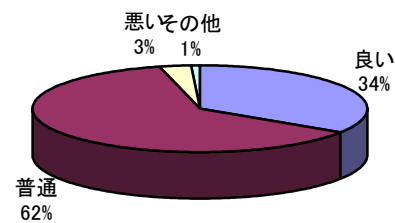
- ・今年度より何となく暗くなった
- ・繁華街にあるとは思えないくらい暗い
- ・体育室の雰囲気はとても悪い。あるグループが独占的に使用できると思っているらしい。



③ 清潔感

	(人)
良い	78
普通	141
悪い	7
その他	2

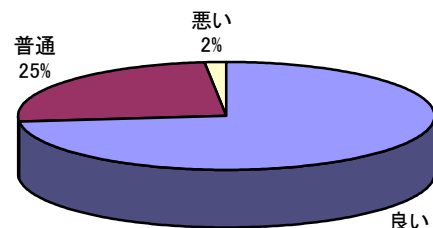
- ・茶器ポットが不潔な感じ
- ・きたないトイレ



④ 利便性

	(人)
良い	163
普通	55
悪い	4

- ・照明暗く、冷暖房よくない
- ・使用料の支払い方法
- ・コンセント数



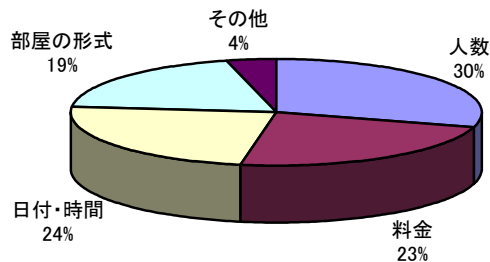
<貸室について>

- 部屋を選ぶ基準は、さまざまな理由により選んでいるようである。
- 利用頻度は、アンケート回答者に限れば、常連利用者のうち72%がほぼ毎月横浜市技能文化会館を利用していることになる。
- 利用目的は学習が34%と多くなっており、研修23%、会議19%と続いている。他にダンス、音楽の利用も各1割近くとなっている。
- 利用料金は普通との回答が72%、安いと回答した人は17%で、ほとんどの方にご納得して頂けている。
- 予約が取り難いと回答した人は13%だった。

①部屋を選ぶ基準

	(人)
人数	100
料金	79
日付・時間	82
部屋の形式	66
その他	13

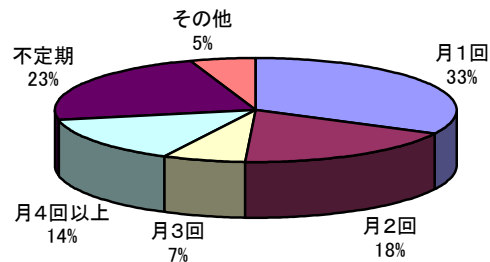
- ・広さ
- ・使用目的により
- ・利便性
- ・鏡とバー
- ・利用日に空いてる部屋を
- ・工作等の作業によいので
- ・昔から決まっていた



②利用頻度

	(人)
月1回	73
月2回	41
月3回	15
月4回以上	32
不定期	51
その他	12

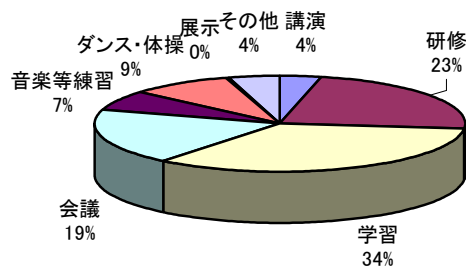
- ・年1回
- ・年2回
- ・2ヶ月に1回
- ・3ヶ月に1回
- ・毎週1回



③利用目的

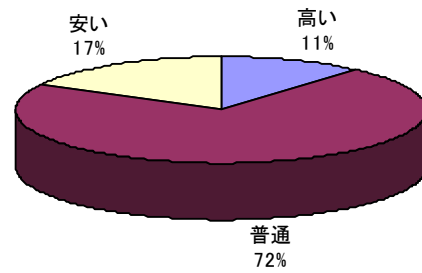
	(人)
講演	9
研修	59
学習	87
会議	48
音楽等練習	17
ダンス・体操	23
展示	1
その他	11

- ・トレーニング
- ・コンテスト
- ・句会
- ・美術



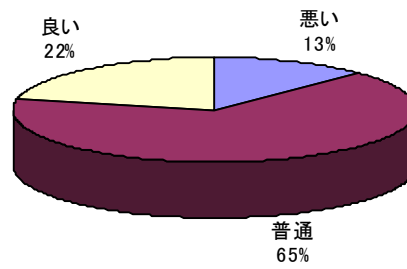
④利用料金は適当だと思いますか？

	(人)
高い	24
普通	152
安い	36



⑤予約の取り易さ

	(人)
悪い	26
普通	132
良い	44

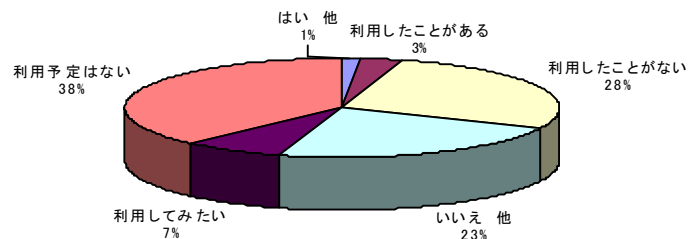


<その他>

- 無線LAN利用可能であることを知っている人は、32%と少なく、周知されていないことがわかった。
- 利用料金や付帯設備の割引があったら積極的に利用したいと回答した人が約7割であった。
- 駐車場があることを知らない人が33%となっていて、非常に多く感じる。
- ご利用者の年代は60歳以上の方が約半数となっている。20代30代の若い世代は14%と非常に少ない。

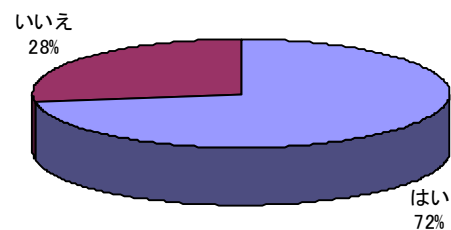
①無線LANが1日500円でご利用いただけることをご存知ですか？

	(人)
はい	66
利用したことがある	6
利用したことがない	57
いいえ	140
利用してみたい	15
利用予定はない	78



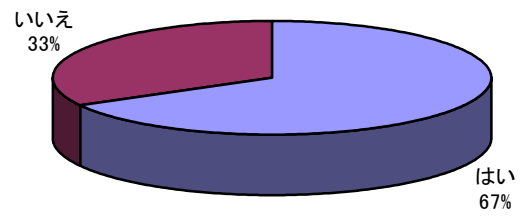
②利用回数に応じて部屋や付帯設備の利用料金割引制度があったら積極的にご利用しますか？

	(人)
はい	142
いいえ	54



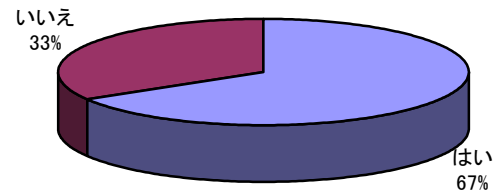
③貸室と付帯設備セットでご利用の場合、付帯設備の料金が割引になるとしたら、積極的にご利用しますか
(人)

はい	121
いいえ	60



④駐車場があることをご存知ですか？
(人)

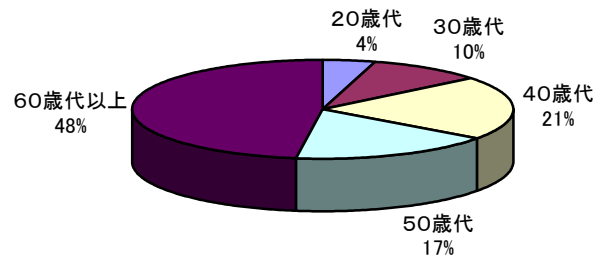
はい	143
いいえ	72



⑤お客さまのご年代

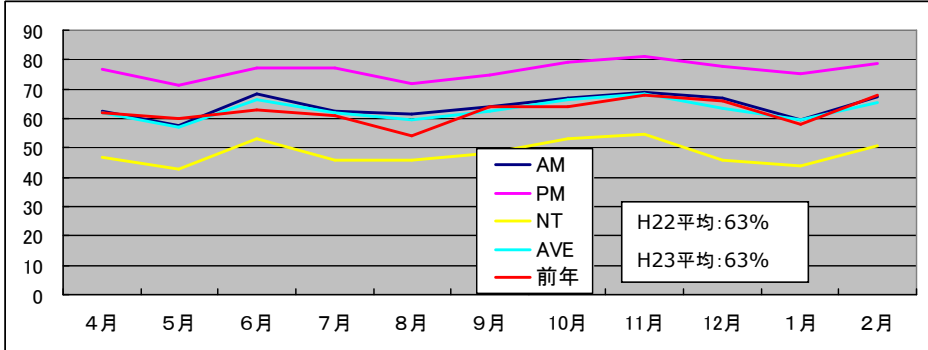
(人)

20歳代	11
30歳代	25
40歳代	53
50歳代	44
60歳代以上	122

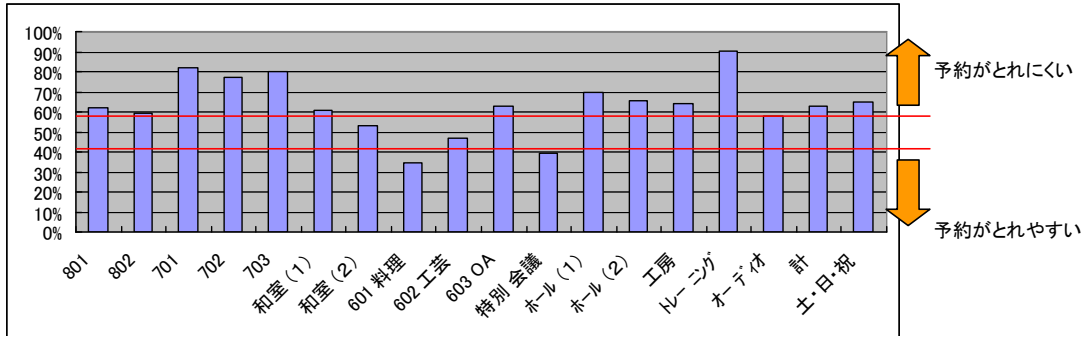


貸室のご利用状況について

月別(2011.4~2012.2月の稼働率(全室))

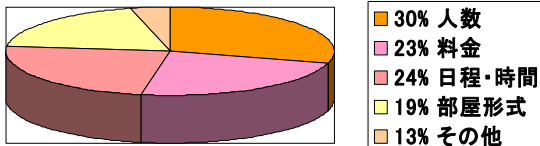


室別(2011.4~2012.2月)の稼働率



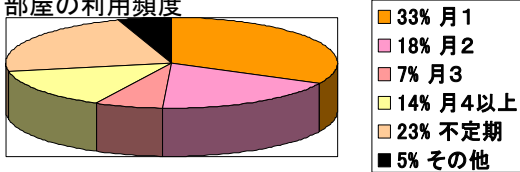
貸室について

部屋の選択基準



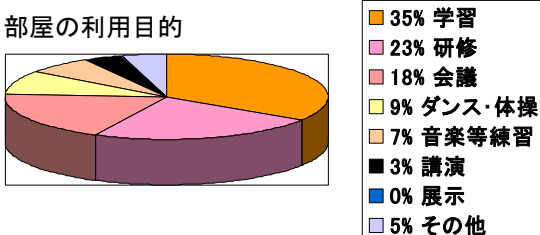
選択の基準は様々
特定の理由に偏ってはいない

部屋の利用頻度



月1回、2回ご利用の方が50%
市民サークル、学習などのご利用が
不定期なものはセミナー、講習が主。

部屋の利用目的



学習、研修といった分野が多い。(68%)
学習、研修で月1回-2回来館されているのか？

学習・研修・講習では、比較的多くの方が一度に
受講される影響と推測する。

貸室事業に関する課題

- 予約のあり方
多くの方にご利用いただきたい VS 安定的にご利用いただきたい
公平性、簡便性、透明性の担保
- 部屋による利用率の格差解消
- 料金体系の見直し、使い勝手の改善案を模索
午前中と夜間の設定料金に格差是正など
- ご利用者の高齢化
→ 幅広い年代の方にご利用いただくことと、ご高齢の方にも使いやすい施設にするための施策を検討
- ご利用者がより快適に、気軽にご利用できる施設にするために創意工夫が必要
- 設備・機材の老朽化対策（建物は25年経過）
- 技能文化会館の設立趣旨との整合性
匠、勤労福祉、しごと に根ざしたご利用の方をよりバックアップすべきではないか

駐車場利用者アンケート

調査の概要

- 調査の目的:横浜技能文化会館駐車場の利用状況、運営面の満足度、ニーズを把握をすることで、利用者の求める施設運営に向けた改善、サービス向上を図る。
- 調査の内容:利用目的・頻度・料金について・居住地域・利便性について
- 調査期間:2011年9月1日～9月30日
- 調査対象:同期間の駐車場利用者
- 調査方法:駐車場職員より依頼・回収
- 有効回答数:260

所見

●全体的に満足度が高く、自由意見欄にも否定的な意見が少なかった。
今後の利用率向上を求めたとき、満足度を下げないようどのように行うかが課題となる。

○利用目的

近隣施設利用者が半数を占めている。自由意見欄をみると、特にスタジアム利用者が多いかと思われる。当会館利用者は17%と少ない。

○利用頻度

月1回以上利用する方が半数以上を占めている。常連の固定客が非常に多い。

○料金

98%の方が料金に納得されているようである。

○居住地域

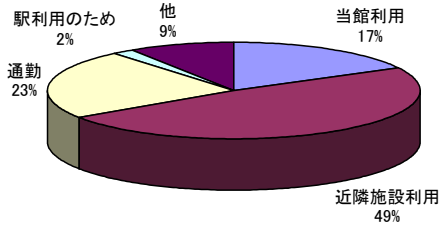
近隣の区に偏るかと思われたが、大きな偏りはなかった。市外からの利用者も30%いる。

○利便性

非常に満足度が高い。

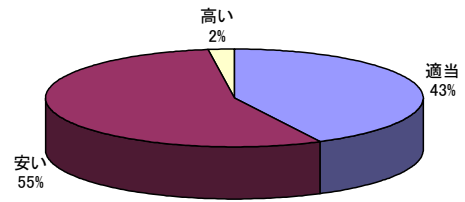
(人)

利用目的	当館利用	45
	近隣施設利用	126
	通勤	61
	駅利用のため	5
	他	24



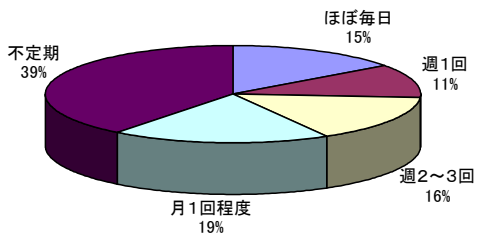
(人)

料金	適当	111
	安い	144
	高い	6



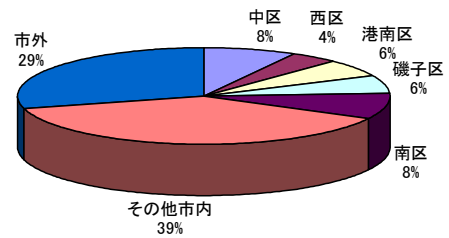
(人)

利用頻度	ほぼ毎日	39
	週1回	29
	週2～3回	41
	月1回程度	49
	不定期	103



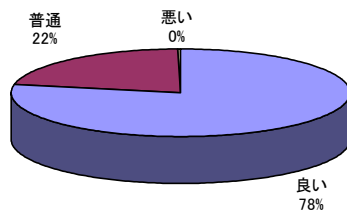
(人)

居住地域	中区	21
	西区	11
	港南区	15
	磯子区	16
	南区	22
	その他市内	99
市外	76	



(人)

利便性	良い	203
	普通	56
	悪い	1



平成 24 年 3 月 2 日

「横浜市技能文化会館利用者の集い」開催のご案内

横浜市技能文化会館
館長 西村 統行

拝啓

横浜市技能文化会館ご利用の皆さまにおかれましては益々ご清祥のことと存じます。

さて、この度当館の運営をより良いものとしていくため、当館ご利用の皆さまの忌憚なきご意見、ご要望を広く頂戴したいと存じます。

つきましては、お忙しいこととは存じますが下記日程にて、「横浜市技能文化会館利用者の集い」を開催致しますので、是非とも皆さまのご参加をお願い申し上げます。

敬具

— 記 —

1. 開催日時 1回目：平成 24 年 3 月 23 日(金) 18:30～20:00
2回目：平成 24 年 3 月 28 日(水) 14:30～16:00

※どちらの回も同じ内容になります

2. 開催場所 横浜市技能文化会館8階 視聴覚研修室801号室

※ 直接会場へお越し下さい

3. 当日のプログラム

- ・ 市からのご挨拶
- ・ 主な職員のご紹介
- ・ ご利用者さまアンケートのご報告
- ・ 平成24年度会館運営について
- ・ ご利用者さまからのご意見、ご質問など

4. 参加していただきたい方

- ・ 当館を日ごろよりご利用いただいている方

※ 団体でご利用の方は、会場の都合から1団体2名さまの参加とさせていただきます。

以上

【利用者の集い】ご意見・ご質問内容

日 時:3月23日(金)18:30~19:30
参加者:11名

- 安全対策
 - 安全対策は？
 - 建物構造は？
 - 3/11のダメージは？
- 貸室・会館内
 - トレーニングルームの床に段差、脚がひっかかる、滑る。危ない。床のワックスをかけすぎ。見直してほしい。
 - 703 LANなし、導入してほしい。
 - オーディオルーム モップを1本ほしい
 - B1F倉庫 カビ臭い
 - 602 スクリーンが止まらない。
- その他
 - 特別会議室料金高い。
 - 料金体系の見直しは？
 - 教育文化センターの影響は？
 - リーフレットにサークル活動(ダンス)PRをお願いしたい。
- **とにかく暑い！！！！**
温度設定の見直しをお願いしたい！！！！

日 時:3月28日(水)14:30~16:00
参加者:7名

- 予約システム
 - オーディオルーム 水曜日の予約がとりづらい。
 - システムが使いづらい。なんとかしてほしい。
 - 予約状況・空室状況がわかるようにしてほしい。
 - 付帯設備の支払いのために来館している。当日支払ではダメか？
 - 来館による事前支払が不便。コンビニ支払いなどにしてほしい。または、年間予約を可能にし、支払を1回の来館で済ませたい。
- 貸室・会館内
 - オーディオルーム ピアノ使用料が高額、部屋代+ピアノで割引してほしい。
 - オーディオルーム 飲食店の匂いが気になる。トレーニングルームの換気が悪い、B1Fがカビ臭い。
 - 遮光性の高い部屋が801のみで、不便(写真クラブ)
 - 女子トイレが少なすぎる。
 - 貸室を増やす、時間設定を変更するなどの改善もありでは？
- その他
 - 作品展示をやってほしい(写真クラブ)
 - 4月以降に発表の場(行事・イベント)などはあるのか？
 - 利用者の集いの案内は、全クラス平等にしてほしい。

- 安全対策→夜間や誘導などには課題あり
- 建物構造→新耐震 SRC対応(50年)
- トレーニングルームは要確認、照明は安全の観点で見直し要
- 料金体系→主旨・目的に沿った形で、値下げ促進と上限の中での設定
- 暑さ対策→ハニカムサーモスクリーン導入など検討

(市)若干の温度調整は可

- 貸室稼働状況は技文HPに情報公開していきたい。
- 展示に加え、販売もやっていきたい。
- 発表の場は必要、やりたいと思っている。
- 匂いなど、受け止める。



■館内掲示の刷新1

■1階 フロア案内掲示の充実



■1階 匠プラザ自動ドア
会館受付の明示



■1階 玄関自動ドア
警察官立寄所 防犯カメラ稼働中 案内



■1階 玄関自動ドア前
会館講座一覧と配布チラシを掲示



■玄関自動ドア前
暮らしの学校 おすすめ講座のご紹介掲示



■1階 カウンター
会館講座チラシ・リーフレット・受付案内配置



■1階カウンター横
本日講座・次回講座の掲示

■館内掲示の刷新2

■1階 フロア案内掲示の充実



■1階 エレベーターホール前
技能文化会館のおすすめを掲示



■1階 エレベーター脇掲示板
「会館からのお知らせ」



■1階 エレベーター脇掲示板
「会館からのお知らせ」コーナー設置



■1階 エレベーター脇掲示板
「サークルインフォメーション」コーナー

横浜市民館文化会館 館別・曜日別・時間帯別 利用率

平成23年4月～平成24年3月

貸室	601 講義室第1号室				602 大講義室				701 会議室				702 会議室			
	月	火	水	木	月	火	水	木	月	火	水	木	月	火	水	木
601		●	●	●	●	●	●	●	●	●	●	●	●	●	●	●
602		●	●	●	●	●	●	●	●	●	●	●	●	●	●	●
701		●	●	●	●	●	●	●	●	●	●	●	●	●	●	●
702		●	●	●	●	●	●	●	●	●	●	●	●	●	●	●
801		●	●	●	●	●	●	●	●	●	●	●	●	●	●	●
802		●	●	●	●	●	●	●	●	●	●	●	●	●	●	●

● 貸室が利用されている状態を示します。
○ 貸室が利用されていない状態を示します。

■1階 エレベーター脇「会館からのお知らせ」
貸室 部屋・曜日・時間帯別利用率表の掲示



■1階 喫煙コーナー
注意事項案内

■館内掲示の刷新3

■1階 匠プラザ内掲示の刷新



■1階 匠プラザ内
会館講座 全講座チラシの設置



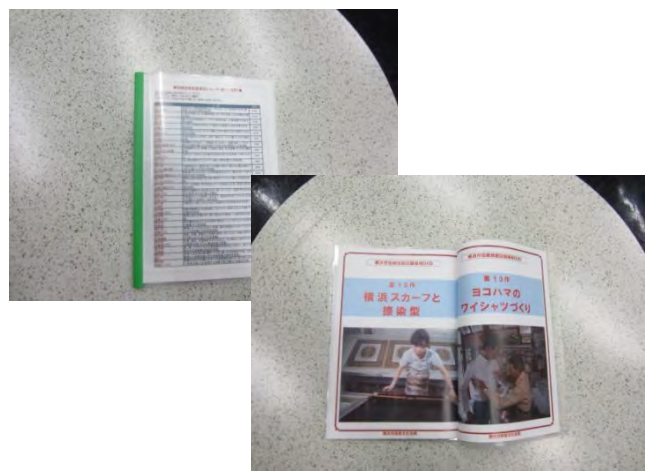
■匠プラザ ショーケース
横浜マイスター紹介コーナー設置



■匠プラザ内
横浜技能職関連図書 自由閲覧棚設置



■1階 インフォメーションコーナー
会館講座チラシ・リーフレット・受付案内配置



■1階 匠プラザ内
横浜伝統技能保存DVD上映案内

■館内掲示の刷新4

■各階 フロア・貸室案内掲示の充実



■各階 エレベーターホール前
自動販売機案内掲示

■AED搭載 自動販売機



■各階 エレベーターホール
無線LAN案内・授乳室案内掲示

■各階 貸室内一般放送用音量スイッチ
H24年4月より各貸室内・共有部に有線放送導入



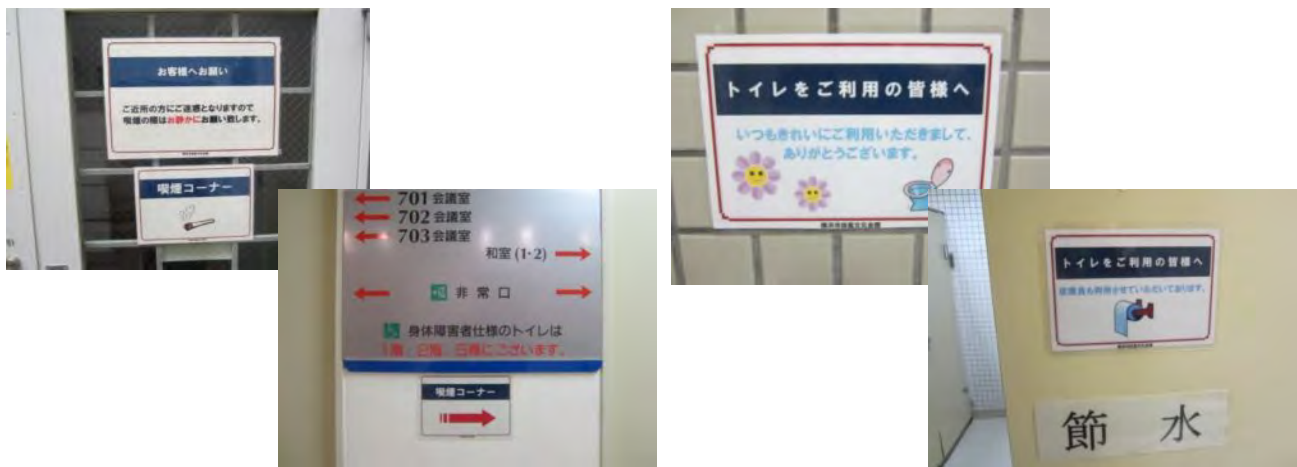
■2階 エレベーター前
おすすめ講座のご案内



■7~8階 エレベーターホール脇
「喫茶MM21」「居酒屋 匠」ご案内掲示

■館内掲示の刷新5

■各階 フロア・貸室案内掲示の充実



■1階・7階 喫煙コーナー 喫煙コーナー案内掲示

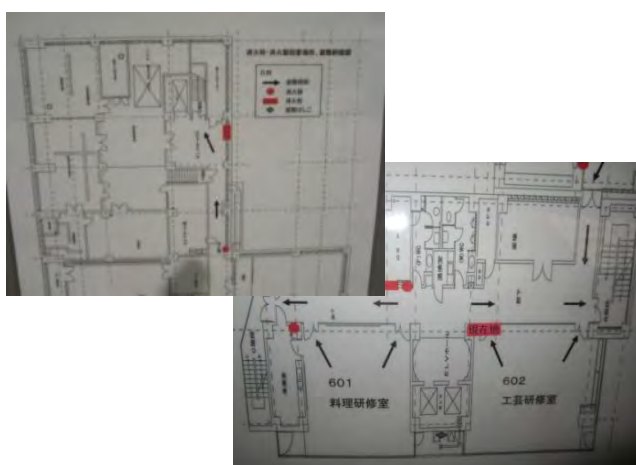


■各階 給湯室 給湯器 省エネ利用のお知らせ掲示

■各階 トイレ内 利用案内・節水のお願い



■2階 ホワイエ&B1階 トレーニングルーム前 休憩スペースの案内掲示



■各階 貸室 非難経路・消火器設置場所・現在地の掲示



■B1階 トレーニングルーム トレーニングルームの使用法掲示

■館内掲示の刷新6

■各階 フロア・貸室案内掲示の充実



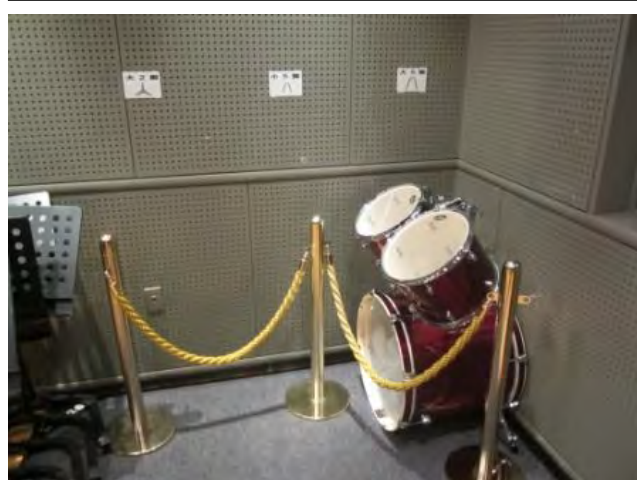
■貸室 内線電話脇 各貸室の利用案内冊子を作成・設置



■各階 貸室内 室内利用方法のお願い掲示



■8階 エレベーターホール 研修室利用のお客様向け講座の紹介コーナー



■B1階 オーディオルーム 譜面台設置場所・靴箱の案内掲示

■B1階 オーディオルーム 付帯設備としてドラム・アンプの設置

■横浜しごと支援センター内掲示の刷新



■情報コーナー一般利用者向けPC
新規8台設置及び最新ソフト導入



■情報コーナー受付カウンター横
就労支援セミナー・PC講座案内



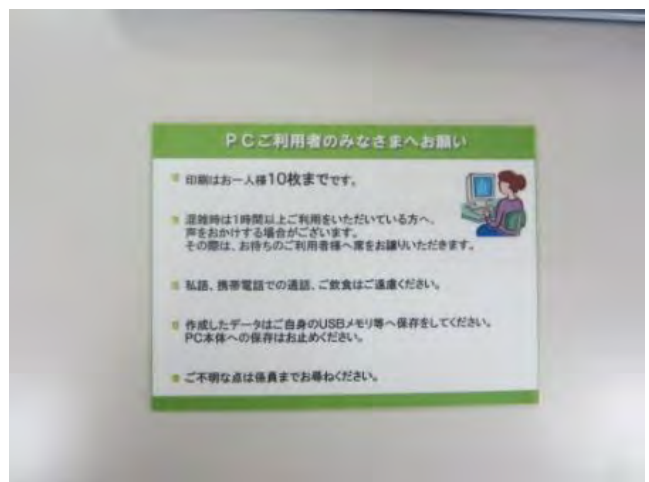
■情報コーナー一般利用者向けPC
継続使用PCに最新ソフト導入



■情報コーナー図書棚
就労支援セミナー・PC講座案内



■一般利用者使用PC画面下
PCログインID／パスワードの案内



■一般利用者向けPC設置場所
PCのご利用案内を掲示

平成23年度修繕工事一覧	
設備名	修繕(是正)内容
雑工事	ブラインドカーテン交換工事
雑工事	4階金庫番号交換
電気設備	漏電箇所改修工事
電気設備	自家用発電機蓄電池触媒交換工事
衛生設備	汚水槽ポンプフロートスイッチ他改修工事
雑工事	1階側避難扉・5階給湯室・男子トイレ扉修繕工事
電気設備	6階EPS分電盤マグネットコンテクター改修工事
衛生設備	電気給湯器弁ゴム交換
換気設備	5階男子トイレ排風機改修工事
雑工事	4階電話交換機室PBX/バッテリー交換工事
雑工事	ピアノ調律
雑工事	料理研修室オープンガラス管ヒューズ交換工事
消防設備	非常放送用蓄電池バッテリー交換及び消火用蓄電池交換工事
雑工事	1階カウンター造作工事
雑工事	技文 1階雨水枡修繕工事(修繕費)
雑工事	陶芸電気窯温度制御盤交換工事
雑工事	7階女子トイレ温水洗浄便座交換工事
雑工事	2階多目的ホール壁面ボード補修工事
雑工事	2階ロビー手摺ぐらつき補修工事
衛生設備	外部排水高圧洗浄他工事
雑工事	802大研修室・倉庫 横引き窓開閉不具合修理工事
雑工事	2階多目的ホールカットリレーコンセント交換修理工事
雑工事	601料理研修室準備室 給湯器取替工事

平成23年度備品購入一覧	
備品名	導入内容
パソコン	3階しごと支援センター利用者様向け
ポット・サーキュレーター・テレビ	各階給湯室・情報コーナー・附帯設備として
ドラム・ギターアンプ他	オーディオルーム追加設備
土嚢	災害時用

貸室事業

●会館内を明るい雰囲気にするための施策

- ◎4月より館内音楽(有線放送)サービス開始
- ◎館内掲示物の見直し実施中
- ◎コーヒー出前サービス(1階MM21)を検討中



●安全対策強化

- ◎避難訓練の実施
- ◎危機管理マニュアル作成
- ◎駐車場での事故撲滅

●付帯設備の充実

テレビ・電気ポット・サーキュレーター・ホール用プロジェクター
オーディオルーム用ドラムセット・マイク・アンプなど

●駐車場料金改定による利便性の向上(検討中)

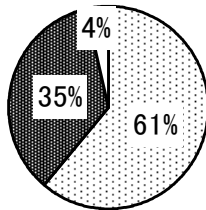
平成23年度 会館講座アンケート集計

実施日： 平成23年7月～平成24年3月

◆F1.性別

	#	%
1 女性	501	61
2 男性	289	35
99 無回答	30	4
合計	820	100

F1.性別

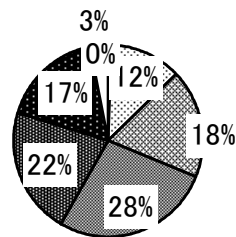


□女性 ■男性
□無回答

◆F2.年代

	#	%
1 10代	4	0
2 20代	101	12
3 30代	150	18
4 40代	224	27
5 50代	174	21
6 60代以上	142	17
99 無回答	25	3
合計	820	100

F2.年代

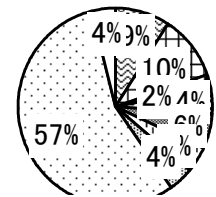


□10代 ■20代
■30代 ■40代
■50代 ■60代以上
□無回答

◆F3.居住区

	#	%
1 中	76	9
2 南	85	10
3 西	19	2
4 磯子	33	4
5 神奈川	50	6
6 鶴見	32	4
7 港北	36	4
8 その他	458	56
99 無回答	31	4
合計	820	100

F3.居住区

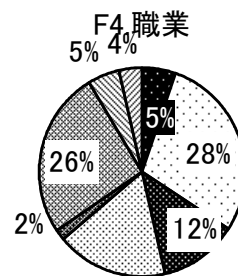


■中 ■南
■西 ■磯子
■神奈川 ■鶴見
■港北 ■その他
□無回答

◆F4.職業

	#	%
1 自営業	43	5
2 勤め人	237	29
3 パート	101	12
4 専業	144	18
5 学生	13	2
6 無職	212	26
7 その他	41	5
99 無回答	29	4
合計	820	100

・家族従業
(フルタイム)
主婦/主夫



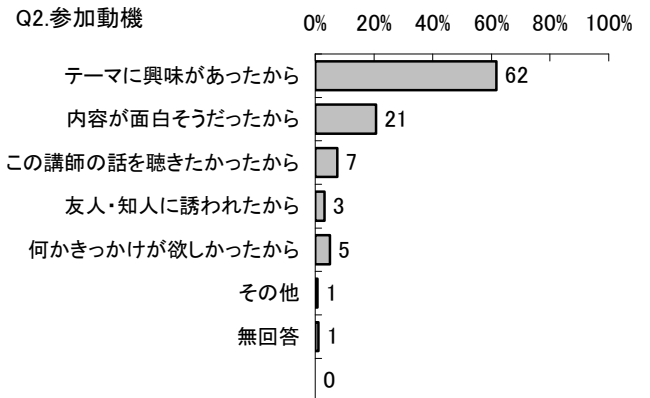
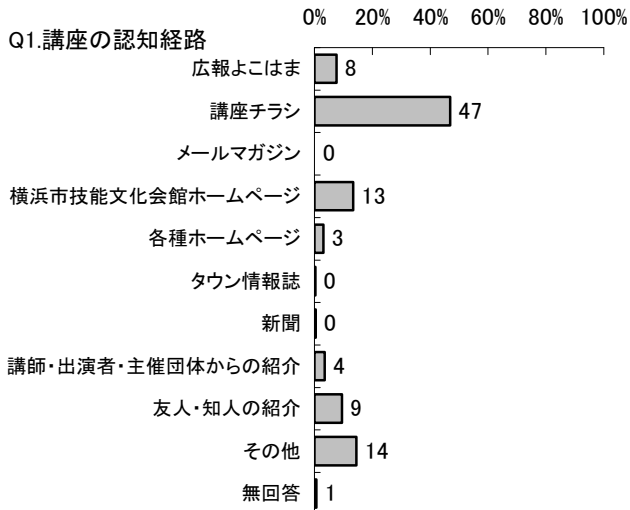
■自営業 □勤め人
■パート □専業
■学生 ■無職
■その他 ■無回答

◆Q1.認知経路(複数回答)

	#	%
1 広報よこはま	65	8
2 講座チラシ	398	47
3 メールマガジン	0	0
4 横浜市技能文化会館ホームページ	114	13
5 各種ホームページ	26	3
6 タウン情報誌	3	0
7 新聞	4	0
8 講師・出演者・主催団体からの紹介	30	4
9 友人・知人の紹介	80	9
10 その他	123	14
99 無回答	6	1
合計	849	100

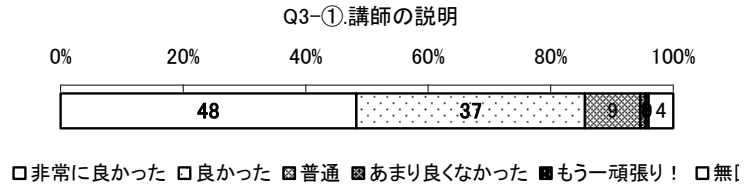
◆Q2.参加動機(複数回答)

	#	%
1 テーマに興味があったから	646	62
2 内容が面白そうだったから	216	21
3 この講師の話を聴きたかったから	78	7
4 友人・知人に誘われたから	34	3
5 何かきっかけが欲しかったから	53	5
6 その他	8	1
99 無回答	11	1
合計	1046	100



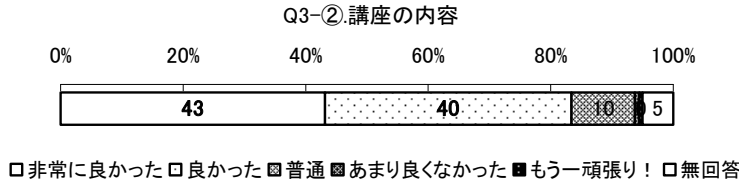
◆Q3-①.講師の説明

	#	%
1 非常に良かった	396	48
2 良かった	306	37
3 普通	74	9
4 あまり良くなかった	7	1
5 もう一頑張り!	4	0
99 無回答	33	4
合計	820	100



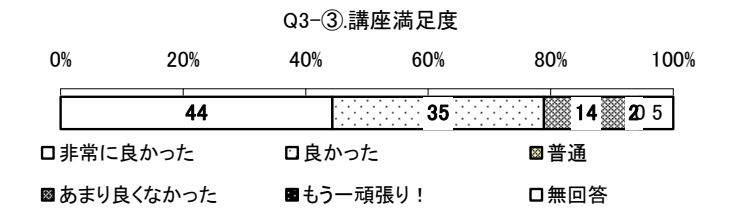
◆Q3-②.講座の内容

	#	%
1 非常に良かった	354	43
2 良かった	330	40
3 普通	85	10
4 あまり良くなかった	6	1
5 もう一頑張り!	4	0
99 無回答	41	5
合計	820	100



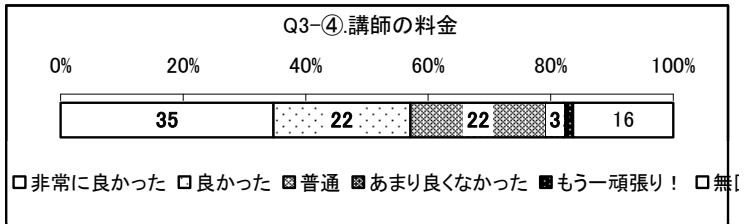
◆Q3-③.講座満足度

	#	%
1 非常に良かった	364	44
2 良かった	283	35
3 普通	113	14
4 あまり良くなかった	14	2
5 もう一頑張り!	3	0
99 無回答	43	5
合計	820	100



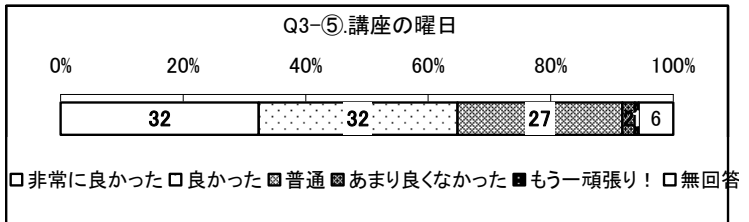
◆Q3-④.講座の料金

	#	%
1 非常に良かった	285	35
2 良かった	183	22
3 普通	182	22
4 あまり良くなかった	23	3
5 もう一頑張り!	13	2
99 無回答	134	16
合計	820	100



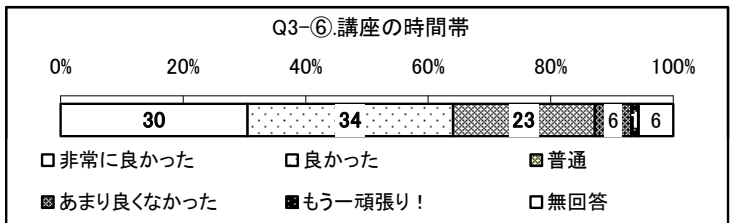
◆Q3-⑤.講座の曜日

	#	%
1 非常に良かった	265	32
2 良かった	266	32
3 普通	221	27
4 あまり良くなかった	17	2
5 もう一頑張り!	5	1
99 無回答	46	6
合計	820	100



◆Q3-⑥.講座の時間帯

	#	%
1 非常に良かった	250	30
2 良かった	275	34
3 普通	190	23
4 あまり良くなかった	49	6
5 もう一頑張り!	10	1
99 無回答	46	6
合計	820	100

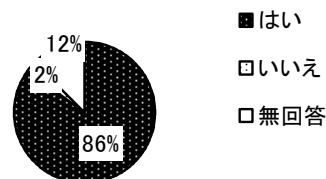


◆Q4~5 自由記入欄(省略)

◆Q6.横浜市技能文化会館を身近に感じたか

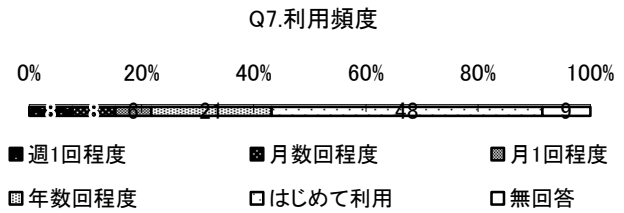
	#	%
1 はい	698	85
2 いいえ	20	2
99 無回答	102	12
合計	820	100

Q6.横浜市技能文化会館を身近に感じたか



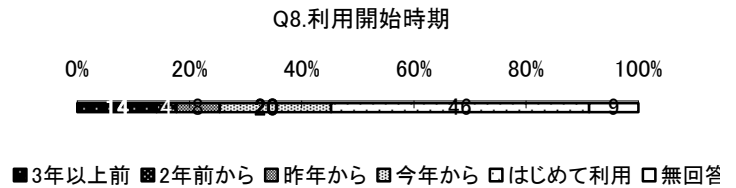
◆Q7.利用頻度

	#	%
1 週1回程度	63	8
2 月数回程度	63	8
3 月1回程度	52	6
4 年数回程度	176	21
5 はじめて利用	396	48
99 無回答	70	9
合計	820	100



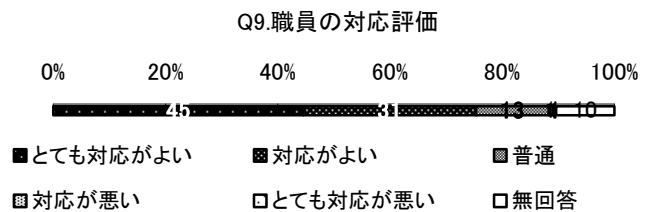
◆Q8.利用開始時期

	#	%
1 3年以上前	116	14
2 2年前から	29	4
3 昨年から	63	8
4 今年から	163	20
5 はじめて利用	377	46
99 無回答	72	9
合計	820	100



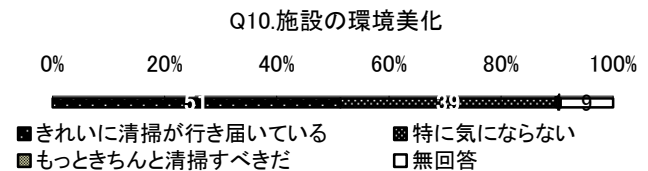
◆Q9.職員の対応評価

	#	%
1 とても対応がよい	366	45
2 対応がよい	252	31
3 普通	106	13
4 対応が悪い	6	1
5 とても対応が悪い	5	1
99 無回答	85	10
合計	820	100



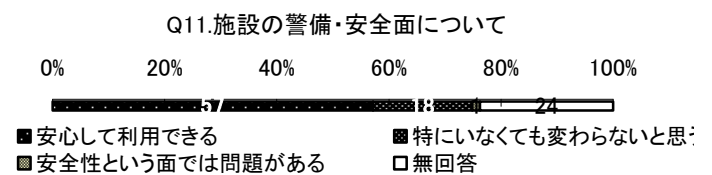
◆Q10.施設的环境美化

	#	%
1 きれいに清掃が行き届いている	421	51
2 特に気にならない	316	39
3 もっときちんと清掃すべきだ	6	1
99 無回答	77	9
合計	820	100



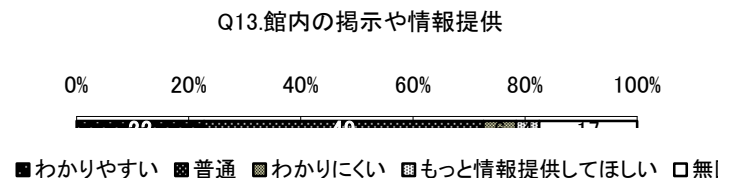
◆Q11.施設の警備・安全面について

	#	%
1 安心して利用できる	469	57
2 特にいなくても変わらないと思う	145	18
3 安全性という面では問題がある	11	1
99 無回答	195	24
合計	820	100



◆Q13.館内の掲示や情報提供

	#	%
1 わかりやすい	183	22
2 普通	402	49
3 わかりにくい	47	6
4 もっと情報提供してほしい	33	4
99 無回答	141	17
合計	820	100



会館事業に対するご意見・ご感想

匠のしごと

- 【◎】 丁寧な説明でわかりやすく、楽しくお花の魅力を再認識させていただき、ありがとうございました。
- 【△】 人数が多くて質問ができない時があったのでアシスタントの方を1人～2人つけてくれたら良かったなと思います。

パソコン

- 【◎】 ・自己流で作成していたので個人的疑問点を解決できて、よかった。
・少人数なので一人ずつ対応してもらえ良かった。
- 【△】 ・もう少し時間が長いとよかった。・1回限りの講座ではなく初級から何回かに分けて講義をしてほしい。

ビジネススキルアップ

- 【◎】 ・根本的な話でとても良かった。気持ちスッキリして大変良かった。
・色々な状況に役立つ書類を作成するのに、参考になりました。
・短時間に基本から応用まで、ポイントをつかんでの説明が、全体をつかめて良かった。
- 【△】 ・内容に対して時間が短い気がする。

働く人のストレスマネジメント

- 【◎】 ・食材にこだわりがあって良かったです。講師の説明がわかりやすかったです。(塩麴クッキング)
・基礎から説明があり良かった。(陶芸)
・とても分かりやすく、結果が目に見えてとっても楽しい時間でした。ありがとうございます。(日本人力)
- 【△】 ・講師の声がこもりがち。・講師にマイクを使ってほしい。ざわついて聞き取れないことがあった。

平成23年度 会館講座一覧

開催日	区分	講座名	講師	定員	参加者	%
7月22日	金 就労支援	就・転職のためのセルフブランド術	澤谷 みち子	24	10	42%
		講座数(1)		24	10	42%
8月19日	金 就労支援	しごと施設のお得な活用法	渡辺 悦子	20	15	75%
8月26日	金 就労支援	職業適性診断	渡辺 悦子/小川 信彦	20	19	95%
8月27日	土 匠	食品サンプル①	田中 司好	25	10	40%
8月27日	土 匠	食品サンプル②	田中 司好	25	10	40%
8月27日	土 匠	食品サンプル③	田中 司好	25	6	24%
		講座数(5)		115	60	52%
9月24日	土 就労支援	就職に役立つ就労支援・助成金活用セミナー	渡辺 悦子	20	23	115%
9月27日	火 パソコン	エクセル活用	木村 由美子	7	6	86%
9月28日	水 労働実務	有期労働契約の留意点とトラブル防止策	末木 重樹	20	14	70%
		講座数(4)		47	43	91%
10月6日	木 特別講座	ヒトを巻き込む人材の創り方(レゴ)	蓮沼 孝	16	13	81%
10月9日	日 ストレス	はじめよう、ベランダ菜園	小林 剛	15	3	20%
10月11日	火 パソコン	Google120%活用術	前原 はづき	20	6	30%
10月15日	土 パソコン	初心者のためのFaceBook	前原 はづき	7	3	43%
10月15日	土 ストレス	自分を癒し、心を育む写経(体験)	矢島 虹周	15	3	20%
10月15日	土 ストレス	絵ポエムを描いてみよう(体験)	森 千景	15	2	13%
10月16日	日 ストレス	大人のための朗読教室	仙石 智子	15	8	53%
10月17日	月 ビジネス	ビジネスマナー①	大城 京子	15	5	33%
10月18日	火 ストレス	日本人力を高める①	河野 智聖	25	4	16%
10月19日	水 パソコン	初心者のためのExcel	和田 美穂	7	7	100%
10月19日	水 ストレス	陶芸DEアートセラピー(体験)	齋藤 修一	15	5	33%
10月20日	木 ストレス	マクロビオテック料理Withヨガ(体験)	SATOKO	15	6	40%
10月21日	金 ストレス	ハワイアンリボンレイLESSON(体験)	野呂 ひろみ	15	3	20%
10月22日	土 匠	しごとに生きる技能士検定とは?	佐藤 信義(花)、山本 秀司(和裁) 江本 真由美(職業能力開発協会)	15	5	33%
10月22日	土 ストレス	癒しの水彩画教室(体験)	渡辺 真木彦	15	5	33%
10月23日	日 匠	ものづくり体験 和裁のしごと	山本 秀司	30	17	57%
10月24日	月 ビジネス	報・連・相	吉竹 雅子	15	7	47%
10月26日	水 パソコン	エクセル関数活用	福井 康江	7	7	100%
10月26日	水 ビジネス	資料や情報の整理整頓術	吉竹 雅子	15	5	33%
10月26日	水 ストレス	陶芸DEアートセラピー(連続)	開講中止	15	0	0%
10月27日	木 就労支援	役立つ資格	岩崎 岳司(TAC)	15	8	53%
10月28日	金 ストレス	ハワイアンリボンレイLESSON(連続)	開講中止	15	0	0%
10月29日	土 就労支援	面接突破の極意	吉田 勉 石井 邦雄	20	23	115%
10月29日	土 匠	技能職資格講座1 和裁のしごと	山本 秀司	15	7	47%
10月29日	土 ストレス	自分を癒し、心を育む写経(連続)	開講中止	15	2	13%
10月30日	日 匠	ものづくり体験 花のしごと	若松 静子	30	6	20%
10月30日	日 ストレス	鍼灸マッサージ師によるゼンシン体操	荒井 務/藤本 温	15	11	73%
10月30日	日 ストレス	マクロビオテック料理Withヨガ(連続)	開講中止	15	0	0%
		講座数(24)		387	169	44%
11月2日	水 パソコン	エクセル関数活用	福井 康江	7	5	71%
11月2日	水 ビジネス	段取り術	吉竹 雅子	15	7	47%
11月4日	金 ビジネス	職場コミュニケーション	吉竹 雅子	15	6	40%
11月5日	土 ストレス	癒しの水彩画教室(連続1/6)	渡辺 真木彦	15	5	33%
11月5日	土 ストレス	絵ポエムを描いてみよう(連続)	開講中止	15	2	13%
11月7日	月 匠	技能職資格講座2 和裁のしごと(連続1/3)	山本 秀司	15	6	40%
11月8日	火 パソコン	Google120%活用術	前原 はづき	20	11	55%
11月12日	土 パソコン	初心者のためのFaceBook	前原 はづき	7	5	71%
11月12日	土 ストレス	癒しの水彩画教室(連続2/6)	渡辺 真木彦	15	5	33%
11月13日	日 ストレス	おやこパン	Citronヨーコ	28	15	54%
11月14日	月 匠	技能職資格講座2 和裁のしごと(連続2/3)	山本 秀司	15	6	40%
11月15日	火 ビジネス	ビジネスマナー②	大城 京子	15	3	20%
11月19日	土 ストレス	癒しの水彩画教室(連続3/6)	渡辺 真木彦	15	5	33%
11月21日	月 匠	技能職資格講座2 和裁のしごと(連続3/3)	山本 秀司	15	6	40%
11月22日	火 パソコン	HPから見る企業力の読み解き方	福島 貞美	7	5	71%
11月25日	金 パソコン	エクセル関数活用	和田 美穂	7	4	57%
11月26日	土 ストレス	癒しの水彩画教室(連続4/6)	渡辺 真木彦	15	5	33%
11月29日	火 ストレス	日本人力を高める②	河野 智聖	25	11	44%
		講座数(17)		251	110	44%

開催日	区分	講座名	講師	定員	参加者	%	
12月3日	土	ストレス	癒しの水彩画教室(連続5/6)	渡辺 真木彦	15	9	60%
12月6日	火	パソコン	Google120%活用術	前原 はづき	20	4	20%
12月6日	火	ビジネス	ビジネスマナー③	大城 京子	15	10	67%
12月10日	土	パソコン	初心者のためのFaceBook	前原 はづき	7	7	100%
12月10日	土	ストレス	癒しの水彩画教室(連続6/6)	渡辺 真木彦	15	9	60%
12月13日	火	特別講座	ヒトを巻き込む人材の創り方(レゴ)	蓮沼 孝	16	9	56%
12月13日	火	ストレス	日本人力を高める③	河野 智聖	25	10	40%
12月16日	金	パソコン	エクセル関数活用	和田 美穂	7	3	43%
				講座数(8)	120	61	51%
1月12日	木	就労支援	第一印象力UP	上田 ユキ	20	9	45%
1月12日	木	ビジネス	ビジネスレター	網野 麻里	15	10	67%
1月17日	火	特別講座	ヒトを巻き込む人材の創り方(レゴ)	蓮沼 孝	16	4	25%
1月17日	火	ビジネス	新しい自分発見	上田 ユキ	15	12	80%
1月18日	水	ビジネス	財務諸表の見方	鈴木 隆雄	15	17	113%
1月21日	土	匠	技能職資格講座1 花のしごと	小川 恭子	15	18	120%
1月25日	水	ビジネス	簿記のキホン	鈴木 隆雄	15	16	107%
1月26日	木	就労支援	役立つ資格	開講中止	20	1	5%
1月28日	土	就労支援	職業適性診断(VPI)	渡辺 悦子	15	13	87%
1月28日	土	ストレス	癒しの水彩画教室 初級 I (全2回)	開講中止	16	4	25%
1月29日	日	パソコン	Word初級①	佐藤 美奈子	7	6	86%
1月29日	日	パソコン	Word初級②	佐藤 美奈子	7	6	86%
1月30日	月	匠	技能職資格講座2 花のしごと(1/3)	佐藤 信義	15	10	67%
1月31日	火	パソコン	Excel初心者①	小澤 知子	7	5	71%
				講座数(12)	162	126	78%
2月1日	水	ビジネス	ビジネスマナー	大城 京子	15	3	20%
2月4日	土	特別講座	自分史活用セミナー	高橋 誠	20	9	45%
2月4日	土	ビジネス	コアアクティブ会話術	大城 京子・羽場内 祐二	20	12	60%
2月4日	土	ストレス	絵手紙を描いてみよう	森 千景	20	3	15%
2月5日	日	ストレス	塩麹クッキング①	日小田 智彦	20	20	100%
2月6日	月	匠	技能職資格講座2 花のしごと(2/3)	佐藤 信義	15	10	67%
2月7日	火	パソコン	Excel初心者②	佐藤 美奈子	7	7	100%
2月9日	土	経営支援	銀行との上手な付き合い方	鈴木 隆雄	30	9	30%
2月10日	金	労働実務	面接成功の秘訣(AM)	斉藤 由美子	18	8	44%
2月10日	金	労働実務	面接成功の秘訣(PM)	午前の回に集約	18	5	28%
2月11日	土	ストレス	癒しの水彩画教室 初級 II (1/3)	渡辺 真木彦	16	5	31%
2月12日	日	ストレス	塩麹クッキング②	日小田 智彦・米持 直美	20	22	110%
2月13日	月	労働実務	システムコーチング体験会	開講中止	20	1	5%
2月13日	月	匠	技能職資格講座2 花のしごと(3/3)	佐藤 信義	15	10	67%
2月14日	火	ストレス	ニコニコタッチ(社会人)	河野 智聖・原嶋 寧寧	20	4	20%
2月15日	水	ビジネス	財務諸表の見方	鈴木 隆雄	15	17	113%
2月16日	木	就労支援	役立つ資格	岩崎 岳司(TAC)	20	9	45%
2月17日	金	パソコン	Excel関数活用	和田 美穂	7	4	57%
2月18日	土	就労支援	応募書類作成の極意	吉田 勉 石井 邦雄	15	14	93%
2月18日	土	ストレス	癒しの水彩画教室 初級 II (2/3)	渡辺 真木彦	16	5	31%
2月19日	日	ストレス	塩麹クッキング③	日小田 智彦・米持 直美	20	19	95%
2月21日	火	パソコン	仕事に活用する! FaceBook	前原 はづき	7	2	29%
2月21日	火	ストレス	ニコニコタッチ(社会人)	河野 智聖・原嶋 寧寧	20	5	25%
2月22日	水	ビジネス	簿記のキホン	鈴木 隆雄	15	20	133%
2月23日	木	ビジネス	ビジネスレター	網野 麻里	15	3	20%
2月25日	土	就労支援	職業適性診断(VPI)	渡辺 悦子	15	20	133%
2月25日	土	ストレス	癒しの水彩画教室 初級 II (3/3)	渡辺 真木彦	16	5	31%
2月28日	火	就労支援	面接突破の極意	吉田 勉 石井 邦雄	15	17	113%
				講座数(26)	432	262	61%
3月3日	土	ストレス	絵手紙を描いてみよう	森 千景	20	6	30%
3月8日	水	ビジネス	ビジネスレター	網野 麻里	15	6	40%
3月15日	木	就労支援	役立つ資格	岩崎 岳司(TAC)	20	17	85%
3月16日	金	パソコン	Word応用レポートホーター編	佐藤 美奈子	7	5	71%
3月17日	土	就労支援	面接突破の極意	吉田 勉 石井 邦雄	15	19	127%
3月20日	火	ストレス	ニコニコタッチ(親子/組)	河野 智聖・原嶋 寧寧	24	0	0%
3月21日	水	ビジネス	ビジネスマナー	大城 京子	15	12	80%
3月22日	木	ストレス	ニコニコタッチ(社会人)	河野 智聖・原嶋 寧寧	20	3	15%
3月26日	月	就労支援	職業適性診断(VPI)	渡辺 悦子	15	17	113%
3月27日	火	パソコン	Word応用一覧表	佐藤 美奈子	7	4	57%
				講座数(9)	134	89	66%
				講座数(106)	1,672	930	56%

会館事業 4

平成23年度 メディア掲載・登録サイト一覧

No.	媒体	内容	掲載日		
1	WEB	横浜市予約システム	施設紹介 貸室案内	2011/4～	
2	冊子	ワーキングガイド	しごと支援センター紹介 しごと支援センター紹介	2011/4～	
3	WEB/冊子	横浜観光コンベンション・ビューロー	団体参加登録 会館案内	2011/4～	
4	HP	横浜市教育委員会HP	子どもアドベンチャー	体験講座案内:ノコギリでコースターを作ろう!	2011/8/17
5	WEB/冊子	OPEN YOKOHAMA2011	参加エントリー	横浜市技能文化会館紹介	2011/6/3
6	WEB	横浜で働こう!「ハマワーク」	講座紹介	「7/22(金)就労支援セミナー」	2011/6/10
7	WEB	Twitter	アカウント登録		2011/6/2
8	雑誌	横浜ウォーカーH23年6/21号(角川書店)	匠プラザ紹介	匠プラザ紹介	2011/6/7
9	冊子	MAPPLE観光ガイド(旺文社)	匠プラザ紹介	匠プラザ紹介	2011/6月
10	WEB	横浜市HP	バナー広告	技能文化会館HPトップページへのリンク	2011/7/1
11	WEB	かながわ労働センター	リンク	技能文化会館HPトップページへのリンク	2011/7/1
12	市報紙面	広報よこはまH23年7月号	催し	匠の技と魂展	2011/7/1
13	市報紙面	広報よこはまH23年8月号	講演・講座	技能文化会館で「就労施設を知ろう」「職業適性診断」	2011/8/1
14	WEB	かりるなら.COM	貸会議室紹介	貸室案内	2011/7/14
15	WEB	町コミ!町ネタ・地域のロコミ投稿サイト	サイト登録	会館案内	2011/7/14
16	WEB	かながわガイド.COM	サイト登録	会館案内	2011/7/14
17	WEB	なびかな!	サイト登録	会館案内	2011/7/14
18	WEB	ヨコハマダディ	講座紹介	食品サンプル講座	2011/8/1
19	WEB	子育て支援情報サービス かながわ	講座紹介	食品サンプル講座	2011/8/1
20	WEB	シャーロックホームズ	講座紹介	食品サンプル講座	2011/8/1
21	市報紙面	広報よこはまH23年8月号	講演・講座	技能文化会館で「有期労働契約の留意点とトラブル防止策」「助成金活用・就労支援セミナー」	2011/8/1
22	WEB	ヨコハマダディ	講座紹介	「おやこパン」講座	2011/11/1
23	WEB	シャーロックホームズ	講座紹介	「おやこパン」講座	2011/11/1
24	WEB	オールアウトプロフィール	会館・技能職紹介	横浜市技能文化会館紹介	2011/11/30
25	WEB	ヨコハマNOW	講座紹介	「毎日のメンテナンス日本人力を高める」	2011/12/12
26	WEB	ヨコハマNOW	講座紹介	「花のしごと」	2011/12/12
27	WEB	ヨコハマNOW	講座紹介	「ビジネスレター」	2011/12/12
28	WEB	ヨコハマNOW	講座紹介	「財務諸表の見方」	2011/12/12
29	WEB	ヨコハマNOW	講座紹介	「簿記のキホン」	2011/12/12
30	WEB	ヨコハマNOW	講座紹介	「新しい自分発見セミナー」	2011/12/12
31	WEB	ヨコハマNOW	講座紹介	「第一印象力UP職業適性診断」	2011/12/12
32	WEB	ヨコハマNOW	講座紹介	「採用面接セミナー」	2011/12/12
33	WEB	ヨコハマNOW	講座紹介	「今本当に役立つ資格」	2011/12/12
34	WEB	ヨコハマNOW	講座紹介	「人を巻き込む人材の創り方」	2011/12/12
35	WEB	ヨコハマNOW	講座紹介	「銀行との上手なつきあい方」	2011/12/12
36	WEB	かなたび	マイスター紹介	神奈川の人	2011/12/15
37	WEB	フジサンケイリビングアイ	サイト(ALLAbout)紹介	職人技の魅力をサイトを通じ紹介	2011/12/13
38	紙面	日本経済新聞	サイト(ALLAbout)紹介	職人技の魅力をサイトを通じ紹介	2011/12/15
39	WEB	カナロコ	講座紹介	「財務諸表の見方」	2011/12/16
40	紙面	神奈川新聞	講座紹介	「花のしごと」	2011/12/27
41	冊子	かながわのミュージアム	施設紹介	匠プラザ紹介	2012/1月以降
42	市報	広報よこはまH24年1月号	講演・講座	技能文化会館で「匠のしごと入門」「職業適性診断」	2012/1/1
43	冊子	暮らしのガイド	施設紹介	横浜市技能文化会館紹介	2012/1/1
44	紙面	神奈川新聞	講座紹介	「財務諸表の見方」	2012/1/10
45	冊子	横浜コンベンションプランナーズガイド	施設紹介	貸室案内	2012/3月発行
46	紙面	神奈川新聞	講座紹介	「花のしごと」	2012/1/17
47	紙面	神奈川新聞	講座紹介	「銀行との上手なつきあい方」	2012/1/30
48	冊子	旅なび東京・横浜(修学旅行フリータイムガイドブック)	施設紹介	匠プラザ紹介	2012/3月発行
49	WEB	ハマスボ.Com	施設紹介	トレーニングルーム紹介	2012/2/29以降
50	紙面	神奈川新聞	講座紹介	「採用を勝ち取る!面接突破の極意」	2012/3/6
51	紙面	神奈川新聞	講座紹介	「ビジネスマナー」	2012/3/13
52	ケーブルTV	YOUチャンネル「横浜ミストリー」	技能職紹介	横浜芝山漆器～世界が驚嘆した美の技法～	2012/3月中毎日放映
53	紙面	神奈川新聞	講座紹介	「ビジネスマナー」	2012/3/13

会館事業 5

平成23年度 講座チラシ配布先・訪問先一覧

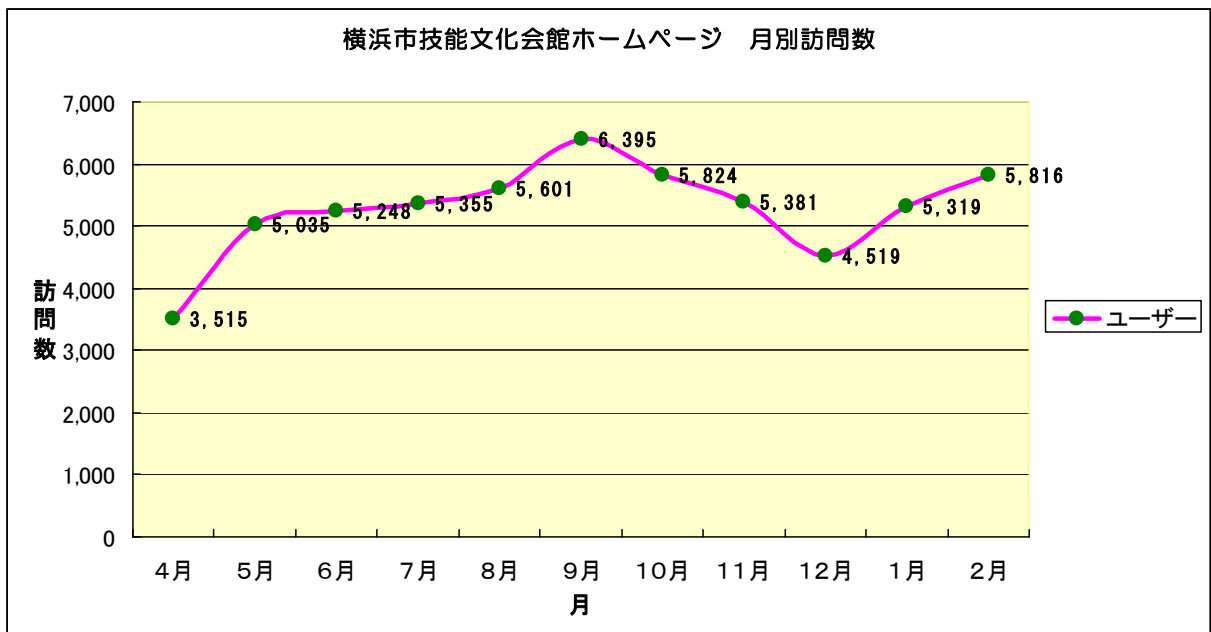
	配布先	訪問	DM	ポスティング	配布内容						
					しごとバンク	会館バンク	就労/労働	匠	勤労福祉 (ストレスマネジメント)	PC	ビジネス
6月2日	ジョブマッチングよこはま	10									
	横浜市中央職業訓練校	10									
	よこはま若者サポートステーション	10									
6月9日	シニア・ジョブスタイル・かながわ	10									
	かながわ若者就職支援センター	10									
	神奈川県立青少年センター	10									
	近隣住居			219							
6月10日	横浜商工会議所	10									
	ハローワーク横浜	10									
6月13日	男女共同参画センター・横浜	10									
	ハローワーク戸塚	10									
6月16日	男女共同参画センター・横浜南	10									
6月17日	ハローワーク・横浜南	10									
6月22日	ハローワーク・港北	10									
6月24日	神奈川県労働福祉協会	10									
	神奈川県かながわ労働センター	10									
	株式会社インテリジェンス	10									
7月7日	男女共同参画センター・あざみ野	10									
7月8日	近隣住居			400							
7月11日	横浜市母子家庭等就業・自立支援センター	10									
7月11日	マザーズハローワーク	10									
8月8日	神奈川大学	10									
8月11日	(社)神奈川社会福祉協議会	10									
	かながわ求職者支援センター	10									
8月23日	金沢区役所	10									
	金沢図書館	10									
	関東学院大学	10									
	横浜市立大学	10									
8月25日	港北区役所	10									
	港北図書館	10									
	港北年金事務所	10									
	神奈川区役所	10									
	神奈川図書館	10									
	横浜北労働基準監督署	10									
8月29日	戸塚区役所	10									
	戸塚図書館	10									
	横浜東年金事務所	10									
8月31日	(社)神奈川県経営者協会	10									
	旭区役所	10									
	旭図書館	10									
	瀬谷区役所	10									
	保土ヶ谷区役所	10									
	保土ヶ谷図書館	10									
9月1日	磯子区役所	10									
	磯子図書館	10									
	港南区役所	10									
	港南図書館	10									
	南区役所	10									
	横浜南年金事務所	10									
	横浜西労働基準監督署	10									
9月2日	中区役所	10									
9月5日	鶴見区役所	10									
	鶴見図書館	10									
	横浜商科大学	10									
	鶴見年金事務所	10									
	鶴見労働基準監督署	10									
	鶴見大学	10									
9月6日	泉区役所	10									
	泉図書館	10									
	瀬谷図書館	10									
	フェリス女学院大学	10									
9月8日	西区役所	10									
	中央図書館	10									
	横浜中年年金事務所	10									
	横浜南労働基準監督署	10									
9月9日	栄区役所	10									
	栄図書館	10									
9月12日	青葉区役所	10									
	山内図書館	10									
	都築区役所	10									
	都築図書館	10									
	緑区役所	10									
	カリタス女子短期大学	10									
	東洋英和女学院大学	10									
9月15日	緑図書館	10									
	ハローワーク・川崎	10									
9月16日	中国図書館	10									
	南図書館	10									
9月20日	東電神奈川支店	40						●	●	●	●
9月21日	一般企業		58					●	●	●	●
9月22日	一般企業		47					●	●	●	●
9月24日	PC講座		6					●	●	●	●
9月27日	一般企業(RCC横浜)	20						●	●	●	●
	PC講座		7					●	●	●	●
9月28日	一般企業		128					●	●	●	●
	一般(横浜マイスター料理教室参加者)		23					●	●	●	●
9月29日	一般企業		71					●	●	●	●
9月30日	横浜市施設		80					●	●	●	●

	配布先	訪問	DM	ポスティング	配布内容						
					しごとバンク	会館バンク	就労/労働	匠	勤労福祉 (ストレスマネ ジメント)	PC	ビジネス
10月4日	近隣住居			130				●	●	●	●
10月5日	近隣住居			78				●	●	●	●
10月6日	近隣住居			45				●	●	●	●
10月7日	東電 横浜支店	10						●	●	●	●
	東電 中宮センター	10						●	●	●	●
	東電 鶴見支店	10						●	●	●	●
	東電 川崎支店	10						●	●	●	●
	横浜弁護士会	20						●	●	●	●
	区役所(19箇所)		360			●		●	●	●	●
	図書館(16箇所)		320			●		●	●	●	●
10月11日	PC講座		5					●	●	●	●
	一般		30					●	●	●	●
10月12日	高校生就職合同説明会	20				●		●	●	●	●
	男女共同参画センター横浜		20					●	●	●	●
	男女共同参画センター横浜南		20					●	●	●	●
	男女共同参画センター横浜北		20					●	●	●	●
	鍼灸マッサージ師会		20					●	●	●	●
10月13日	近隣住居			56				●	●	●	●
	横浜市大病院	10						●	●	●	●
	横浜中央病院	10						●	●	●	●
	神奈川県予防医学会	10						●	●	●	●
	関内マリンクリニック	10						●	●	●	●
	横浜ふれあいホスピタル	10						●	●	●	●
10月14日	近隣住居			57				●	●	●	●
	神奈川工業高校					●		●	●	●	●
10月15日	横浜大さん橋ホール KA HULA HOA	50						●	●	●	●
	横浜大さん橋ホール	20				●		●	●	●	●
10月17日	近隣住居			30				●	●	●	●
10月18日	近隣住居			70				●	●	●	●
	フラ・ハワイ横浜	10						●	●	●	●
	フラ・ハワイ東戸塚	10						●	●	●	●
	赤レンガ倉庫	10						●	●	●	●
	サンアロハ	10						●	●	●	●
	レイハレ	10						●	●	●	●
10月19日	野毛地区センター	30					●	●	●	●	●
	藤棚地区センター	30					●	●	●	●	●
10月20日	横浜市役所	10						●	●	●	●
	図書館(18箇所)		90					●	●	●	●
	区役所(18箇所)		90					●	●	●	●
	横浜市文化体育館	10						●	●	●	●
10月21日	西区スポーツセンター	20						●	●	●	●
	西区公会堂	10						●	●	●	●
10月24日	港南スポーツセンター	40						●	●	●	●
	南スポーツセンター	40						●	●	●	●
	大岡地域ケアプラザ	40						●	●	●	●
	中スポーツセンター	40						●	●	●	●
	鶴見スポーツセンター	40						●	●	●	●
10月25日	磯子スポーツセンター	40						●	●	●	●
	保土ヶ谷スポーツセンター	40						●	●	●	●
	神奈川スポーツセンター	40						●	●	●	●
	茅スポーツセンター	40						●	●	●	●
10月26日	旭スポーツセンター	40						●	●	●	●
	瀬谷スポーツセンター	40						●	●	●	●
10月27日	青葉スポーツセンター	40						●	●	●	●
	都築スポーツセンター	40						●	●	●	●
	港北スポーツセンター	40						●	●	●	●
10月28日	金沢スポーツセンター	40						●	●	●	●
	戸塚スポーツセンター	40						●	●	●	●
	泉スポーツセンター	40						●	●	●	●
	緑スポーツセンター	40						●	●	●	●
10月31日	近隣公共施設(74箇所)		1,480					●	●	●	●
	東京電力	40						●	●	●	●
11月2日	市役所・区役所		760					●	●	●	●
	図書館		720					●	●	●	●
11月10日	労働プラザ		50			●		●	●	●	●
11月11日	横浜商工会議所	30						●	●	●	●
	(西松建設・アーバン企画・オステム)	6						●	●	●	●
	ニッパツパーキングシステム							●	●	●	●
	さいわい総合事務所・あすか会計事務所)							●	●	●	●
11月11日	一般企業		100					●	●	●	●
11月14日	一般企業		49					●	●	●	●
	神奈川上場企業		195					●	●	●	●
11月17日	八重洲学園大学		90			●		●	●	●	●
11月18日	アートフォーラムあざみ野	50				●		●	●	●	●
11月21日	神奈川一般企業(ビジネスモール)		289			●		●	●	●	●
11月24日	市役所・区役所		665					●	●	●	●
	図書館		630					●	●	●	●
11月24日	一般企業		50					●	●	●	●
	港区上場企業		138					●	●	●	●
	合同就職説明会		40					●	●	●	●
	合同就職説明会(企業)		20					●	●	●	●
11月28日	専門学校・大学		25					●	●	●	●
11月29日	横浜弁護士会	20						●	●	●	●
12月1日	合同就職面接会参加企業		118					●	●	●	●
12月5日	北仲スクール	100				●		●	●	●	●
12月6日	新都市ホール就職説明会	60						●	●	●	●
12月6日	地区センター・スポーツセンター		585					●	●	●	●
12月7日	横浜商工会議所会員企業	60						●	●	●	●
12月8日	ハローワーク港北	20						●	●	●	●
	ハローワーク戸塚	20						●	●	●	●
12月9日	一般企業(イニ・ウーマン関連)	100				●		●	●	●	●
12月16日	神奈川県庁商工労働局産業人材課	20				●		●	●	●	●
	かながわ人材福祉センター	10						●	●	●	●
	シニアジョブスタイル・かながわ	10						●	●	●	●
	ジョブマッチング横浜	10						●	●	●	●
	県立青少年センター	10						●	●	●	●
	労働プラザ	10						●	●	●	●
12月26日	市役所・区役所・図書館		370					●	●	●	●
12月28日	公共施設		370					●	●	●	●
	地区センター・スポーツセンター		460					●	●	●	●

	配布先	訪問	DM	ポスティング	配布内容							
					しごとパンフ	会館パンフ	就労/労働	匠	勤労福祉 (ストレスマネ ジメント)	PC	ビジネス	
1月6日	市役所・区役所・図書館		370						水彩画・絵手紙・ニコニコ			
1月10日	横浜商工会議所季刊誌同封広告		12,500				専用チラシ作成	会館・しごと	講座一覧			
1月12日	一般企業		476			●	●		●	●	●	
1月17日	一般企業		119				●		●	●	●	
1月23日	市役所		240				●		●	●	●	
1月23日	神奈川県合同就職面接会	20					●					
	横浜中央職業訓練校	20					●					
	ジョブマッチング横浜	20					●					
	母子家庭等就業支援センター	20					●					
1月26日	区役所・図書館		180						ニコニコ・絵手紙	エクセル	マナー	
1月27日	横浜商工会議所	200					●			●	●	
2月13日	ハローワーク横浜南	20					●					
	ハローワーク戸塚	20					●					
2月14日	ハローワーク川崎	20					●					
	ハローワーク港北	20					●					
2月14日	神奈川県若年者合同就職面接会	20					●					マナー・レター
2月17日	ハローワーク横浜	20					●					
2月20日	ハローワーク川崎	20					●					
	ハローワーク港北	20					●					
	ハローワーク横浜	20					●					
2月22日	地区センター・スポーツセンター		495						絵手紙・ニコニコ			マナー
2月22日	かながわ福祉人材センター	20					●					
	シニアジョブスタイル・かながわ	20					●					
	かながわ若者就職支援センター	20					●					
	よこはま若者サポートステーション	20					●					
	ジョブマッチング横浜	20					●					
	県立青少年センター	20					●					
	母子家庭等就職・自立支援センター	20					●					
	労働プラザ	20					●					
2月23日	ハローワーク横浜南	20					●					
	ハローワーク戸塚	20					●					
2月24日	合同就職面接会	20					●					
3月5日	中央職業訓練校	20					●					
	市就職面接会	20					●					
3月21日	かながわ福祉人材センター	20					●					
～	シニアジョブスタイル・かながわ	20					●					
3月29日	かながわ若者就職支援センター	20					●					
	かながわ福祉人材センター	20					●					
	シニアジョブスタイル・かながわ	20					●					
	かながわ若者就職支援センター	20					●					
	よこはま若者サポートステーション	20					●					
	ジョブマッチング横浜	20					●					
	県立青少年センター	20					●					
	母子家庭等就職・自立支援センター	20					●					
	労働プラザ	20					●					
	ハローワーク横浜南	20					●					
	ハローワーク戸塚	20					●					
	ハローワーク川崎	20					●					
	ハローワーク港北	20					●					
	ハローワーク横浜	20					●					
3月27日	一般企業		400				●					
3月28日	一般企業		344	FAX166			●					
3月28日	区役所・図書館		740				●					
		3,516	24,463	1,251								

ホームページ 月別訪問数

対象期間 2011年4月1日～2012年2月29日



参考) 会館事業 来年度方針

会館事業

●講座ブランドの統一「〇〇の学校」

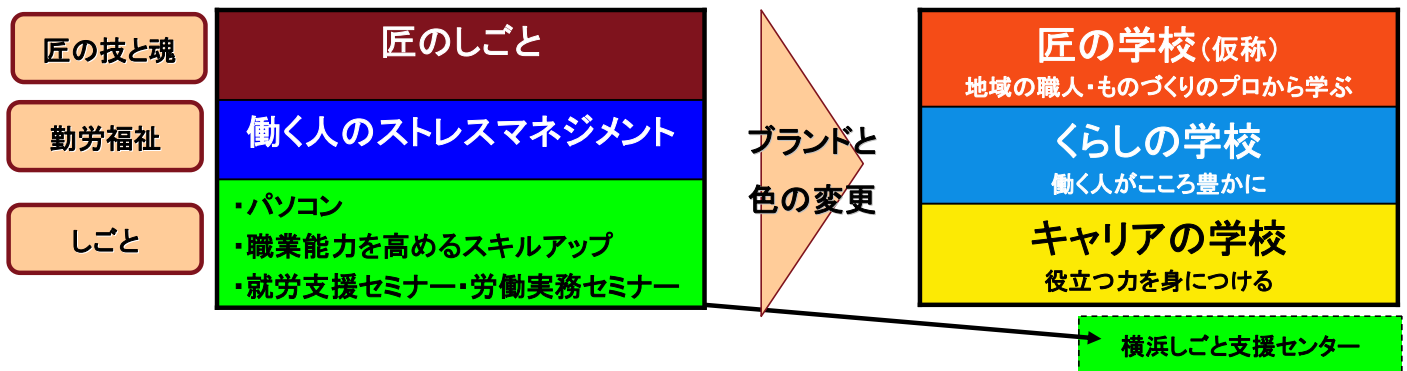
●会館PRの拡大

◎会館ホームページの改修

- ・視覚的にわかりやすく
- ・ネットからのダイレクト申込など

◎リーフレットの改定

- ・ガイドブック型を新規作成
- ・ご利用サークルのご案内など



しごと支援 1

横浜市技能文化会館指定管理者
横浜しごと支援センター

しごと支援センター通期利用実績について

しごと支援センターでの労働相談・就業相談に関して、上半期は相談件数合計で昨年対比98.8%とダウンしました。対策として各区役所・図書館をはじめ、他施設を廻り、しごと支援センターの相談業務をアピールしました結果、通期合計で昨年度に比べ、108.2%のアップとなりました。特に就業相談が大きく伸び、キャリアコンサルティングを含めると116.5%となりました。今後も市民の相談窓口として、引き続き相談者に一層の質の高いサービス、集客に努めたいと思います。労働相談・就業相談・情報コーナーにつきまして、ご報告いたします。

☆ 労働相談に関する業務

※ 労働相談の内容および件数(土曜法律相談を含む)

	23年度						22年度					
	上半期計		下半期計		通期計		上半期計		下半期計		通期計	
	件数		件数		件数		件数		件数		件数	
解雇・退職	215	27%	171	22%	386	24%	234	28%	192	27%	426	28%
賃金	167	21%	162	21%	329	21%	160	19%	143	20%	303	20%
人間関係	54	7%	68	9%	122	8%	55	7%	49	7%	104	7%
その他労働条件	162	20%	192	24%	354	22%	204	25%	176	25%	380	25%
社会・労働保険	118	15%	126	16%	244	15%	120	14%	89	13%	209	14%
その他	80	10%	71	9%	151	10%	55	7%	60	8%	115	7%
計	796		790		1,586		828		709		1,537	

相談内容は昨年と比べ、大きな変化はありません。解雇・退職では退職強要、整理解雇などの相談、賃金では残業代の未払いや賃金の引き下げなどの問題、その他労働条件では有給休暇が取れない、採用されたけど募集時の条件と違っている、会社の一方向的な配置転換など、働く人にとって深刻な相談となっています。

※ 紹介ルート

	23年度						22年度					
	上半期計		下半期計		通期計		上半期計		下半期計		通期計	
	件数		件数		件数		件数		件数		件数	
暮らしのガイド	100	13%	65	8%	165	10%	114	14%	79	11%	193	13%
インターネット	248	31%	274	35%	522	33%	142	17%	118	17%	260	17%
市(区)役所からの紹介	118	15%	146	18%	264	17%	158	19%	148	21%	306	20%
他機関からの紹介	88	11%	60	8%	148	9%	75	9%	70	10%	145	9%
その他(法律相談を含む)	242	30%	245	31%	487	31%	339	41%	294	41%	633	41%
計	796		790		1,586		828		709		1,537	

昨年と大きく変化しているのは、相談者がインターネットあるいは技能文化会館のHPで当センターを知りえたことです。件数で2倍の伸びを示しています。他機関からの紹介ですと、横浜市民相談室や労働プラザなどが上げられます。

※ 相談者

	計(5月~9月)	10月	11月	12月	1月	2月	3月	計
	件数	件数	件数	件数	件数	件数	件数	件数
新規	493	111	94	96	69	88	97	1,048
リピーター	88	18	24	20	20	30	29	229
計	581	129	118	116	89	118	126	1,277

(土曜法律相談を含まない)

労働相談は、新規相談者が圧倒的に見られます。この点が就業相談とは違う点になります。尚集計は5月より開始いたしました。

※ 相談時間(電話及び面談)

23年度									22年度		
上半期計			下半期計			通期計			通期計		
電話時間	面談時間	平均	電話時間	面談時間	平均	電話時間	面談時間	平均	電話時間	面談時間	平均
22分	44分	30分	21分	40分	27分	21分	42分	28分	22分	43分	29分

労働相談・就業相談とも、相談時間は60分を目安として相談に応じております。相談員としては、相談者の話をじっくり傾聴したいという思いで相談を受けておりますが、例え短い時間でも、効率よく相談にのり、親身になって問題解決に導いて行きたいと思っております。

☆ 就業相談に関する業務

※ 相談実績(件数)

	23年度						22年度					
	上半期計		下半期計		通期計		上半期計		下半期計		通期計	
	件数		件数		件数		件数		件数		件数	
職業適性・選択	89	24%	109	24%	198	24%	91	24%	112	32%	203	28%
応募書類の書き方	100	27%	169	37%	269	33%	95	25%	91	26%	186	26%
面接の受け方	22	6%	35	8%	57	7%	15	4%	15	4%	30	4%
その他の就活方法	63	17%	48	11%	111	14%	78	21%	64	18%	142	20%
その他	95	26%	92	20%	187	23%	94	25%	64	18%	158	22%
計	369		453		822		373		346		719	

職業をどのように探したらよいか、あるいはどんな仕事を選択したらよいかという相談の他、応募書類(履歴書、職務経歴書、自己PR)の書き方、内容確認・添削、あるいは面接を受けるにあたっての心構え、対策など、一歩前進した相談内容が増えてきました。これはハローワークからの情報コーナー利用紹介や就労セミナーの影響が、考えられます。

※ 紹介ルート

	23年度						22年度					
	上半期計		下半期計		通期計		上半期計		下半期計		通期計	
	件数		件数		件数		件数		件数		件数	
暮らしのガイド	26	7%	14	3%	40	5%	12	3%	15	4%	27	4%
インターネット	96	26%	120	26%	216	26%	64	17%	56	16%	120	17%
市(区)役所からの紹介	10	3%	17	4%	27	3%	35	9%	36	10%	71	10%
他機関からの紹介	67	18%	138	30%	205	25%	58	16%	56	16%	114	16%
その他	170	46%	164	36%	334	41%	204	55%	183	53%	387	54%
計	369		453		822		373		346		719	

労働相談と同じで、インターネットを利用したルートが多いのですが、今期は特に下期以降他機関(主にハローワーク)からの紹介で当センターを利用する相談者が増えました。特に2月は初めて100件の相談実績を残しましたが、ハローワークからの紹介が、大きいと思います。

※ 相談者

	計(5月～9月)	10月	11月	12月	1月	2月	3月	合計
	件数	件数	件数	件数	件数	件数	件数	件数
新規	199	45	45	46	32	67	55	489
リピーター	122	32	23	22	19	33	34	285
計	321	77	68	68	51	100	89	774

※ 相談時間(電話及び面談)

23年度						22年度		
上半期計			下半期計			通期計		
電話時間	面談時間	平均	電話時間	面談時間	平均	電話時間	面談時間	平均
17分	45分	36分	25分	48分	44分	21分	47分	40分
						15分	46分	34分

労働相談・就業相談とも、相談時間は60分を目安として相談に応じております。相談員としては、相談者の話をじっくり傾聴したいという思いで相談を受けておりますが、例え短い時間でも、効率よく相談にのり、親身になって問題解決に導いて行きたいと思っております。

☆ キャリアコンサルティング

※ 相談実績(件数)

	23年度			22年度		
	上半期計	下半期計	通期計	上半期計	下半期計	通期計
	件数	件数	件数	件数	件数	件数
木曜日	79	55	134	103	93	196
土曜日	45	65	110	0	0	0
計	124	120	244	103	93	196

4月より木曜日の他、土曜日を追加いたしました。当初はなかなか浸透しませんでした。下期以降増え、土曜日しか動けない相談者には喜ばれています。相談者には選択の幅が広がりましたので、来期以降期待が持てると思います。

☆ 相談利用時間帯

※ 労働相談(法律相談会は除く)

		月	火	水	木	金	土	計	
①	9時～10時	33	30	27	18	18	23	149	12%
②	10時～11時	25	23	25	23	30	26	152	14%
③	11時～12時	26	20	19	21	15	24	125	10%
④	12時～13時	16	11	14	19	15	26	101	9%
⑤	13時～14時	21	19	18	17	23	27	125	10%
⑥	14時～15時	22	32	28	29	27	29	167	15%
⑦	15時～16時	21	26	21	26	17	26	137	12%
⑧	16時～17時	34	22	25	16	29	29	155	13%
⑨	17時～18時	11	0	0	12	1	1	25	2%
⑩	18時～19時	13	0	0	19	0	0	32	2%
⑪	19時～20時	7	0	0	9	0	0	16	1%
合計		229	183	177	209	175	211	1,184	
		19%	16%	15%	16%	15%	18%		

※ 就労相談

		月	火	水	木	金	土	計	
①	9時～10時	11	4	10	9	6	5	45	7%
②	10時～11時	14	12	14	18	15	9	82	12%
③	11時～12時	10	15	10	15	20	11	81	12%
④	12時～13時	9	7	6	16	7	8	53	7%
⑤	13時～14時	15	11	19	8	18	12	83	13%
⑥	14時～15時	15	10	21	9	10	18	83	12%
⑦	15時～16時	17	17	18	12	23	22	109	15%
⑧	16時～17時	11	14	19	19	17	17	97	12%
⑨	17時～18時	15	0	0	8	0	1	24	4%
⑩	18時～19時	15	0	0	9	0	0	24	3%
⑪	19時～20時	8	0	0	11	0	0	19	3%
合計		140	90	117	134	116	103	700	
		20%	14%	17%	18%	17%	15%		

(6月～3月まで)

6月から相談者の利用時間帯・曜日のデータをまとめました。月曜日の相談が一番多いのが特徴で、他の曜日には大差がありませんでした。今後も相談員の有効的・効果的な配置を考えてゆきたいと思います。

☆ セミナーの実施

労働セミナー	日時	9/28(水)					
	テーマ	有期労働契約の留意点とトラブル防止策					
	講師	社会保険労務士(しごと支援センター)					
	参加者	13名					
就労セミナー	日時	7/22(金)	8/19(金)	8/26(金)	9/24(土)	10/29(土)	
	テーマ	就・転職のためのセルフブランド術	しごと施設のお得な活用	職業適性診断で掴む、自分の強み	就労支援・助成金セミナー	採用を勝ち取る面接突破の極意	
	講師	澤谷 みち子	就業相談員(しごと支援センター)	就業相談員(しごと支援センター)	就業相談員(しごと支援センター)	就業相談員(しごと支援センター)	
	参加者	15名	15名	19名	23名	23名	
	就労セミナー	日時	1/28(土)	2/18(土)	2/25(土)	2/28(火)	3/17(土)
テーマ	職業適性診断で掴む、自分の強み	応募書類作成の極意	職業適性診断で掴む、自分の強み	採用を勝ち取る面接突破の極意	採用を勝ち取る面接突破の極意	職業適性診断で掴む、自分の強み	
講師	就業相談員(しごと支援センター)	就業相談員(しごと支援センター)	就業相談員(しごと支援センター)	就業相談員(しごと支援センター)	就業相談員(しごと支援センター)	就業相談員(しごと支援センター)	
参加者	13名	14名	20名	17名	19名	17名	

就労支援セミナーに関して「職業興味検査」、「応募書類の作成」、「面接対策」を中心にして来期は毎月実施する予定です。

☆ 情報コーナー

	23年度			22年度		
	上半期計	下半期計	通期計	上半期計	下半期計	通期計
情報コーナー利用者数 (全体、PC含む)	4,410	3,874	8,284	4,924	5,230	10,154
PC利用者数	3,486	3,126	6,612	3,219	3,720	6,939
(応募書類作成)	1,503	1,583	3,086	1,294	1,466	2,760
(インターネット他)	1,983	1,543	3,526	1,925	2,254	4,179
図書貸出数	186	164	350	217	212	429

情報コーナーでの利用者は前年度と比較すると大幅に減りました。その要因として、新聞の購読を2紙に減らしたことによって、新聞を読む人の数が大幅に減ったことがあげられます。

PCに関して、インターネットの利用者は減りましたが、応募書類作成を目的とした利用者は逆に増えております。就労に関する利用者が増えたことはうれしい限りです。

今後は就労に関する図書を増やし、従来の労働関係図書と共に、アピールしたいと思います。

☆ まとめ

労働相談に関しましては、広く他施設に知られ、実績はありますが、就労支援に関しては、まだ知られていないという状態でした。しごと支援センターに関して市民の認知度を高め、利用しやすくするため、就労関係の国、県そして横浜市の各施設・機関を廻ることによって、当センターの存在感は理解され、高まった思います。

今後も他施設との連携を強化し、情報共有をはかり横浜市民に利用しやすいしごと支援センターを目指します。

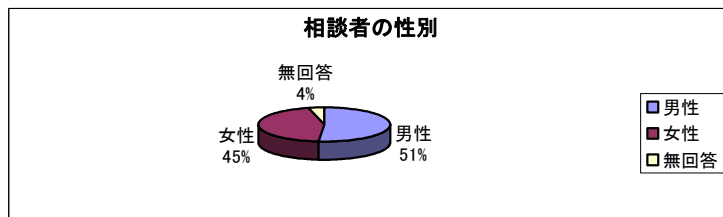
横浜しごと支援センターご利用者アンケート集計(回答者数301名)

しごと支援 2

1 相談者

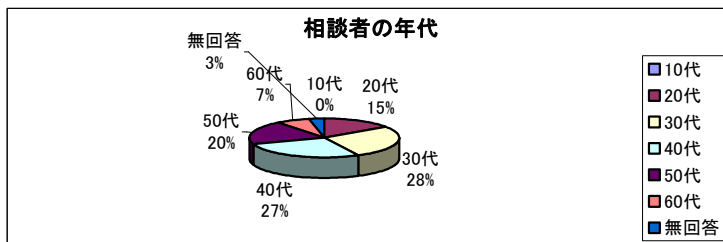
★ 性別

	人数	%
男性	155	51%
女性	134	45%
無回答	12	4%
計	301	



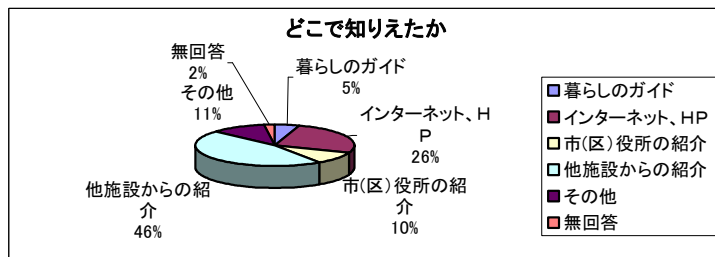
★ 年代

	人数	%
10代	0	0%
20代	46	15%
30代	82	27%
40代	82	27%
50代	59	20%
60代	22	7%
無回答	10	3%
計	301	



2 どこでしごと支援センターを知りえましたか

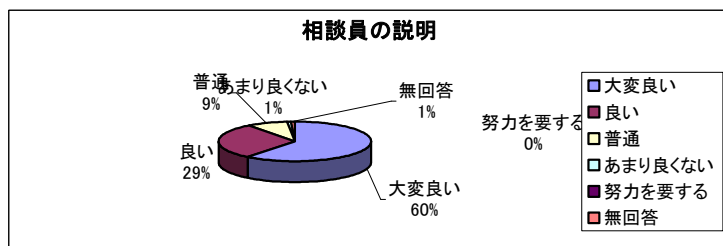
	人数	%
暮らしのガイド	15	5%
インターネット、HP	78	26%
市(区)役所の紹介	29	10%
他施設からの紹介	139	46%
その他	33	11%
無回答	7	2%
計	301	



3 相談コーナーについての感想(労働相談、就業相談を受けられた方)

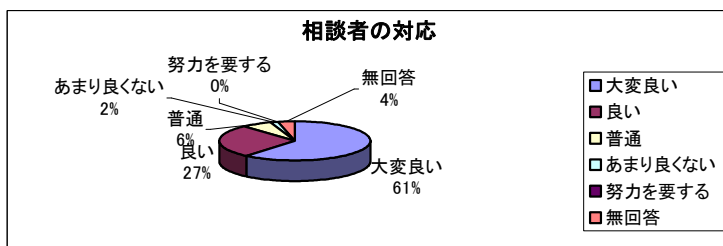
★ 相談員の説明

	人数	%
大変良い	146	61%
良い	70	29%
普通	21	9%
あまり良くない	2	1%
努力を要する		
無回答	2	1%
計	241	



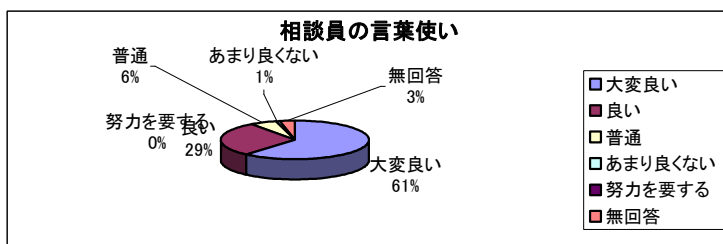
★ 相談員の対応

	人数	%
大変良い	147	61%
良い	66	27%
普通	15	6%
あまり良くない	4	2%
努力を要する	0	0%
無回答	9	4%
計	241	



★ 相談員の言葉使い

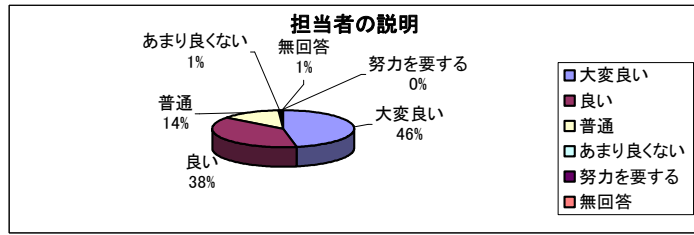
	人数	%
大変良い	148	61%
良い	69	29%
普通	14	6%
あまり良くない	2	1%
努力を要する	0	0%
無回答	8	3%
計	241	



4 情報コーナーについての相談(パソコン、図書をご利用の方)

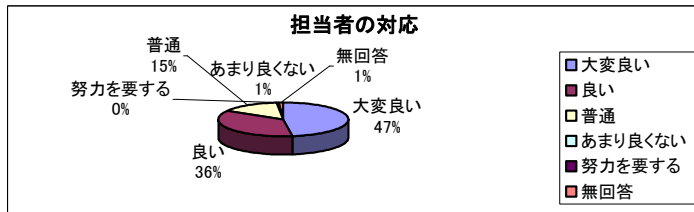
★ 担当者の説明

	人数	%
大変良い	89	47%
良い	73	38%
普通	26	14%
あまり良くない	1	1%
努力を要する	0	0%
無回答	1	
計	190	



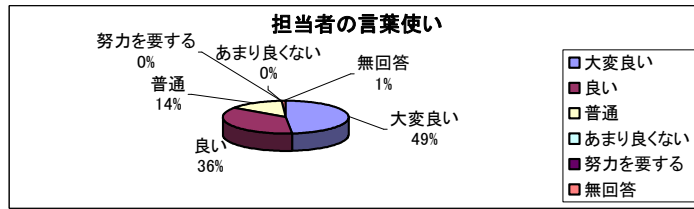
★ 担当者の対応

	人数	%
大変良い	91	48%
良い	68	36%
普通	28	15%
あまり良くない	1	1%
努力を要する	0	0%
無回答	2	1%
計	190	



★ 担当者の言葉使い

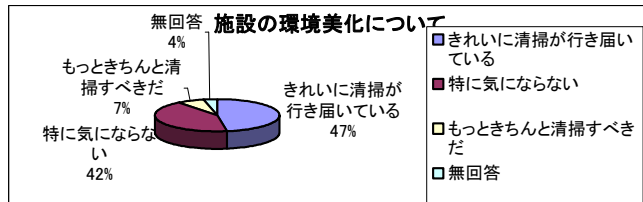
	人数	%
大変良い	92	48%
良い	69	36%
普通	27	14%
あまり良くない	0	0%
努力を要する	0	0%
無回答	2	1%
計	190	



5 技能文化会館施設についての感想

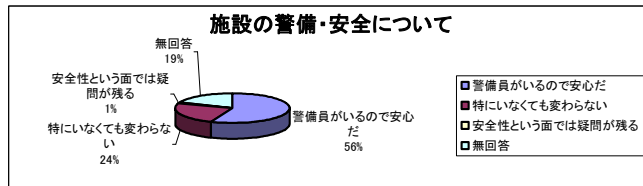
★ 施設的环境美化についてどう思われますか

	人数	%
きれいに清掃が行き届いている	143	48%
特に気にならない	126	42%
もっときちんと清掃すべきだ	21	7%
無回答	11	4%
計	301	



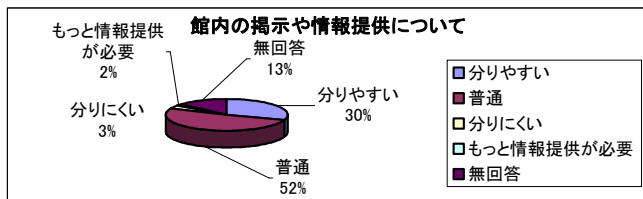
★ 施設の警備・安全についてどのように思われますか

	人数	%
警備員がいるので安心だ	169	56%
特にいなくても変わらない	72	24%
安全性という面では疑問が残る	4	1%
無回答	56	19%
計	301	



★ 館内の掲示や情報提供について、どのように感じますか

	人数	%
分りやすい	91	30%
普通	154	51%
分りにくい	10	3%
もっと情報提供が必要	6	2%
無回答	40	13%
計	301	



相談コーナーでの気づいた点

- ★ 相談員の説明がとても良かった。履歴書や職務経歴書のアドバイスを受け、大変助かった。
- ★ 突然の訪問にも係らず、すぐに対応していただき、大変助かった。
- ★ 適切な指導を頂き、これからの行動に力とはずみを頂きました。
- ★ 説明だけでは時間がかかるので、メールで相談できるとありがたい。
- ★ 色々な質問に対して、適確なご指導をいただきました。
- ★ 大変細かく丁寧に説明していただきました。
- ★ 分りやすい資料ありがとうございました。
- ★ 1人で悩みながら、職務経歴書を作っていたので、色々話を聞きながら、肉付けできて良かった。
- ★ 精神的に癒された。
- ★ また来てほしいと言われ、気が楽になった。
- ★ 自分の再就職のきっかけ作りになりました。
- ★ 転職活動前に持っていたモヤモヤが解決された。また機会があれば利用したい。
- ★ 急な連絡でも対応していただき有難かった。
- ★ 自分に向いているしごとを言って下さったことがうれしい。
- ★ この会社に応募したいと思ったとき、また相談にのってほしい。
- ★ お話を伺って、大変勇気ができました。
- ★ 個別相談にのっていただき、大変ありがとうございました。就職活動がんばります。
- ★ 遅い時間まで親身に対応いただき、これから先の話し合い等に、自信を持って臨めます。
- ★ あまり労働問題を知らないなので、大変助かりました。
- ★ 知識豊かで、親身に相談にのっていただき、ありがとうございました。
- ★ 何回も相談が出来るので、助かります。アポイントがなくても気軽に訪問できたことが、良かった。
- ★ 知識があつて、事例も合わせた説明がとても分りやすかった。
- ★ 率直にお話できる環境で、本音でお聞きすることができ、参考になった。
- ★ 相談コーナーはどう利用してよいか分らなかった。
- ★ ハローワークで相談して自信をなくしていましたが、こちらで相談して、おかげで前向きになれた。
- ★ 質問に的確に答えていただき、大変参考になった。
- ★ 相談内容が外に漏れにくいところでしたら、なお有難かった。
- ★ 相談して納得がいく説明をしていただいたので、良かったと思う。
- ★ 労働契約について基本的な事項を理解できた。

情報コーナーに関して

- ★ 履歴書の作成ソフトが良くできており、驚いた。
- ★ プリンターが利用でき、すごく便利です。
- ★ 初めての利用ですが、資料がそろっておりとても役に立った。
- ★ 見たい雑誌をアンケートで調べておいてほしい。
- ★ 親切に教えていただいて助かりました。
- ★ ネットの速度が少し遅い。
- ★ PCだけでも18時まで使用できたら有難い。
- ★ PCのセキュリティは万全なのか知りたい。
- ★ 企業紹介での動画の再生が出来ないのは就職活動の妨害である。
- ★ PCの扱いに慣れていないので、書類作成のアドバイスを随時、気軽に質問できるコミュニケーションの場や
- ★ ブースがあると、利用者全体の就活力アップにつながると思います。
- ★ 情報交換できる場所がほしい。
- ★ 有難く使っている。職員の対応も非常に良く、利用しやすい。
- ★ 土曜に開いているのは、有難い。静かな雰囲気履歴書作りがはかどる。
- ★ プリンターが欲しい。PC2台に1台の割合。
- ★ もう少し図書の種類があるといい。例えば宗教、哲学、考古学等。
- ★ PCが家になくて本当に困っていた。応募書類が作成でき、とてもうれしい。
- ★ 木曜以外にも遅くまで利用できる曜日を増やしていただきたい。
- ★ インターネットの速度が遅いので、効率よく利用できる程度に見直してほしい。
- ★ 月曜・木曜が20時まで利用でき、ありがたい。
- ★ レイアウト変更して、パソコンの台数を増やして欲しい。
- ★ パソコンが7台もあるのは、ありがたい。
- ★ どこにどんな資料があるか、検索できるパソコンシステムがあると良い。
- ★ PCでの作成ができる事を知り、利用する目的ができました。
- ★ WEBメールを使えるようにしていただけると、助かります。応募のやりとりはメールがほとんどなどで、使えないと不便です。
- ★ 親切に対応してくれたので、安心して利用できた。
- ★ 飲食をしている人がいたので、不快に感じた。
- ★ 大きな声でしゃべるひとがいて、嫌だった。
- ★ パソコンの台数を増やして欲しい。

技能文化会館施設に関して

- ★ カフェコーナーやインターネットのワイヤレスLANサービスがあるのは、いいと思う。
- ★ しごと支援センターのちらしに就職成功体験を記載してほしい。
- ★ 静かに集中できるので、また利用したい。
- ★ 保安スタッフの方が、もっと積極的に利用者に対応、声掛けをしてほしい。
- ★ 昼食を軽く取れる場所を施設内に確保してほしい。
- ★ 1階の自動ドアと自動ドアに掲示物があるが、何度も自動ドアが開閉するので、見るのに落ちつかない。
- ★ とても使いやすい施設だと思います。
- ★ 公衆電話がなくなり、困っている。
- ★ 初めての利用で、分りづらい部分はきちんと案内して頂いて、分り易かった。
- ★ 警備員が施設内に煙の流れる場所で、喫煙するのは、なんとかしてほしい。吸わない人に迷惑である。
- ★ 便利な施設なので、もっと宣伝すればよいのと思う。
- ★ 静かで利用しやすい。
- ★ 漠然とした質問にも、答えていただき、これからやるべきことが、整理されました。
- ★ 昼食を軽く取れる場所を施設内に確保してほしい。

その他

- ★ 知らない人が来たときは分りづらい。
- ★ 広報に努めて、市民に幅広く利用する機会を！
- ★ こういった施設があることを知らなかった。もっと広く利用できるよう、PRしてほしい。
- ★ 弱者にとって力をいただけるとても良い所だと思います。
- ★ 安心してご相談申し上げました。感謝しております。
- ★ このような施設があり、助かりました。
- ★ 3階までの階段はないのか？ エレベーターだけか。

しごと支援 3

平成23年度しごと支援センター
土曜法律相談実績
(利用実績/相談件/消化率)

時間帯	4月(17/30:57%)			5月(7/24:29%)			6月(20/24:83%)			7月(22/30:73%)			8月(15/24:63%)			9月(21/24:88%)			上期計			
	2日	9日	16日	23日	30日	7日	14日	21日	28日	4日	11日	18日	25日	30日	6日	13日	20日	27日		3日	10日	17日
1枠 13:00～13:40	○	○	○	○	○	○	○	○	○	○	○	○	○	○	○	○	○	○	○	○	○	○
2枠 13:50～14:30	○	○	○	○	○	○	○	○	○	○	○	○	○	○	○	○	○	○	○	○	○	○
3枠 14:40～15:20	○	○	○	○	○	○	○	○	○	○	○	○	○	○	○	○	○	○	○	○	○	○
4枠 15:30～16:10	○	○	○	○	○	○	○	○	○	○	○	○	○	○	○	○	○	○	○	○	○	○
5枠 16:20～17:00	○	○	○	○	○	○	○	○	○	○	○	○	○	○	○	○	○	○	○	○	○	○
6枠 17:10～17:50	○	○	○	○	○	○	○	○	○	○	○	○	○	○	○	○	○	○	○	○	○	○
利用実績	17			7			20			22			15			21			102			
相談件	30			24			24			30			24			24			156			
消化率	57%			29%			83%			73%			63%			88%			65%			

時間帯	10月(23/30:77%)			11月(11/24:46%)			12月(14/24:58%)			1月(13/24:54%)			2月(11/18:61%)			3月(22/30:73%)			下期計	通期計								
	1日	8日	15日	22日	29日	5日	12日	19日	26日	3日	10日	17日	24日	31日	7日	14日	21日	28日			4日	11日	18日	25日	3日	10日	17日	24日
1枠 13:00～13:40	○	○	○	○	○	○	○	○	○	○	○	○	○	○	○	○	○	○	○	○	○	○	○	○	○	○	○	○
2枠 13:50～14:30	○	○	○	○	○	○	○	○	○	○	○	○	○	○	○	○	○	○	○	○	○	○	○	○	○	○	○	○
3枠 14:40～15:20	○	○	○	○	○	○	○	○	○	○	○	○	○	○	○	○	○	○	○	○	○	○	○	○	○	○	○	○
4枠 15:30～16:10	○	○	○	○	○	○	○	○	○	○	○	○	○	○	○	○	○	○	○	○	○	○	○	○	○	○	○	○
5枠 16:20～17:00	○	○	○	○	○	○	○	○	○	○	○	○	○	○	○	○	○	○	○	○	○	○	○	○	○	○	○	○
6枠 17:10～17:50	○	○	○	○	○	○	○	○	○	○	○	○	○	○	○	○	○	○	○	○	○	○	○	○	○	○	○	○
利用実績	23			11			14			13			11			22			94	196								
相談件	30			24			24			24			18			30			150	306								
消化率	77%			46%			58%			54%			61%			73%			63%	64%								

○土曜日法律相談の内容及び件数

しごと支援 4

相談内容		平成24年3月	前年3月	平成23年度：累計 23年4月～24年3月	前年度：累計 22年4月～23年3月
解雇・退職	解雇(会社都合)	4	6	47	55
	退職(自己都合)	1	1	9	10
	雇い止め	1	0	7	3
	倒産	0	0	0	9
	計	6	7	63	77
賃金	賃金未払い	3	1	23	20
	減給	1	0	5	9
	諸手当	0	0	7	2
	賃金その他	1	0	13	18
	計	5	1	48	49
人間関係	いじめ・いやがらせ	0	0	9	6
	パワハラ	0	1	11	2
	セクハラ	1	0	1	2
	計	1	1	21	10
その他労働条件	労働時間・休憩時間	2	0	4	3
	休暇・休業	1	0	5	4
	労働環境	0	0	3	0
	配転人事	2	1	10	10
	募集・採用	1	1	3	10
	労働関係その他	2	1	10	13
計	8	3	35	40	
社会・労働保険	労災保険	0	0	6	7
	雇用保険	0	1	0	4
	健康保険	0	0	2	0
	年金	0	0	1	1
	社会・労働保険その他	0	0	0	1
計	0	1	9	13	
その他	税金	0	1	0	1
	損害賠償	1	0	5	4
	請負関係	0	0	4	0
	その他	1	0	11	0
計	2	1	20	1	
合計		22	14	196	194

訪問先一覧（情報交換、リーフレット等の配布依頼）

会社名	住所
ジョブマッチングよこはま	西区高島2-19-12スカイビル19F
横浜市中心職業訓練校	中区山下町253
よこはま若者サポートステーション	西区北幸1-11-15 STビル3F
シニア・ジョブスタイル・かながわ	西区北幸1-11-15 STビル10F
かながわ若者就職支援センター	西区北幸1-11-15 STビル5F
神奈川県立青少年センター	西区紅葉ヶ丘9-1
横浜商工会議所	中区山下町2番地 産業貿易センタービル8階
男女共同参画センター・横浜	戸塚区上倉田町435-1
男女共同参画センター・横浜南	南区南太田1-7-20
男女共同参画センター・あざみ野	横浜市青葉区あざみ野南1-17-3
神奈川県労働福祉協会	中区寿町1-4 かながわ労働プラザ7階
神奈川県かながわ労働センター	中区寿町1-4 かながわ労働プラザ内
人材育成支援センター	藤沢市鵜沼石上2-7-1 藤沢合同庁舎2F
ハローワーク横浜	中区本町3-30
ハローワーク戸塚	戸塚区戸塚町3722
ハローワーク・横浜南	金沢区寺前1-9-6
ハローワーク・港北	港北区新横浜3-24-6 横浜港北地方合同庁舎
ハローワーク・川崎	川崎市南町17-2
横浜市母子家庭等就業・自立支援センター	中区常盤町3-24サンビル8階
マザーズハローワーク	西区横浜STビル16階
(社)神奈川社会福祉協議会 (かながわ福祉人材センター)	神奈川区鶴屋町2-24-2(かながわ県民センター内)
かながわ求職者支援センター	西区北幸1-11-5 横浜STビル5階
(社)神奈川県経営者協会	中区山下町2番地
神奈川大学	
鶴見大学	
株式会社インテリジェンス	中区尾上町1-8 関内新井ビル10F

区役所	住所	最寄駅	電話番号
青葉区役所	〒225-0024 青葉区市ケ尾町31番地4	市が尾駅	045-978-2323
旭区役所	〒241-0022 旭区鶴ヶ峰一丁目4-12	鶴ヶ峰	045-954-6161
泉区役所	〒245-0016 泉区和泉町4636番地2	いずみ中央	045-800-2335
磯子区役所	〒235-0016 磯子区磯子3-5-1	磯子駅	045-750-2323
神奈川区役所	〒221-0824 神奈川区広台太田町3-8	東神奈川	045-411-7171
金沢区役所	〒236-0021 金沢区泥亀二丁目9番1号	金沢文庫	045-788-7878
港南区役所	〒233-0004 港南区港南中央通10-1	港南中央	045-847-8484
港北区役所	〒222-0032 港北区大豆戸町(まめどちょう)26-1	大倉山	045-540-2323
栄区役所	〒247-0005 栄区桂町303-19	本郷台	045-894-8181
瀬谷区役所	〒246-0021 横浜市瀬谷区二ツ橋町190	三ツ境	045-367-5656
都築区役所	〒224-0032 都築区茅ヶ崎中央32-1	センター南	045-948-2323
鶴見区役所	〒230-0051 鶴見区鶴見中央3-20-1	京急鶴見	045-510-1818
戸塚区役所	〒244-0003 戸塚区戸塚町157-3	戸塚	045-866-8484
中区役所	〒231-0021 中区日本大通35番地	関内	045-224-8181
西区役所	〒220-0051 西区中央1-5-10	戸部	045-320-8484
保土ヶ谷区役所	〒240-0001 保土ヶ谷区川辺町2-9	星川	045-334-6221
緑区役所	〒226-0013 緑区寺山町118番地	中山	045-930-2323
南区役所	〒232-0018 南区花之木町 3-48-1	蒔田	045-743-8121

図書館名	住所	最寄駅	電話番号
中央図書館	〒220-0032 西区老松町1	桜木町	045-262-0050
旭図書館	〒241-0005 旭区白根4-6-2	鶴ヶ峰	045-953-1166
泉図書館	〒245-0016 泉区和泉町6207-5	いずみ野	045-801-2251
磯子図書館	〒235-0016 磯子区磯子3-5-1	磯子	045-953-2864
神奈川図書館	〒221-0063 神奈川区立町20-1	東神奈川	045-434-4339
金沢図書館	〒236-0021 金沢区泥亀2-14-5	金沢文庫	045-784-5861
港南図書館	〒234-0056 港南区野庭町125	上永谷	045-841-5777
港北図書館	〒222-0011 港北区菊名6-18-10	大倉山	045-421-1211
栄図書館	〒247-0014 栄区公田町634-9	本郷台	045-891-2801
瀬谷図書館	〒246-0015 瀬谷区本郷3-22-1	瀬谷	045-301-7911
都築図書館	〒224-0032 都築区茅ヶ崎中央32-1	センター南	045-948-2424
鶴見図書館	〒230-0051 鶴見区鶴見中央2-10-7	鶴見	045-502-4416
戸塚図書館	〒244-0003 戸塚区戸塚町127	戸塚	045-862-9411
中図書館	〒231-0821 中区本牧東16-1	山手 歩30分	045-621-6621
保土ヶ谷図書館	〒240-0006 保土ヶ谷区星川1-2-1	星川	045-333-1336
緑図書館	〒226-0025 緑区十日市場町825-1	十日市場	045-985-6331
南図書館	〒232-0067 南区弘明寺町265-1	弘明寺	045-715-7200
山内図書館	〒225-0011 青葉区あざみ野23-2	あざみ野	045-901-1225

大学名	住所	最寄駅	電話番号
横浜女子短期大学	〒234-0054 横浜市港南区港南台4-4-5	JR港南台	TEL:045-835-8108
日本体育大学	健志台キャンパス：横浜市青葉区鶴志田町1221-1	青葉台 バス	
横浜国立大学	〒240-8501 横浜市保土ヶ谷区常盤台79-1	横浜駅 バス	TEL:045-339-3121
横浜美術大学	〒227-0033 横浜市青葉区鶴志田町1204	青葉台 バス	TEL:045-963-4066
関東学院大学	〒236-8501 横浜市金沢区六浦東1-50-1	金沢八景 歩	TEL:045-786-7019
横浜商科大学	〒230-8577 横浜市鶴見区東寺尾4-11-1	生麦 歩	TEL:045-571-3901
フェリス学院大学	〒245-8650 横浜市泉区緑園4-5-3	緑園都市 歩	TEL:045-812-9149
桐蔭横浜大学	〒225-8503 横浜市青葉区鉄町1614	青葉台バス	TEL:045-974-5423
神奈川大学	〒221-8624 横浜市神奈川区六角橋3-26-1	白楽 歩	TEL:045-481-5857
横浜薬科大学	〒245-0066 横浜市戸塚区俣野町601	戸塚駅 バス	TEL:0120-76-8089
横浜市立大学	〒236-0027 横浜市金沢区瀬戸2-2	金沢八景 歩	TEL:045-787-2055
カリタス女子短期大学	〒225-0011 横浜市青葉区あざみ野2-29-1	あざみ野 歩	TEL:045-901-5133
東洋英和学院大学	〒226-0015 横浜市緑区三保町32	十日市場 バス	TEL:045-922-5512
鶴見大学	〒230-8501 横浜市鶴見区鶴見2-1-3	鶴見 歩	TEL:045-581-1001

年金事務所	住所	最寄駅	電話番号
鶴見年金事務所	〒230-8555 鶴見区鶴見中央4-43-4 日野商事ビル2・3階	京急鶴見	045-521-2641
港北年金事務所	〒222-8555 港北区大豆戸町515	大倉山	045-546-8888
横浜中年年金事務所	〒231-0012 中区相生町2-28	関内	045-641-7501
横浜南年金事務所	〒232-8585 南区宿町2-51	蒔田	045-742-5511
横浜西年金事務所	〒244-8580 戸塚区川上町87-1 ウェルストン1ビル2階	東戸塚	045-820-6655
年金事務所	住所	最寄駅	電話番号
横浜南労働基準監督署	中区北仲通5-57 横浜第二合同庁舎	関内	045-211-7373
労働北労働基準監督署	港北区新横浜3-24-6 横浜港北地方合同庁舎	新横浜	045-474-1251
横浜西労働基準監督署	栄区笠間町1-2-4	大船	045-892-3141
鶴見労働基準監督署	鶴見区鶴見中央2-6-18	鶴見	045-501-4968

専門学校	住所	最寄駅	電話番号
岩崎学園	横浜市神奈川区鶴屋町 2-17	横浜	045-311-5248
大原簿記情報ビジネス専門学校横浜校	横浜市神奈川区反町1-8-14	反町	045-311-6821
東京IT会計法律専門学校横浜校	横浜市神奈川区台町9-5	横浜	045-312-6198
横浜調理師専門学校	横浜市神奈川区鶴屋町3-31-4	横浜	045-311-4126
情報科学専門学校	横浜市神奈川区鶴屋町 2-1 7	横浜	0120-735-562
横浜医療秘書歯科助手専門学校	横浜市神奈川区西神奈川 1-1 8-3	東神奈川	045-402-9878
横浜リゾート&スポーツ専門学校	横浜市神奈川区西神奈川 1-1 9-2	東神奈川	045-317-9535
ふれあい横浜専門学校	横浜市神奈川区鶴屋町 3-3 2	横浜	045-314-3032
横浜日建工科専門学校	横浜市神奈川区台町 1 7-5	横浜	045-290-3051
YMC Aスポーツ専門学校	横浜市戸塚区上倉田町 7 6 9-2 4	東戸塚	045-864-4990
横浜歯科技術専門学校	横浜市西区西平沼町 1-2 0	横浜西口	045-314-0664

高等学校	住所	最寄駅	電話番号
県立神奈川工業高校	横浜市神奈川区平川町19-1	東神奈川	045-491-9461

今後の横浜しごと支援センター

●情報コーナーのレイアウト変更

よりご利用しやすい環境へ

◎パソコン設置台数増 7台→11台

◎相談コーナーの新設



●図書、求人情報誌の拡充

●就労支援セミナーの定期開催

◎「職業興味検査」「応募書類の書き方」「面接対策」を毎月開催

