

港の見える丘公園（集会施設及びギャラリーに限る。）・元町公園（プールを除く。）・山手イタリア山庭園・山手公園 令和6年度 事業報告書

## 事業報告書様式

### 1 様式1

（施設概要、指定管理者概要）

### 2 様式2

（管理運営体制（事業計画書様式2）の報告、利用促進・市民協働等（事業計画書様式3）の報告、維持管理（事業計画書様式4）の報告）

### 3 様式3

（有料施設利用回数・人数・稼働率（月別）・利用料金収入実績、令和6年度公園利用状況）

### 4 様式4

（令和6年度修繕実績）

### 5 様式5

（令和6年度増減備品一覧）

### 6 様式6

（苦情要望対応報告、事件・事故・災害対応報告）

### 7 様式7

（利用者アンケート結果）

### 8 様式8

（研修実施報告）

### 9 様式9

（無料事業実施報告一覧（自主事業含む）、有料事業実施報告一覧（自主事業含む））

### 10 様式10

（業務の第三者委託実績）

### 11 様式11

（収支報告書（指定管理事業のみ））

### 12 様式12

（運営目標・実績報告）

港の見える丘公園（集会施設及びギャラリーに限る。）・元町公園（プールを除く。）・山手イタリア山庭園・山手公園 令和6年度 事業報告書

（事業報告書様式1）

## 1 施設概要

公園名	港の見える丘公園（集会施設及びギャラリーに限る。）・元町公園（プールを除く。）・山手イタリア山庭園・山手公園（以下、「港の見える丘公園等」という。）
所在地	<ul style="list-style-type: none"> <li>・港の見える丘公園：中区山手町 114</li> <li>・元町公園：中区元町 1 丁目 77-4</li> <li>・山手イタリア山庭園：中区山手町 16</li> <li>・山手公園：中区山手町 230</li> </ul>
公園面積、公園種別	<ul style="list-style-type: none"> <li>・港の見える丘公園：59,834 m<sup>2</sup>、風致公園</li> <li>・元町公園：23,389 m<sup>2</sup>、近隣公園</li> <li>・山手イタリア山庭園：13,286 m<sup>2</sup>、近隣公園</li> <li>・山手公園：27,753 m<sup>2</sup>、近隣公園</li> </ul>
主な施設	<ul style="list-style-type: none"> <li>・港の見える丘公園内の2施設：横浜市イギリス館、山手 111 番館</li> <li>・元町公園：ベーリック・ホール、エリスマン邸、山手 234 番館、弓道場など</li> <li>・山手イタリア山庭園：外交官の家、ブラフ 18 番館</li> <li>・山手公園：テニスコート、横浜山手テニス発祥記念館、旧山手 68 番館など</li> </ul>
特徴	<ul style="list-style-type: none"> <li>・元町公園：船舶給水業の貯水施設と西洋瓦・レンガ工場跡地にできた公園</li> <li>・山手イタリア山庭園：イタリアの庭園様式を模した眺望が良い公園</li> <li>・山手公園：居留外国人専用として開設された日本最初の洋式公園</li> </ul>
公園開園日	<ul style="list-style-type: none"> <li>・元町公園：1930 年 6 月 1 日</li> <li>・山手イタリア山庭園：1998 年 6 月 25 日</li> <li>・山手公園：1870 年 6 月 4 日</li> </ul>

## 2 指定管理者概要

指定管理者名	横浜市緑の協会・横浜市弓道協会グループ
代表者名	代表団体 公益財団法人横浜市緑の協会 理事長 橋本 健
所在地	横浜市中区日本大通 58 番地
指定管理期間	令和 6 年 4 月 1 日～令和 11 年 3 月 31 日まで（5 年間）
現指定管理者管理運営開始日	平成 31 年 4 月 1 日

### 構成団体 A

団体名	公益財団法人 横浜市緑の協会
代表者名	理事長 橋本 健
所在地	横浜市中区日本大通 58 番地

### 構成団体 B

団体名	横浜市弓道協会
代表者名	会長 伊藤 律郎
所在地	横浜市戸塚区戸塚町 2623-35

（事業報告書様式2）

## 1 管理運営体制（事業計画書様式2）の報告

### 1 本年度の基本的な管理運営方針（ミッション）および、運営業務の実施結果

#### (1) ミッション1 横浜山手ならではの歴史と緑を守り、未来につなぎます

- ・歴史的背景や価値を理解し、建造物や文化財の保全を適切に行いました。
- ・花と緑あふれる空間作りにより、施設の魅力向上を図りました。また、近隣保育園と協働で「GREEN×EXPO 2027」応援花壇を整備し機運醸成に努めました。
- ・多様なガイド等の実施や教育施設の受け入れにより、歴史の伝承や次世代への普及啓発を行いました。

#### (2) ミッション2 施設の利活用による文化・芸術、スポーツの振興と魅力向上

- ・「花と器のハーモニー」、「西洋館ハロウィン」、「世界のクリスマス」、「横浜山手芸術祭」の継続実施により、施設の魅力を向上させ、地域ににぎわいを創出しました。
- ・テニスのレッスンやイベント、弓道の講習会など継続実施し、競技人口の拡大を図るとともに、健康増進を図りました。

#### (3) ミッション3 地域が集い、共に活動することで、地域の絆を生み出します

- ・演奏ボランティアや清掃ボランティアに活動機会を積極的に提供し、地域活性化を図りました。
- ・多様な事業者とのパートナーシップにより、新たな展示やワークショップ等を実施し、地域の文化・芸術活動の結節点としての役割を担いました。
- ・来館者参加型防災訓練、避難訓練コンサート、地域の震災協議会やいっとき避難訓練への参加により、地域一丸となって災害対策に取り組みました。

### 2 管理運営体制、人員の配置と研修結果

- ・管理運営体制、勤務体制、人員体制・職能等については、計画の通り配置
- ・研修は、様式8のとおり実施

## 2 利用促進・市民協働等（事業計画書様式3）の報告

### 1 利用者サービスの向上・利用促進策

- ・「山手ローズウィーク」の開催や、「GREEN×EXPO 2027」応援花壇の整備等により、施設の魅力向上と「GREEN×EXPO 2027」の機運醸成を図りました。
- ・多様なガイド等の実施や教育施設の受け入れにより、歴史の伝承や次世代への普及啓発を行いました。
- ・文化・芸術イベントに歴史的建造物を活用することで、魅力向上と付加価値の創出を図りました。
- ・テニスのレッスンやイベント、弓道の講習会などを継続実施し、競技の振興や健康増進を図りました。
- ・多様な事業者とのパートナーシップによる新たな展示やワークショップ等を実施することにより、施設や地域の魅力向上と活性化に繋がりました。
- ・地域の震災協議会やいっとき避難訓練に参画し、災害時の対応方針について情報を共有しました。
- ・歴史的建造物の保全を目的とした「西洋館募金」への寄付を呼びかけ、調度品の更新や修繕に活用しました。
- ・イベント時のアンケートや常設している提案箱等により利用者からの意見を徴取し、改善に繋がりました。

## 2 広報・プロモーションの取組

- ・公式Instagramやフェイスブック、ホームページのブログ等により、最新情報をタイムリーに発信しました。
- ・大きなイベントの際には、交通機関への広告掲出や、各種メディアへの情報提供・取材受け入れ等を積極的に行い、広域からの誘客を図りました。
- ・コミュニティFMや近隣施設との相互広報により、地域密着の情報発信を継続実施しました。

## 3 市民協働、市民主体の活動の支援・地域人材育成

- ・演奏ボランティアや清掃ボランティアに活動の場を積極的に提供することで、施設の魅力向上と地域人材の育成に努めました。
- ・(公社)インターナショナルテニスコミュニティと連携して、テニス発祥記念館の展示物管理やイベントを開催し、テニスの競技人口拡大を図りました。
- ・文教地区の特性を生かし、地域の学校と連携して子供たちの美術作品を西洋館で展示する「ユースギャラリー」を開催しました。
- ・地域の震災協議会やいっとき避難訓練に参画し、災害時の対応方針について情報を共有し、連携を強化しました。

## 4 地域課題を踏まえた事業提案・地域活性化への貢献

- ・「花と器のハーモニー」や「世界のクリスマス」の実施に当たっては、周辺自治会や企業と連携して、地域に賑わいを創出するとともに地域経済活性化に貢献しました。
- ・「西洋館ハロウィン」の開催に当たっては、近隣警察への届け出や警備員の配置によって、参加者の安全確保に努めました。
- ・読み聞かせや花育等の子供向けイベントの実施により、子育て支援に取り組みました。
- ・テニスレッスンや弓道の講習会等健康づくりに向けた取り組みを実施しました。
- ・市内農家からの花苗の購入等、市内中小企業への優先的発注に努めました。また、急傾斜地や高所での植物管理作業は官公需適格組合へ委託しました。

## 5 災害時の緊急対応

- ・防災訓練を毎月繰り返し実施することで、マニュアルの習熟や対応力の向上に努めました。
- ・中消防署指導の下、地震に因る火災発生を想定した実践的な避難誘導訓練を実施しました。
- ・気象警報発表時は特別巡視を行い異常の早期発見に努めました。
- ・文化財防火デーには特別点検を行い、歴史的建造物の防火対策を徹底しました。
- ・コンサートなどの事業実施の際は、事前に避難経路等のアナウンスを行いました。

## 6 安全対策・防犯対策

- ・気象注意報等が発表された際は、掲示や放送によって注意喚起を行いました。
- ・スズメバチの集まりやすい場所にトラップを仕掛ける等、被害を未然に防ぐ取り組みを行いました。
- ・ハザードマップや死角を念頭に入れ、巡視や点検を行いました。AED は使用に備えて定期的に確認しました。
- ・弓道場利用者に対しては、管理人が適宜利用指導を行い、施設の安全に配慮しました。
- ・建物への機械警備や非常押しボタンの設置により、防犯対策を行いました。
- ・不審者や迷惑な利用者の情報は施設間で速やかに共有し、安全な施設運営に努めました。
- ・夜間対応のためコールセンターを設置し、掲示物にて周知しました。また、日没が早い時期には園内の夜間巡視を実施し、安全確保に努めました。
- ・受付業務に当たるスタッフはマスクを着用し、感染症の拡大防止に努めました。

- ・維持管理作業の際は、作業範囲の明示や車両のハザードマップ点灯徐行により、利用者の安全確保を図りました。
- ・複数名による作業の実施や、スパイク地下足袋等適切な安全装備の着用、作業機器取り扱い者の講習受講等により、作業の安全確保に努めました。

#### 7 苦情・要望への対応・不法行為対策について

- ・カメラ愛好者のニーズに対応するため「写真撮影プレミアム開館」を実施しました。
- ・園地管理作業における騒音軽減のため、電動の作業機械を使用しました。
- ・通学時間帯や利用者の多少に応じて、作業内容やエリアを工夫しました。
- ・住居隣接場所での作業に際しては、事前告知を着実に行いました。

#### 8 本市の重要施策を踏まえた取組・環境への配慮

- ・「横浜市SDGs未来都市計画」を踏まえ、演奏ボランティアや清掃ボランティアへの活動機会の提供回数増、金沢動物園のゾウ糞堆肥の花壇での使用、剪定枝を野毛山動物園の飼料として活用、募金箱の設置による「緑の街づくり基金」への協力等に取り組みました。
- ・「横浜市温暖化対策実行計画」など温室効果ガス削減への取り組みとして、再エネ 100%電力の導入や作業用機械の電動化を行いました。

#### 9 個人情報保護・情報公開・人権尊重・障害者差別解消

- ・個人情報保護は、当団体の個人情報保護方針、個人情報保護規程に基づき管理しました。
- ・全スタッフや事業協力者を対象に個人情報保護研修を実施しました。
- ・全スタッフが人権啓発研修を受講しました。
- ・事業申込に際しては、電話、FAX、来館など多様なツールを用意しました。

### 3 維持管理（事業計画書様式4）の報告

#### 1 公園の維持管理の基本方針

- ・歴史的建造物や文化財の保全と活用の両立を目指した管理を行いました。
- ・花と緑による魅力向上と、「GREEN×EXPO 2027」の機運醸成に協力しました。

#### 2 公園施設・設備の維持管理

- ・歴史的建造物は、建物の個性を熟知したスタッフが巡視・点検・清掃をきめ細やかに行うことで、異常を早期発見し、予防保全を徹底しました。修復に際しては、建物の価値を損なわない工法で行い、施設の長寿命化につなげました。
- ・横浜市による外交官の家の改修工事では、不具合箇所や修復工法について情報提供を行い、円滑な工事の実施に協力しました。
- ・悪天候時には、経験に基づき事前の養生や対策を施すことで、被害を和らげました。
- ・独自の「西洋館建物維持管理ハンドブック」に則った月例点検を実施しました。
- ・各種設備は、水準書や法令に則った点検や速やかな修繕により、健全な状態を維持しました。
- ・気象警報発表時や地震発生後には、特別巡視や重点的な清掃を実施しました。
- ・「西洋館募金」を活用し、外交官の家のカーテンやイギリス館のイスを修復し、展示効果を向上させました。
- ・テニス発祥記念館の展示物は、(公社)横浜インターナショナルテニスコミュニティと連携して維持管理しました。
- ・テニスコートは、日常整備や定期整備の適切な実施により、快適な利用環境を整えました。
- ・弓道場は、日常点検を適切に行い異常の早期発見と対応に努めました。また、横浜市による

修繕工事の際は、専門的な内容な設備について助言を行い、円滑な実施に協力しました。

- ・遊具は、（一社）日本公園施設業協会主催の遊具点検研修を受講したスタッフにより、定められた点検を着実に実施し、健全な状態を維持しました。
- ・木製ベンチや金属製柵の再塗装を行い、施設の長寿命化に努めました。

### 3 公園施設・設備の修繕結果

- ・歴史的建造物の修復は、経験豊富な専門業者により価値を損なわない工法で実施しました。
- ・修繕履歴データベースを更新しました。市改修工事の際には資料として活用しました。
- ・ベンチや柵の再塗装に際しては、「山手まちづくり憲章」に配慮し美観を損なわない色を採用しました。

### 4 樹木・植栽等の管理

- ・山手イタリア山庭園は、草花の植栽デザインやバラの育成管理について助言を受けるため、横浜イングリッシュガーデンのガーデナーをアドバイザーとして招致し、美観の向上に努めました。
- ・サカタのタネグループへの生産委託を含めた花苗調達により、山手イタリア山庭園の整形花壇は「GREEN×EXPO 2027」のPRとなるような花壇を創出しました。
- ・西洋館の特徴を活かした多様な花壇について、常に美観を維持することを念頭に管理を行いました。
- ・樹勢の弱っている元町公園のサクラについて、（特非）自然への奉仕者・樹木医協力会による毎木調査を実施し、サポートロープの設置や、ロープワークの技術等を用いた剪定により延命を図りました。
- ・西洋館庭園の芝は、水準書以上のこまめな刈り込みや、丁寧な除草作業により、密できれいな状態を維持しました。
- ・バラの管理には、横浜ばら会指導によるボランティアの協力を得ました。
- ・（一社）日本ハンギングバスケット協会によるハンギングバスケットの植え替えを行いました。山手234番館だけでなく、街並みにも魅力をプラスする取組となりました。
- ・草刈や刈込は、水準書に捉われない回数で実施し、観光地としての美観を維持しました。
- ・安全のため、急傾斜地や大高木の作業は専門業者により実施しました。

### 5 巡視・清掃

- ・日常巡視と点検は一日2回実施しました。
- ・気象警報解除後には特別巡視を行い、異常の有無を確認しました。
- ・日常清掃は、来園者や登下校児童の多い時間帯を避けて実施しました。
- ・建物の定期清掃は市マニュアルに則り適切に実施しました。
- ・水景施設は美観を維持するため水準書以上の回数で清掃を行いました。
- ・台風等大雨の前後には、傾斜地やテニスコートの排水設備の点検清掃を実施しました。
- ・山手本通り沿いのトイレは、年末年始も含め毎日清掃を行いました。
- ・園路が鳥の糞やギンナンで汚れた場合は、随時高圧洗浄を行い、清潔な環境の回復に努めました。

港の見える丘公園（集会施設及びギャラリーに限る。）・元町公園（プールを除く。）・山手イタリア山庭園・山手公園 令和6年度 事業報告書

（事業報告書様式3）

1 有料施設利用回数・人数・稼働率（月別）・利用料金収入実績

（1）横浜市イギリス館

月	利用回数 (回)	利用人数 (人)	稼働率 (%)	利用料金 (円)
4月	91	—	52.3%	253,900
5月	97	—	53.9%	262,000
6月	92	—	52.9%	278,400
7月	115	—	63.9%	315,400
8月	105	—	58.3%	295,900
9月	116	—	66.7%	306,100
10月	111	—	61.7%	314,500
11月	101	—	58.0%	318,400
12月	96	—	57.1%	283,700
1月	80	—	49.4%	205,100
2月	88	—	54.3%	221,100
3月	105	—	58.3%	315,000
合計	1,197	—	57.4%	3,369,500

（2）ブラフ18番館

月	利用回数 (回)	利用人数 (人)	稼働率 (%)	利用料金 (円)
4月	9	—	15.5%	14,250
5月	22	—	36.7%	33,750
6月	7	—	12.1%	11,250
7月	5	—	8.3%	6,750
8月	10	—	16.7%	13,500
9月	17	—	29.3%	24,750
10月	34	—	56.7%	50,250
11月	41	—	70.7%	60,750
12月	18	—	30.0%	27,000
1月	6	—	10.0%	9,000
2月	21	—	38.9%	37,500
3月	45	—	75.0%	68,250
合計	235	—	33.3%	357,000

（3）エリスマン邸

月	利用回数 (回)	利用人数 (人)	稼働率 (%)	利用料金 (円)
4月	34	—	29.3%	55,500
5月	38	—	31.7%	64,000
6月	24	—	20.7%	50,500
7月	24	—	20.0%	45,500
8月	18	—	15.0%	27,500
9月	39	—	33.6%	53,500
10月	40	—	33.3%	58,000
11月	38	—	32.8%	85,000
12月	13	—	10.8%	30,000
1月	17	—	14.2%	28,000
2月	30	—	27.8%	53,500
3月	40	—	33.3%	50,000
合計	355	—	24.4%	601,000

（4）山手234番館

月	利用回数 (回)	利用人数 (人)	稼働率 (%)	利用料金 (円)
4月	51	—	60.7%	100,300
5月	34	—	39.5%	88,900
6月	26	—	31.0%	56,800
7月	23	—	26.7%	52,900
8月	20	—	23.0%	47,700
9月	36	—	42.9%	88,500
10月	38	—	44.2%	92,950
11月	51	—	60.7%	111,900
12月	7	—	8.8%	10,400
1月	28	—	35.9%	70,400
2月	20	—	25.6%	49,000
3月	33	—	37.9%	82,500
合計	367	—	36.6%	852,250

港の見える丘公園（集会施設及びギャラリーに限る。）・元町公園（プールを除く。）・山手イタリア山庭園・山手公園 令和6年度 事業報告書

（５）山手 111 番館

月	利用回数 (回)	利用人数 (人)	稼働率 (%)	利用料金 (円)
4月	20	—	76.9%	42,000
5月	18	—	69.2%	54,000
6月	0	—	0%	0
7月	0	—	0%	0
8月	0	—	0%	0
9月	17	—	65.4%	51,000
10月	26	—	100.0%	78,000
11月	5	—	20.0%	15,000
12月	0	—	0.0%	0
1月	8	—	33.3%	24,000
2月	12	—	48.0%	36,000
3月	21	—	77.8%	63,000
合計	127	—	41.2%	363,000

（６）山手公園テニスコート

月	利用回数 (回)	利用人数 (人)	稼働率 (%)	利用料金 (円)
4月	510	2,316	86.8%	1,009,000
5月	578	2,704	82.3%	1,169,100
6月	546	2,613	72.8%	1,177,300
7月	573	2,704	72.4%	1,113,550
8月	513	2,395	69.8%	1,002,000
9月	475	2,195	80.6%	1,024,700
10月	497	2,218	79.0%	952,300
11月	547	2,643	86.4%	1,140,300
12月	498	2,342	81.2%	1,095,500
1月	396	2,026	91.8%	860,300
2月	386	2,010	94.3%	848,400
3月	360	1,744	93.7%	778,300
合計	5,879	27,910	81.0%	12,170,750

（７）弓道場

月	利用回数 (回)	利用人数 (人)	稼働率 (%)	利用料金 (円)
4月	—	1,064	—	269,730
5月	—	1,089	—	347,450
6月	—	1,098	—	204,190
7月	—	1,014	—	245,280
8月	—	977	—	261,190
9月	—	1,024	—	267,110
10月	—	0	—	0
11月	—	0	—	0
12月	—	0	—	0
1月	—	789	—	267,260
2月	—	940	—	180,650
3月	—	969	—	247,040
合計	—	8,964	—	2,289,900

※照明、その他設備（ロッカー、シャワーなど）の料金も含む



港の見える丘公園（集会施設及びギャラリーに限る。）・元町公園（プールを除く。）・山手イタリア山庭園・山手公園 令和6年度 事業報告書

## 2 令和6年度公園利用状況

月	利用人数（人）								
	外交官の家	ブラフ18番館	ベーリック・ホール	エリスマン邸	山手234番館	横浜市イギリス館	山手111番館	テニス発祥記念館	合計
4月	5,773	3,892	5,851	7,366	3,096	10,115	3,821	835	40,749
5月	14,957	10,465	11,921	13,946	5,105	24,036	8,211	1,167	89,808
6月	13,863	11,179	14,386	15,594	9,599	17,297	13,843	899	96,660
7月	2,612	1,874	3,065	3,768	1,803	5,260	1,824	421	20,627
8月	2,897	2,209	2,860	3,490	1,890	5,216	2,197	358	21,117
9月	866	3,174	4,623	5,834	3,119	7,176	2,973	420	28,185
10月	—	8,792	13,625	17,610	8,919	18,809	8,289	1,330	77,374
11月	—	5,161	7,092	8,967	4,910	10,667	3,907	1,124	41,828
12月	—	19,743	23,312	34,790	23,331	34,437	21,469	2,887	159,969
1月	—	3,125	5,593	6,205	3,146	7,854	3,273	653	29,849
2月	—	4,778	6,673	6,782	3,561	9,022	3,649	806	35,271
3月	1,414	4,353	6,556	8,968	4,047	11,186	4,485	850	41,859
合計	42,382	78,745	105,557	133,320	72,526	161,075	77,941	11,750	683,296

（事業報告書様式4）

令和6年度修繕実績（※指定管理者が実施したもののみ記入）

修繕月日	修繕箇所	金額(円)	委託業者名または直営かの記載
4.15	(68番館) 女子更衣室棚塗装	0	直営
4.16	(イタリア山) 階段レンガ剥離モルタル補修	0	直営
4.19	(山手公園) ブロアー修理	5,720	(株)シンコー
4.20	(ベーリック) 令息寝室床クギ飛出し3か所修繕	0	直営
4.21	(イギリス館) 1階女子トイレ手洗器排水金具修繕	0	直営
4.25	(エリスマン) 前庭自動灌水タイマー水漏れ修理	0	(株)貝塚造園
5.8	(111番館) 玄関ブラケット修理	0	直営
5.13 他	(イギリス館) 警備用センサー電池切れ	委託費で計上	(株)KSP
5.14 他	(外交官) ダイニング・サンルーム窓ガラス交換、復原棟トイレ扉修繕、資料展示室窓ガラス交換、旧玄関扉ガラス交換、寝室納戸扉修繕 (ブラフ) 2階閲覧室バルコニー側錠戸 (エリスマン) 2階南バルコニー錠戸アームストッパー外れ	487,300	(株)トージ建築
5.14	(234番館) 資料室 左奥錠戸金具外れ	0	直営
6.7	(山手公園) チェーンソーコイル修理	7,073	(株)シンコー
6.9	(元町公園) 水景施設制御盤ブレーカー交換	消耗品費で計上	直営

港の見える丘公園（集会施設及びギャラリーに限る。）・元町公園（プールを除く。）・山手イタリア山庭園・山手公園 令和6年度 事業報告書

6. 10	（山手公園）仮駐輪場表示看板	0	直営
6. 14	（234 番館）エントランス灯 2 か所電球切れ （山手公園）あずまや不点灯 （元町公園）プール殺虫灯不点灯	年間委託で計上	(株)キャット
6. 17 ～ 19	（山手公園）旧山手 68 番館屋根雨漏り調査	委託費で計上	(株)持田建設
6. 20	（元町公園）車止め交換	66, 330	伊藤鉄工(株)
6. 20	（元町公園）遊具広場ダスト舗装修繕	80, 300	小島造園(株)
6. 25	（エリスマン）玄関ドアクローザーオイル漏れ交換	53, 900	横浜バンダイ(株)
7. 4	（イタリア山）外交官喫茶側 ステップ 2 基塗装	0	直営
7. 10	（エリスマン）喫茶室屋根雨漏り補修、玄関タイル修繕	250, 800	(株)本田工務店
7. 11	（外交官）ダイニング室内機水漏れ	0	直営
7. 13	（ブラフ 18）玄関ドア上雨樋改修、新館屋根・破風板・天井ボード等補修	308, 000	(株)本田工務店
7. 16	（山手公園）男子トイレ扉交換	231, 000	(株)水野工務店
7. 19	（イギリス館）厨房換気扇故障	消耗品費で計上	直営
7. 29	（山手公園）男子トイレ便座固定ボルト交換	消耗品費で計上	直営
7. 31	（イタリア山）ヘッジトリマー・セット動噴修繕	41, 349	(株)シンコー
8. 2 ～ 8. 6	（イタリア山）外柵塗装修繕（その 1）	458, 700	田島塗装工業(株)
8. 5	（山手公園）テニスネット修繕	27, 500	(株)安藤スポーツ
8. 10	（エリスマン）女子トイレ詰まり排水溝清掃	0	直営
8. 13	（ブラフ）旧玄関鍵穴調整	22, 000	横浜バンダイ(株)
8. 27	（111 番館）地階ダウンライト受ずれ戻し	0	直営
8. 29	（エリスマン）喫茶室テラス席エアコン水漏れ	0	直営
8. 31	（山手公園）男子コインシャワー修理	110, 000	ユリウスエンジニアリング(株)
9. 2	（山手公園）男子トイレ自動水栓交換修繕	169, 400	(株)小野澤工業
9. 5	（234 番館）レクチャールーム空調機故障診断	委託費で計上	東京冷機工業(株)
9. 9	（山手公園）駐輪場看板脱落復旧	0	直営
9. 10	（元町公園）噴水排水バルブ破損修繕	214, 500	三ツ矢建設(株)
9. 17	（山手公園）テニスネット修繕	31, 900	(株)安藤スポーツ
9. 29	（イギリス館）2 階女子トイレ左側タンク故障	0	直営
10. 2～7	（イタリア山）木製ベンチ 6 脚 チークオイル塗装	0	直営
10. 3	（111、ベーリック）消防設備不良個所修繕	269, 500	(有)消防設備サービス
10. 10	（山手公園）平板舗装がたつき修理	0	直営
10. 15, 22	（テニス発祥）木部階段修理	263, 200	(株)本田工務店
10. 15	（111 番館）煙突塗装クラックの防水塗装	118, 800	(株)本田工務店
10. 15	（山手公園）ブローアー修理	16, 533	(株)シンコー
10. 18	（元町公園）カトリック山手教会墓地納骨堂引込	220, 000	都市住研(株)

港の見える丘公園（集会施設及びギャラリーに限る。）・元町公園（プールを除く。）・山手イタリア山庭園・山手公園 令和6年度 事業報告書

	柱修繕 ※公園折れ枝被害		
10. 21, 22	(68 番館) ガラス交換・外階段修理・ガラス引き戸車交換	192, 500	(株)持田建設
10. 24	(山手公園) ロープ柵杭交換	0	直営
10. 25	(イタリア山) 化粧壁ほか剥がれ・クラック補修	198, 000	(株)本田工務店
10. 28	(テニス発祥) 汚水排水桝詰まり修繕	委託費で計上	三ツ矢設備工業(株)
10. 28	(元町公園) 本通り沿い男子トイレ詰まり修繕	23, 100	三ツ矢設備工業(株)
11. 6	(山手公園) 噴霧器修理	8, 855	(株)シンコー
11. 12	(山手公園) 遊具鉄部塗装	0	直営
11. 20	(山手公園) テニスネット補修	10, 450	(株)安藤スポーツ
11. 28	(234 番館) 婦人の間照明器具修繕	0	直営
12. 2 12. 6	(イギリス館) 2階女子トイレ右側タンク部品破損、男子トイレタンク水漏れ	73, 700	(株)小野澤工業
12. 3	(山手公園) 遊具鉄部塗装	0	直営
12. 10	(ベーリック) 東屋階段	0	直営
12. 16	(68 番館) コート番号プレート作成	消耗品費で計上	直営
12. 16	(弓道場) 瓦破損部分	121, 000	(株)本田工務店
12. 27	(弓道場) 畳入替	338, 800	(株)ダイヤホーム
1. 20	(山手公園) テニスコートネット交換	0	直営
1. 21	(イギリス) ホール椅子修繕	自主事業費で計上	(株)イズミ家具ダニエル元町本店
1. 22	(ブラフ) ホールロールスクリーン操作部修繕	36, 740	新栄エンジニアリング(株)
1. 26	(山手公園) 木製ベンチ塗装修繕	消耗品費で計上	直営
1. 31	(68 番館) テニスコートスピーカー修理	96, 800	エーブイサービス(株)
1. 31	(ブラフ) 事務室放送設備修理	270, 600	エーブイサービス(株)
2. 1～22	(イタリア山) 木製ベンチ8脚ペンキ・オイル塗装	0	直営
2. 5	(山手公園) テニス発祥記念館横土留め修繕	0	直営
2. 19	(ブラフ) 給湯室電気湯沸器	委託費で計上	TOTO メンテナンス(株)
2. 19	(ベーリック) A 階段滑り止めクギ突き出し	0	直営
2. 20	(ベーリック) 令息寝室床クギ突き出し	0	直営
2. 27	(外交官) 男子小便器交換修繕、床排水管付け替え、床タイル補修	522, 500	TOTO アクアエンジニア(株)
3. 1 ～ 3. 13	(元町公園) 各所ベンチ塗装修繕	消耗品費で計上	直営
3. 6	(外交官) テラス木製階段修繕	199, 100	(株)持田建設
3. 14	(元町公園) プール横女子トイレ扉修繕	108, 900	
3. 17	(弓道場) 外部ウッドデッキ修繕	215, 600	(株)ダイヤホーム
3. 18	(ブラフ) シンク下水栓電気給湯器撤去	84, 700	(株)小野澤工業

港の見える丘公園（集会施設及びギャラリーに限る。）・元町公園（プールを除く。）・山手イタリア山庭園・山手公園 令和6年度 事業報告書

3.19	（ブラフ）ガス空調修繕	13,310	東京ガス(株)
3.20	（外交官）書斎滑車交換、（ブラフ）2階寝室左側窓修繕、（エリスマン）2階展示室Ⅱの一番中央寄り窓の鎧戸、窓枠深くめり込む、（ブラフ）2階談話室鎧戸留め具、（エリスマン）女子トイレ窓レール外れ	193,600	(株)トージ建築
3.22	（元町公園）各所園路ロープ用杭交換	0	直営
3.23	（山手公園）芝生広場木杭交換	0	直営
3.24	（外交官）新館タイルカーペット修繕	440,000	
3.27	（111番館）非常用照明交換、（ベーリック）階段上り口1Fバッテリー交換	81,400	(株)消防設備サービス
3.29	（ベーリック）東屋階段コンクリート補修	0	直営
合計		6,683,460	

（事業報告書様式5）

令和6年度増減備品一覧（※指定管理者が購入・廃棄したもののみ記入）

品名	形状・その他	単価(円)	購入		廃棄		増減理由
			数量	月日	数量	月日	
冷蔵庫	ナショナル NR-B11M3	—	—	—	1	9.10	老朽化
椅子	グレー合皮	—	—	—	4	3.10	老朽化
事務用椅子	バリューチェアー VF-100G 緑	—	—	—	1	3.10	老朽化
事務用椅子	緑	—	—	—	2	3.10	老朽化
草払機	共立 SRE261P	—	—	—	1	3.10	老朽化
刈払機	共立 SRE2625G	—	—	—	1	3.10	老朽化
絵本・書籍	アリス仕掛け絵本 マザーグース仕掛け絵本	—	—	—	2	3.26	老朽化

（事業報告書様式6）

苦情要望対応報告

	月日	内容	対応結果
1	4.15	（イギリス）市民利用施設の新予約システムについて、施設職員の教育の徹底の要望	職員の新システムに対する理解不足で長時間お待たせしたことを謝罪し、職員の教育及び情報共有に努める。
2	5.2	（山手公園）テニスコートの設備に対する要望	砂の補充、コートブラシの本数を増やすなど、他施設の状況も参考に検討する。
3	5.7	（外交官）庭園の植栽をモチーフに油絵を描き、応募団体の委員推挙をいただいたことへの感謝	温かいお言葉を頂戴し、庭園管理作業の励みになることの感謝と今後も維持管理に取り組むことを伝えた。
4	6.7	（山手西洋館）スマホ撮影は許可され、スマホより小型のデジカメ禁止に関する運営方法の検討の要望	撮影ルールについてホームページや施設に分かりやすく掲示し、不満に思われないような運営方法について検討すると回答

港の見える丘公園（集会施設及びギャラリーに限る。）・元町公園（プールを除く。）・山手イタリア山庭園・山手公園 令和6年度 事業報告書

5	7. 21	（山手公園）テニス大会参加者車両による渋滞に関する近隣住民からの苦情	試合等が開催され駐車場が混雑した場合は、駐車場入口、大会本部付近に、公共交通機関での来場を促す掲示を実施
6	7. 30	（山手公園）テニス大会参加者車両（2 輪車）の違法駐車による苦情	無断で駐輪しない様に所有者へ厳重注意。2 輪は指定の駐輪場へ停めるように注意
7	8. 26	（68 番館）68 番館の冷房設置の要望	横浜市に要望を伝えるとともに、隣接のテニス発祥記念館にエアコンがあるのでそちらで休息いただくことを回答
8	10. 29	（山手公園）テニスコートシャワーの利用時間の延長要望	閉館から 15 分程度で退館いただくよう利用者にお願ひし、スタッフにはお客様に寄り添った対応をするよう指導した。
9	10. 29	（ブラフ 18 番館）「西洋館ハロウィン 2024」スタンプラリーの景品の配布方法の苦情	対応の不備を謝罪し、スタッフへの教育と公平公正なルールでイベントを実施し改善していくと回答
10	11. 14	（山手公園）テニスコート横ケヤキの剪定要望	剪定を実施
11	12. 5	（68 番館）スタッフの対応への苦情と掲示物の要望	スタッフが不快な思いをさせたことへの謝罪と、全スタッフへの接遇改善指導を伝え、掲示物は分かるところへ設置すると回答
12	12. 20	（山手公園）駐輪場の自転車とバイクを分けて欲しいとの要望	駐輪場は仮設で十分な広さがないため、分けることは難しいことを説明し、満車時は臨時駐輪場の利用を案内
13	12. 22	（山手公園）自動販売機設置要望	園内に設置している自販機の場所を案内した。
14	12. 23	（ベーリック）来館者が階段で滑り負傷。施設の安全対策を要望	怪我へのお詫びをし、注意書きの増設や声かけの徹底改善、スリッパの滑り止めは転倒の危険性があること、建物は歴史的建造物のため滑り止め設置が困難であることを説明
15	1. 29	（山手公園）バイクは車と同様駐車場スペースに停めて欲しい。	現在の車両駐車場は、バイク専用出入口等の整備が必要となるため、仮設駐輪場の満車時は園内臨時駐輪場を利用いただくようお願いした。
16	2. 23	（山手公園）テニスに砂が多く滑りボールが跳ねない、白線が見えないため整備して欲しい。	コートの砂の量は他公園の状況やメーカーのアドバイスを参考に整備すること、ほうきを備え付けたことを回答
17	3. 3	（山手西洋館）「館内での動画撮影禁止」をもっと周知してほしい。また、アップされた動画の削除を要求してほしい。	撮影禁止の周知を図っているが、全来館者への徹底困難かつ苦慮していること、アップされた動画の削除依頼を受けた場合は対応すると回答
18	3. 25	（山手公園）スタンプをためられるノートが欲しい。	ノートの製作予定はないことを回答

#### 事件・事故・災害対応報告

	月日	内容及び被害	対応結果
1	5. 26	（ブラフ）玄関ホール段差での転倒による来館者の受傷	物販用機の角に緩衝材を取り付け、段差側を入口とするように改善

港の見える丘公園（集会施設及びギャラリーに限る。）・元町公園（プールを除く。）・山手イタリア山庭園・山手公園 令和6年度 事業報告書

2	6.3	（イギリス館）来館者によるトラブル（破壊行為、威嚇）	他の来館者やスタッフの安全を確保するため、警察に通報するなど対応を実施
3	7.9	（元町公園）隣接墓地への折れ枝落下	折れ枝の剪定が終わるまで、貝殻坂を立ち入り禁止とし、7/10 撤去完了。通行止め解除
4	8.8	（山手公園）公園来園者による救急搬送	段差に躓き負傷。意識はあるが、救急要請をし、病院へ搬送
5	9.7	（111 番館）来館者によるトラブル（破壊行為、威嚇）	他の来館者やスタッフの安全を確保するため、警察に通報するなど対応を実施
6	9.18	（山手公園）テニス大会参加者による救急搬送	下半身痙攣を起こし意識はあるが歩けなかったため、救急要請
7	10.5	（エリスマン邸）来館者が見学後、玄関でハチに刺された。	ポイズンリムーバーで応急処置後、病院にて受診
8	10.14	（ベーリック）ウエディング業者の車両による車止めへの接触	車止めの傷は、軽微のため修理はなし。
9	10.24	（234 番館）来館者による装飾展示品の盗難	警察へ通報。複数の展示品が返却された。
10	11.24	（ブラフ）スタッフが閉園作業中に負傷	整形外科を受診し、骨折等と診断
11	12.6	（111 番館）商品販売時に、中身が入ってない見本品を販売	陳列見本品には大きく「見本」と表記し、西洋館HPにお詫びのお知らせを掲載
12	1.11	（弓道場）弓道場の2番的から4番的の安土が崩落し臨時休業	市工事施工業者と、弓道場スタッフにより修復・補修し1/13から営業再開
13	2.8	（ベーリック）地下男子トイレに血痕	警察官による現場検証の結果、事件性は低く、おそらく鼻血ではないかとの見解
14	2.12	（イギリス館）火災報知器発報	経年劣化による発報
15	2.26	（元町公園）剪定枝が休場中の元町公園プール内に落下し、区域内にスタッフが立ち入り、機械警備発報	機械警備警戒区域に立ち入る場合は、プール管理者に警備解除を依頼するよう、スタッフに指導した。
16	2.26	（山手公園）警察から不審者について、問い合わせ	心当たりがないことを伝え、朝夕の巡視中等、不審者を見かけたら通報することとした。
17	2.28	（ブラフ）来館者によるトラブル（破壊行為、威嚇）	他の来館者やスタッフの安全を確保するため、警察に通報するなど対応を実施
18	3.22	（ベーリック）ウエディング業者の車両による車止めの接触	車止めの塗装剥がれは、軽微のため修理はなし。

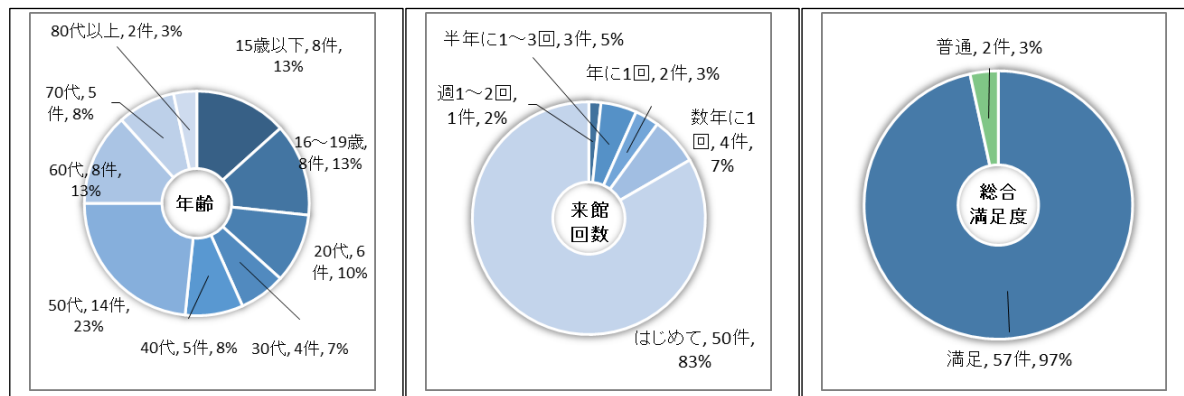
港の見える丘公園（集会施設及びギャラリーに限る。）・元町公園（プールを除く。）・山手イタリア山庭園・山手公園 令和6年度 事業報告書

（事業報告書様式7）

利用者アンケート結果

■外交官の家 実施期間：7/26～8/6 回答者：60人（平常時60人）

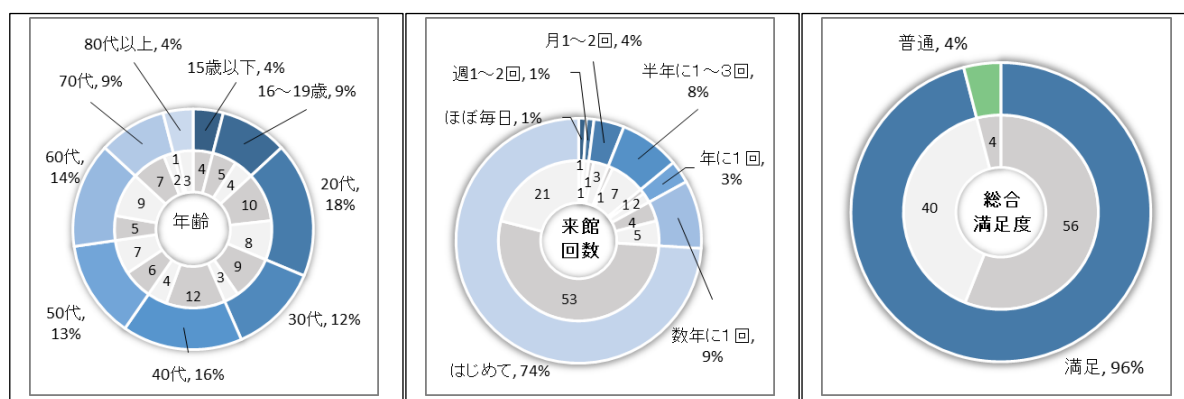
※工事による一時閉館のため、規模縮小



自由意見

- ・とても素敵な建物です。移築のDVDも良かったです。これからも永く残していただきたいです。
- ・お花がすごくきれいでした！違う季節にまた来たいです。
- ・This was a great experience!! Thank you!
- ・このスタッフの方々はどの方もフランクで、笑顔で対応して頂き本当に楽しい思いをさせて頂いております。（他館も巡りましたがここは特に良いです）9月からの改修迄は残念ですが終了後を楽しみにして、それ迄に何度も来ます！
- ・駅からここに来る時に少し迷いました。こちらの名前も書いてあればわかり易いと思います。

■ブラフ18番館 実施期間：7/25～10/19 回答者：100人（平常時60人、イベント日40人）



自由意見

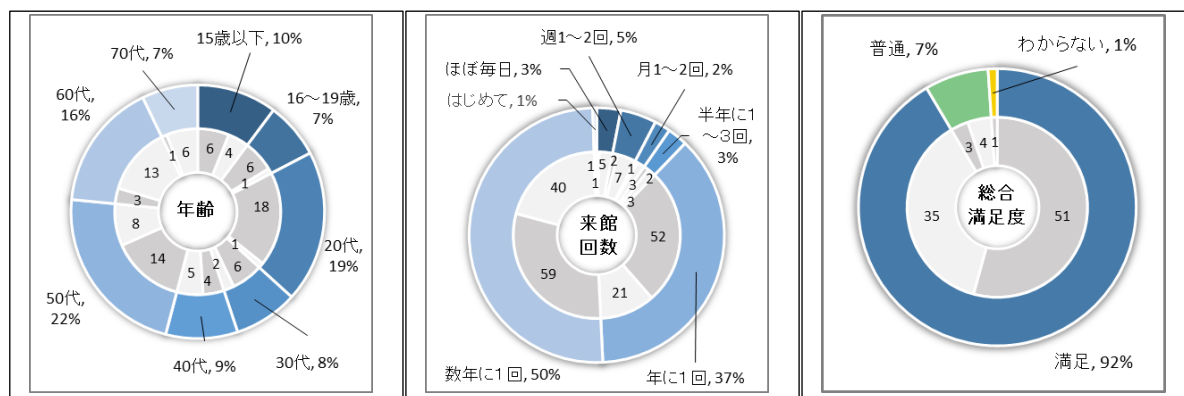
- ・とてもきれいで心が落ち着いた。素敵な写真が撮れた。
- ・みなとみらいの方に遊びに来ることは多いのですが、今回初めて利用しました。素敵な空間で良い時間を過ごすことができました。
- ・清潔に丁寧に保存してあり職員の思いが感じられる。家具等を通して当時住んでいた方、歴史

港の見える丘公園（集会施設及びギャラリーに限る。）・元町公園（プールを除く。）・山手イタリア山庭園・山手公園 令和6年度 事業報告書

を感じとても感動した。

- ・飾り付けがとても素敵です。春のバラもきれいですが、秋のバラやハロウィンもとてもステキでした。
- ・イベント期間が長いとありがたいです。

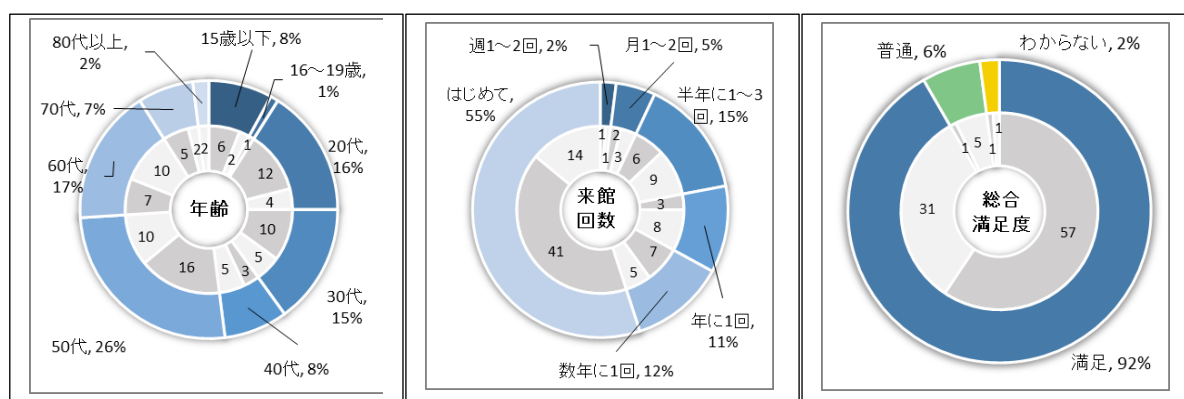
■ベーリック・ホール 実施期間：7/26～10/20 回答者：100人（平常時60人、イベント日40人）



自由意見

- ・ステキ!!色々と値上りしている中、無料はありがたい。涼しくて助かりました。
- ・近くに自販機がなく困っていたところ、とても丁寧にご対応いただき、近くの施設でお水が買えて、ゆっくりリラックスしてコンサートを楽しめました。有難うございました。
- ・これからも、イベントをたくさんしてください。
- ・段差はいたしかたないが、階段のすべり止めや手すりなどがあればなお良いと思った。
- ・スリッパが歩きにくいです。

■エリスマン邸 実施期間：7/27～10/27 回答者：100人（平常時60人、イベント日40人）



自由意見

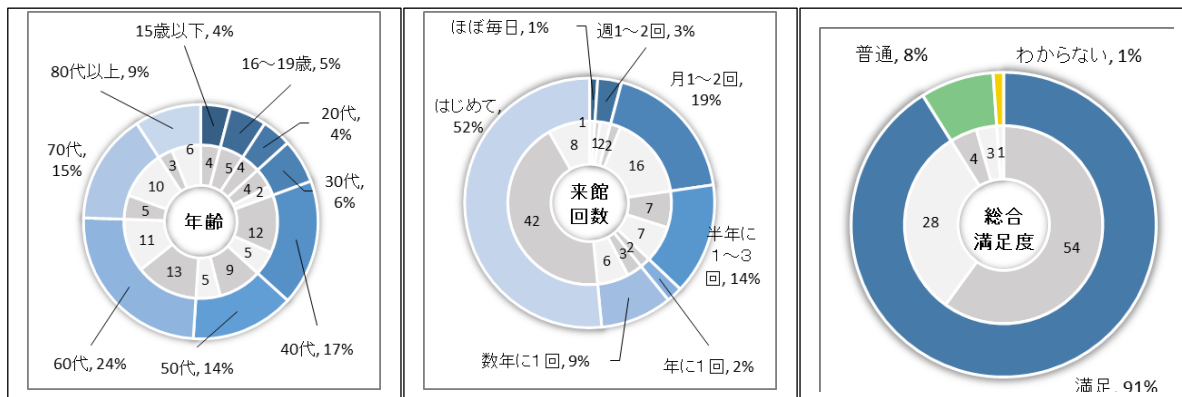
- ・施設もきれいで、スタッフの皆さんも感じ良いです。
- ・各部屋に飾られたお花に季節感があって素敵でした。
- ・横浜市に生まれ育ってきましたが、実は初めて来ました。近くていつでも来られると思ってしまっているので 50 数年にもなってしまいましたがとても素敵でした。また来たいと思います。次回



は喫茶室も利用したいです。

- ・子ども用のスリッパがほしいです。
- ・スリッパで階段を昇降する時すべりそう。

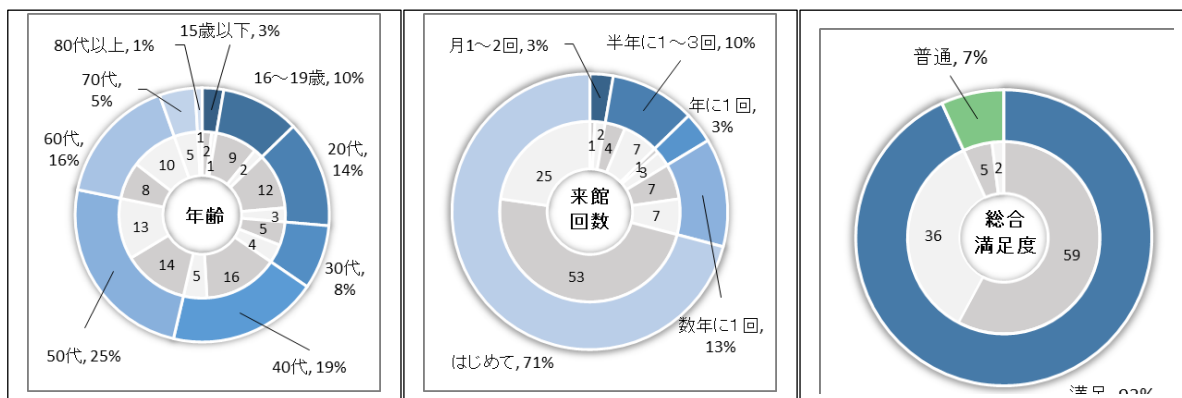
■山手 234 番館 実施期間：7/25～10/18 回答者：100 人（平常時 60 人、イベント日 40 人）



自由意見

- ・無料で見学出来てびっくりしました お花もきれいに生けてあり良い空間でした。
- ・季節毎のイベントが楽しみです。
- ・ボランティアコンサート(予約不要)もっと行って下さい。
- ・周囲の樹木、草花と雰囲気が快適良い。できれば樹名板の表示があればありがたい。駐輪場を設けて欲しい。
- ・スリッパをはいての階段利用が少し不便、脱いで昇っています。

■横浜市イギリス館 実施期間：7/28～10/25 回答者：111 人（平常時 67 人、イベント日 44 人）



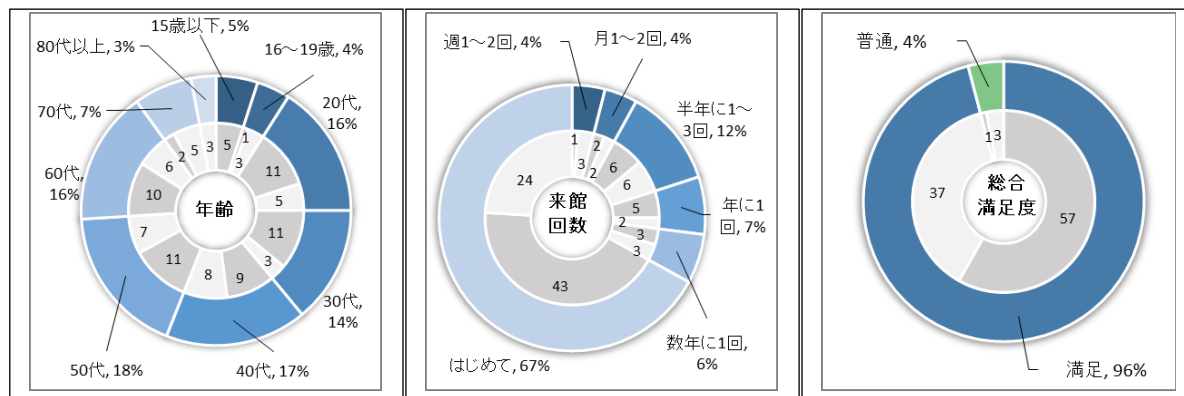
自由意見

- ・スタッフの方の対応が笑顔で良かったです。
- ・すてきなインテリアの参考になります。維持大変かと思いますが、これからも開かれた洋館を期待します！ありがとうございました！
- ・5月の花と器のハーモニーに来たので、ハロウィン・クリスマスも来たいと思って来ました。
- ・菊の節句が素敵でした。若干デコレーションし過ぎのような気もしましたが、生花が良かった

です。

- ・案内板に英語の表記があるといい。

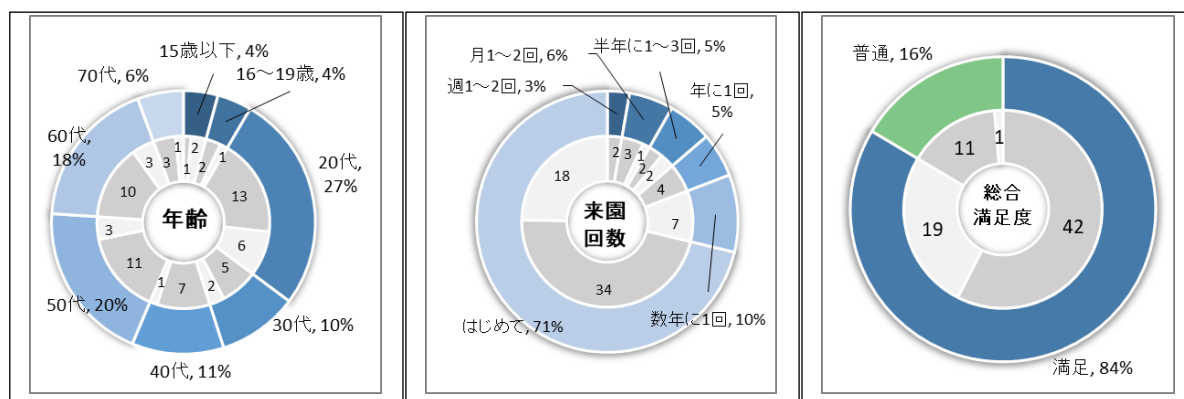
■山手 111 番館 実施期間：7/15～9/25 回答者：100 人（平常時 60 人、イベント日 40 人）



自由意見

- ・皆様あたたかく親切で品があり、施設の雰囲気が美しいです。
- ・たまたま通りかかって訪れることになったが、広報によって情報が入れば足を運ぶ人が増えるのでは、と感じた。とてもきれいな館で、訪れてよかったと思った。
- ・コンサートにきましたが、雰囲気ともマッチしてまた開催して欲しいです。
- ・コンサートですが、ブラフ 18 番館と同じ時間のため、時間が 1 時間半ずれるとベターです。
- ・二階にあがりたいです。

■山手公園 実施期間：7/26～10/27 回答者：74 人（平常時 53 人、イベント日 21 人）



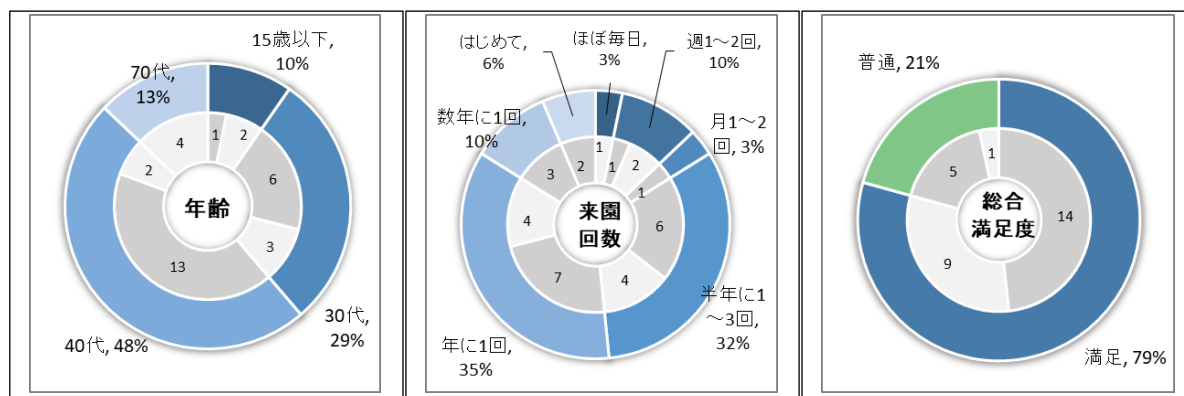
自由意見

- ・トイレ設備は古いが良く清掃されていて気持ち良いです。
- ・テニスについて全然知らなかったが、記念館の方が説明してくださり、興味がわきました！ありがとうございました！
- ・テニスの試合で初めて訪れましたが、歴史ある建物と自然が美しく素晴らしい施設だと思いました。スタッフの皆さまありがとうございました。
- ・無料で見学できるのが、すごいです。

港の見える丘公園（集会施設及びギャラリーに限る。）・元町公園（プールを除く。）・山手イタリア山庭園・山手公園 令和6年度 事業報告書

- ・（68 番館に）クーラーがあるとよかった。

■元町公園 実施期間：10/2～10/27 回答者：31 人（平常時 20 人、イベント日 11 人）



自由意見

- ・みなさんとても親切で子どもたちが楽しんでいます。ありがとうございます。
- ・Thank you very much!! Grazie mille Ciao ciao ♪
- ・花などが植えてあれば、もっときれいになりますと思います！
- ・遊具がある所の雰囲気が暗い。蚊が多いのが…

（事業報告書様式8）

研修実施報告

	実施日	研修名	参加人数(人)	内容及び効果
1	毎月	情報セキュリティ・個人情報保護月次研修	77	インターネットの安全な利用、個人情報の適正な取り扱い等を学習
2	毎月	安全衛生委員会	1	労働者の危険又は健康被害を防止するための基本となるべき対策などの調査審議を実施
3	4. 1	採用時研修	1	団体の事業概要や SDGs の取組み、勤怠管理を学習
4	4. 8 他	刈払機取扱講習	2	刈払機取扱作業安全衛生教育の講習を受講
5	4. 10 他	伐木等業務講習	2	伐木等業務講習を受講
6	4. 14	第1回樹木・植栽管理研修	1	樹木医によるクスノキ、ケヤキ、カヤ、サクラの樹木の治療方法等を学習
7	4. 16 他	個人情報保護研修	110	個人情報の取得・利用、保管・管理、提供・開示などの取扱いに関する基本的な事項を学習
8	4. 16 他	採用時研修	20	公園管理の業務に当たっての基本的な事項（接遇、事件事故、個人情報保護、維持管理作業）を学習
9	4. 19	安全管理研修	4	刈払機の基本的な操作を学習

港の見える丘公園（集会施設及びギャラリーに限る。）・元町公園（プールを除く。）・山手イタリア山庭園・山手公園 令和6年度 事業報告書

10	5. 17	第 1 回公園施設点検研修 （遊具）	2	遊具の点検マニュアルに基づく点検方法について学習
11	5. 17	第 1 回公園施設点検研修	2	遊具施設の点検方法について点検マニュアルの確認及び実技を交えて学習
12	5. 27	ホームページ研修	1	ホームページのシステム概要や記事の作成方法、ウェブアクセシビリティについて学習
13	5. 30	第 2 回公園施設点検研修 （樹木）	3	樹木の健康や病気の状態について学習
14	6. 21	第 2 回樹木・植栽研修	3	刈込みの種類や植物によるトリマーの取扱い方について学習
15	7. 4	第 3 回樹木・植栽研修	3	アベリア、ユキヤナギ、アジサイの剪定方法について学習
16	7. 4	文書・経理事務取扱研修 I	1	文書事務の基本と経理処理の方法、注意点について学習
17	7. 11	R5 決算報告	1	令和 5 年度の決算状況を学習
18	7. 16 他	防災・救命講習	85	館内での火災発生を想定した、避難誘導・消火・AED の使用方法を学習
19	8. 1 他	CS・接遇研修	91	カスタマーハラスメントの定義、対応の考え方などを学習
20	8. 1 他	個人情報・コンプライアンス研修	91	サイバー攻撃に対する考え方などを学習
21	8. 1 他	人権研修	91	ハラスメントの考え方や会社の責任を学習
22	9. 3	花卉園芸研究会	1	里山ガーデンの花壇用の花苗の選定・配置方法、花壇への植付方法を学習
23	9. 28	横浜山手歴史講座	10	街づくりセミナーとして、各施設の歴史についての講演・シンポジウムを実施
24	10. 2	メンタルヘルス研修	1	メンタルヘルスに対する基本的な知識と対応方法を学習
25	10. 2	ハラスメント研修	1	ハラスメントの起きない良い職場の考え方やコミュニケーション方法を学習
26	10. 30	これからの横浜の緑の展開	1	緑を中心とした環境問題、国際園芸博覧会の概要、公園管理のあり方の講習
27	10. 31	パークマネジメント研修	1	令和 5 年度の予算と決算の状況、収入の増加要因、支出の減少要因、予決の差異要因を学習
28	10. 29 他	普通救命講習	31	心肺蘇生法や AED の使用方法等を学習
29	11. 19	公園管理運営士更新	1	公園管理運営士の更新試験を受講
30	11. 13	遊具の日常点検講習会	1	遊具の安全、点検ポイント、点検方法などを学習
31	11. 25	施設長研修	8	派遣講師による部下育成、リスクマネジメントを研修

港の見える丘公園（集会施設及びギャラリーに限る。）・元町公園（プールを除く。）・山手イタリア山庭園・山手公園 令和6年度 事業報告書

32	11. 28	係長・課長補佐研修	1	派遣講師による部下育成等の知識習得
33	12. 5	講演会「宿根草の魅力」	3	服部牧場の春夏秋冬を通して、植物の紹介や管理、こだわりのポイント、講演者のおすすめ植物などの講演を受講
34	2. 8	第4回樹木・植栽研修	3	フジの基本的な剪定方法について学習
35	2. 28	個人情報取扱い研修	1	横浜市の個人情報取扱特記事項の内容と、当協会の個人情報保護に関する対応を学習
36	3. 6	勤怠管理・経理Ⅱ研修	2	業務監察の指摘事項への対応を学習
37	3. 14	第5回樹木・植栽研修	1	スローラインを使用した枯れ枝の除去を学習

（事業報告書様式9）

無料事業実施報告一覧（自主事業含む）

	事業名	事業内容・実施結果	参加人数 (人)	実施日
(1) 横浜山手ならではの歴史と緑を守り、未来につなぎます				
1	山手ローズウィーク	山手地区でバラが見ごろを迎える季節に合わせてコンサート等を実施	下記参照	下記参照
1-1	ガーデンコンサート	イタリア山庭園でコンサートを実施	455	5. 18
1-2	ローズコンサート	イギリス館の前庭やホールでコンサートを実施	983	5. 17, 11. 4
1-3	山手イタリア山庭園バラガイド	イタリア山庭園のバラ、整形花壇等について解説	66	5. 9
1-4	バラ散策マップの配布	イタリア山庭園のおすすめのバラを紹介するマップを配布	900	5. 3～19
2	「GREEN × EXPO 2027」応援花壇の設置	元町公園に市民協働による花壇を設置	10	11. 12
3	市の花バラに関する展示	111 番館ギャラリーにて、(株)サカタのタネやアメリカ山公園と共催し、バラの品種紹介やボタニカルアートの展示	629	4. 11～16 11. 7～12
4	公園ガイドツアー	山手公園、元町公園、イタリア山庭園の各公園で、公園の由来や歴史的な魅力を伝えるガイドツアーを実施	23	6. 7 他
5	横浜山手テニス発祥記念館館内ガイド	100 年前に使用されていたラケットやボールの展示をはじめ、館内の見どころを紹介	6,765	4～12 月
6	西洋館・テニスの歴史クイズ	各館の歴史や魅力を楽しく学べるクイズを実施	1,738	4～12 月
7	旧山手 68 番館の展示コーナー	山手公園の歴史を紹介する展示コーナーを常設	-	-

港の見える丘公園（集会施設及びギャラリーに限る。）・元町公園（プールを除く。）・山手イタリア山庭園・山手公園 令和6年度 事業報告書

(2) 施設の利活用による文化・芸術、スポーツの振興と魅力向上				
8	花と器のハーモニー	毎年テーマや演出方法を変えながら、西洋館を花と器で美しく装飾	75,577	6.1～9
9	横浜山手芸術祭	市民や地域と協働し、様々な芸術で西洋館を彩る	41,422	1.23 ～ 2.25
10	西洋館コンサート	誰もが気軽に参加できるコンサートを開催。（イギリス館、外交官の家を除く）	2,090	4.7 他
11	ヒマラヤスギコンサート	近隣中学校のマーチングバンドによる演奏会を開催	100	3.30
12	館内装飾	各館で季節装飾を実施（正月、桃の節句、端午の節句、月見）	56,466	5,9,1,2,3 月
13	ふれあい親子サロン	市民ボランティアと協働し、未就学児の親子を対象に、子育て支援イベントを開催	135	9.9 他
(3) 地域が集い、ともに活動することで、地域の絆を生み出します				
14	来館者参加型の防災訓練	館内の避難経路の確認、近隣の広域避難場所や地域防災拠点への誘導などの訓練を実施	10	9.27
15	避難訓練コンサート	公演中に災害が起こった場合を想定し、避難訓練を行う前提でコンサートを実施（イギリス館）	60	11.4
●その他利用者サービス向上の取組				
16	西洋館募金	調度品の更新などに使用する財源確保のため各館に設置	—	4～12 月
17	観光タクシーの駐車場所の提供	山手 234 番館の前庭の一部を観光タクシーの駐車場所に活用	19 件	通年
18	横浜リヨン姉妹都市提携	65 周年ポスターやパネルの展示やテーブル装飾を実施	—	11.14～27
19	元町いっぴん×いけばな	元町の商品やサービスをイメージした「いけばな」装飾を実施	83	3.20～23

#### 有料事業実施報告一覧（自主事業含む）

	事業名	事業内容・実施結果	参加人数(人)	実施日	自主事業決算額（円）	
					総経費	収入
(1) 横浜山手ならではの歴史と緑を守り、未来につなぎます						
1	山手ローズウィーク	山手地区でバラが見ごろを迎える季節に合わせてコンサート等を実施	下記参照	下記参照	下記参照	下記参照
1-1	オープンガーデンピクニックティー	イギリス館の前庭で、イギリス文化を体験できる講座を開催	25	5. 11	73, 317	75, 000
1-2	秋の寄せ植え講座	イタリア山庭園で寄せ植え講座を実施	12	11. 8	66, 000	66, 000
2	ボタニカルアート講座	アメリカ山公園と共催し、ボタニカルアート講座を開	21	8. 18, 11. 8	17, 413	17, 500

港の見える丘公園（集会施設及びギャラリーに限る。）・元町公園（プールを除く。）・山手イタリア山庭園・山手公園 令和6年度 事業報告書

		催				
3	館内特別ガイド	館の見どころなどの解説や非公開エリアの公開を実施	70	5.15 他	0	28,300
4	西洋館おしごと体験	小学生を対象に職業体験を実施（ブラフ）	2	8.3	0	1,000
5	横浜山手歴史講座	山手地区の歴史の変遷、建築、文化などを学べる市民講座を開催	66	9.28	0	0
6	山手の丘をめぐる散策ガイドツアー	山手本通り沿いの各公園や歴史的遺構をめぐるツアーを開催	12	1.16	14,834	16,500
7	ベーリック・フェスティバル	寄宿舍時代を振り返る企画展などを実施（パネル展・スライドショー・館内ガイドツアー）	1,176	10.12～13	1,749	0
8	特別ツアーガイド	旅行会社と連携し、各西洋館を巡るツアーを実施	9	6.21	0	30,000
(2) 施設の利活用による文化・芸術、スポーツの振興と魅力向上						
9	西洋館ハロウィン	館内装飾や撮影スポットの設置、仮装イベントを開催	59,213	10.17～27	979,056	120,000
10	世界のクリスマス	館ごとにテーマ国を設定し、装飾と文化を紹介。イタリア山庭園ではキャンドルガーデンを実施	164,762	12.1～25	2,266,945	129,000
		体験教室など ※収支計上なし	209	12.1 他	0	0
11	写真撮影プレミアムサービス	イベント開催期間中に撮影専用の時間帯を設定（事前予約制）	29	6.2 他	0	68,000
12	西洋館ウェディング	西洋館で結婚式を挙げる事ができるサービスを実施	508	4.7 他	819,456	2,798,000
13	レセプション会場	イギリス館やベーリック・ホールを活用した貸出サービスを実施	67	6.15 他	0	260,000
14	テニスステップアップレッスン	初級・中級の連続講座を開講	16	5.17 他	93,984	124,050
15	テニスの日記念イベント	子どもから大人まで、教室や体験等テニスに親しむ機会を提供	34	9.23	36,265	34,000

港の見える丘公園（集会施設及びギャラリーに限る。）・元町公園（プールを除く。）・山手イタリア山庭園・山手公園 令和6年度 事業報告書

16	初心者向け弓道講習会	指導者による基本動作等の技術指導	462	通年	0	253,500
17	技術向上のための弓道研修会	審査・競技の射技や、矢渡しなどについて学ぶ研修会を開催	117	通年	0	37,800
●その他利用者サービス向上の取組						
18	物販サービス	来館のお土産としてオリジナルグッズを含む商品販売	—	4～12月	8,812,343	14,305,959
19	西洋館ハロウィン販売	イベント開催に合わせた飲食の臨時出店	—	10.27	114,391	399,239
●その他						
20	地域への協力	地元町内会に対する時間外の有料施設の貸し出し（ブラフ18番館）（@4,500×12ヶ月）	123	4.22他	0	36,000
21	本活コミュニケーション	読書月間に合わせた中区との共催事業（中区の依頼に応じて実施）	50	11.23	231,590	228,158
合計					13,527,343	19,028,006

（事業報告書様式10）

業務の第三者委託実績

業務	内容	委託会社	金額 (円)	年回数 (回)	実施月
トイレ清掃	日常清掃	(特非)横浜市精連	5,250,716	通年	通年
建物定期清掃	ガラス・床・高所などの定期清掃	横浜建物管理協同組合	1,563,342	通年	通年
展示品清掃	テニス発祥記念館展示ドレスクリーニング	該当業務なし	—	—	—
雨水排水管等清掃	雨水排水管等の高圧洗浄	該当業務なし	—	—	—
水景施設清掃	元町公園・山手イタリア山庭園流れの高圧洗浄、設備点検	(株)ヤマソウヨコハマ	1,727,000	5	通年
空調機フィルター清掃	西洋館7館・テニス発祥記念館の空調機のフィルター清掃	該当業務なし	—	—	—
園地管理	高所、急傾斜地、緊急時の園地管理	横浜市グリーン事業協同組合	6,590,952	通年	通年
樹木診断	サクラ等老木の樹木診断・樹勢回復治療	(特非)自然への奉仕者・樹木医協力会	1,166,075	2	7,1月



港の見える丘公園（集会施設及びギャラリーに限る。）・元町公園（プールを除く。）・山手イタリア山庭園・山手公園 令和6年度 事業報告書

整形花壇植替え	山手イタリア山庭園の花壇の植え替え	サカタのタネグリーンサービス(株)	2,995,300	5	5,7,9,11,3月
ハンギングバスケット植替え	山手 234 番館のハンギングバスケットの植替え	(一社)日本ハンギングバスケット協会神奈川支部	583,260	3	4,9,11月
高木枯れ枝点検・剪定業務	元町公園ほか大高木の枯枝点検・剪定	(株)グリーンプランニング	1,399,200	4	7,12,2,3月
水景施設水質検査	元町公園・山手イタリア山庭園の水質検査	ユーロフィン日本環境(株)	35,200	1	7月
噴水設備点検	山手イタリア山庭園の噴水設備点検	(株)ウォーターデザイン	143,000	1	10月
建物点検	山手公園旧山手 68 番館雨漏り調査	(株)持田建設	327,800	1	8月
剪定枝処分	元町公園ほか高木剪定に伴う剪定枝リサイクル処分	(株)滝田商会	153,560	1	1月
展示アドバイザー	テニス発祥記念館の展示物のメンテナンス・展示替え等	(公社)横浜インターナショナルテニスコミュニティ	101,750	通年	通年
ガーデンアドバイザー	山手イタリア山庭園の植物管理に関する助言、指導	(株)tvkコミュニケーションズ（横浜イングリッシュガーデン）	1,331,000	18	通年
夜間緊急対応	24時間365日対応のコールセンターの設置	京浜警備保障	127,380	通年	通年
空調設備保守点検	西洋館5館のGHP保守点検	東京ガス(株)	672,537	通年	通年
消防設備保守点検	法令に基づく定期検査等の機器点検、総合点検	(有)消防設備サービス	593,300	2	9,2月
園内灯設備保守点検	園内灯設備・低圧分電盤の年巡視点検、部品交換・不点時の対応	(株)キャット	1,670,900	1	6月
放送設備保守点検	屋内外放送設備の点検	エーブイサービス(株)	346,500	1	11月
産業廃棄物収集・運搬・処分	公園の産業廃棄物の収集・運搬・処分	(株)滝田商会	119,900	2	9,3月
水銀使用産業廃棄物収集運搬処分	公園の水銀使用産業廃棄物の収集・運搬・処分	(株)滝田商会	3,422	1	3月
一般廃棄物処理	西洋館7館・弓道場の一般廃棄物の収集・運搬・処分	(株)豊商会	218,680	通年	通年
機械警備	西洋館7館の機械警備	(株)KSP	2,918,520	通年	通年
機械警備	テニス発祥記念館の機械警備	(株)全日警	158,400	通年	通年
一般廃棄物処理	公園の一般廃棄物の収集・運搬・処分	(株)滝田商会	2,362,228	通年	通年
西洋館カレンダー撮影	西洋館カレンダー用の写真撮影、データ納品	スタジオ A-Vipc	149,600	通年	通年

港の見える丘公園（集会施設及びギャラリーに限る。）・元町公園（プールを除く。）・山手イタリア山庭園・山手公園 令和6年度 事業報告書

「西洋館ウェディング・レセプション事業」清掃業務	維持管理マニュアル以上のガラス・床などの清掃	横浜建物管理協同組合	819,456	通年	通年
西洋館をめぐるガイドツアーのガイド	ガイドツアーの専属ガイド	個人名のため不記載	諸謝金にて計上	－	－
クリーニング	西洋館内カーテン・絨毯等クリーニング	(株)白洋舎	239,208	2	3月
「西洋館ハロウィン」警備	スタンプラリー開催時の公道警備	(株)恩田	115,500	1	10月
「西洋館ハロウィン」ポスターデザイン制作	ポスター、チラシデザイン制作	(株)フログカンパニー	99,000	1	9月
「世界のクリスマス」記録用写真撮影	世界のクリスマス関連の写真撮影、データ納品	スタジオ A-Vipc	220,000	1	12月
「世界のクリスマス」ポスターデザイン制作	ポスター、パンフレット等のデザイン制作	(株)クレコミックス	799,700	1	11月
「世界のクリスマス」クリスマス関連事業イベント運営業務等	イギリス館クリスマス期間のイベント運営等	委託で実施しなかったため該当なし	－	－	－
「世界のクリスマス」子育てサロン運営業務	エリスマン邸クリスマス期間のイベント「子育てサロン」の運営	委託で実施しなかったため該当なし	－	－	－
ピアノ保守・調律	外交官の家のピアノ調律	個人名のため不記載	15,000	1	3月
ピアノ保守・調律	ブラフ18番館のピアノ調律	宮崎ピアノ工房	198,000	12	毎月
ピアノ保守・調律	ベーリック・ホール、山手111番館のピアノ調律・保守点検	(株)ヤマハミュージックジャパン	183,700	8	6, 7, 9, 10, 12, 1, 3月
ピアノ保守・調律	エリスマン邸、横浜市イギリス館のピアノ調律	(株)河合楽器製作所	177,760	8	5, 6, 9, 10, 12, 1, 3月
ピアノ緊急点検	横浜市イギリス館のピアノの緊急点検	(株)河合楽器製作所	5,500	1	11月
「秋の寄せ植え講座」講師	山手イタリア山庭園寄せ植え講座の講師	(株)河野自然園	66,000	1	11月
「ベーリックフェスティバル」運営業務	ベーリック・ホール「ベーリックフェスティバル」のイベント運営	委託で実施しなかったため該当なし	－	－	－
蓄音機保守点検	山手234番館蓄音器の不具合があった場	該当業務の発生なし	－	－	－

港の見える丘公園（集会施設及びギャラリーに限る。）・元町公園（プールを除く。）・山手イタリア山庭園・山手公園 令和6年度 事業報告書

	合の保守点検				
パンフレットのデザイン委託	山手・元町公園のパンフレットのデザインを修正	委託で実施しなかったため該当なし	—	—	—
シャッター保守点検	弓道場のシャッター保守	三和シャッター工業(株)	33,000	1	2月
安土補修	弓道場の安土補修	市工事にて新設のため該当なし	—	—	—
植栽管理業務	横浜市イギリス館植栽管理業務	(株)グリーンプランニング	435,600	1	6月
冷蔵庫リサイクル運搬費	山手公園 冷蔵庫リサイクル運搬費	(株)ヤマダデンキ	2,500	1	9月
空調機故障診断	山手 234 番館空調機故障診断	東京冷機工業(株)	20,900	1	9月
ワイヤー設置及び改植	山手イタリア山庭園ツルバラ用ワイヤー設置及び改植	(株)tvkコミュニケーションズ	261,030	1	12月
データ復旧	外交官の家外付け HDD 破損データ復旧	(株)きむらパソコン	53,900	1	10月
フォトスポット設置	山手イタリア山庭園ガーデンベアフォトスポット設置	田口園芸(株)	38,500	1	3月
汚水桝詰まり清掃	山手公園テニス発祥記念館汚水桝詰まり清掃	三ツ矢設備工業(株)	44,000	1	10月
スズメバチ駆除	西洋館外壁に作られたスズメバチの巣の駆除	(株)トムズ	77,000	2	7,8月
動力噴霧器点検	山手イタリア山庭園の動力噴霧器定期点検	(株)シンコー	31,955	1	1月
電気温水器点検	ブラフ 18 番館給湯室の電気温水器点検	(有)横浜中央サービスショップ	9,790	1	3月
カーテン制作設置	外交官の家 カーテン制作設置業務委託	(株)龍村美術織物	753,500	1	3月

港の見える丘公園（集会施設及びギャラリーに限る。）・元町公園（プールを除く。）・山手イタリア山庭園・山手公園 令和6年度 事業報告書

（事業報告書様式 11）

収支報告書（指定管理事業のみ）

（単位：円）

科目	当初予算額 (A)	補正額 (B)	予算現額 (C=A+B)	決算額 (D)	差引 (C-D)	説明
収入の部						
指定管理料	193,599,544	-958,777	192,640,767	192,640,767	0	テニスコートの工事に関する補填▲1,124,877円、熱中症によるキャンセル料の補填166,100円
利用料金収入	17,872,470	0	17,872,470	20,003,400	-2,130,930	
自主事業収入	13,300,400	0	13,300,400	19,028,006	-5,727,606	
横浜市による運営支援	0	2,672,000	2,672,000	2,672,000	0	横浜市による賃金水準変動対応に伴う指定管理施設運営支援2,672,000円
横浜市負担金	0	0	0	0	0	
雑入	994,000	0	994,000	918,250	75,750	
その他雑入	3,270,000	0	3,270,000	1,502,272	1,767,728	
収入合計 (a)	229,036,414	1,713,223	230,749,637	236,764,695	-6,015,058	
支出の部						
人件費	136,075,150	0	136,075,150	145,343,331	-9,268,181	
給与・賃金	118,172,650	0	118,172,650	121,015,676	-2,843,026	
社会保険料	10,632,500	0	10,632,500	16,623,167	-5,990,667	
通勤手当	6,970,000	0	6,970,000	7,588,088	-618,088	
福利厚生費	300,000	0	300,000	116,400	183,600	
勤労者福祉共済掛金	0	0	0	0	0	
退職給付引当金繰入額	0	0	0	0	0	
事務費	12,293,989	0	12,293,989	10,047,011	2,246,978	
旅費	94,000	0	94,000	153,687	-59,687	
消耗品費	5,682,569	0	5,682,569	4,046,224	1,636,345	
会議滞在費	24,000	0	24,000	86,713	-62,713	
印刷製本費	1,248,000	0	1,248,000	1,048,837	199,163	
通信運搬費	1,885,000	0	1,885,000	1,984,472	-99,472	
使用料及び賃借料	821,000	0	821,000	691,593	129,407	
（横浜市への支払い分）	0	0	0	0	0	
（その他）	821,000	0	821,000	691,593	129,407	
備品購入費	271,000	0	271,000	0	271,000	
保険料	254,420	0	254,420	224,391	30,029	
振込手数料	0	0	0	0	0	
リース料	902,000	0	902,000	760,540	141,460	
手数料	0	0	0	0	0	
その他事務費	1,112,000	0	1,112,000	1,050,554	61,446	
自主事業費	16,315,000	0	16,315,000	18,602,397	-2,287,397	
管理費	61,683,381	0	61,683,381	59,133,901	2,549,480	
光熱水費合計	15,244,500	0	15,244,500	15,950,719	-706,219	
光熱水費（電気）	7,254,000	0	7,254,000	7,523,033	-269,033	
光熱水費（ガス）	3,383,500	0	3,383,500	3,514,771	-131,271	
光熱水費（水道）	1,229,000	0	1,229,000	1,450,024	-221,024	
光熱水費（下水道）	3,378,000	0	3,378,000	3,462,891	-84,891	
清掃費	9,007,000	0	9,007,000	8,780,266	226,734	
修繕費	7,200,881	0	7,200,881	6,683,460	517,421	
機械警備費	3,078,000	0	3,078,000	3,076,920	1,080	
公園及び公園施設設備保全費	27,153,000	0	27,153,000	24,642,536	2,510,464	
施設（建物）・設備保守	3,962,000	0	3,962,000	3,044,977	917,023	
園地管理費	16,310,000	0	16,310,000	15,575,279	734,721	
その他保全費	6,881,000	0	6,881,000	6,022,280	858,720	
公租公課	447,000	0	447,000	502,843	-55,843	
公租公課（事業所税）	105,000	0	105,000	91,860	13,140	
公租公課（消費税）	330,000	0	330,000	383,400	-53,400	横浜市緑の協会分は本部で負担
その他公租公課	12,000	0	12,000	27,583	-15,583	
事務経費（本部分）	2,070,894	0	2,070,894	2,070,894	0	
雑費	151,000	0	151,000	230,207	-79,207	
支出合計 (b)	229,036,414	0	229,036,414	235,930,584	-6,894,170	
差引 (a-b)	0	1,713,223	1,713,223	834,111	879,112	
（参考）指定管理事業外の収支						
設置管理許可収入合計 (c)	37,552,000	0	37,552,000	39,215,104	-1,663,104	
設置管理許可支出合計 (d)	29,509,000	0	29,509,000	36,808,071	-7,299,071	
差引 (c-d)	8,043,000	0	8,043,000	2,407,033	5,635,967	

今年度の収支報告

西洋館募金 1,391,128 円

港の見える丘公園（集会施設及びギャラリーに限る。）・元町公園（プールを除く。）・山手イタリア山庭園・山手公園 令和6年度 事業報告書

（事業報告書様式12）

運営目標・実績報告【自己評価 ◎：特筆すべき取組がある ○：達成している △：改善を要する】

項 目	計画時の取組み内容及び具体的な数値目標	実績	自己評価	改善点等 今後の取組
業務運営1 （事業計画書様式2：運営業務の実施計画・取組）	・利用者満足度アンケートの実施 1回 ・利用者満足度アンケート「総合満足度」結果80%以上	・実施期間：7/25～10/27 ・総合満足度 平均91% （7館、2公園）	○	今後も来園、来館者の意見や要望を踏まえて継続的に改善し、利用者の満足度向上に努めていく。
業務運営2 （事業計画書様式2：管理運営体制、人員の配置と研修計画）	・計画した人員の配置 ・研修・講習の実施 利用者対応・サービスに関する研修 4件以上 園地管理作業に関する研修 4件以上 マネジメントに関する研修 6件以上	・計画どおり配置 ・研修・講習の実施 利用者対応・サービスに関する研修 15件以上 園地管理作業に関する研修 15件以上 マネジメントに関する研修 7件以上	○	引き続き、各種研修を実施し、接客姿勢や人権意識の向上、園地管理技術のスキルアップを図り、適切な管理運営に努める。
業務運営3 （事業計画書様式3：利用者サービスの向上・利用促進策）	・花と緑、歴史に関する事業 19件 ・文化・芸術、スポーツ振興に関する事業 15件 ・その他 4件	・花と緑、歴史に関する事業 19件 ・文化・芸術、スポーツ振興に関する事業 15件 ・その他 8件	○	引き続き、西洋館等の価値や魅力を発信するイベントを実施し、利用促進を図る。
業務運営4 （事業計画書様式3：広報・プロモーションの取組）	・ブログの更新 250回 ・Instagramやフェイスブック投稿 750回 ・「山手通信」の発行6回	・ブログの更新 335回 ・Instagramやフェイスブック投稿 821回 ・「山手通信」の発行6回	○	HP・SNS等を活用し、多様でタイムリーな情報発信に取り組み、西洋館等の認知度向上につなげる。
業務運営5 （事業計画書様式3：市民協働、市民主体の活動の支援、地域人材育成）	・ボランティアによる装飾や演奏 50件 ・企業や団体との連携 10件 ・地域と取り組む災害対策 3件	・ボランティアによる装飾や演奏 56件 ・企業や団体との連携 11件 ・地域と取り組む災害対策 3件	○	・引き続き地域、関係団体、ボランティア等と共に横浜山手の魅力向上、発展に貢献していく。 ・多様な事業者や地域との協力事業を円滑に実施する。
業務運営6 （事業計画書様式3：本市の重要施策を踏まえた取組・環境への配慮）	・にぎわいづくりに向けた取組 4件 ・子育て世帯の交流促進への取組 2件 ・高齢者の健康づくりへの取組 2件	・にぎわいづくりに向けた取組 4件 ・子育て世帯の交流促進への取組 2件 ・高齢者の健康づくりへの取組 2件	○	多様な世代に西洋館等へ足を運んでもらえるよう、魅力あるイベント等を実施していく。

港の見える丘公園（集会施設及びギャラリーに限る。）・元町公園（プールを除く。）・山手イタリア山庭園・山手公園 令和6年度 事業報告書

業務運営7 （事業計画書様式4：公園の魅力高める施設保全・管理）	<ul style="list-style-type: none"> <li>・ゾウ糞堆肥使用 2回</li> <li>・「緑の街づくり基金」への協力 通年</li> <li>・再エネ 100%電力の導入 通年</li> </ul>	<ul style="list-style-type: none"> <li>・ゾウ糞堆肥使用 2回</li> <li>・「緑の街づくり基金」への協力 通年</li> <li>・再エネ 100%電力の導入 通年</li> </ul>	○	地域の幼児と花壇植え替えをした際にゾウ糞堆肥をPRした。今後も使用を継続する。
業務運営8 （事業計画書様式4：施設（建物等）、設備の維持管理、修繕計画）	<ul style="list-style-type: none"> <li>・横浜イングリッシュガーデンガーデナーのアドバイス 18件</li> <li>・テーマ性のある花壇植替 2～4回</li> <li>・美観維持のため水景施設清掃 5回</li> </ul>	<ul style="list-style-type: none"> <li>・横浜イングリッシュガーデンガーデナーのアドバイス 18件</li> <li>・テーマ性のある花壇植替 5回</li> <li>・美観維持のため水景施設清掃 イタリア山庭園 5回 元町公園 5回</li> </ul>	○	<ul style="list-style-type: none"> <li>・こまめな草刈りや除草、水系施設を含む清掃に加え、バラや草花の育成に注力し、清潔で魅力的な景観を維持する。</li> <li>・不調なバラの品種替えや、樹高に配慮した位置替えなど専門家のアドバイスを受け、庭園の魅力アップを図る。</li> </ul>
業務運営9 （事業計画書様式4：樹木、植栽等の管理）	<ul style="list-style-type: none"> <li>・公園の日常巡視・点検 毎日（年末年始を除く）</li> <li>・建物の点検・清掃 毎日（開館日）</li> <li>・市公園施設点検マニュアルに基づく定期点検 4回</li> <li>・「西洋館建物管理ハンドブック」による点検 12回</li> <li>・独自のチェックシートによる公園施設点検 12回</li> <li>・台風等前後に建物内養生 随時</li> <li>・弓道場の安土の定期整備 年1回</li> </ul>	<ul style="list-style-type: none"> <li>・公園の日常巡視・点検 毎日（年末年始を除く）</li> <li>・建物の点検・清掃 毎日（開館日）</li> <li>・市公園施設点検マニュアルに基づく定期点検 4回</li> <li>・「西洋館建物管理ハンドブック」による点検 12回</li> <li>・独自のチェックシートによる公園施設点検 12回</li> <li>・台風等前後に建物内養生 随時</li> <li>・弓道場の安土の定期整備実施なし（市改修工事により新設のため）</li> </ul>	○	<ul style="list-style-type: none"> <li>・歴史的資産である山手西洋館等の保全とともに、緑や街並みなど良好な景観を維持していくため、適正な点検、管理に努める。</li> <li>・横浜市による改修工事を円滑かつ効果的、計画的に実施できるよう協力する。</li> </ul>
業務運営10 （事業計画書様式4：巡視・清掃）	<ul style="list-style-type: none"> <li>・サカタのタネグループへの花苗生産委託、植替 4回</li> <li>・樹木医による樹木診断、樹勢回復治療 1回</li> <li>・高所枯枝剪定 随時</li> <li>・水準書以上の芝生刈込 4回</li> <li>・ハンギングバスケット</li> </ul>	<ul style="list-style-type: none"> <li>・サカタのタネグループへの花苗生産委託、植替 4回</li> <li>・樹木医による樹木診断、樹勢回復治療 2回</li> <li>・高所枯枝剪定 随時</li> <li>・水準書以上の芝生刈込 5回</li> <li>・ハンギングバスケット植替 3回</li> </ul>	○	樹木や草花などを健全に育成・管理し、良好な景観と緑陰の維持に努める。

港の見える丘公園（集会施設及びギャラリーに限る。）・元町公園（プールを除く。）・山手イタリア山庭園・山手公園 令和6年度 事業報告書

	植替 3回			
業務運営 11 （事業計画書 様式4：巡 視・清掃）	<ul style="list-style-type: none"> <li>・日常巡視・清掃 毎日 （年末年始を除く）</li> <li>・山手本通り沿いトイレ 清掃 毎日</li> <li>・特別巡視 随時</li> <li>・園路高圧洗浄 1回</li> </ul>	<ul style="list-style-type: none"> <li>・日常巡視・清掃 毎日 （年末年始を除く）</li> <li>・山手本通り沿いトイレ清掃 毎日</li> <li>・特別巡視 随時</li> <li>・園路高圧洗浄 1回</li> </ul>	○	利用者の安全確保と ともに、施設等の清 潔感、美観を維持す るため、点検、清掃 等を実施していく。
収支 （事業計画書 様式7：収入 確保、経費節 減策）	<ul style="list-style-type: none"> <li>・調度品等修復・清掃の ため「西洋館募金」に よる 収 入 確 保 1,000,000 円以上</li> </ul>	<ul style="list-style-type: none"> <li>・西洋館募金 1,391,128 円</li> </ul>	○	<ul style="list-style-type: none"> <li>・募金を呼びかける 掲示物の刷新など により、増収を図る。</li> <li>・イベントに合わせ た限定商品の販売な どにより、物販の増 収により、収入確保 を図る。</li> </ul>