

横浜国際プール 平成 26 年度 事業計画書

平成 26 年 1 月

市体協・コナミスポーツ&ライフ・トーリツグループ

平成26年度 横浜国際プール事業計画書

1 基本方針

(1) 基本理念

私たちの最大任務は、横浜国際プールの設置理念を引き継ぎ、具現化することです。

横浜のスポーツ振興の一端を担う施設として、プール、スポーツフロア共に大規模イベントを誘致・開催し、併せて、運動・スポーツ・健康をキーワードとした事業に力点を置いた、「スポーツ振興と健康づくりの拠点」として、横浜国際プールを「再生」します。

国内最大級の規模を有し国際競技大会の会場にもなる、世界に開かれた横浜ならではのスポーツ・レクリエーション拠点という、横浜国際プールの設置理念に立ち返り、「原点回帰」をコンセプトとします。

横浜市の行政施策を踏まえ、コンセプトに沿った横浜国際プールの指定管理事業の基本方針を次のとおり定めます。

●指定管理期間5年間の基本方針

・基本方針1

横浜国際プールの機能を最大限に発揮します

・基本方針2

連携・協力・協働により施設を運営します

・基本方針3

市民目線・お客様本位のサービスを提供します

(2) 26年度方針と目標

●26年度基本方針

提案内容を総括し、後半に向けて軌道修正を図り、より一層の事業推進を目指す年度

●目標

- 総利用者数 90.1 万人を目指します
- 全日本級の大会・競技会を7大会以上開催します
- 新規の全国レベルの大会を開催します

2 運営実施体制・職員配置について

(1) 趣旨

グループ内での役割・責任を明確化するとともに、連携協力を図りシームレスな運営を行います。

事業総括責任者の下に運営統括責任者、維持管理統括責任者を配置し、指揮命令系統を確実なものにします。

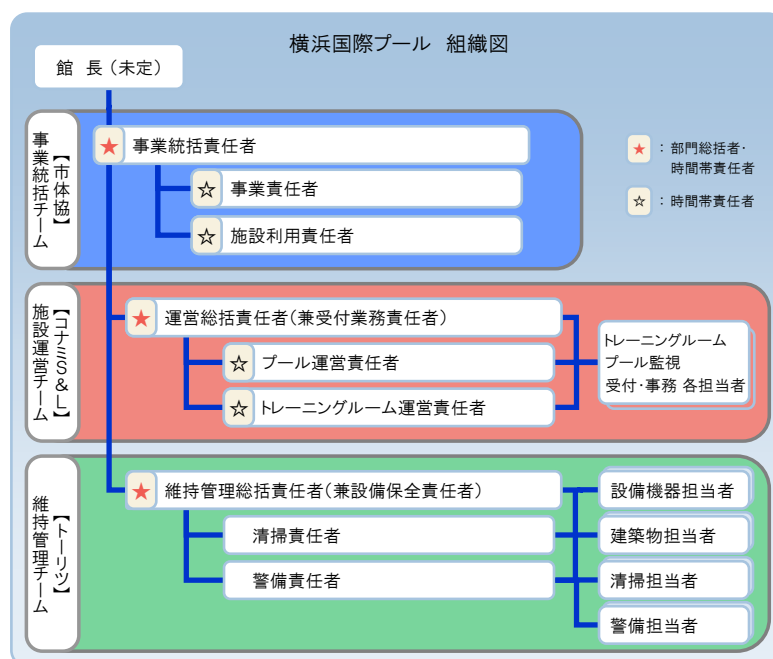
(2) 具体的取組内容（実施事項）

●グループ内の役割と責任分担

グループ構成団体	担当業務
公益財団法人 横浜市体育協会（甲）	事業統括、庶務、経理（経費の配賦、利用料金・委託料等の徴収・収納）、予算・決算、事業計画・事業報告、利用調整、プール・トレーニングルーム以外の室場の運営（安全管理、教室事業、日常清掃、利用者管理）、鍼灸事業の管理、広報、大規模イベント誘致、モニタリング、関係各所との連絡調整
株式会社 コナミスポーツ&ライフ（乙）	プール・トレーニングルームの運営（水面監視やトレーニング機器等の安全管理、教室事業、日常清掃、日常水質管理、利用者管理）及び広報、施設受付及び利用予約管理、レストラン・売店等便益施設の管理運営（鍼灸を除く）、大規模イベント誘致
株式会社 トーリツ（丙）	維持管理及び保守管理（建築物、設備、外構、植栽）、清掃、環境衛生管理、法定点検等水質管理、保安警備、駐車場管理

●組織図

上記役割・責任分担に基づき、大きく3つのラインに分かれた組織系統とし、各ラインに責任者を配置します。



●職員配置体制

前図のとおり、各部門責任者の下に、事業責任者、施設利用責任者、プール運営責任者、トレーニングルーム運営責任者を時間帯責任者として配置し、部門責任者3名を合わせた合計7名でローテーションを行うことで、開館時間内は常時1名以上の責任者クラスの者を配置します。

これにより、緊急時の対応、指揮命令系統を確実なものにします。
特に、大規模イベント時などは最適な体制を組みます。

(シフト例)

A 責任者

■月～金曜日

	6:00	8:00	10:00	12:00	14:00	16:00	18:00	20:00	22:00	
開館時間			9:30							22:30
★事業統括責任者			8:30					17:30		
☆事業責任者					14:00					23:00
★運営総括責任 (兼受付業務責任者)			9:00					18:00		
☆プール運営責任者 ☆トレーニングルーム運営責任者			9:00			14:00			23:00	
★維持管理総括責任者 (兼設備保全責任者)			9:00					18:00		

■土・日曜日・祝日

	6:00	8:00	10:00	12:00	14:00	16:00	18:00	20:00	22:00	
開館時間			7:30							21:30
★事業統括責任者			7:00					16:00		
☆事業責任者					13:00					22:00
★運営総括責任 (兼受付業務責任者)			7:00					16:00		
☆プール運営責任者 ☆トレーニングルーム運営責任者			7:00			13:00			22:00	
★維持管理総括責任者 (兼設備保全責任者)			9:00					18:00		

B メインプール

■月～金曜日

	6:00	8:00	10:00	12:00	14:00	16:00	18:00	20:00	22:00	
開館時間			9:30							21:30
☆プール運営責任者			9:00					18:00		
A勤務(4名)			9:00					18:00		
A勤務(3名)			9:00			14:30				
B勤務(1名)						14:30			21:30	
C勤務(6名)							18:00			21:30

■土・日曜日・祝日

	6:00	8:00	10:00	12:00	14:00	16:00	18:00	20:00	22:00	
開館時間			9:30							21:30
☆プール運営責任者			9:00					16:30		
A勤務(3名)			9:00			13:00				
B勤務(4名)			9:00					16:00		
C勤務(3名)						13:00			21:30	
D勤務(4名)							16:00			21:30

C サブプール

■月～金曜日

	6:00	8:00	10:00	12:00	14:00	16:00	18:00	20:00	22:00	
開館時間			9:30							22:30
A勤務 (3名)			9:00					18:00		
A勤務 (3名)			9:00	14:30						
B勤務 (3名)					14:30				23:00	
C勤務 (3名)							18:00	23:00		

■土・日曜日・祝日

	6:00	8:00	10:00	12:00	14:00	16:00	18:00	20:00	22:00	
開館時間		7:30							21:30	
A勤務 (3名)		7:00	13:00							
B勤務 (3名)		7:00	16:00							
C勤務 (3名)				13:00				22:00		
D勤務 (3名)						16:00	22:00			

D トレーニングルーム

■月～金曜日

	6:00	8:00	10:00	12:00	14:00	16:00	18:00	20:00	22:00	
開館時間			9:30							22:30
☆トレーニングルーム運営責任者			9:00					18:00		
A勤務 (2名)			9:00	15:30						
B勤務 (1名)						15:30	23:00			
B勤務 (1名)						15:30	22:30			

■土・日曜日・祝日

	6:00	8:00	10:00	12:00	14:00	16:00	18:00	20:00	22:00	
開館時間		7:30							21:30	
☆トレーニングルーム運営責任者		7:00					17:00			
A勤務 (2名)		7:00	15:30							
B勤務 (1名)						15:30	22:00			
B勤務 (1名)						15:30	21:30			

E 受付

■月～金曜日

	6:00	8:00	10:00	12:00	14:00	16:00	18:00	20:00	22:00	
開館時間			9:30							22:30
☆受付業務責任者			9:00					18:00		
A勤務 (2名)			9:00					18:00		
B勤務 (1名)			9:00	14:30						
C勤務 (1名)					14:30				23:00	
D勤務 (2名)							18:00	23:00		

■土・日曜日・祝日

	6:00	8:00	10:00	12:00	14:00	16:00	18:00	20:00	22:00	
開館時間		7:30							21:30	
☆受付業務責任者		7:00					16:30			
A勤務 (1名)		7:00	13:00							
B勤務 (2名)		7:00	16:00							
C勤務 (1名)				13:00				22:00		
D勤務 (2名)						16:00	22:00			

F 設備

■月～金曜日

	6:00	8:00	10:00	12:00	14:00	16:00	18:00	20:00	22:00	
開館時間			9:30							22:30
☆設備保全責任者			9:00					18:00		
A勤務(2名)			8:00					17:00		
B勤務(3名)						14:30				23:00
保守点検業務委託(適宜)			9:30				16:30			

■土・日曜日・祝日

	6:00	8:00	10:00	12:00	14:00	16:00	18:00	20:00	22:00	
開館時間		7:30							21:30	
☆設備保全責任者			9:00					18:00		
A勤務(2名)		7:00					16:00			
B勤務(3名)					13:00				22:00	

G 清掃

	6:0	8:0	10:0	12:0	14:0	16:0	18:0	20:0	22:0	
開館時間			平 9:3							22:3
			十日祝 7:3							21:3
☆清掃責任者		7:0					17:0			
清掃副責任者		7:0					17:0			
A勤務(2名)		7:0	10:0							
B勤務(2名)			8:0					17:0		
C勤務(2名)								21:0	23:0	

H 警備

	6:00	8:00	10:00	12:00	14:00	16:00	18:00	20:00	22:00	
開館時間			平日 9:30							22:30
			土日祝日 7:30							21:30
☆警備責任者		6:30					15:30			
警備副責任者						15:30				23:00
A勤務(1名)		6:30					15:30			
B勤務(1名)						15:30				23:00
C勤務(1名)※夜勤		8:30								20:30

利用状況によって、他の業務にも従事できるよう、マルチスタッフを配置して柔軟に対応します。

上記は例であり、利用状況や季節によりシフトは変動します。

3 施設の平等・公平な利用の確保について

(1) 趣旨

公共施設は、全てのお客様が「平等」「公平」に利用できることが求められており、私たちは公の使命を認識した管理運営を徹底します。

地方自治法第 244 条第 2 項及び第 3 項の規定を遵守し、信条、性別、社会的身分、年齢等により合理的な理由なく利用を制限することのないよう、全スタッフに人権啓発研修を行い、施設利用における公平性・平等性を確保します。

(2) 具体的取組内容（実施事項）

● 公平な利用調整

- 優先利用調整会議の実施
- 優先利用調整会議の議事録公開

● 公平な利用機会の提供

- 教室受付を複数の方法で実施

● どなたでも気軽にお立ち寄りいただける施設を展開

- レストランの営業
- パントリーでのコンビニ（売店）の営業
- マッサージコーナーの設置
- スポーツ情報コーナーの充実
- 託児サービスの実施
- 地域情報掲示板の設置
- 歳時記イベントの実施
- 文化系教室の実施

● スタッフ教育の徹底

- 6 つの行動指針の徹底

お客様を尊重し、お客様の立場に立って、「明るく」「丁寧に」接客します。

困っている方がいたら進んでお声かけするなど、能動的な接客をします。

お客様に合わせて、「ゆっくり」「丁寧に」また「繰り返し」意思を確認し、信頼感をもてる接客をします。

お客様の話をよく聞き、想定外のことが起きても瞬時に協力を求めるなど、柔軟な対応をします。

差別的な言葉は絶対に使いません。また、不快に感じられる言葉も使いません。

プライバシーには立ち入らないよう配慮し、知り得た個人情報については、守秘義務を徹底します。

- スタッフ教育・研修の徹底

- ・【共通】人権研修、接客研修、ユニバーサルデザイン・バリアフリー研修
個人情報保護研修、安全管理に関する研修など
- ・【部門別】トレーニング指導研修、設備維持管理研修など

- サービス介助士、体育施設管理士の資格取得（担当業務スタッフ対象）
- 上級救命講習又は応急手当普及員資格取得（常勤スタッフ対象）

4 施設の効用の最大限発揮について

(1) 広報・利用促進計画

ア 趣旨

市体協の地域ネットワークによる横浜ならではのスポーツ情報と、コナミS&Lの持つ全国規模のネットワークを横浜国際プールの情報源とし、大規模イベント情報から草の根的な地域情報まで幅広く情報収集します。

そして、市民にとって有意義で新鮮なスポーツ情報を、情報誌やインターネットなどの媒体で迅速かつ効果的に発信することで、横浜国際プールの認知度を高め、利用促進につなげていきます。

イ 具体的取組内容（実施事項）

●広報計画

- 横浜市スポーツ情報センターと連携した地域スポーツ情報の発信
- 近隣施設や類似施設においてパンフレット配布やポスター掲示
- 各種広報媒体を活用したPR
 - ・インターネット（施設独自のホームページ）
 - ・インターネット（横浜スポーツ情報サイト「ハマスポどっとコム」）
 - ・広報よこはま（横浜市版、都筑区版）
 - ・横浜スポーツ情報誌「SPORTSよこはま」
 - ・施設パンフレット
 - ・各種チラシ、新聞折込広告
 - ・地域情報誌広告
 - ・電車・バス広告
 - ・ラジオ・テレビ
 - ・雑誌やCMの撮影協力など

●利用促進計画

- スポーツコンシェルジュの配置によるトータルサポート
 - ・館内の案内
 - ・大会・イベント・教室の案内
 - ・近隣施設の情報提供
 - ・サークル、総合型地域スポーツクラブ、地域指導者等の紹介
 - ・区や公的組織の事業・制度の案内・紹介
- トレーニングルーム初回利用者へ適切な個別指導を実施
- トレーニングルームにおいて運動メニューの個別カウンセリングを実施
- トレーニングルームにおいて、中高生が使用できる器具と人数を限定し、安全で快適な環境を整えます。

- 用具の貸出、設営補助等の実施
- 横浜市健康福祉局「濱ともカード」対象施設としてのサービス提供
 - ・高齢者へのプール・トレーニング室利用料金割引
- 横浜市こども青少年局「ハマハグ」協賛認定施設としてのサービス提供
 - ・オムツ交換台の設置
 - ・ベビーキープの設置
 - ・バリアフリースイールの設置
 - ・授乳室の設置
 - ・親子更衣室の設置
 - ・託児サービスの実施
 - ・レストランでお子様メニューの提供
 - ・赤ちゃん、子どもを対象とした教室事業の充実
- レンタル用品の充実
- スポーツ医科学面でのサポート
 - ・地域の医療機関の紹介
 - ・スポーツ医科学センターとの連携
 - ・スポーツ医科学に関する専門知識・技術者の紹介
- 大会主催者へのサポート
 - ・大会時の移動手段や食事手配などにも協力
 - ・地元企業や市区の協力のもと他都市に向けても広報宣伝を展開

(2) スポーツ教室計画

ア 趣旨

●プールプログラム

プールプログラムは、近年高齢者の方が安全に取り組み、かつ効果的なプログラムとして、介護予防の観点からも有効であることで注目を集めています。

浮力・抵抗・水圧・水温といった水の特性を活かしたプールプログラムは、ひざや腰に負担がかからず、かつ自分にあったスピードを調節して行えることから、楽しく安全で効果的なトレーニングを行うことができます。

「もっと速く・もっと長く泳ぎたい」という方だけでなく、乳幼児から高齢者までの幅広い年齢層を想定し、水慣れ、水中運動、リラクゼーションあるいは健康作りの水中歩行や障がいのある方のリハビリテーション、一般的な水泳まで、目的に応じた多様なニーズ別プログラムを展開します。

なお、実施に当たっては、プールの個人利用・団体利用の状況に鑑み、教室と一般利用との両立を図ります。

●スポーツプログラム

スポーツ・運動をしたくても、初めの一步を踏み出すことに躊躇する方は多いと考えます。そこで、スポーツを身近なものにしていただけるよう、現在人気のヨガ・ピラティス・フラダンスなどは、1プログラム 40～50 分の都度利用で開催し、気軽に参加していただけるプログラム構成にします。

一般的なスポーツ施設で行われている武道種目や競技種目のスポーツ教室も充実した内容とコーチ陣で開催します。

その他、健康体操やスポーツ種目系のプログラムだけでなく、乳児を含む親子プログラムも取り入れていきます。これらの種目は、お客様のニーズに合わせて柔軟に実施します。

●カルチャープログラム

お客様の要望を把握した上で文化系教室も実施します。

スポーツ種目のみに特化せず、スポーツ施設をこれまで利用しなかったお客様や妊娠中の方、ケガをされている方などにもご来館いただけるようなプログラムを企画開催します。

イ 具体的取組内容（実施事項）

●プールプログラム

No	教室名	対象者	種別	年間回数	会場			参加者	
					曜日	区分	室場	定員	1回参加料
1	キンダー	子供	事前	34	月	CD	サブプール、メインプール	40人	1,030
2	キンダー	子供	事前	29	火	CD	サブプール、メインプール	40人	1,030
3	キンダー	子供	事前	37	水	CD	サブプール、メインプール	40人	1,030
4	キンダー	子供	事前	39	木	CD	サブプール、メインプール	40人	1,030
5	キンダー	子供	事前	37	金	CD	サブプール、メインプール	40人	1,030
6	児童1	子供	事前	34	月	D	サブプール、メインプール	60人	1,030
7	児童1	子供	事前	29	火	D	サブプール、メインプール	60人	1,030
8	児童1	子供	事前	37	水	D	サブプール、メインプール	60人	1,030
9	児童1	子供	事前	39	木	D	サブプール、メインプール	60人	1,030
10	児童1	子供	事前	37	金	D	サブプール、メインプール	60人	1,030
11	児童2	子供	事前	34	月	DE	サブプール、メインプール	60人	1,030
12	児童2	子供	事前	29	火	DE	サブプール、メインプール	60人	1,030
13	児童2	子供	事前	37	水	DE	サブプール、メインプール	60人	1,030
14	児童2	子供	事前	39	木	DE	サブプール、メインプール	60人	1,030
15	児童2	子供	事前	37	金	DE	サブプール、メインプール	60人	1,030
16	上級	子供	事前	34	月	E	サブプール、メインプール	40人	1,030
17	上級	子供	事前	29	火	E	サブプール、メインプール	40人	1,030
18	上級	子供	事前	37	水	E	サブプール、メインプール	40人	1,030
19	上級	子供	事前	39	木	E	サブプール、メインプール	40人	1,030
20	上級	子供	事前	37	金	E	サブプール、メインプール	40人	1,030
21	障害児	親子	事前	27	土	B	サブプール、メインプール	6組	1,550
22	シンクロ1	一般	事前	31	土	E	サブプール、メインプール	40人	1,550
23	シンクロ2	一般	事前	31	土	EF	サブプール、メインプール	40人	1,550
24	シンクロシニア	一般	事前	34	月	AB	サブプール、メインプール	30人	1,650
25	シンクロシニア	一般	事前	37	水	F	サブプール、メインプール	30人	1,650
26	シンクロジュニア	一般	事前	37	水	DE	サブプール、メインプール	20人	1,650
27	スノーケリング	一般	事前	29	火	A	サブプール、メインプール	10人	1,130
28	スキndaイビング	一般	事前	29	火	A	サブプール、メインプール	12人	1,130
29	スキndaイビング	一般	事前	29	火	AB	サブプール、メインプール	24人	1,130
30	飛込み	一般	事前	13	月	B	ダイビングプール	5人	1,550
31	飛込み	一般	事前	12	木	A	ダイビングプール	10人	1,550
32	飛込み	一般	事前	12	木	B	ダイビングプール	10人	1,550
33	飛込み	一般	事前	4	金	A	ダイビングプール	10人	1,550
34	飛込み	一般	事前	4	金	B	ダイビングプール	10人	1,550
35	スイムレッスン1	一般	都度	29	火	F	サブプール、メインプール	60人	830
36	スイムレッスン1	一般	都度	31	土	A	サブプール、メインプール	60人	830
37	スイムレッスン2	一般	都度	39	木	F	サブプール、メインプール	60人	830
38	スイムレッスン2	一般	都度	31	土	A	サブプール、メインプール	60人	830
39	モーニングスイム	一般	都度	31	土	早朝	サブプール、メインプール	60人	830
40	スイムマスター	一般	都度	34	月	F	サブプール、メインプール	60人	830
41	スイムマスター	一般	事前	36	金	F	サブプール、メインプール	60人	830
42	レディス1	一般	事前	34	月	A	サブプール、メインプール	60人	830
43	レディス1	一般	事前	37	金	AB	サブプール、メインプール	60人	830
44	レディス1	一般	事前	37	月	AB	サブプール、メインプール	60人	830
45	レディス1	一般	事前	37	水	B	サブプール、メインプール	60人	830
46	レディス2	一般	事前	39	金	C	サブプール、メインプール	60人	830
47	レディス3	一般	事前	34	月	B	サブプール、メインプール	60人	830
48	レディス3	一般	事前	37	水	C	サブプール、メインプール	60人	830
49	レディス3	一般	事前	37	金	A	サブプール、メインプール	60人	830
50	シニア健康	一般	事前	29	火	A	サブプール、メインプール	60人	830
51	シニア1	一般	事前	39	木	C	サブプール、メインプール	30人	830
52	シニア2	一般	事前	39	木	B	サブプール、メインプール	30人	830
53	スキndaイビング・トレーニング	一般	都度	29	火	B	サブプール、ダイビングプール	12人	1,030
54	スクーパーダイビング・トレーニング	一般	都度	29	火	B	サブプール、ダイビングプール	6人	4,120
55	飛込みタイム	一般	都度	13	月	EF	ダイビングプール	20人	1,550
56	飛込みタイム	一般	都度	3	火	EF	ダイビングプール	20人	1,550
57	やさしいアクア月	一般	都度	34	月	C	サブプール、メインプール	60人	830
58	シニアアクア	一般	都度	37	火	B	サブプール、メインプール	60人	830
59	アクアビクス火	一般	都度	29	火	B	サブプール、メインプール	60人	830
60	やさしいアクア火	一般	都度	37	火	C	サブプール、メインプール	60人	830
61	アクアビクス水	一般	都度	29	水	A	サブプール、メインプール	60人	830
62	水中ウォーキング水	一般	都度	39	水	A	サブプール、メインプール	60人	830
63	はじめてのハイドロ	一般	都度	39	水	AB	サブプール、メインプール	20人	830
64	アクアビクス木	一般	都度	29	木	A	サブプール、メインプール	60人	830
65	ウォーク&エクサ	一般	都度	39	木	A	サブプール、メインプール	60人	830
66	アクアビクス金	一般	都度	37	金	B	サブプール、メインプール	60人	830

●スポーツプログラム

平成26年度指定管理 教室事業予算書

No.	教室名	種別	対象	年間回数	曜日	区分	会場	定員	参加料 (1回単価)	
			親子等で募集単位が組の場合 *							
1	サッカー幼児	定期	4・5歳児	36	月	D	サブアリーナ	20	1030	
2	サッカー小学1・2	定期	小学1・2年	36	月	D	サブアリーナ	26	1030	
3	幼児バレー	定期	4・5歳児	36	月	D	多目的ホール	25	1030	
4	キッズバレー	定期	小学1～3年	36	月	E	多目的ホール	25	1030	
5	ジュニアバレー	定期	小学3～6年	36	月	E	多目的ホール	25	1030	
6	サッカー小学3・4年	定期	小学3・4年	36	月	E	サブアリーナ	26	1140	
7	ジュニアテニス1部	定期	小学生-中学生	27	月	D	多目的コート	24	1750	
8	ジュニアテニス2部	定期	小学生-中学生	27	月	E	多目的コート	24	1750	
9	モーニングテニス I	定期	一般	27	月	A	多目的コート	25	2060	
10	モーニングテニス II	定期	一般	27	月	B	多目的コート	25	2060	
11	ナイトテニス	定期	一般	27	月	F	多目的コート	20	2060	
12	ナイトテニス	定期	一般	36	月	F	多目的コート	20	2060	
13	4ラインダイエット	定期	中学生以上	36	月	A	多目的ホール	35	1030	
14	親子ピラティス(ベビー)	定期	ベビーと保護者	*	36	月	A	多目的ホール	20	1030
15	親子ピラティス(1歳児)	定期	1歳児と保護者	*	36	月	A	多目的ホール	20	1030
16	サッカー幼児	定期	4・5歳児	29	火	D	サブアリーナ	20	1030	
17	サッカー小学1・2年	定期	小学1・2年	29	火	D	サブアリーナ	26	1030	
18	1歳児親子体操	定期	1歳児と保護者	*	29	火	A	多目的ホール	25	830
19	2歳児親子体操	定期	2歳児と保護者	*	29	火	AB	多目的ホール	25	830
20	卓球	定期	一般	21	火	C	多目的ホール	16	1030	
21	幼児体育	定期	4・5歳児	29	火	D	多目的ホール	25	1030	
22	卓球	定期	小学生	21	火	DE	会議室1	12	1030	
23	卓球	定期	小学生	21	火	DE	会議室1	12	1030	
24	サッカー小学3・4年年	定期	小学3・4年	29	火	E	サブアリーナ	26	1140	
25	ジュニアテニス1部	定期	小学生-中学生	20	火	D	多目的コート	20	1750	
26	ジュニアテニス2部	定期	小学生-中学生	20	火	E	多目的コート	20	1750	
27	モーニングテニス I	定期	一般	20	火	A	多目的コート	25	2060	
28	モーニングテニス II	定期	一般	20	火	B	多目的コート	25	2060	
29	ナイトテニス	定期	一般	20	火	F	多目的コート	20	2060	
30	スーパーナイトテニス	定期	一般	40	火	F夜	多目的コート	12	2060	
31	サッカー小学1・2年	定期	小学1・2年	40	水	D	サブアリーナ	26	1030	
32	氣功太極拳	定期	一般	40	水	C	サブアリーナ	40	720	
33	ピラティス	定期	一般	39	水	A	多目的ホール	40	720	
34	バレーレッスン	定期	一般	39	水	C	多目的ホール	20	830	
35	サッカー幼児	定期	4・5歳児	39	水	D	サブアリーナ	20	1030	
36	サッカー小学1・2年	定期	小学1・2年	39	水	DE	サブアリーナ	26	1030	
37	幼児体育	定期	4・5歳児	39	水	D	多目的ホール	25	1030	
38	児童体育	定期	小学1・2年	39	水	D	多目的ホール	25	1030	
39	器械体操	定期	小学3～6年	39	水	E	多目的ホール	25	1030	
40	サッカー小学5・6年	定期	小学5・6年	39	水	E	サブアリーナ	26	1240	
41	ジュニアテニス1部	定期	小学生-中学生	30	水	D	多目的コート	20	1750	
42	ジュニアテニス2部	定期	小学生-中学生	30	水	E	多目的コート	10	1750	
43	モーニングテニス I	定期	一般	30	水	A	多目的コート	25	2060	
44	モーニングテニス II	定期	一般	30	水	B	多目的コート	25	2060	
45	ナイトテニス	定期	一般	30	水	F	多目的コート	20	2060	
46	スーパーナイトテニス	定期	一般	40	水	F夜	多目的コート	12	2060	
47	サッカー小学3・4年	定期	小学3・4年	40	木	E	サブアリーナ	26	1140	
48	2歳児親子体操	定期	2歳児と保護者	*	40	木	AB	多目的ホール	25	830
49	幼児体育	定期	4・5歳児	40	木	D	多目的ホール	25	1030	
50	児童体育	定期	小学1・2年	40	木	D	多目的ホール	25	1030	

51	体操チャレンジコース	定期	小学3～6年		40	木	E	多目的ホール	25	1030
52	サッカーチャレンジコース	定期	小学5・6年		40	木	EF	サブアリーナ	26	1240
53	ジュニアテニス1部	定期	小学生-中学生		31	木	D	多目的コート	20	1750
54	ジュニアテニス2部	定期	小学生-中学生		31	木	E	多目的コート	10	1750
55	モーニングテニスⅠ	定期	一般		31	木	A	多目的コート	25	2060
56	モーニングテニスⅡ	定期	一般		31	木	B	多目的コート	25	2060
57	ナイトテニス	定期	一般		31	木	F	多目的コート	20	2060
58	リフレッシュ健康	定期	一般		41	金	A	サブアリーナ	40	720
59	フラダンス	定期	一般		41	金	B	サブアリーナ	30	830
60	新体操 幼児	定期	4・5歳児		41	金	D	サブアリーナ	20	1030
61	新体操 小学生	定期	小学生		41	金	D	サブアリーナ	20	1030
62	親子体操2・3歳児	定期	2・3歳児	*	41	金	AB	多目的ホール	25	1030
63	ヒップホップ小学1・2年	定期	小学1・2年		41	金	D	多目的ホール	20	1030
64	ヒップホップ小学3・4年	定期	小学3・4年		41	金	E	多目的ホール	20	1030
65	ヒップホップ小学5～中学生	定期	小学5～中学生		41	金	E	多目的ホール	25	1030
66	中高生バレーボール	定期	一般		29	金	F	サブアリーナ	24	1030
67	ボールでチャレンジ	定期	小学1・2年		41	金	D	会議室1	10	1550
68	ジュニアバレーボール1部	定期	小学3～6年		30	金	E	サブアリーナ	20	2060
69	ジュニアバレーボール2部	定期	小学3～6年		30	金	EF	サブアリーナ	20	2060
70	モーニングテニス1部	定期	一般		32	金	A	多目的コート	25	2060
71	モーニングテニス2部	定期	一般		32	金	B	多目的コート	25	2060
72	基礎代謝をあげる体幹エクササイズ & ストレッチ	定期	一般		41	金	C	多目的ホール	40	1030
73	チャ・リトル	定期	3歳児～幼稚園		41	土	B	多目的ホール	24	2060
74	チャ・キッズⅠ	定期	小学1～4年		41	土	BC	多目的ホール	24	2060
75	チャ・キッズⅡ	定期	小学1～4年		41	土	C	多目的ホール	24	2060
76	チャ・ジュニア	定期	小学5～中学生		41	土	CD	多目的ホール	24	2060
77	幼児バレエ	夏休み	4・5歳児		3		D	多目的ホール	25	1030
78	キッズフラダンス	夏休み	小学1～6年生		2		A	多目的ホール	20	1030
79	はじめてサッカー(初心者向け)	夏休み	4・5歳児		5		D	サブアリーナ	25	1030
80	はじめてサッカー(初心者向け)	夏休み	4・5歳児		4		D	サブアリーナ	25	1030
81	はじめてサッカー	夏休み	小学1・2年生		5		D	サブアリーナ	26	1030
82	ドリブルフェイントコース	夏休み	小学1・2年生		5		E	サブアリーナ	26	1030
83	はじめてサッカー	夏休み	小学1・2年生		5		D	サブアリーナ	26	1030
84	ドリブルフェイントコース	夏休み	小学1・2年生		4		E	サブアリーナ	26	1030
85	はじめてサッカー	夏休み	小学3・4年生		5		DE	サブアリーナ	26	1030
86	ドリブルフェイントコース	夏休み	小学3・4年生		5		EF	サブアリーナ	26	1030
87	はじめてサッカー	夏休み	小学3・4年生		5		DE	サブアリーナ	26	1030
88	ドリブルフェイントコース	夏休み	小学3・4年生		4		E	サブアリーナ	26	1030
89	エンジョイコース	夏休み	小学5・6年生		5		EF	サブアリーナ	26	1030
90	チャレンジコース	夏休み	小学4～6年生		5		EF	サブアリーナ	26	1030
91	年少児体育(Aコース)	夏休み			4		A	多目的ホール	25	1030
92	年少児体育(Bコース)	夏休み			4		A	多目的ホール	25	1030
93	跳び箱鉄棒	夏休み	年中・年長		4		A	多目的ホール	25	1030
94	跳び箱鉄棒	夏休み	年中・年長		4		BC	多目的ホール	25	1030
95	跳び箱鉄棒	夏休み	小学1～3年生		4		A	多目的ホール	25	1030
96	跳び箱鉄棒	夏休み	小学1～3年生		4		BC	多目的ホール	25	1030
97	器械体操	夏休み	小学1～3年生		4		C	多目的ホール	25	1030
98	器械体操	夏休み	小学1～3年生		4		D	多目的ホール	25	1030
99	器械体操	夏休み	小学4～6年生		4		C	多目的ホール	25	1030
100	器械体操	夏休み	小学4～6年生		4		D	多目的ホール	25	1030
101	小学生バレエ	夏休み	小学1～6年生		3		E	多目的ホール	25	1240

102	ボールでチャレンジ小学1・2年生	夏休み	小学1・2年生		4		A	サブアリーナ	25	1550
103	ボールでチャレンジ4・5歳児	夏休み	4・5歳児		4		B	サブアリーナ	25	1550
104	バレーボール強化練習初中級クラス	夏休み	小学3～6年生		4		B	サブアリーナ	24	1550
105	バレーボール強化練習上級クラス	夏休み	小学3～6年生		4		C	サブアリーナ	24	1550
106	卓球1	夏休み	小学1・2年生		4		A	多目的ホール	20	1030
107	卓球2	夏休み	小学3～6年生		4		AB	多目的ホール	20	1030
108	チャレンジエアロ	当日	一般		36	月	A	サブアリーナ	80	520
109	ステップ	当日	一般		36	月	AB	サブアリーナ	80	520
110	ヨガ	当日	一般		36	月	B	サブアリーナ	80	520
111	ビューティーコンディショニング	当日	一般		29	月	B	会議室1	20	520
112	パワーヨガ	当日	一般		36	月	F	多目的ホール	40	520
113	バスケットボールシュートタイム	当日	一般		36	月	EF	サブアリーナ	24	520
114	バスケットボールタイム	当日	一般		36	月	F	サブアリーナ	24	520
115	親子ピラティス I	当日	0歳児と保護者	*	36	火	BC	多目的ホール	20	830
116	親子ピラティス II	当日	1歳児と保護者	*	36	火	BC	多目的ホール	20	830
117	パワーヨガ	当日	一般		29	火	A	サブアリーナ	80	520
118	はじめてエアロ	当日	一般		29	火	AB	サブアリーナ	80	520
119	楽楽体操	当日	一般		29	火	B	サブアリーナ	80	520
120	ベビー体操	当日	0歳児と保護者	*	29	火	A	多目的ホール	20	830
121	BDYCOMBAT	当日	一般		29	火	F	多目的ホール	40	520
122	チャレンジエアロ	当日	一般		39	水	A	サブアリーナ	80	520
123	パワーヨガ	当日	一般		39	水	AB	サブアリーナ	80	520
124	ボディコンバット	当日	一般		39	水	B	サブアリーナ	80	520
125	大人のバレエ	当日	一般		39	水	B	多目的ホール	40	520
126	骨盤調整ストレッチ	当日	一般		39	水	F	会議室1	20	520
127	バレーボールタイム	当日	一般		39	水	F	サブアリーナ	24	520
128	テニスタイム	当日	一般		39	水	C	多目的コート	40	1030
129	楽しくエアロ	当日	一般		40	木	A	サブアリーナ	80	520
130	ステップ入門	当日	一般		40	木	AB	サブアリーナ	50	520
131	シニアヨガ	当日	一般		40	木	C	多目的ホール	40	520
132	大人フットサル	当日	一般		40	木	F	サブアリーナ	20	520
133	1歳児親子体操	当日	1歳児と保護者	*	40	木	A	多目的ホール	25	830
134	2歳児親子体操	当日	2歳児と保護者	*	40	木	AB	多目的ホール	25	830
135	親子ピラティス I	当日	0歳児と保護者	*	40	木	BC	多目的ホール	20	830
136	親子ピラティス II	当日	1歳児と保護者	*	40	木	BC	多目的ホール	20	830
137	ズンバ	当日	一般		40	木	B	サブアリーナ	80	520
138	ボディメイクストレッチ	当日	一般		40	木	F	会議室1	20	520
139	BDYCOMBAT	当日	一般		29	木	F	多目的ホール	40	520
140	個人サッカー	当日	中学生以上		40	木	F	サブアリーナ	24	520
141	ピラティス	当日	一般		41	金	AB	多目的ホール	40	520
142	ボクササイズ	当日	一般		41	金	AB	サブアリーナ	80	520
143	ボディケアストレッチ	当日	一般		41	金	AB	多目的ホール	40	520
144	イージーダンス	当日	一般		41	金	B	多目的ホール	40	520
145	リフレッシュボディ	当日	一般		41	金	F	多目的ホール	40	520
146	バレーボールクリニック	当日	一般		20	金	E	サブアリーナ	24	1030
147	ボールでチャレンジクリニック	当日	一般		20	金	EF	サブアリーナ	24	1030
148	中高生バレーボールクリニック	当日	一般		20	金	F	サブアリーナ	24	2060
149	早朝テニスタイム	当日	一般		20	土	早朝	多目的コート	20	1030
150	みんなでエアロ	当日	一般		39	土	A	サブアリーナ	80	520
151	ヨガ	当日	一般		39	土	AB	サブアリーナ	80	520
152	ズンバ	当日	一般		39	土	B	サブアリーナ	80	520
153	フットサルタイム I	当日	一般		39	土	E	サブアリーナ	35	520

●カルチャープログラム

No.	教室名	種別	対象	年間回数	曜日	区分	会場	定員	参加料 (1回単価)	
			親子等で募集単位が組の場合 *							
1	楽々サックスA	事前	中学生以上の男女		35	月	F	会議室1	5	2,060
2	日常英会話(月)	事前	18歳以上の男女		35	月	A	会議室2	9	1,550
3	旅行英会話(月)	事前	18歳以上の男女		35	月	AB	会議室2	7	1,550
4	基礎から始める英会話	事前	18歳以上の男女		35	月	B	会議室2	6	1,550
5	キッズえいご	事前	4・5歳児		35	月	D	会議室2	9	1,240
6	こどもプリザーブドフラワー	事前	小学生	*	35	月	DE	会議室3	5	1,550
7	親子リトミック 1歳児	事前	1歳児	*	35	月	AB	多目的ホール	18	1,550
8	親子リトミック 2歳児	事前	2歳児	*	35	月	B	多目的ホール	12	1,550
9	声楽 I	事前	一般		35	火	A	会議室1	17	1,030
10	声楽 II	事前	一般		35	火	AB	会議室1	6	1,030
11	コンコーネA	事前	一般		35	火	B	会議室1	4	2,580
12	手あみ(火)	事前	一般		20	火	C	会議室1	9	1,550
13	韓国語 超入門	事前	一般		35	火	B	会議室2	5	2,060
14	韓国語 やさしい	事前	一般		35	火	BC	会議室2	6	2,060
15	韓国語 初級C	事前	一般		35	火	C	会議室2	5	2,060
16	韓国語 楽しい	事前	一般		35	火	D	会議室2	3	2,060
17	かな書道	事前	一般		35	火	C	会議室3	6	1,550
18	こども習字 1-2年	事前	1-2年		35	火	D	会議室3	7	1,240
19	こども習字 3-6年	事前	3-6年		35	火	DE	会議室3	14	1,240
20	こどもアンサンブル 親子1歳児	事前	1歳児と保護者	*	35	水	A	会議室1	7	1,440
21	こどもアンサンブル 親子2歳児	事前	2歳児と保護者	*	35	水	AB	会議室1	5	1,440
22	こどもアンサンブル 3-5歳児	事前	3-5歳児		35	水	C	会議室1	6	1,340
23	こどもアンサンブル ステップアップ	事前	3-5歳児		35	水	D	会議室1	8	1,340
24	パーソナルカラー	事前	18以上の一般女性		10	水	AB	会議室3	8	1,550
25	絵画造形 1-3年(水)	事前	1-3年		35	水	D	会議室3	8	1,240
26	絵画造形 4-6年(水)	事前	4-6年		35	水	DE	会議室3	9	1,440
27	日常英会話(木)	事前	18歳以上の男女		35	木	A	会議室1	7	1,550
28	旅行英会話(木)	事前	18歳以上の男女		35	木	AB	会議室1	10	1,550
29	初級英会話	事前	18歳以上の男女		35	木	BC	会議室1	7	1,550
30	英文法入門	事前	18歳以上の男女		35	木	C	会議室1	10	1,550
31	ハワイアンキルト ベーシック	事前	一般		20	木	AB	会議室2	5	2,060
32	声楽 トスティ	事前	一般		35	木	C	会議室2	5	1,550
33	声楽 カンツォーネ・オペラ	事前	一般		35	木	CD	会議室2	4	1,550
34	声楽 合同	事前	一般		35	木	D	会議室2	2	2,580
35	声楽 ジュニアコーラス	事前	小学生		35	木	DE	会議室2	6	1,240
36	声楽 ナイトコーラス	事前	一般		35	木	EF	会議室2	5	1,030
37	カリグラフィー①	事前	一般		10	木	AB	会議室3	8	1,550
38	カリグラフィー②	事前	一般		10	木	BC	会議室3	4	1,550
39	絵画造形 4・5歳児(木)	事前	一般		35	木	D	会議室3	9	1,240
40	絵画造形 1-3年(木)	事前	一般		35	木	DE	会議室3	8	1,240
41	フルート5	事前	10歳以上の男女初心者～経験者		35	木	D	応接室	3	2,580
42	フルート6	事前	10歳以上の男女初心者～経験者		35	木	E	応接室	2	2,580
43	フルート7	事前	10歳以上の男女初心者～経験者		35	木	E	応接室	2	2,580
44	ハワイアンキルト ビギナーズ	事前	一般		20	金	AB	会議室1	5	2,060

45	韓国語 初級A	事前	一般		35	金	B	会議室1	5	2,060
46	韓国語 初級B	事前	一般		35	金	C	会議室1	4	2,060
47	プリザーブドフラワー 楽しい	事前	一般		10	金	AB	会議室3	7	1,550
48	プリザーブドフラワー リース作り	事前	一般		5	土	AB	会議室3	6	1,550
49	はじめての日本画	事前	一般		35	金	BC	会議室3	9	1,550
50	絵画造形 4・5歳児(金)	事前	一般		35	金	D	会議室3	10	1,240
51	絵画造形 1-3年(金)	事前	一般		35	金	DE	会議室3	9	1,240
52	フルート1	事前	10歳以上の男女初心者～経験者		35	土	C	会議室2	4	2,580
53	フルート2	事前	10歳以上の男女初心者～経験者		35	土	C	会議室2	3	2,580
54	フルート3	事前	10歳以上の男女初心者～経験者		35	土	D	会議室2	3	2,580
55	フルート4	事前	10歳以上の男女初心者～経験者		35	土	D	会議室2	3	2,580
56	サタデー英会話	事前	18歳以上の男女		35	土	A	会議室3	8	1,550
57	すぐに役立つ英会話	事前	18歳以上の男女		35	土	AB	会議室3	9	1,550
58	実践英会話	事前	18歳以上の男女		35	土	B	会議室3	10	1,550
59	手あみ(土)	事前	18歳以上の男女		20	土	C	会議室3	7	1,550
60	親子プリザーブドフラワー	事前	年中～小学生の子供と保護者	*	4	日	AB	会議室3	5	2,060
61	リボンレイ	事前	一般		2		AB	会議室3	8	2,060

●横浜国際プール記録会

普段、プールを利用して水泳の練習をしているお客様や水泳競技を目指して練習をしている方に練習の成果を確認出来る機会を提供します。

また、(公財)日本水泳連盟の「泳力検定」を同時に実施し、公的資格取得の機会を提供します。

開催回数 : 年間3回 (長水路 1回 短水路 2回)

(3) 自主事業計画

ア 趣旨

施設特性と新たな活用方法の検証、利用者の目的、負担、事業内容等のニーズを分析するとともに、社会の動きや関連政策動向を注視したプログラム改変を行い、具体的で実現性の高い自主事業を実施します。

また、自主事業における収支差額の一部を指定管理事業に還元し、指定管理料の縮減に寄与します。

イ 具体的取組内容（実施事項）

- 深夜・早朝の営業時間の拡大
 - ・平日深夜 22:30 まで
 - ・休日早朝 7:30 から
 - ※サブプール・サブアリーナ・トレーニング室・多目的コート・多目的ホール・各会議室で、営業時間の拡大を行います。
 - ※サブプールが施設点検や大会開催等により、個人利用が行われない場合は、メインプールで営業時間の拡大を行います。
- 年末年始休館日の縮小
 - ・12月30日午後から1月3日まで
- レストランの営業
- パントリーでのコンビニ（売店）営業
- 針灸・マッサージコーナーの設置
- ボディケアルームの設置
- 地域情報掲示板の設置
- スポーツショップの営業
- レンタル用具の充実
- 歳時記イベントの実施
- 健康づくり事業の実施
- 敷地内緑地等の環境保護
- 市内プロスポーツチームとの協働事業の展開

(4) 大規模スポーツイベントの誘致計画

ア 趣旨

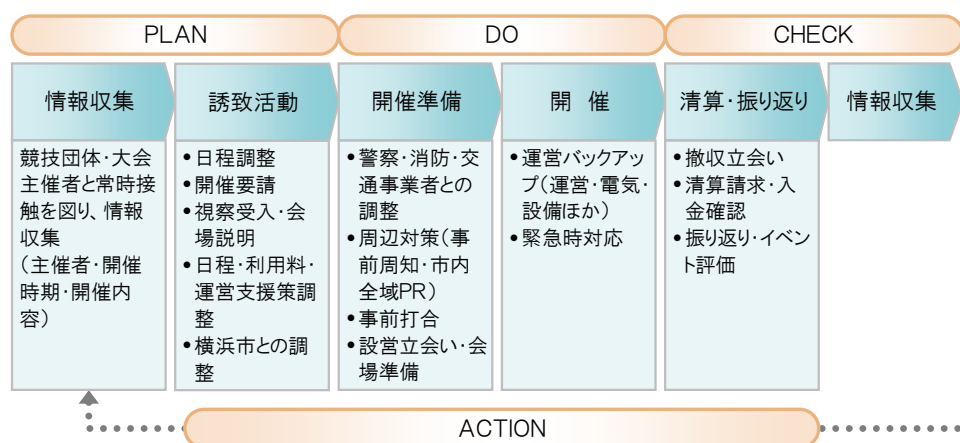
代表団体の市体協は、過去に横浜国際プールを8年間にわたり運営した実績の中で、「パンパシフィック水泳選手権大会」「デビスカップ（テニス）」などの国際大会や、「日本選手権水泳競技大会」「Vリーグ（バレーボール）」など、日本のトップレベル選手が参加する大会を円滑に運営し、スポーツ関係団体の信頼を得てきました。

また、コナミS&Lは、JOCオフィシャルパートナーとして活動しており、自社からもオリンピックをはじめ、国際大会で活躍するアスリートを輩出するなど、日本スポーツ界全体の振興に取り組んでいます。

今後も、JOCや（公財）日本水泳連盟、（財）日本テニス協会などのスポーツ関係団体や行政機関との連携を強め、世界的な大規模大会を積極的に誘致することで、市民が世界のトップアスリートのプレーを間近で観戦し、「夢」と「感動」を得ることができる充実した「みるスポーツ」の環境創りに寄与します。

イ 具体的取組内容（実施事項）

- 中央競技団体の協力による大規模大会の誘致
- 日本サッカー協会主催のフットサルイベントを誘致
- 市内武道団体の大会誘致
- 大規模大会誘致計画の立案



5 施設管理について

私たちは、日常点検・定期点検・館内清掃など、基本的な施設・設備の維持管理はもちろんのこと、横浜国際プールの長期にわたる施設・設備が、万全な状態で市民の皆様にご提供できるよう、施設管理を行います。

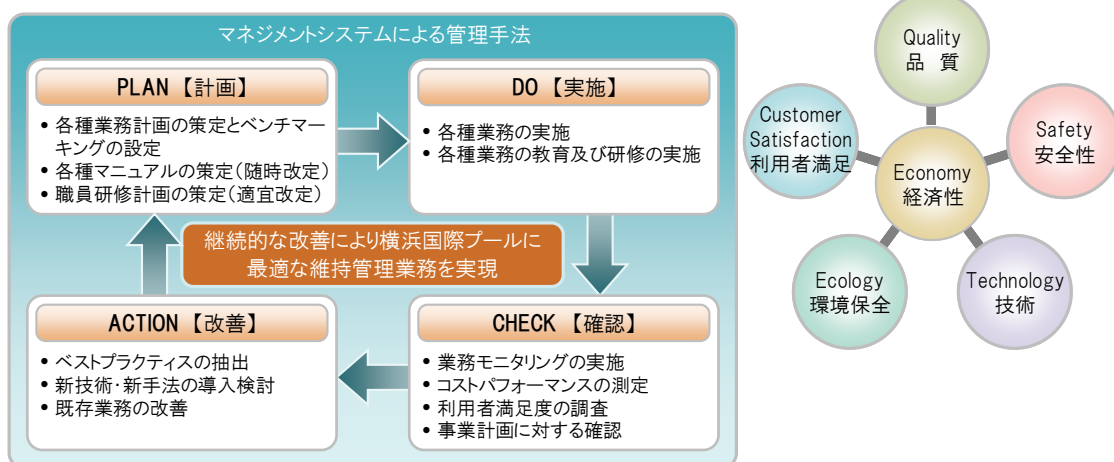
私たちグループと共に施設の維持管理に努める各機器専門の委託業者の協力により、情報の共有や最適なメンテナンス方法の構築など、維持管理計画を立案します。

すでに、竣工から 15 年が経過している横浜国際プールの長寿命化を図る体制を整え、この施設の資産価値を高レベルで維持することは、長期的視野での横浜市の財政負担軽減を目指すものです。私たちは、「安全」「安心」「快適」にご利用いただける環境を創出していきます。

● LCM（ライフサイクルマネジメント）の導入実施

本業務における要求水準及び関係法令等を遵守し、長期にわたり安定した業務品質を確保するために、LCM の考え方を導入し、「品質」「安全性」「技術」「環境保全」「利用者満足」の 5 つの要素それぞれの向上に重点を置きます。

また、経済性を考慮しつつ、マネジメントシステムに基づいた P D C A を実施します。

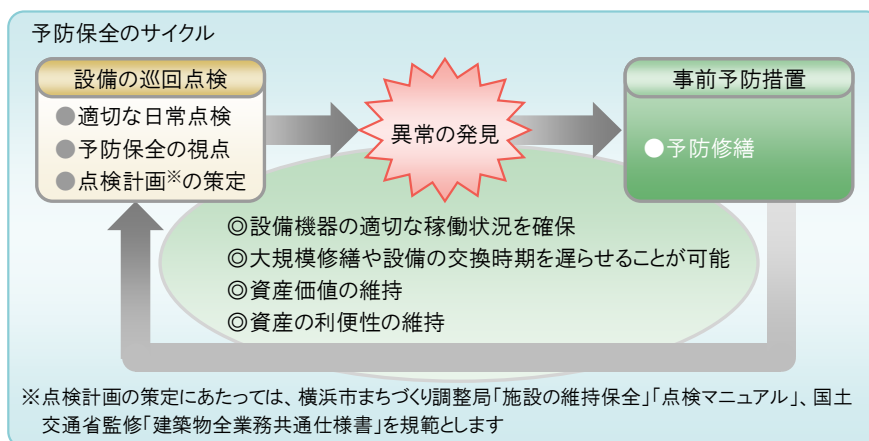


(1) 点検計画

ア 趣旨

大規模な設備機器を抱える横浜国際プールは、設備機器の計画に基づいた定期的な点検、予防修繕実施の有無が、各設備機器の寿命に大きな影響を与えます。

常に予防保全の視点に立ち、日常巡回点検を行います。これによりトラブル発生前の対処が可能となり、トラブルの発生を抑えることができます。

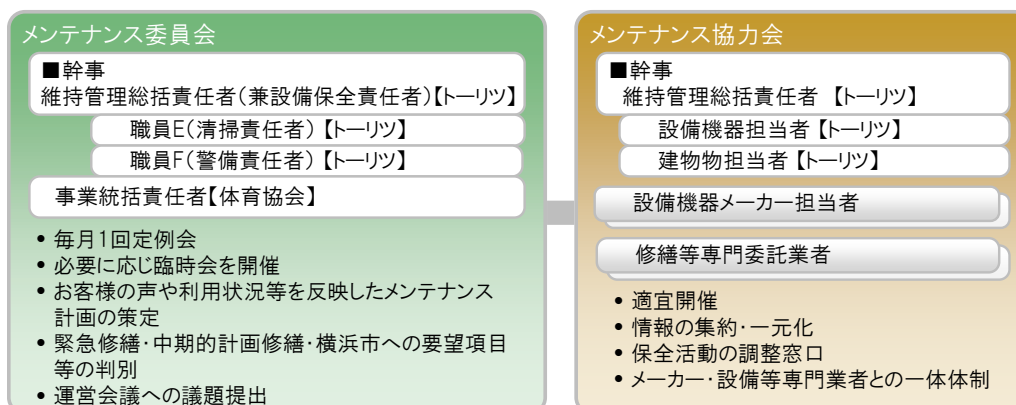


各設備機器は、利用の状況により、それぞれ固有の汚損事象が発生します。点検、修繕、交換時に付着した油が劣化し、腐食したものや、照明に付着し熱で焼き付いた埃などといった汚損事象の放置は、設備機器の短命化の一因となります。

私たちは、管理運営開始時にすべての機器について管理状況を把握し、必要なものはオーバーホール、清掃し、設備機器の長寿命化を図ります。

イ 具体的取組内容（実施事項）

●設備保全に係る体制



●建築物・設備保守点検計画

管理運営開始後に綿密なオーバーホールを実施したうえで、詳細な点検計画及び修繕計画を策定します。

<p>運転監視業務計画</p>	<p>横浜国際プールは、大規模屋内温水プールを備える常時開設型の集客施設であり、ボイラー、冷温水発生器、濾過機などを抱えるため、利用者の安全、快適な利用環境を守るためにも日常的な運転監視業務が重要になると考えています。別途掲載の時間単位、日次、月次、年次で必要な監視業務計画策定し、計画に沿って適切な運転監視業務を行います。</p>
<p>日常巡視点検業務計画</p>	<p>日3回、定時における計測・検針・体感測定巡回活動を通じ、設備機器の日々の実態記録調査を実施し、経過記録と推移を残します。 加えて、日1回、月別・年間保全業務巡回調査を分割し合わせて実施します。</p>
<p>月間及び年間の定期点検・測定・整備作業計画</p>	<p>国土交通省大臣官房官庁営繕部監修「建築物全業務共通仕様書」に基づいた月別実行作業計画を作成し、委託業者と設備員の立会いの上実施します。</p>
<p>省エネルギー等のコストダウン計画</p>	<p>現指定管理者の委託諸費用の削減により、大幅なコストダウンを図られており、既に削減された委託諸経費の継続とESCO事業のフォロー促進を図り、低コスト実現に努めます。 ライフサイクルコストを意識し、日常の保守点検記録による経年劣化などの兆候に対し、安全性を重視した早めの部品交換による実質的なコストダウン、及び不具合を放置した状態での運転により発生するエネルギー過剰消費を抑制することにより間接的省エネルギー結果を導くことが可能と推測します。</p>
<p>その他設備管理業務に関する計画</p>	<p>初期のオーバーホール点検保守作業により、経年劣化の激しい部分の改修保全を優先的に行うなど、次期改修・修繕中長期計画を立て、横浜市に報告・連絡・相談の上、新計画を実行します。</p>

年度保全計画表

施設名称		横浜国際プール													備考 (法定・根拠等)		
大項目	中項目	作業名称	年 点検数	定期点検スケジュール													
				4月	5月	6月	7月	8月	9月	10月	11月	12月	1月	2月		3月	
保守点検 清掃等 (委託)	定期点検	衛生保守点検	1式	●	●	●	●	●	●	●	●	●	●	●	●		
	定期点検	衛生メインプール保守点検	1式	●													環境衛生法
	定期点検	衛生サブプール保守点検	1式		●												環境衛生法
	定期点検	温水ボイラー保守点検	3式					●		●	●						労働省労働安全基準法
	定期点検	サブプール水抜き保守点検	1式		●												環境衛生法
	定期点検	可動床・移動壁設備保守点検	1式	●													
	定期点検	可動床装置保守点検	1式		●												
	定期点検	月別水質検査	1式	●	●	●	●	●	●	●	●	●	●	●	●	●	環境衛生法
	定期点検	メインプール仕様転換	1式	●								●					
	定期点検	テニスマット設置・撤去	1式	●	(撤去)						(設置)	●					
	定期点検	中央監視装置保守点検	1式					●							●		
	定期点検	直流電源装置保守点検	1式					●							●		電気事業法
	定期点検	受変電設備保守	1式												●		電気事業法
	定期点検	空調設備保守点検	1式	◎	◎	◎	◎	◎	◎	◎	◎	◎	●	●	●	●	
	定期点検	(冷暖房切替)	1式	●								●					
	定期点検	照明制御設備保守	1式								●						
	定期点検	非常用発電設備保守	1式							●							
	定期点検	エレベーター設備保守点検	1式	●	●	●	●	●	●	●	●	●	●	●	●	●	建築基準法
	定期点検	フォークリフト保守点検	1式	●	●	●	●	●	●	●	●	●	●	●	●	●	労働省労働安全基準法
	定期点検	自動ドア設備保守点検	1式		●				●			●			●		労働省労働安全基準法
	定期点検	吊物機構保守点検	1式	●				●			●				●		
	定期点検	移動コンドラ・昇降リフト保守点検	1式	●				●			●				●		労働省労働安全基準法
	定期点検	重畳シャッター保守	1式								●						
	定期点検	水道水(給水)27項目検査	1式					●									環境衛生法(水道水)
	定期点検	水道水(給水)15項目検査	1式											●			環境衛生法(水道水)
	定期点検	煤煙濃度測定	1式						●						●		環境衛生法
	定期点検	雑排水槽清掃	1式					●						●			環境衛生法
	定期点検	受水槽・貯湯槽清掃	1式		●												環境衛生法
	定期点検	ねずみ害虫点検駆除	1式		●							●					環境衛生法
	定期点検	消毒業務	1式		●							●					環境衛生法
	定期点検	音響・放送設備保守点検	1式	●						●							
	定期点検	大型映像設備等保守点検	1式	●						●							
	定期点検	案内標示等保守点検	1式	●						●							
	定期点検	時計・計測等保守点検	1式	●						●							
	定期点検	電話設備保守点検	1式				●							●			
	定期点検	消防設備点検	1式		●								●				消防法
	定期点検	排煙窓設備点検	1式								●						建築基準法
	定期点検	非常放送設備	1式								●						消防法
	定期点検	ガス設備点検	1式								●						消防法
	定期点検	灌水装置保守点検	1式		●				●			●			●		
	定期点検	券売機保守点検	1式	●							●						
	定期点検	トレーニング・体育館内機器外保守点検	1式		●								●				
	その他委託	省工費調査費	1式					●									
	その他委託	修繕及び交換委託費	1式	●	●	●	●	●	●	●	●	●	●	●	●	●	
	保守点検 清掃等 (自主)	検針・点検	給排水衛生設備検針・点検	1式	●	●	●	●	●	●	●	●	●	●	●	●	●
検針・点検		電気設備自主検針・点検	1式	●	●	●	●	●	●	●	●	●	●	●	●	●	電気事業法
検針・点検		空調設備自主検針・点検	1式	●	●	●	●	●	●	●	●	●	●	●	●	●	環境衛生法
保守点検		防水シート他自主点検	1式			●						●					建築基準法
保守点検		壁・窓・コーキング等	1式			●						●					建築基準法
定期検査		日常水質管理(毎日)	1式	●	●	●	●	●	●	●	●	●	●	●	●	●	環境衛生法
定期検査		残留塩素濃度測定(毎日)	1式	●	●	●	●	●	●	●	●	●	●	●	●	●	環境衛生法
定期検査		空気環境測定	1式		●		●		●		●				●		環境衛生法
定期検査		害虫生息調査及び駆除	1式	●		●		●		●		●		●			環境衛生法
その他		定期特別清掃費	1式	●	●	●	●	●	●	●	●	●	●	●	●	●	

(2) 修繕計画

ア 趣旨

日常点検・定期保守点検・修繕経過などで得た情報を基に、設置メーカー及び専門業者との情報交換・検討会を重ね、最低限の修繕経費での効果的かつ有効的な投資（出費）を図るため、単年度及び中長期的の計画を策定し実施します。

設備機器類等については、管理運営開始後、早急に劣化状況を把握するためオーバーホールを実施して修繕計画を策定します。

イ 具体的取組内容（実施事項）

平成26年度修繕計画案（長期点検修繕・保全計画案より抜粋）

200万円以下の修繕

エリア区分	装置区分	台数
機械室等	空気調和機	20基
機器緊急取替え対応費		

エリア区分	装置区分	台数
共用部他	送風機	186基
共用部他	排風機	92基
機器緊急取替え対応		
機器以外施設修繕		
トレーニング機器外施設緊急対応		
その他建物修繕(水周り・外構施設他) 対策		5回

200万円以上の修繕

エリア区分	装置区分外	台数
サブプール	プール槽・シャワー設備	1式
専用部	体育館・多目的ホール他	2室

(3) 清掃計画

ア 趣旨

日常清掃や定期清掃はもちろんのこと、臨時清掃も適宜実施し、いつまでも快適な施設づくりを目指します。

お客様に気持ちよく来館していただけるように、床面は光沢を重視し清掃します。日々の清掃で付着物を発見した際には、即時に取り除き、それが不可能な場合は、維持管理統括責任者に報告し、定期清掃時に剥離清掃を実施します。

イ 具体的取組内容（実施事項）

日常清掃実施計画

		日常清掃実施計画																		
		カーペットの吸塵	床の拭き掃き（自動洗浄機含む）	吸殻捨て灰皿清掃	紙屑処理	衛生陶器の掃除	鏡・洗面台の掃除	汚物入・屑入の処理	ペーパー・水石鹸の補充	出入口ドアの拭き掃除	マットの吸塵	手摺の拭き掃除	拾い掃き清掃	落葉拾い・散水	エレベーター籠内全般清掃	シャワー室清掃	スノコ拭き上げ	金属部分拭き掃除	巡回点検	
メインホール・エントランス																				
階数	清掃対象箇所	床材																		
1F	風除室1～4	御影石	1D	1D						1D	1D									適
1F	会議室1（記者室）	長尺ビニルシート	1D	1D																適
1F	会議室2・3	タイルカーペット	1D	1D																適
1F	医務室	長尺ビニルシート	1D	1D																適
1F	検査室	長尺ビニルシート	1D	1D																適
1F	検査室WC	長尺ビニルシート	1D	1D																適
1F	放送・操作室	タイルカーペット	1D	1D																適
1F	特別室	ワイルドカーペット	1D	1D																適
1F	特別室（控室）	タイルカーペット	1D	1D																適
1F	特別室（前室）	タイルカーペット	1D	1D																適
1F	特別室WC	御影石（鏡面）	1D	1D	1D	1D	1D	1D	1D	1D		1D								適
1F	役員室	タイルカーペット	1D	1D																適
1F	応接室	ワイルドカーペット	1D	1D																適
1F	部長室	ワイルドカーペット	1D	1D																適
1F	守衛室	長尺ビニルシート	1D	1D																適
1F	大会議室	タイルカーペット	1D	1D																適
1F	大会議室（準備室）	長尺ビニルシート	1D	1D																適
1F	大会議室（控室1・2）	タイルカーペット	1D	1D																適
1F	大会議室（放送機材室）	長尺ビニルシート	1D	1D																適
1F	事務室	タイルカーペット	1D	1D																適
1F	男女更衣室5	長尺ビニルシート	1D	1D																適
1F	指導員室	長尺ビニルシート	1D	1D																適
1F	休憩室1・2	長尺ビニルシート	1D	1D																適
1F	休憩室（シャワー室）	磁器タイル	1D	1D												1D				適
1F	休憩室（脱衣室）	長尺ビニルシート	1D	1D																適
1F	メインロビー・廊下3	御影石	1D	1D																適
1F	スロープ	御影石	1D	1D								1D								適
1F	ゲート1・前室	御影石	1D	1D																適
1F	男女更衣室1	フローリング・長尺	1D	1D						1D	1D									適
1F	作業室	長尺ビニルシート	1D	1D																適
1F	中央監視室	タイルカーペット	1D	1D																適
1F	中央監視室（控室）	長尺ビニルシート	1D	1D																適
1F	中央監視室（WC）	長尺ビニルシート	1D	1D			2D	2D	2D	適			1D							適
1F	廊下1	ゴム床タイル	1D	1D																適
1F	廊下2	ゴム床タイル	1D	1D																適
1F	廊下3	洗い出露自然石	1D	1D																適
1F	廊下4	洗い出露自然石	1D	1D																適
1F	展示コーナー	タイルカーペット	1D	1D																適
2F	ホール	磁器タイル	1D	1D																適
2F	廊下	磁器タイル	1D	1D																適
2F	ロビーA	長尺ビニルシート	1D	1D																適
2F	ロビーB	長尺ビニルシート	1D	1D																適
2F	ロビーC	長尺ビニルシート	1D	1D																適
2F	ロビーD	長尺ビニルシート	1D	1D																適
2F	報道/バルコニー	長尺ビニルシート	1D	1D																適
3F	風除室6	洗い出露自然石	1D	1D						1D	1D									適
3F	エントランスホール2	ゴム床タイル	1D	1D						1D	1D									適
3F	券売所	長尺ビニルシート	1D	1D																適
3F	売店	ゴム床タイル	1D	1D																適
3F	観客席	タイルカーペット	1D	1D																適
3F	観席通路1・2	ゴム床タイル	1D	1D																適
3F	ジョギングコース	ゴム床タイル	1D	1D																適
E	風除室5	御影石	1D	1D						1D	1D									適
E	エントランスホール1	御影石	1D	1D						1D	1D									適
E	エントランスホール3	御影石	1D	1D						1D	1D									適
E	廊下2～6	御影石	1D	1D																適

(4) 植栽計画

ア 趣旨

地域における象徴的大規模施設である横浜国際プールは、周辺にお住まいの市民の皆様にとっても誇るべき施設の一つであり、エリア価値を高める大きな要因であると認識しています。

また、緑が多く、市民のウォーキング習慣も多様な周辺環境を考慮すると、季節に合わせた植栽管理による景観の維持はもちろん、外構部分の定期的な清掃、補修による景観維持が重要になると考えています。

私たちは、機能、環境維持の観点から、外構植栽・環境維持による景観維持の重要性を念頭に置き、定期的な清掃、保守、剪定を行い景観維持に貢献します。

イ 具体的取組内容（実施事項）

□外構植栽業務実施計画

項目		4月	5月	6月	7月	8月	9月	10月	11月	12月	1月	2月	3月
植栽管理	竹林管理	●		●		●		●		●		●	
	花壇(プランタン含む)	●		●		●		●		●		●	
	除草作業	●	●	●	●	●	●	●	●		●		●
	剪定作業	●						●					
	害虫駆除		●					●					
	散水作業	●	●	●	●	●	●	●					
外構管理	排水溝清掃	●		●		●		●		●		●	
廃棄物管理	分別作業	●	●	●	●	●	●	●	●	●	●	●	●
	廃棄物処理			●						●			
	一般廃棄物(清掃業務)	●	●	●	●	●	●	●	●	●	●	●	●

□緑化促進

横浜市環境創造局の「みどりアップ計画」の緑化推進に則り、北山田駅から南エントランスまでの階段左側法面の緑化推進を図ります。

6 安全管理について

多種多様な社会状況の中で、今一番求められているのが「安全・安心」です。

不特定多数の人や車両が出入りする施設において安全を確保し、安心してご利用いただける環境を整えることを使命として諸施策に取り組みます。

オフィスビルに代表されるセンサーやカメラなどの各種機器を備えた保安全管理環境の整備が進む中、一番重要なスタンスは、それらを管理・運営する「人」であり、社会環境整備の要にあるのが「コミュニケーション」であると私たちは捉え、教育・指導を行います。

人的管理の確実性を求めるとともに、お客様を始め、近隣住民や通行車両などの周辺環境にまで視野を広げた管理体制を構築します。また、火災や地震の際の避難誘導、初期消火活動、盗難や暴力事案等の発生時は、警察への通報はもとより、お客様の安全確保、的確な現場保存や、目撃情報の確保、現行犯人逮捕の補助など、的確に対応します。

(1) 警備体制

ア 趣旨

保安警備については、24 時間人的警備を軸とした体制を計画しています。各種モニターや定時及び適宜の巡回による施設境界上の保安維持と、敷地内における不審者・不法滞在者などの排除による保安維持に努めます。

また、運営スタッフが常駐しない平常夜間時は、宿直者のほかに、自動火災報知設備などに連動した機械通報システムを併用し、万全な警備体制を確保します。

なお、大会やイベント開催時は、その規模に応じて駐車場や周辺の整理員などを適宜配置し、安全でスムーズな運営に寄与します。

イ 具体的取組内容（実施事項）

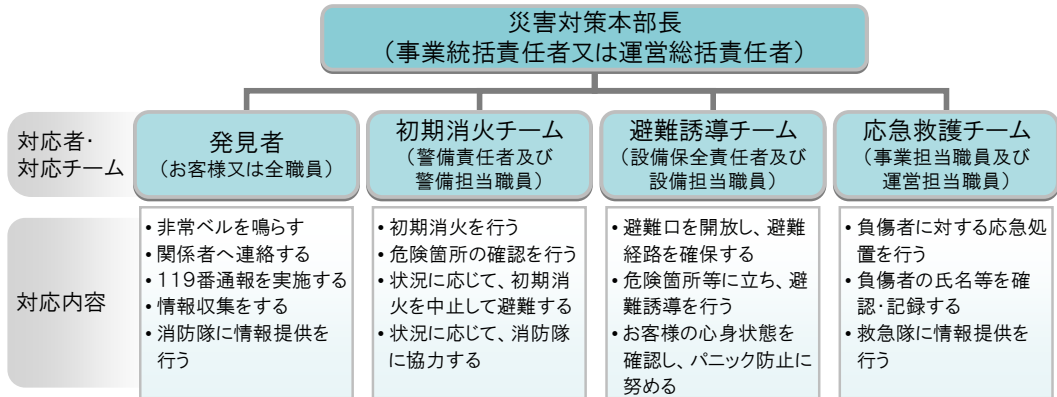
24 時間人員配置

	6:00	8:00	10:00	12:00	14:00	16:00	18:00	20:00	22:00	
開館時間			平日 9:30							22:30
			土日祝日 7:30							21:30
☆警備責任者		6:30					15:30			
警備副責任者						15:30	23:00			
A勤務（1名）		6:30					15:30			
B勤務（1名）						15:30	23:00			
C勤務（1名）※夜勤		8:30							20:30	

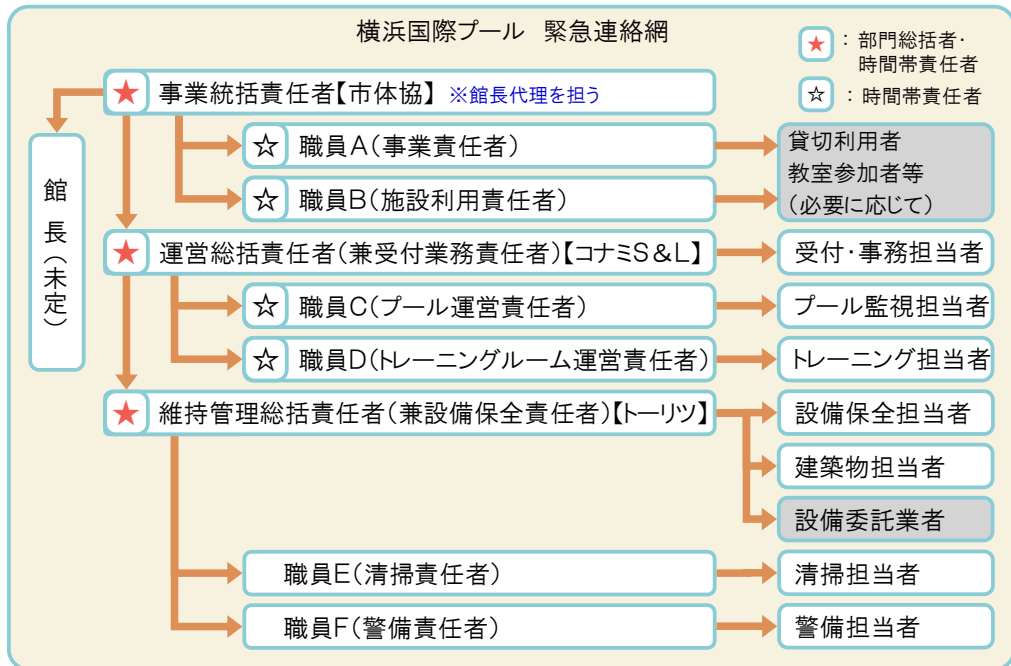
- 1 号及び 2 号警備指導教育責任者を配置
- 規則巡回と不規則巡回の実施
- 機械通報システムの採用
- 防犯・防災設備の点検
- 全スタッフへの防犯・防災に関する教育・訓練の実施

(2) 緊急・救急体制

□ 災害時体制と役割



□ 緊急連絡体制



- 緊急時対応マニュアルの作成・整備
- A E D・救急備品等の安全点検
- 定期的なC P R訓練
- 上級救命講習または応急手当普及員の資格取得 (常勤スタッフ)
- 広域避難場所としての認知促進
- ライフラインベンダーの設置

(3) 危機管理組織体制（補償体制等）

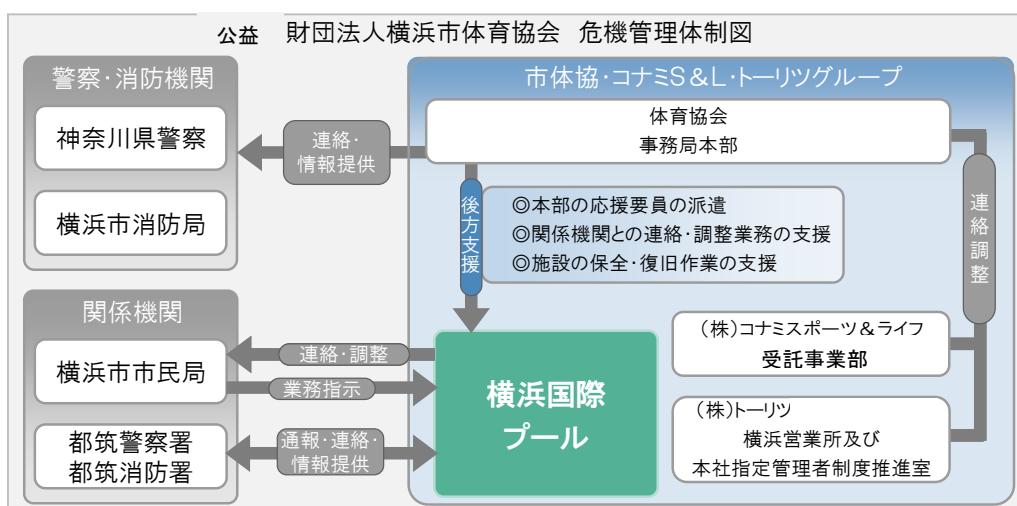
ア 趣旨

施設賠償責任保険（指定管理者特約つき）に加入し、損害賠償責任に対応することとします。

また、フロアの教室・イベント等はスポーツ・レクリエーション傷害保険に加入し、お客様の怪我等に傷害保険を適用します。

イ 具体的取組内容（実施事項）

- 指定管理者特約条項付の施設賠償責任保険に加入
- スポーツ・レクリエーション傷害保険に加入
- 組織的なバックアップ体制の確立



(4) トレーニング室の安全な運営について

トレーニング室に設置されている機器類の中には、身体の成長過程の中学・高校生にとって適さない機器も含まれるため、中学・高校生が利用できる機器を限定します。

また、中学・高校生利用が利用できる機器への利用者の集中による怪我等の発生が危惧されるため、中学・高校生のトレーニング室内の最大利用人数を設定し、安全なトレーニング室の運営を行います。

7 地域との協力について

(1) 趣旨

地域とは、一般的な概念では施設の周辺住民と捉えますが、一方で、横浜国際プールは、横浜市内に唯一の大規模施設であり、果たすべき役割から考えると、地域という対象は横浜市全体にわたることとも捉えています。

私たちは、横浜国際プール近隣の方々だけでなく、施設の管理運営やスポーツの普及振興を通して、市全体に向けて貢献していきます。

市民の方々に愛着をもっていただくため、市民大会や小中学校大会を始めとする、市民の水泳競技大会利用を積極的に推進します。

さらに、公共施設として地域の方々に貢献できるよう、地域ニーズや区の施策を捉えた柔軟な運営を行います。

(2) 具体的取組内容

健康づくり事業の展開

周辺環境を活かし、ウォーキングや軽運動等健康づくり事業を展開します。

敷地内緑地等の環境保護

地域の方々と協働し、敷地内の環境保護に関する事業を、実態を確認の上で企画・実施します。

障がい者地域作業所の製作品販売協力

周辺の清掃活動の実施

周辺の防犯・防災見回りの実施

地域の行事に参加し交流を促進

「都筑区民文化祭」や「つづき人交流フェスタ」などの地域行事に積極的に参加し、地域交流を促進します。

学校との連携

生徒の職業体験・社会科見学の受入を行います。また、教職員に対する水泳指導法講習実施に向けて調整します。

地域住民を対象としたAED・救命講習会等の実施

子育て家庭向けのサービスの充実

市内プロスポーツ団体との協働事業開催

「都筑区人材バンク」等、公の制度に登録する地域の方々を活用

スポーツに拘らない地域情報掲示板の設置

8 モニタリング計画について

(1) 趣旨

「公」の施設である横浜国際プールの管理運営は、受益者負担及び公費負担がなされており、事業モニタリングとその公開はアカウンタビリティを果たす上で重要です。

私たち自らのモニタリング実施内容と、定期的な横浜市への報告内容を、積極的に公表します。

(2) 具体的取組内容（実施事項）

- 運営協議会の開催(1回)
- お客様相談室の設置（常時）
- ご意見箱の設置（常時）
- 事業別アンケートの実施（事業終了時）
- ホームページ内でお問合せ・ご意見受付（常時）
- お問合せ・ご意見とその対応を館内で公表（随時）
- 提案書アクション進捗管理表による自己評価実施
- 運営会議での事業評価と分析実施（毎四半期）
- 第三者評価の実施(1回)

9 管理運営経費について

(1) 指定管理事業

【指定管理料 332,199 千円】

【事業収入 526,381 千円】

●利用料金収入 (243,100 千円)

前年度の実績をもとに、メインプール、スポーツフロアの大会貸切利用をはじめ、一般利用、教室利用の料金を、各々の計画に合わせて積算しています。

●駐車場利用料金収入 (68,302 千円)

前年度の実績をもとに積算しています。

●スポーツ教室収入 (189,850 千円)

各種教室事業計画に基づき積算しています。

水泳教室・記録会 78,223 千円、体操等その他スポーツ 89,552 千円、カルチャー22,075 千円

●託児事業収入 (972 千円)

前年実績をもとに、積算しています。

●レンタル事業収入 (632 千円)

前年実績をもとに、積算しています。

●広告業務収入 (5,486 千円)

館内壁面広告を見込んでいます。

●その他収入 (263 千円)

●自主事業からの還元収入 (17,776 千円)

市体協の自主事業収支差額 17,776 千円の 100%を指定管理事業収入として還元します。

【事業支出 858,580 千円】

●人件費 (279,049 千円)

各役職別、部門別等における必要人員を適正に積算しています。

●修繕費 (23,932 千円)

特別修繕費 20,386 千円、通常修繕費 3,545 千円を見込んでいます。

●保安警備費 (123 千円)

機械警備費用として見込んでいます。

保安警備に係る直接経費は人件費に含まれています。

●備品購入費 (1,284 千円)

設備備品として 822 千円、施設運営備品として 462 千円を見込んでいます。

●消耗品費 (14,179 千円)

プール薬剤等 4,860 千円、トレーニング機器消耗品 540 千円、衛生用品等 2,198 千円、事務用品等 5,934 千円、その他プール・トレーニング室運営消耗品 648

千円、を見込んでいます。

●外構・植栽管理費（4,834千円）

昨年度の実績から積算しています。

●廃棄物処理費（339千円）

昨年度の実績から積算しています。

●広報費・印刷製本費（2,141千円）

広告看板その他施設広報等1,481千円、教室広報660千円を見込んでいます。

●光熱水費（212,237千円）

提案時積算をもとに、節約に努める前提で積算しています。

●保険料（4,385千円）

施設賠償責任保険2,565千円、教室事業等傷害保険1,820千円を見込んでいます。

●使用料・賃借料（40,110千円）

教室会場使用料32,551千円、トレーニング機器リース料6,240千円、館内物品レンタル料154千円、事務室OA機器・AEDリース料384千円、目的外広告使用料820千円を見込んでいます。

●通信運搬費（1,495千円）

電話代、OA機器通信費、物品運搬費用等を見込み積算しています。

●旅費交通費（680千円）

事業の準備調整や実施に係る出張費、各本社への交通費等を見込んでいます。

●委託料（229,625千円）

教室・イベント事業等81,007千円、設備保守点検等147,616千円、その他業務委託1,000千円を見込んでいます。

●謝金（27,705千円）

教室指導者謝金を積算しています。

●公租公課費（13,151千円）

消費税3,398千円、事業所税9,753千円を見込んでいます。

●手数料（155千円）

金融機関振込手数料を積算しています。

●その他（3,156千円）

市体協の総事業費から人件費、光熱水費、委託料、使用料賃借料を除いた額の約5%を本部間接事務費として積算しています。

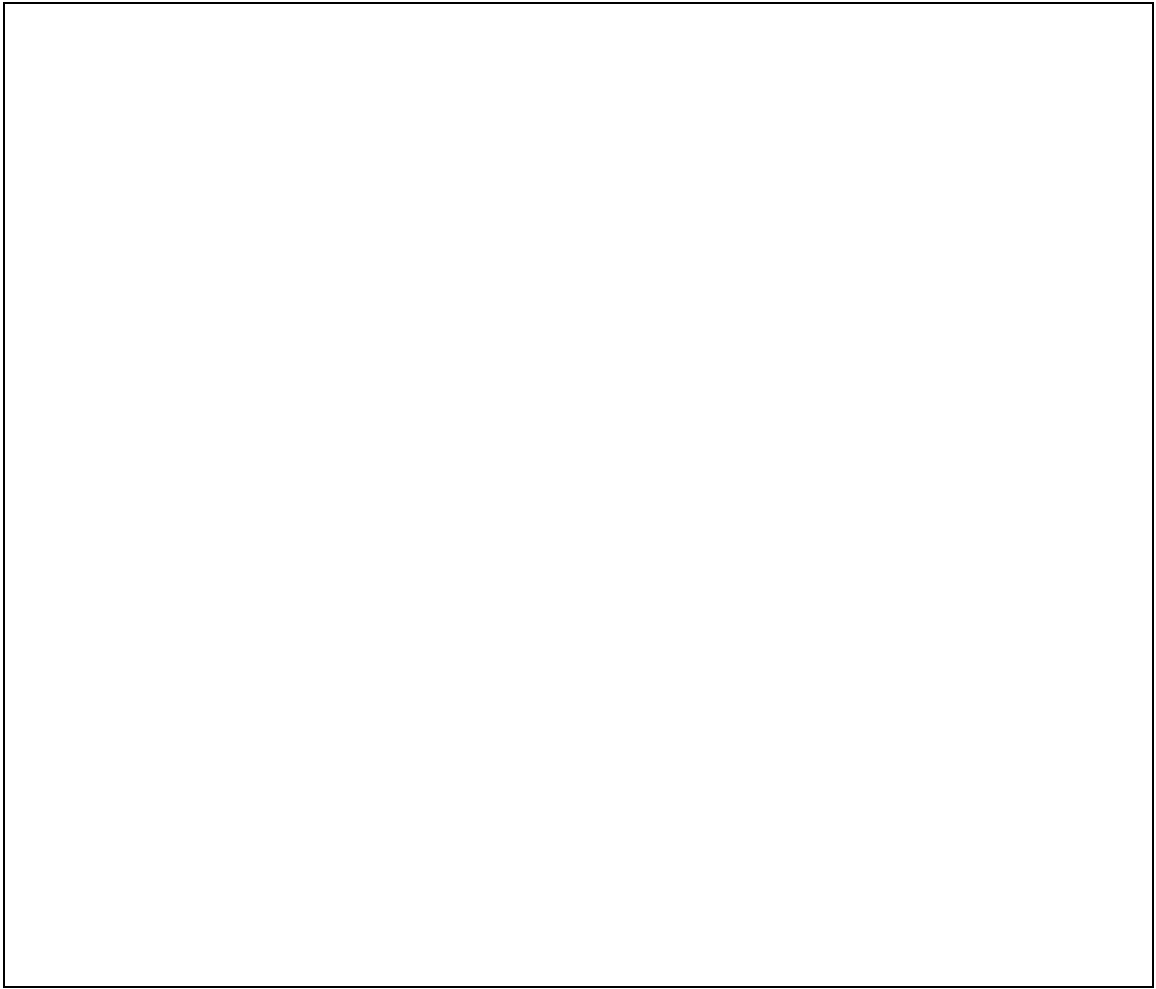
(2) 自主事業

【収入 41,086 千円】

- スポーツ教室事業収入（4,910 千円）
各種教室事業計画に基づき積算しています。
水泳 2,240 千円、体操等その他スポーツ 2,670 千円
- 飲食事業収入（5,163 千円）
昨年の実績から、レストラン 4,553 千円、パントリー 610 千円としています。
- 物販事業収入（1,961 千円）
昨年の実績から見込んでいます。
- 鍼灸・マッサージ等事業収入（6,605 千円）
鍼灸・マッサージ 3,455 千円、ボディケア 3,150 千円を見込んでいます。
- 利用料金収入（9,780 千円）
基本開館時間外（早朝及び深夜）の利用料金収入として、5,967 千円、駐車場収入として 3,813 千円、を見込んでいます。
- その他収入（12,667 千円）
自動販売機手数料収入 6,803 千円、撮影収入 5,864 千円を見込んでいます。

【支出 41,507 千円】

- 時間外施設管理費（8,551 千円）
基本開館時間外の営業（駐車場を含む）に係る人件費、賃金及び消耗品を積算しています。
- スポーツ教室事業費（1,027 千円）
基本開館時間外の教室事業に係る委託料、謝金及び施設利用料金を積算しています。
- 飲食事業費（5,090 千円）
昨年の実績をもとに、レストラン 4,365 千円、パントリー 725 千円を見込んでいます。
- 物販事業費（1,711 千円）
実績をもとに積算しています。
- 鍼灸・マッサージ等事業費（5,712 千円）
鍼灸・マッサージ 1,839 千円、ボディケア 3,873 千円を見込んでいます。
- その他支出（1,640 千円）
自動販売機目的外使用料 840 千円、イベント報償費等 800 千円を見込んでいます。
- 指定管理事業への還元支出（17,776 千円）
体協自主事業収支差額の全額を、指定管理事業収入として還元します。



収支予算書

1 総括表

(1)収入 ※ 指定管理料を除いた金額。

(千円、税込み)

項 目	平成23年度	平成24年度	平成25年度	平成26年度	平成27年度	合計	備考
①利用料金収入	227,432	188,314	223,125	243,100			
②利用料金収入（駐車場）	69,300	59,472	79,300	68,302			
③スポーツ教室等事業収入	177,810	171,531	203,195	189,850			
④託児事業収入	1,080	518	720	972			
⑤レンタル事業収入	1,291	813	700	632			
⑥広告業務収入	10,500	9,200	6,000	5,486			
⑦その他収入	7,000	100	300	263			
⑧自主事業からの還元収入	8,858	14,000	18,000	17,776			
小計(①+②+③+④+⑤+⑥+⑦+⑧) (A)	503,271	443,948	531,340	526,381			
⑨自主事業による収入	154,849	144,169	41,276	41,086			
項 目							
スポーツ教室等事業	4,883	4,259	4,910	4,910			
飲食事業	69,250	69,250	5,162	5,163			
物販事業	45,494	45,494	1,960	1,961			
鍼灸・マッサージ	6,646	7,751	6,605	6,605			
利用料金収入 （基本開館時間以外・深夜）	16,257	3,800	5,967	5,967			
利用料金収入 （基本開館時間以外・早朝）	1,890	0	0	0			
利用料金収入（駐車場） （基本開館時間以外）	4,000	4,846	3,813	3,813			
その他	6,429	8,769	12,859	12,667			
合計(①+②+③+④+⑤+⑥+⑦+⑧+⑨)	658,120	588,117	572,616	567,467			

(2) 支出

(千円、税込み)

項 目	平成23年度	平成24年度	平成25年度	平成26年度	平成27年度	合計	備考
①維持管理運営費用 (B)	827,394	791,948	855,554	858,580			
項 目							
人件費	272,160	243,489	275,711	279,049			
修繕費	29,100	28,530	30,350	23,932			
設備管理費・保安警備費	120	120	120	123			
備品購入費・消耗品費	13,896	17,996	16,128	15,463			
外構・植栽管理費・廃棄物処理費	5,030	5,030	5,030	5,173			
広報費・印刷製本費	5,200	3,600	2,800	2,141			
光熱水費・燃料費	206,342	206,432	210,000	212,237			
保険料	5,744	4,715	4,045	4,385			
使用料・賃借料・通信運搬費・旅費交通費	16,522	22,677	39,353	42,285			
委託料・謝金	246,398	232,520	256,258	257,330			
公租公課・手数料	23,682	23,639	12,559	13,306			
その他	3,200	3,200	3,200	3,156			
②自主事業による経費	145,991	148,314	41,509	41,507			
項 目							
時間外管理費	11,614	10,600	8,454	8,455			
スポーツ教室等事業	3,813	2,575	998	1,027			
飲食事業	68,543	68,543	4,949	5,090			
物販事業	43,045	43,045	1,663	1,711			
鍼灸・マッサージ等	7,761	8,582	5,712	5,712			
時間外駐車場管理費	500	112	93	96			
その他	1,857	857	1,640	1,640			
指定管理事業への還元支出	8,858	14,000	18,000	17,776			
合計(①+②)	973,385	940,261	897,063	900,086			

(3) 指定管理料

(千円、税込み)

項 目	平成23年度	平成24年度	平成25年度	平成26年度	平成27年度	合計	備考
指定管理料＝ （支出（B）－収入（A））	324,123	348,000	324,214	332,199			

収支予算書

2 指定管理・収入の部(平成 26 年度) ※指定管理料を除く。

(1)収入

		内 訳	合計金額 (千円、税込み)
合計 (A)			526,381
① 利用料金収入			243,100
項 目	メインプール	●一般利用、貸切利用、大会利用	17,882
	ダイビングプール	●一般利用、貸切利用	7,802
	スポーツフロア	●一般利用、貸切利用、大会利用	15,710
	サブプール	●一般利用、貸切利用、大会利用	18,942
	サブアリーナ	●一般利用、教室利用	7,191
	メインプール・ダイビングプール・サブプール(個人)	●メインプール、ダイビングプール ●サブプール	78,135
	定期券・プリペイドカード等	●定期券 3,866 ●プリペイドカード 29,739	33,605
	サブアリーナ(個人)		147
	トレーニングルーム(個人)		23,836
	テニスコート(個人)		7,833
	多目的ホール・多目的コート・会議室		17,775
	付帯設備利用料金	●プール、フロア、アリーナ	14,242
② 利用料金収入(駐車場)			68,302
③ スポーツ教室等事業収入		●水泳教室 74,623 ●体操等教室 127,145 スポーツ 89,552 カルチャー 22,075 ●記録会等 3,600	189,850
④ 託児事業収入			972
⑤ レンタル事業収入			632
⑥ 広告業務収入		●施設印刷物、館内壁面広告等	5,486
⑦ その他収入		●目的外使用料、コピー、公衆電話等	263
⑧ 自主事業からの還元収入			17,776

※ 必要に応じて小区分を設定しても構いません。

(2)指定管理料を含んだ収入合計

		内 訳	合計金額 (千円、税込み)
収入 (A)			526,381
指定管理料 (B)			332,199
収入合計 (A)+(B)			858,580

収支予算書

3 指定管理・支出の部(平成 26 年度)

	積算内訳	合計金額 (千円、税込み)
① 維持管理運営費用		858,580
人件費	<ul style="list-style-type: none"> ●責任職クラス (総括責任者1名及び各部門統括責任者4名) ●各部門副責任者クラス(13名) ●事務・受付スタッフ(常時4ポスト) ●プールのスタッフ(常時13ポスト) ●トレーニングスタッフ(常時2ポスト) ●設備スタッフ(5名) ●清掃スタッフ(6名) ●警備スタッフ(6名) ●福利厚生費、研修費、通勤費等 	279,049
修繕費	<ul style="list-style-type: none"> ●特別修繕費 20,386 ●通常修繕費 3,547 	23,932
設備管理費		0
保安警備費	●機械警備導入費	123
備品購入費	<ul style="list-style-type: none"> ●設備備品 823 ●施設運営備品 461 ●プール薬品等 4,860 	1,284
消耗品費	<ul style="list-style-type: none"> ●トレーニング機器消耗品等 1,188 ●衛生用品等 2,197 ●事務用品等 5,934 	14,179
外構・植栽管理費		4,834
廃棄物処理費		339
広報費	●施設案内、各事業案内等	1,481
印刷製本費	●教室案内チラシ等印刷物作成	660
光熱水費		212,237
燃料費		0
保険料	<ul style="list-style-type: none"> ●施設賠償保険、受託物賠償責任保険等 2,565 ●教室事業等傷害保険 1,820 	4,385
使用料・賃借料	<ul style="list-style-type: none"> ●教室使用料 32,551 ●トレーニング機器リース料 6,240 ●館内物品レンタル料 154 ●事務室OA AED機器リース料 384 ●目的外広告等 820 	40,110
通信運搬費	●電話料金等通信費、物品運搬費等	1,495
旅費交通費	●各本社への交通費、事業出張交通費	680
委託料	<ul style="list-style-type: none"> ●教室・イベント事業等 81,008 ●設備保守点検等 147,994 ●その他業務委託 1000 	229,625
謝金	●教室事業等	27,705
公租公課費	<ul style="list-style-type: none"> ●消費税 3,398 ●事業所税 9,752 	13,151
手数料	●振込手数料等	155
その他	●本社間接事務費 (事業費-(人件費+光熱水+委託料+使用料賃借料)*5%)	3,156

※1 次の例を参考に記載してください。

人件費・・・報酬、賞金、手当、社会保険料、福利厚生費など

※2 必要に応じて小区分を設定しても構いません。

収支予算書

4 自主事業・収入の部(平成 26 年度)

		内 訳	合計金額 (千円、税込み)
⑨ 自主事業による収入			41,086
項 目	スポーツ教室等事業	●水泳 2,240 ●体操等 2,670	4,910
	飲食事業	●レストラン 4,553 ●パントリー 610	5,163
	物販事業	●物販 1,960	1,961
	鍼灸・マッサージ等事業	●鍼灸 3,455 ●ボディケア 3,150	6,605
	利用料金収入 (基本開館時間以外・深夜)	●メイン・サブプール ●トレーニング室 ●アリーナ等	5,967
	利用料金収入 (基本開館時間以外・早朝)	●メイン・サブプール ●トレーニング室 ●アリーナ等	0
	利用料金収入(駐車場) (基本開館時間以外)		3,813
	その他	●自販機手数料 6,803 ●撮影等 5,864	12,667

※ 必要に応じて小区分を設定しても構いません。

収支予算書

5 自主事業・支出の部(平成 26 年度)

		内 訳	合計金額 (千円、税込み)
② 自主事業による経費			41,507
項 目	時間外管理費	●人件費 8,224 ●賃金 231	8,455
	時間外駐車場管理費	●駐車券等	96
	スポーツ教室等事業	●謝金・施設利用料金等	1,027
	飲食事業	●レストラン 4,364,897 ●パントリー 584,172	5,090
	物販事業	●プロショップ	1,711
	針灸・マッサージ等事業	●針灸 1,839 ●ボディケア 3,873	5,712
	その他	●自販機 840 ●イベント報償費等 800	1,640
	指定管理事業への還元支出	●自主事業収支差額	17,776