

**横浜国際プール 平成 23 年度 事業計画書**

**平成 23 年 1 月**

**市体協・コナミスポーツ&ライフ・トーリツグループ**

# 平成 23 年度 横浜国際プール事業計画書

## 1 基本方針

### (1) 基本理念

私たちの最大任務は、横浜国際プールの設置理念を引き継ぎ、具現化することです。

横浜のスポーツ振興の一端を担う施設として、プール、スポーツフロア共に大規模イベントを誘致・開催し、併せて、運動・スポーツ・健康をキーワードとした事業に力点を置いた、「スポーツ振興と健康づくりの拠点」として、横浜国際プールを「再生」します。

国内最大級の規模を有し国際競技大会の会場にもなる、世界に開かれた横浜ならではのスポーツ・レクリエーション拠点という、横浜国際プールの設置理念に立ち返り、「原点回帰」をコンセプトとします。

横浜市の行政施策を踏まえ、コンセプトに沿った横浜国際プールの指定管理事業の基本方針を次のとおり定めます。

#### ●指定管理期間 5 年間の基本方針

##### ・基本方針 1

横浜国際プールの機能を最大限に発揮します

##### ・基本方針 2

連携・協力・協働により施設を運営します

##### ・基本方針 3

市民目線・お客様本位のサービスを提供します

### (2) 23 年度方針と目標

#### ●23 年度基本方針

本提案内容を実施計画化するとともに、グループ構成団体間での実務の円滑化を図る年度

#### ●目標

- 総利用者数 88.4 万人を目指します
- 全日本級の大会・競技会を 7 大会以上開催します
- b j リーグ公式戦を 10 試合以上開催します

### (3) 重点取組

- 事業企画、管理体制の整備
- コンプライアンスの徹底
- 施設内ガバメントの整備

## 2 運営実施体制・職員配置について

### (1) 趣旨

グループ内での役割・責任を明確化するとともに、連携協力を図りシームレスな運営を行います。

事業総括責任者の下に運営統括責任者、維持管理統括責任者を配置し、指揮命令系統を確実なものにします。

### (2) 具体的取組内容（実施事項）

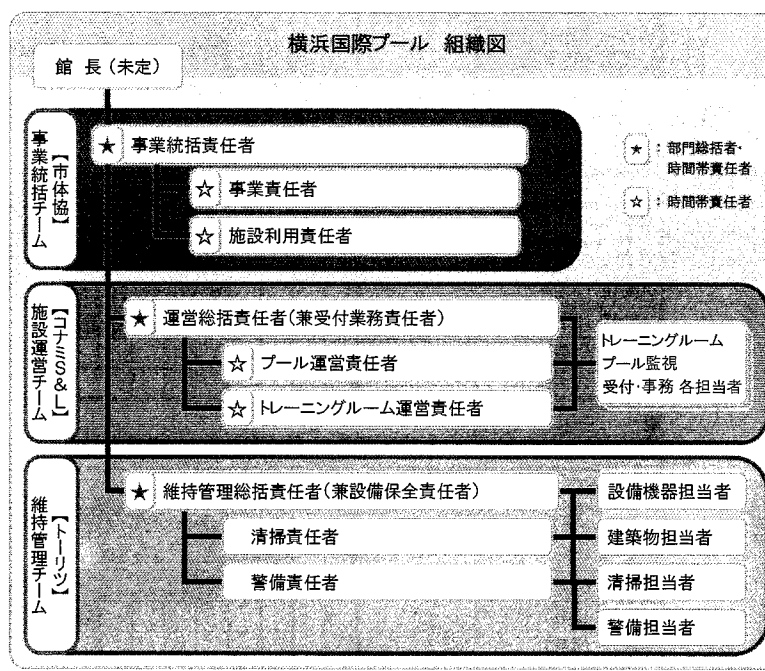
#### ●グループ内の役割と責任分担

グループ構成団体	担当業務
財団法人 横浜市体育協会（甲）	事業統括、庶務、経理（経費の配賦、利用料金・委託料等の徴収・収納）、予算・決算、事業計画・事業報告、利用調整、プール・トレーニングルーム以外の室場の運営（安全管理、教室事業、日常清掃、利用者管理）、鍼灸事業の管理、広報、大規模イベント誘致、モニタリング、関係各所との連絡調整
株式会社 コナミスポーツ&ライフ（乙）	プール・トレーニングルームの運営（水面監視やトレーニング機器等の安全管理、教室事業、日常清掃、日常水質管理、利用者管理）及び広報、施設受付及び利用予約管理、レストラン・売店等便益施設の管理運営（鍼灸を除く）、大規模イベント誘致
株式会社 トーリツビルメンテナンス（丙）	維持管理及び保守管理（建築物、設備、外構、植栽）、清掃、環境衛生管理、法定点検等水質管理、保安警備、駐車場管理

#### ●組織図

上記役割・責任分担に基づき、大きく3つのラインに分かれた組織系統とし、各ラインに責任者を配置します。

館長については、提案どおり、今後横浜市と調整を図り決定します。



●職員配置体制

前図のとおり、各部門責任者の下に、事業責任者、施設利用責任者、プール運営責任者、トレーニングルーム運営責任者を時間帯責任者として配置し、部門責任者3名を合わせた合計7名でローテーションを行うことで、開館時間内は常時1名以上の責任者クラスの者を配置します。

これにより、緊急時の対応、指揮命令系統を確実なものにします。

特に、大規模イベント時などは最適な体制を組みます。

(シフト例)

A 責任者

■月～金曜日

	6:00	8:00	10:00	12:00	14:00	16:00	18:00	20:00	22:00
開館時間			9:30						22:30
★事業統括責任者			18:30				17:30		
☆事業責任者					14:00				23:00
★運営総括責任者 (兼受付業務責任者)									
☆プール運営責任者 ☆トレーニングルーム運営責任者			9:00			14:00			23:00
★維持管理総括責任者 (兼設備保全責任者)									

■土・日曜日・祝日

	6:00	8:00	10:00	12:00	14:00	16:00	18:00	20:00	22:00
開館時間		7:30							21:30
★事業統括責任者		7:00				16:00			
☆事業責任者					13:00				22:00
★運営総括責任者 (兼受付業務責任者)									
☆プール運営責任者 ☆トレーニングルーム運営責任者			7:00			13:00			22:00
★維持管理総括責任者 (兼設備保全責任者)									

B メインプール

■月～金曜日

	6:00	8:00	10:00	12:00	14:00	16:00	18:00	20:00	22:00
開館時間			9:30						22:30
☆プール運営責任者			9:00				18:00		
A勤務(4名)			9:00				18:00		
A勤務(3名)			9:00		14:30				
B勤務(1名)						14:30			22:30
C勤務(6名)							18:00		22:30

■土・日曜日・祝日

	6:00	8:00	10:00	12:00	14:00	16:00	18:00	20:00	22:00
開館時間		7:30							21:30
☆プール運営責任者		7:00				16:30			
A勤務(3名)		7:00			13:00				
B勤務(4名)		7:00				16:00			
C勤務(3名)					13:00				21:30
D勤務(4名)						16:00			21:30

C サブプール

■月～金曜日

	6:00	8:00	10:00	12:00	14:00	16:00	18:00	20:00	22:00
開館時間			[9:30						22:30]
A勤務 (3名)			9:00				18:00		
A勤務 (3名)			9:00		14:30				
B勤務 (3名)						14:30			23:00
C勤務 (3名)							18:00		23:00

■土・日曜日・祝日

	6:00	8:00	10:00	12:00	14:00	16:00	18:00	20:00	22:00
開館時間			[7:30						21:30]
A勤務 (3名)			7:00		13:00				
B勤務 (3名)			7:00			16:00			
C勤務 (3名)					13:00				22:00
D勤務 (3名)						16:00			22:00

D トレーニングルーム

■月～金曜日

	6:00	8:00	10:00	12:00	14:00	16:00	18:00	20:00	22:00
開館時間			[9:30						22:30]
☆トレーニングルーム運営責任者			9:00				18:00		
A勤務 (2名)			9:00			15:30			
B勤務 (1名)							15:30		23:00
B勤務 (1名)							15:30		22:30

■土・日曜日・祝日

	6:00	8:00	10:00	12:00	14:00	16:00	18:00	20:00	22:00
開館時間			[7:30						21:30]
☆トレーニングルーム運営責任者			7:00				17:00		
A勤務 (2名)			7:00			15:30			
B勤務 (1名)							15:30		22:00
B勤務 (1名)							15:30		21:30

E 受付

■月～金曜日

	6:00	8:00	10:00	12:00	14:00	16:00	18:00	20:00	22:00
開館時間			[9:30						22:30]
☆受付業務責任者			9:00				18:00		
A勤務 (2名)			9:00				18:00		
B勤務 (1名)			9:00		14:30				
C勤務 (1名)						14:30			23:00
D勤務 (2名)							18:00		23:00

■土・日曜日・祝日

	6:00	8:00	10:00	12:00	14:00	16:00	18:00	20:00	22:00
開館時間			[7:30						21:30]
☆受付業務責任者			7:00				16:30		
A勤務 (1名)			7:00		13:00				
B勤務 (2名)			7:00			16:00			
C勤務 (1名)					13:00				22:00
D勤務 (2名)							16:00		22:00

## F 設備

■月～金曜日

	6:00	8:00	10:00	12:00	14:00	16:00	18:00	20:00	22:00
開館時間			9:30						22:30
☆設備保全責任者									
A勤務 (2名)			8:00			17:00			
B勤務 (3名)					14:30			23:00	
保守点検業務委託 (適宜)			9:30			16:30			

■土・日曜日・祝日

	6:00	8:00	10:00	12:00	14:00	16:00	18:00	20:00	22:00
開館時間			7:30						21:30
☆設備保全責任者									
A勤務 (2名)			7:00			16:00			
B勤務 (3名)					13:00			22:00	

## G 清掃

	6:00	8:00	10:00	12:00	14:00	16:00	18:00	20:00	22:00
開館時間			平日 9:30						22:30
			土日祝日 7:30						21:30
☆清掃責任者									
清掃副責任者			7:00			17:00			
A勤務 (8名)			7:00	10:00					
B勤務 (2名)				8:00		17:00			
C勤務 (2名)								21:00	23:00

## H 警備

	6:00	8:00	10:00	12:00	14:00	16:00	18:00	20:00	22:00
開館時間			平日 9:30						22:30
			土日祝日 7:30						21:30
☆警備責任者									
警備副責任者						15:30		23:00	
A勤務 (1名)			6:30		15:30				
B勤務 (1名)						15:30		23:00	
C勤務 (1名) ※夜勤			8:30					20:30	

利用状況によって、他の業務にも従事できるよう、マルチスタッフを配置して柔軟に対応します。

上記は例であり、利用状況や季節によりシフトは変動します。

### 3 施設の平等・公平な利用の確保について

#### (1) 趣旨

公共施設は、全てのお客様が「平等」「公平」に利用できることが求められており、私たちは公の使命を認識した管理運営を徹底します。

地方自治法第 244 条第 2 項及び第 3 項の規定を遵守し、信条、性別、社会的身分、年齢等により合理的な理由なく利用を制限することのないよう、全スタッフに人権啓発研修を行い、施設利用における公平性・平等性を確保します。

#### (2) 具体的取組内容（実施事項）

##### ●公平な利用調整

- 優先利用調整会議の実施
- 優先利用調整会議の議事録公開

##### ●公平な利用機会の提供

- 教室受付を複数の方法で実施
- 教室初回参加者を優先に抽選を実施

##### ●どなたでも気軽にお立ち寄りいただける施設を展開

- レストランの営業
- パントリーでのコンビニ（売店）の営業
- マッサージコーナーの設置
- スポーツ情報コーナーの充実
- キッズフリースペースの設置
- 託児サービスの実施
- 地域情報掲示板の設置
- 歳時記イベントの実施
- 文化系教室の実施

##### ●スタッフ教育の徹底

- 6つの行動指針の徹底

お客様を尊重し、お客様の立場に立って、「明るく」「丁寧に」接客します。

困っている方がいたら進んでお声かけするなど、能動的な接客をします。

お客様に合わせて、「ゆっくり」「丁寧に」また「繰り返し」意思を確認し、信頼感のもてる接客をします。

お客様の話をよく聞き、想定外のことが起きても瞬時に協力を求めるなど、柔軟な対応をします。

差別的な言葉は絶対に使いません。また、不快に感じられる言葉も使いません。

プライバシーには立ち入らないよう配慮し、知り得た個人情報については、守秘義務を徹底します。

- スタッフ教育・研修の徹底

- ・【共通】人権研修、接客研修、ユニバーサルデザイン・バリアフリー研修  
個人情報保護研修、安全管理に関する研修など
- ・【部門別】トレーニング指導研修、設備維持管理研修など

- サービス介助士、体育施設管理士の資格取得（担当業務スタッフ対象）
- 上級救命講習又は応急手当普及員資格取得（常勤スタッフ対象）

## 4 施設の効用の最大限発揮について

### (1) 広報・利用促進計画

#### ア 趣旨

市体協の地域ネットワークによる横浜ならではのスポーツ情報と、コナミS&Lの持つ全国規模のネットワークを横浜国際プールの情報源とし、大規模イベント情報から草の根的な地域情報まで幅広く情報収集します。

そして、市民にとって有意義で新鮮なスポーツ情報を、情報誌やインターネットなどの媒体で迅速かつ効果的に発信することで、横浜国際プールの認知度を高め、利用促進につなげていきます。

#### イ 具体的取組内容（実施事項）

##### ● 広報計画

- 横浜市スポーツ情報センターと連携した地域スポーツ情報の発信
- 近隣施設や類似施設においてパンフレット配布やポスター掲示
- 市内で開催される大規模イベント時にPRブースを設置
- 各種広報媒体を活用したPR
  - ・インターネット（施設独自のホームページ）
  - ・インターネット（横浜スポーツ情報サイト「ハマスポどっとコム」）
  - ・広報よこはま（横浜市版、都筑区版）
  - ・横浜スポーツ情報誌「SPORTSよこはま」
  - ・施設パンフレット
  - ・各種チラシ、新聞折込広告
  - ・地域情報誌広告
  - ・電車・バス広告
  - ・ラジオ・テレビ
  - ・雑誌やCMの撮影協力など

##### ● 利用促進計画

- スポーツコンシェルジュの配置によるトータルサポート
  - ・館内の案内
  - ・大会・イベント・教室の案内
  - ・近隣施設の情報提供
  - ・サークル、総合型地域スポーツクラブ、地域指導者等の紹介
  - ・区や公的組織の事業・制度の案内・紹介
- 指定運動療法施設として独自プログラムを起用した運動療法の実施
- トレーニングルーム初回利用者へ適切な個別指導を実施



- トレーニングルームにおいて運動メニューの個別カウンセリングを実施
- ソフトウェアを活用し運動効果確認等アフターフォローを実施
- プールサイドにストレッチスペースを設置
- 用具の貸出、設営補助等の実施
- 横浜市健康福祉局「濱ともカード」対象施設としてのサービス提供
  - ・高齢者へのプール・トレーニング室利用料金割引
- 横浜市こども青少年局「ハマハグ」協賛認定施設としてのサービス提供
  - ・オムツ交換台の設置
  - ・ベビーキープの設置
  - ・バリアフリートイレの設置
  - ・授乳室の設置
  - ・親子更衣室の設置
  - ・託児サービスの実施
  - ・キッズフリースペースの設置
  - ・エレベーター、スロープの設置
  - ・レストランでお子様メニューの提供
  - ・赤ちゃん、子どもを対象とした教室事業の充実
- レンタルロッカーの設置
- レンタル用品の充実
- グループ独自商品のサンプル配布等
- スポーツ医科学面でのサポート
  - ・地域の医療機関の紹介
  - ・スポーツ医科学センターとの連携
  - ・スポーツ医科学に関する専門知識・技術者の紹介
- 大会主催者へのサポート
  - ・大会時の移動手段や食事手配などにも協力
  - ・地元企業や市区の協力のもと他都市に向けても広報宣伝を展開

## 4 施設の効用の最大限発揮について

### (2) スポーツ教室計画

#### ア 趣旨

##### ●プールプログラム

プールプログラムは、近年高齢者の方が安全に取り組み、かつ効果的なプログラムとして、介護予防の観点からも有効であることで注目を集めています。

浮力・抵抗・水圧・水温といった水の特性を活かしたプールプログラムは、ひざや腰に負担がかからず、かつ自分にあったスピードを調節して行えることから、楽しく安全で効果的なトレーニングを行うことができます。

「もっと速く・もっと長く泳ぎたい」という方だけでなく、乳幼児から高齢者までの幅広い年齢層を想定し、水慣れ、水中運動、リラクゼーションあるいは健康作りの水中歩行や障がいのある方のリハビリテーション、一般的な水泳まで、目的に応じた多様なニーズ別プログラムを展開します。

なお、実施に当たっては、プールの個人利用・団体利用の状況に鑑み、教室と一般利用との両立を図ります。

##### ●スポーツプログラム

スポーツ・運動をしたくても、初めの一步を踏み出すことに躊躇する方は多いと考えます。そこで、スポーツを身近なものにしていただけるよう、現在人気のヨガ・ピラティス・フラダンスなどは、1プログラム 40～50 分の都度利用で開催し、気軽に参加していただけるプログラム構成にします。

一般的なスポーツ施設で行われている武道種目や競技種目のスポーツ教室も充実した内容とコーチ陣で開催します。

その他、健康体操やスポーツ種目系のプログラムだけでなく、周辺環境を活かした屋外でのプログラムも取り入れていきます。これらの種目は、お客様のニーズに合わせて柔軟に実施します。

##### ●カルチャープログラム

お客様の要望を把握した上で文化系教室も実施します。

スポーツ種目のみに特化せず、スポーツ施設をこれまで利用しなかったお客様や妊娠中の方、ケガをされている方などにもご来館いただけるようなプログラムを企画開催します。

イ 具体的取組内容（実施事項）

● プールプログラム

No	教室名	対象者	種別	年間回数	会場			参加者	
					曜日	区分	室場	定員	1回参加料
1	キッズクラス	一般	事前	36	月	CD	サブプール、メインプール	30人	1,000
2	キッズクラス	一般	事前	31	火	CD	サブプール、メインプール	40人	1,000
3	キッズクラス	一般	事前	40	水	CD	サブプール、メインプール	30人	1,000
4	キッズクラス	一般	事前	42	木	CD	サブプール、メインプール	40人	1,000
5	キッズクラス	一般	事前	42	金	CD	サブプール、メインプール	40人	1,000
6	キッズスイム	一般	事前	38	月	CD	サブプール、メインプール	20人	1,000
7	キッズスイム	一般	事前	42	水	CD	サブプール、メインプール	20人	1,000
8	ジュニアスイムレッスンⅠ	一般	事前	38	月	D	サブプール、メインプール	80人	500
9	ジュニアスイムレッスンⅠ	一般	事前	33	火	D	サブプール、メインプール	80人	500
10	ジュニアスイムレッスンⅠ	一般	事前	42	水	D	サブプール、メインプール	80人	500
11	ジュニアスイムレッスンⅠ	一般	事前	42	木	D	サブプール、メインプール	80人	500
12	ジュニアスイムレッスンⅠ	一般	事前	42	金	D	サブプール、メインプール	80人	500
13	ジュニアスイムレッスンⅡ	一般	事前	38	月	DE	サブプール、メインプール	80人	500
14	ジュニアスイムレッスンⅡ	一般	事前	33	火	DE	サブプール、メインプール	80人	500
15	ジュニアスイムレッスンⅡ	一般	事前	42	水	DE	サブプール、メインプール	80人	500
16	ジュニアスイムレッスンⅡ	一般	事前	42	木	DE	サブプール、メインプール	80人	500
17	ジュニアスイムレッスンⅡ	一般	事前	42	金	DE	サブプール、メインプール	80人	500
18	ジュニアスイムレッスンⅢ	一般	事前	36	月	E	サブプール、メインプール	40人	500
19	ジュニアスイムレッスンⅢ	一般	事前	31	火	E	サブプール、メインプール	40人	500
20	ジュニアスイムレッスンⅢ	一般	事前	40	水	E	サブプール、メインプール	40人	500
21	ジュニアスイムレッスンⅢ	一般	事前	40	木	E	サブプール、メインプール	40人	500
22	ジュニアスイムレッスンⅢ	一般	事前	40	金	E	サブプール、メインプール	40人	500
23	ジュニアスイムレッスンⅢビギナークロール	一般	事前	31	火	E	サブプール、メインプール	20人	500
24	ジュニアスイムレッスンⅢビギナークロール	一般	事前	40	木	E	サブプール、メインプール	20人	500
25	しょうがい児親子水泳教室	親子	事前	18	土	B	サブプール、メインプール	5組	2,400
26	スイムレッスンⅠ	一般	事前	31	火	F	サブプール、メインプール	60人	800
27	スイムレッスンⅠ	一般	事前	36	土	A	サブプール、メインプール	60人	800
28	スイムレッスンⅡ	一般	事前	40	木	F	サブプール、メインプール	60人	800
29	スイムレッスンⅡ	一般	事前	36	土	A	サブプール、メインプール	60人	800
30	モーニングスイム	一般	事前	36	土	早朝	サブプール、メインプール	60人	800
31	スイムマスター	一般	事前	39	月	F	サブプール、メインプール	60人	800
32	スイムマスター	一般	事前	40	金	F	サブプール、メインプール	60人	800
33	ナイトスイム	一般	事前	36	月	夜間	サブプール、メインプール	30人	800
34	レディーススイミングⅠ	一般	事前	36	月	AB	サブプール、メインプール	60人	800
35	レディーススイミングⅠ	一般	事前	40	金	AB	サブプール、メインプール	60人	800
36	レディーススイミングⅡ	一般	事前	36	月	AB	サブプール、メインプール	60人	800
37	レディーススイミングⅡ	一般	事前	40	水	B	サブプール、メインプール	60人	800
38	レディーススイミングⅡ	一般	事前	40	金	C	サブプール、メインプール	60人	800
39	レディーススイミングⅢ	一般	事前	36	月	B	サブプール、メインプール	60人	800
40	レディーススイミングⅢ	一般	事前	40	水	C	サブプール、メインプール	60人	800
41	レディーススイミングⅢ	一般	事前	40	金	A	サブプール、メインプール	60人	800
42	スノーケリング	一般	事前	31	火	A	サブプール、メインプール	10人	1,000
43	スノーケリング	一般	事前	31	火	A	サブプール、メインプール	10人	1,000
44	スキndaイビング	一般	事前	31	火	A	サブプール、メインプール	12人	1,000
45	スキndaイビング	一般	事前	16	火	AB	サブプール、メインプール	24人	1,000
46	スキndaイビングトレーニング	一般	事前	31	火	B	サブプール、メインプール	12人	1,000
47	スキndaイビングトレーニング	一般	事前	31	火	B	ダイビングプール	6人	4,000
48	みんなでリカバリー	一般	事前	40	木	C	サブプール、メインプール	10人	1,500
49	飛び込み教室	一般	事前	8	木	A	サブプール、ダイビングプール	20人	1,500
50	飛び込み教室	一般	事前	8	木	B	サブプール、ダイビングプール	20人	1,500
51	飛び込み教室	一般	事前	4	金	A	サブプール、ダイビングプール	20人	1,500
52	飛び込み教室	一般	事前	4	金	B	サブプール、ダイビングプール	20人	1,500
53	飛び込み初心者教室	一般	事前	4	火	C	サブプール、ダイビングプール	20人	1,500
54	飛び込み教室	一般	事前	4	金	A	サブプール、ダイビングプール	20人	1,500
55	飛び込み教室	一般	事前	4	金	B	サブプール、ダイビングプール	20人	1,500
56	飛び込み教室	一般	事前	4	日	AB	サブプール、ダイビングプール	20人	1,500
57	水球教室	一般	事前	15	土	A	ダイビングプール	25人	900
58	シンクロ初級Ⅰ(初心者・初級)	一般	都度	33	土	E	サブプール、ダイビングプール	50人	1,400
59	シンクロ初級Ⅱ(初・中級)	一般	都度	33	土	EF	サブプール、ダイビングプール	40人	1,400
60	シンクロシニア(中級)	一般	事前	36	月	AB	サブプール、ダイビングプール	30人	1,500
61	シンクロシニア(中級)	一般	事前	40	水	F	サブプール、ダイビングプール	30人	1,500
62	シンクロジュニア	一般	事前	40	水	DE	サブプール、ダイビングプール	40人	1,500
63	シニア水中健康教室	一般	事前	31	火	A	サブプール、メインプール	60人	800
64	シニア水泳教室Ⅰ	一般	事前	40	木	C	サブプール、メインプール	30人	800
65	シニア水泳教室Ⅱ	一般	事前	40	木	B	サブプール、メインプール	30人	800
66	飛び込みジュニア	一般	事前	12	金	E	サブプール、ダイビングプール	20人	1,500
67	アクア45	一般	都度	38	月	C	サブプール、メインプール	60人	800
68	シニアアクア	一般	都度	34	火	AB	サブプール、メインプール	60人	800
69	アクア45	一般	都度	34	火	B	サブプール、メインプール	60人	800
70	アクア&エクササイズ	一般	都度	34	火	BC	サブプール、メインプール	60人	800
71	アクア45	一般	都度	40	水	A	サブプール、メインプール	60人	800
72	水中ウォーキング	一般	都度	40	水	A	サブプール、メインプール	60人	800
73	アクアスタート	一般	都度	40	水	AB	サブプール、メインプール	60人	800
74	アクア45	一般	都度	40	木	A	サブプール、メインプール	60人	800
75	ウォーク&エクササイズ	一般	都度	40	木	A	サブプール、メインプール	60人	800
76	アクアスタート	一般	都度	40	木	B	サブプール、メインプール	60人	800
77	アクア45	一般	都度	40	金	B	サブプール、メインプール	60人	800

●スポーツプログラム

No	教室名	対象者 (親子教室の場合:※)	種別	年間 回数	会場			参加者	
					曜日	区分	室場	定員	1回参加料
1	エアロⅠ(月)	一般	都度	40	月	A	サブアリーナ	50人	500
2	ステップⅠ	一般	都度	40	月	AB	サブアリーナ	50人	500
3	ヨガ	一般	都度	40	月	B	サブアリーナ	65人	500
4	サッカー幼児 はじめて(月)	4・5歳児	定期	40	月	D	サブアリーナ	20人	1,000
5	サッカー小1・2 はじめて(月)	小学1・2年	定期	40	月	D	サブアリーナ	26人	1,000
6	サッカー小3・4(月) ドリブルフェイントコース	小学3・4年	定期	40	月	E	サブアリーナ	26人	1,000
7	バスケットタイム	一般	都度	40	月	F	サブアリーナ	30人	400
8	パワーヨガ(火)	一般	都度	40	火	A	サブアリーナ	65人	500
9	エアロⅡ(火)	一般	都度	40	火	B	サブアリーナ	50人	500
10	サッカー幼児(火)はじめて	4・5歳児	定期	40	火	D	サブアリーナ	20人	1,000
11	サッカー小1・2(火)ドリブルフェイント	小学1・2年	定期	40	火	D	サブアリーナ	26人	1,000
12	サッカー小3・4(火)はじめて	小学3・4年	定期	40	火	E	サブアリーナ	26人	1,000
13	エアロⅠ(水)	一般	都度	40	水	A	サブアリーナ	50人	500
14	パワーヨガ(水)	一般	都度	40	水	AB	サブアリーナ	65人	500
15	ボディシェイプ	一般	都度	40	水	B	サブアリーナ	50人	500
16	氣功太極拳	一般	定期	40	水	C	サブアリーナ	50人	700
17	サッカー幼児(水)はじめて	4・5歳児	定期	40	水	CD	サブアリーナ	20人	1,000
18	サッカー小1・2(水)ドリブルフェイント	小学1・2年	定期	40	水	D	サブアリーナ	26人	1,000
19	サッカー小5・6(水)エンジョイコース	小学5・6年	定期	40	水	E	サブアリーナ	26人	1,000
20	バレーボールタイム	一般	都度	40	水	F	サブアリーナ	30人	400
21	エアロⅡ(木)	一般	都度	40	木	A	サブアリーナ	50人	500
22	ステップ入門	一般	都度	40	木	B	サブアリーナ	50人	500
23	サッカー小1・2(木)はじめて	小学1・2年	定期	40	木	D	サブアリーナ	20人	1,000
24	サッカー小3・4(木)ドリブルフェイント	小学3・4年	定期	40	木	E	サブアリーナ	26人	1,000
25	サッカー チャレンジコース	小学5から中1	定期	40	木	F	サブアリーナ	26人	1,000
26	リフレッシュ健康	一般	定期	40	金	A	サブアリーナ	40人	700
27	エアロⅠ(金)	一般	都度	40	金	AB	サブアリーナ	50人	500
28	フラダンス	一般	都度	40	金	B	サブアリーナ	50人	800
29	デトックス☆美☆ストレッチ教室	一般	定期	40	金	C	多目的ホール	60人	1,000
30	新体操幼児	4・5歳児	定期	40	金	D	サブアリーナ	25人	1,000
31	新体操小学生(初心者)	小学生	定期	40	金	D	サブアリーナ	25人	1,000
32	新体操小学生～中学(経験者)	小～中	定期	40	金	E	サブアリーナ	25人	1,000
33	ジュニアバレーボール入門クラス	小学3～6年	定期	30	金	F	サブアリーナ	24人	1,500
34	ジュニアバレーボールクリニック	小学3～中学生	都度	10	金	F	サブアリーナ	24人	1,000
35	エアロⅠ(土)	一般	都度	40	土	A	サブアリーナ	50人	500
36	ヨガ(土)	一般	都度	40	土	B	サブアリーナ	65人	500
37	フットサルタイムⅠ	一般	都度	40	土	E	サブアリーナ	35人	500
38	フットサルタイムⅡ	一般	都度	40	土	F	サブアリーナ	35人	500
39	はつらつ元気体操	65歳以上	定期	40	月	A	多目的ホール	25人	800
40	大人のバレエ(月)	一般	都度	40	月	B	多目的ホール	25人	500
41	ピラティス(月)	一般	都度	40	月	C	多目的ホール	40人	500
42	バレエ幼児	4・5歳児	定期	40	月	D	多目的ホール	25人	1,000
43	バレエ小学生	小学1～3年	定期	40	月	E	多目的ホール	25人	1,000
44	パワーヨガ(月)	一般	都度	40	月	F	多目的ホール	40人	500
45	ベビー体操	0歳児とその親	※ 都度	40	火	A	多目的ホール	25組	800
46	1歳からの親子体操(火)	1歳児とその親	※ 都度	40	火	AB	多目的ホール	25組	800
47	2歳のための親子体操	2歳児とその親	※ 都度	40	火	B	多目的ホール	30組	800
48	骨盤調整&健康体操	一般	都度	40	火	C	多目的ホール	40人	500
49	幼児体育(火)	4・5歳児	定期	40	火	D	多目的ホール	25人	1,000
50	小学体育(火)	小学1・2年	定期	40	火	D	多目的ホール	25人	1,000
51	チャレンジコース(火)	小学3～6年	定期	40	火	E	多目的ホール	25人	1,000
52	社交ダンス	一般	定期	40	火	F	多目的ホール	15人	1,200
53	ピラティス(水)	一般	都度	40	水	A	多目的ホール	40人	500
54	親子体操(水)	2・3歳児とその親	※ 定期	40	水	AB	多目的ホール	25組	1,000
55	大人のバレエ(水)	一般	都度	40	水	C	多目的ホール	30人	500
56	バレエレッスン	一般	定期	40	水	C	多目的ホール	25人	500
57	幼児体育(水)	4・5歳児	定期	40	水	D	多目的ホール	25人	1,000
58	器械体操小1・小2	小学1・2年	定期	40	水	D	多目的ホール	25人	1,000
59	器械体操小3-6	小学3～6年	定期	40	水	E	多目的ホール	25人	1,000
60	骨盤調整&エアロ	一般	都度	40	水	F	多目的ホール	30人	500
61	1歳からの親子体操(木)	1歳児とその親	※ 都度	40	木	A	多目的ホール	25組	500
62	親子わんぱく	3・4歳児とその親	※ 定期	40	木	B	多目的ホール	20組	1,000
63	シニアヨガ	一般	都度	40	木	C	多目的ホール	40人	500
64	幼児体育(木)	4・5歳児	定期	40	木	D	多目的ホール	25人	1,000
65	小学体育(木)	小学1・2年	定期	40	木	D	多目的ホール	25人	1,000
66	チャレンジコース(木)	小学3～6年	定期	40	木	E	多目的ホール	25人	1,000
67	ビューティーコンディショニング	一般	都度	40	木	F	多目的ホール	30人	500
68	健美操	一般	都度	40	金	A	多目的ホール	30人	500
69	親子体操(金)	2・3歳児とその親	※ 定期	40	金	AB	多目的ホール	25組	1,000
70	身体コンディショニングストレッチ	一般	都度	40	金	B	多目的ホール	30人	500

No	教室名	対象者 (親子教室の場合:※)	種別	年間 回数	会場			参加者	
					曜日	区分	室場	定員	1回参加料
71	HIPHOP小学1・2	小学1・2年	定期	40	金	D	多目的ホール	25人	1,000
72	HIPHOP小学3・4	小学3・4年	定期	40	金	E	多目的ホール	25人	1,000
73	HIPHOP小学5~中3	小学5~中3年	定期	40	金	E	多目的ホール	25人	1,000
74	モーニングテニスⅠ(月)	一般男女	定期	40	月	A	多目的コート	25人	2,000
75	モーニングテニスⅡ(月)	一般男女	定期	40	月	B	多目的コート	25人	2,000
76	テニスタイム(月)	一般男女	都度	20	月	C	多目的コート	25人	2,000
77	ジュニアテニスⅠ(月)	小中学生	定期	40	月	D	多目的コート	30人	1,700
78	ジュニアテニスⅡ(月)	小中学生	定期	40	月	E	多目的コート	30人	1,700
79	ナイトテニスⅠ・Ⅱ(月)	一般男女	定期	40	月	F	多目的コート	24人	2,000
80	モーニングテニスⅠ(火)	一般男女	定期	40	火	A	多目的コート	25人	2,000
81	モーニングテニスⅡ(火)	一般男女	定期	40	火	B	多目的コート	25人	2,000
82	全国レディース	女性	定期	40	火	C	多目的コート	6人	3,500
83	ジュニアテニスⅠ(火)	小学生	定期	40	火	D	多目的コート	30人	1,700
84	ジュニアテニスⅡ(火)	小中学生	定期	40	月	E	多目的コート	30人	1,700
85	ナイトテニスⅠ・Ⅱ(火)	一般男女	定期	40	火	F	多目的コート	24人	2,000
86	モーニングテニスⅠ(水)	一般男女	定期	40	水	A	多目的コート	25人	2,000
87	モーニングテニスⅡ(水)	一般男女	定期	40	水	B	多目的コート	25人	2,000
88	テニスタイム(水)	一般男女	都度	20	月	C	多目的コート	25人	2,000
89	ジュニアテニスⅠ(水)	小学生	定期	40	水	D	多目的コート	30人	1,700
90	ジュニアテニスⅡ(水)	小学生	定期	40	水	E	多目的コート	30人	1,700
91	ナイトテニスⅠ・Ⅱ(水)	一般男女	定期	40	水	F	多目的コート	24人	2,000
92	モーニングテニスⅠ(木)	一般男女	定期	40	木	A	多目的コート	25人	2,000
93	モーニングテニスⅡ(木)	一般男女	定期	40	木	B	多目的コート	25人	2,000
94	ジュニアテニスⅠ(木)	小中学生	定期	40	月	D	多目的コート	30人	1,700
95	ジュニアテニスⅡ(木)	小中学生	定期	40	月	E	多目的コート	30人	1,700
96	ナイトテニスⅠ・Ⅱ(木)	一般男女	定期	40	木	F	多目的コート	24人	2,000
97	モーニングテニスⅠ(金)	一般男女	定期	40	金	A	多目的コート	25人	2,000
98	モーニングテニスⅡ(金)	一般男女	定期	40	金	B	多目的コート	25人	2,000
99	ウォーキング講座	一般男女	定期	40	金	A	屋外	25人	500

●カルチャープログラム

No	教室名(託児ありの場合:*)	対象者 (親子教室の場合:※)	種別	年間 回数	会場			参加者	
					曜日	区分	室場	定員	1回参加料
1	シルバークセサリー	一般	事前	12	火	AB	応接室	8人	2,800
2	羊毛フェルト	一般	事前	12	木	AB	応接室	8人	1,700
3	トールペイント	一般	事前	36	月	AB	会議室3	10人	1,500
4	リボンレイ	一般	事前	10	土	AB	会議室2	8人	2,200
5	ハワイアンキルト ビギナーズ	一般	事前	20	金	AB	応接室	8人	1,500
6	ハワイアンキルト ベーシック	一般	事前	20	月	AB	応接室	8人	1,500
7	手編み Aコース	一般	事前	20	月	C	会議室3	8人	1,500
8	手編み Bコース	一般	事前	20	土	C	会議室3	8人	1,500
9	プリザーブドフラワー(ビギナーズ)	一般	事前	12	金	AB	会議室3	10人	3,500
10	プリザーブドフラワー(レベルアップ)	一般	事前	12	金	AB	会議室3	10人	3,500
11	プリザーブドフラワー(楽しく)	一般	事前	12	火	AB	会議室3	10人	4,000
12	プリザーブドフラワー(リース作り)	一般	事前	12	火	AB	会議室3	10人	4,000
13	プリザーブドフラワー(1日教室)	一般	事前	4	土	AB	会議室3	10人	4,000
14	はじめての日本画	一般	事前	30	金	C	会議室3	10人	1,500
15	カリグラフィ	一般	事前	12	木	AB	会議室2	10人	1,500
16	アロマテラピー 体験	一般	事前	3	金	A	会議室2	10人	1,500
17	アロマテラピー 基礎	一般	事前	11	金	AB	会議室2	10人	1,500
18	アロマテラピー 応用	一般	事前	11	金	BC	会議室2	10人	1,500
19	アロマテラピー 手作り教室	一般	事前	4	金	BC	会議室2	10人	1,500
20	メディカルハーブ 体験	一般	事前	3	金	BC	会議室2	10人	1,500
21	メディカルハーブ 基礎	一般	事前	11	金	A	会議室2	10人	1,500
22	パーソナルカラー	一般	事前	11	日	C	会議室3	10人	1,500
23	素敵にティータイム(紅茶教室)	一般	事前	25	木	A	会議室3	10人	1,500
24	フェイスストレッチ&メイク	一般	事前	21	金	D	会議室2	10人	1,500
25	韓国語(超入門)	一般	事前	40	火	B	会議室1	10人	1,800
26	韓国語 初級C	一般	事前	40	火	C	会議室1	10人	1,800
27	韓国語 楽しい	一般	事前	40	火	D	会議室1	10人	1,800
28	韓国語 初級A	一般	事前	40	金	B	会議室1	10人	1,800
29	韓国語 初級B	一般	事前	40	金	C	会議室1	10人	1,800
30	韓国語 初中級	一般	事前	40	金	D	会議室1	10人	1,800

No	教室名(託児ありの場合:*)	対象者 (親子教室の場合:※)	種別	年間 回数	会場			参加者		
					曜日	区分	室場	定員	1回参加料	
31	英会話 マダム	一般	事前	40	月	A	会議室2	12人	1,500	
32	英会話 トラベルクラス	一般	事前	40	月	AB	会議室2	12人	1,500	
33	英会話 リラックス	一般	事前	40	月	BC	会議室2	12人	1,500	
34	英会話 マダム	一般	事前	40	木	A	会議室1	12人	1,500	
35	英会話 トラベルクラス	一般	事前	40	木	AB	会議室1	12人	1,500	
36	英会話 リラックス	一般	事前	40	木	B	会議室1	12人	1,500	
37	英会話 サタデー	一般	事前	40	土	A	会議室2	12人	1,500	
38	英会話 トラベルクラス	一般	事前	40	土	AB	会議室2	12人	1,500	
39	英会話 チャレンジ	一般	事前	40	土	BC	会議室2	12人	1,500	
40	音楽ⅠA	一般	事前	27	火	A	会議室1	15人	1,200	
41	音楽ⅡA	一般	事前	27	火	B	会議室1	15人	1,200	
42	音楽ⅠB	一般	事前	27	水	AB	会議室1	15人	1,200	
43	音楽ⅡB	一般	事前	27	水	BC	会議室1	15人	1,200	
44	音楽(グループ)コンコーネA	一般	事前	27	火	AB	応接室	8人	1,200	
45	音楽(グループ)トスティA	一般	事前	27	火	BC	応接室	8人	1,200	
46	音楽(グループ)カンツォーネ	一般	事前	27	火	D	応接室	4人	2,000	
47	音楽(グループ)コンコーネB	一般	事前	18	火	A	応接室	4人	2,000	
48	音楽(グループ)合同	一般	事前	18	火	CD	応接室	4人	2,000	
49	音楽ナイト	一般	事前	27	木	F	会議室2	4人	2,000	
50	楽々サックス 経験者	一般	事前	27	月	F	会議室1	10人	2,000	
51	マトリョミン はじめて	一般	事前	18	土	A	会議室1	6人	2,000	
52	マトリョミン 経験者	一般	事前	18	土	B	会議室1	6人	2,000	
53	フルート1	一般	事前	36	土	C	応接室	5人	2,000	
54	フルート2	一般	事前	36	土	C	応接室	5人	2,000	
55	フルート3	一般	事前	36	土	D	応接室	5人	2,000	
56	フルート4	一般	事前	36	土	D	応接室	5人	2,000	
57	フルート5	一般	事前	36	木	D	応接室	5人	2,000	
58	フルート6	一般	事前	36	木	E	応接室	5人	2,000	
59	フルート7	一般	事前	36	木	E	応接室	5人	2,000	
60	フルート8	一般	事前	36	木	F	応接室	5人	2,000	
61	子どもアンサンブル 2歳児親子	2歳児とその親	※	都度	30	火	AB	会議室2	10組	1,200
62	子どもアンサンブル 3歳児親子	3歳児とその親	※	都度	30	火	C	会議室2	10組	1,200
63	子どもアンサンブル 経験者	2-5歳児コース経験者	※	事前	30	火	D	会議室2	12人	1,200
64	子どもアンサンブル 幼稚園準備	1歳児親子	※	都度	30	水	AB	会議室2	10組	1,200
65	子どもアンサンブル 3歳児B	3歳児親子	※	都度	30	水	C	会議室2	10組	1,200
66	子どもアンサンブル 4・5歳児	4・5歳児	※	事前	30	水	D	会議室2	12人	1,200
67	わくわくキッズ英語	4・5歳児	※	事前	30	月	D	会議室2	10人	1,200
68	わくわく音楽ひろば	小学1・2年生	※	事前	30	月	D	会議室2	10人	1,200
69	ジュニアコーラス	小学生	※	事前	30	木	D	会議室2	15人	1,200
70	ボイストレーニング	小4~中学生	※	事前	30	木	E	会議室2	10人	1,200
71	こども習字 1・2年生	小学1・2年生	※	事前	30	火	D	会議室3	10人	1,200
72	こども習字 3~6年生	小学3~6年生	※	事前	30	火	E	会議室3	14人	1,200
73	絵画造形 4・5歳児A	4・5歳児	※	事前	30	木	D	会議室3	10人	1,200
74	絵画造形 4・5歳児B	4・5歳児	※	事前	30	金	D	会議室2	10人	1,200
75	絵画造形 小1~3A	小学1~3年生	※	事前	30	木	E	会議室3	10人	1,200
76	絵画造形 小1~3B	小学1~3年生	※	事前	30	金	E	会議室2	10人	1,200
77	絵画造形 小4~6	小学4~6年生	※	事前	30	水	DE	会議室2	10人	1,200
78	親子リトミック 1歳児	1歳児とその親	※	事前	36	月	A	会議室2	15組	1,300
79	親子リトミック 2歳児	2歳児とその親	※	事前	36	月	B	会議室2	15組	1,300
80	親子でつくるプリザーブドフラワーA	4歳児以上とその親	※	事前	4	土	AB	会議室3	8組	4,500
81	親子でつくるプリザーブドフラワーB	4歳児以上とその親	※	事前	4	土	AB	会議室3	8組	4,500

#### 4 施設の効用の最大限発揮について

##### (3) 自主事業計画

###### ア 趣旨

施設特性と新たな活用方法の検証、利用者の目的、負担、事業内容等のニーズを分析するとともに、社会の動きや関連政策動向を注視したプログラム改変を行い、具体的で実現性の高い自主事業を実施します。

また、自主事業における収支差額の一部を指定管理事業に還元し、指定管理料の縮減に寄与します。

###### イ 具体的取組内容（実施事項）

- 深夜・早朝の営業時間の拡大
  - ・平日深夜 22:30 まで
  - ・休日早朝 7:30 から
- 年末年始休館日の縮小
  - ・12月30日午後から1月3日まで
- ランニングステーション、ウォーキングステーションとして更衣室・ロッカー・シャワーの提供
- レストランの営業
- パントリーでのコンビニ（売店）営業
- 針灸・マッサージコーナーの設置
- キッズフリースペースの設置
- 地域情報掲示板の設置
- スポーツショップの営業
- レンタルロッカーの設置
- レンタル用具の充実
- 独自商品の試供、体験
- 歳時記イベントの実施
- 健康づくり事業の実施
- 敷地内緑地等の環境保護
- 市内プロスポーツチームとの協働事業の展開

#### 4 施設の効用の最大限発揮について

##### (4) 大規模スポーツイベントの誘致計画

###### ア 趣旨

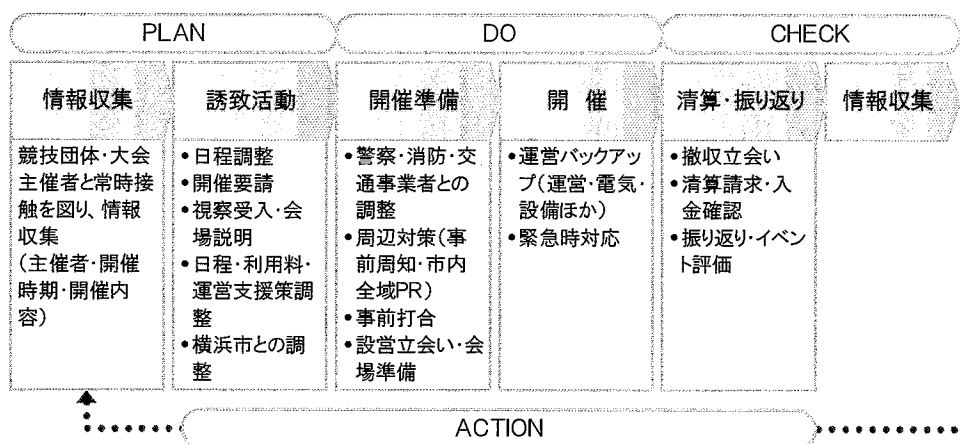
代表団体の市体協は、過去に横浜国際プールを8年間にわたり運営した実績の中で、「パンパシフィック水泳選手権大会」「デビスカップ（テニス）」などの国際大会や、「日本選手権水泳競技大会」「Vリーグ（バレーボール）」など、日本のトップレベル選手が参加する大会を円滑に運営し、スポーツ関係団体の信頼を得てきました。

また、コナミS&Lは、JOCオフィシャルパートナーとして活動しており、自社からもオリンピックをはじめ、国際大会で活躍するアスリートを輩出するなど、日本スポーツ界全体の振興に取り組んでいます。

今後も、JOCや（財）日本水泳連盟、（財）日本テニス協会などのスポーツ関係団体や行政機関との連携を強め、世界的な大規模大会を積極的に誘致することで、市民が世界のトップアスリートのプレーを間近で観戦し、「夢」と「感動」を得ることができる充実した「みるスポーツ」の環境創りに寄与します。

###### イ 具体的取組内容（実施事項）

- 2012年ロンドンオリンピックを見据えたJOC関連イベントの誘致
- ハンドボール全日本選手権の誘致
- 中央競技団体の協力による大規模大会の誘致
- 市内武道団体の大会誘致
- 大規模大会誘致計画の立案





## 5 施設管理について

私たちは、日常点検・定期点検・館内清掃など、基本的な施設・設備の維持管理はもちろんのこと、横浜国際プールの長期にわたる施設・設備が、万全な状態で市民の皆様にご提供できるよう、施設管理を行います。

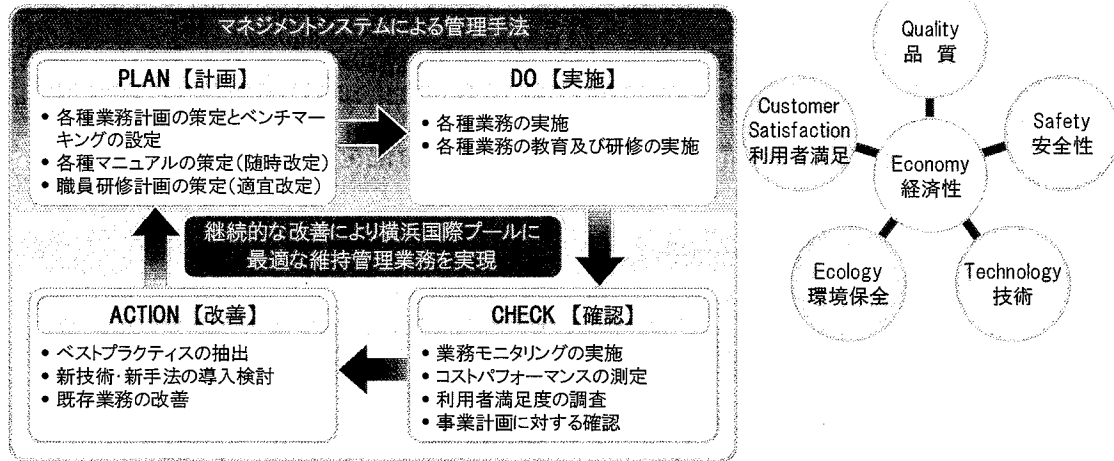
私たちグループと共に施設の維持管理に努める各機器専門の委託業者を交え、「横浜国際プールメンテナンス協力会」を立ち上げ、情報の共有や最適なメンテナンス方法の構築など、維持管理計画を立案します。

すでに、竣工から13年が経過している横浜国際プールの長寿命化を図る体制を整え、この施設の資産価値を高レベルで維持することは、長期的視野での横浜市の財政負担軽減を目指すものです。私たちは、「安全」「安心」「快適」にご利用いただける環境を創出していきます。

### ●LCM（ライフサイクルマネジメント）の導入実施

本業務における要求水準及び関係法令等を遵守し、長期にわたり安定した業務品質を確保するために、LCMの考え方を導入し、「品質」「安全性」「技術」「環境保全」「利用者満足」の5つの要素それぞれの向上に重点を置きます。

また、経済性を考慮しつつ、マネジメントシステムに基づいたPDCAを実施します。



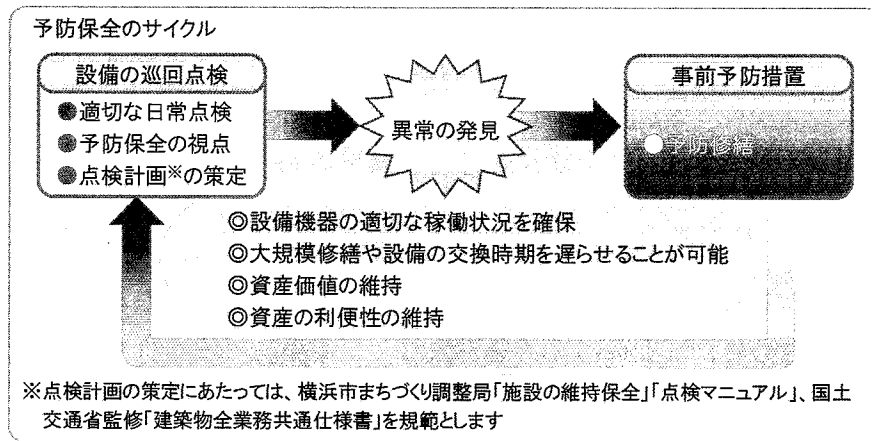
## 5 施設管理について

### (1) 点検計画

#### ア 趣旨

大規模な設備機器を抱える横浜国際プールは、設備機器の計画に基づいた定期的な点検、予防修繕実施の有無が、各設備機器の寿命に大きな影響を与えます。

常に予防保全の視点に立ち、日常巡回点検を行います。これによりトラブル発生前の対処が可能となり、トラブルの発生を抑えることができます。

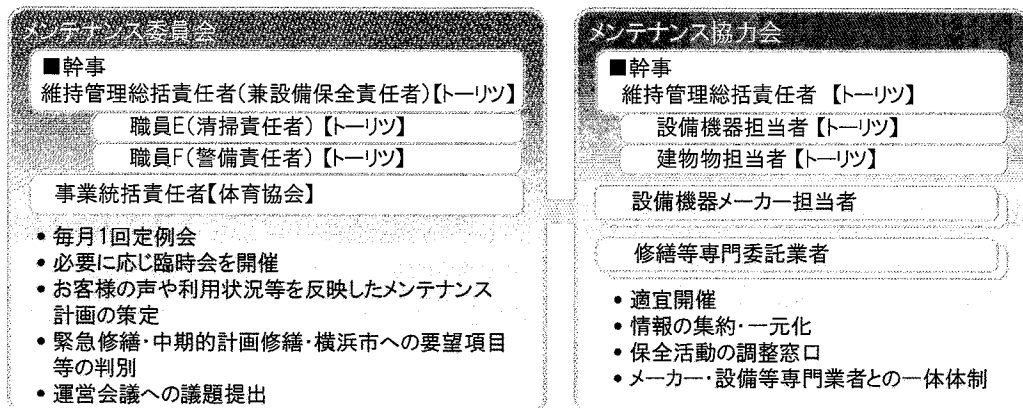


各設備機器は、利用の状況により、それぞれ固有の汚損事象が発生します。点検、修繕、交換時に付着した油が劣化し、腐食したものや、照明に付着し熱で焼き付いた埃などといった汚損事象の放置は、設備機器の短命化の一因となります。

私たちは、管理運営開始時にすべての機器について管理状況を把握し、必要なものはオーバーホール、清掃し、設備機器の長寿命化を図ります。

#### イ 具体的取組内容（実施事項）

##### ●設備保全に係る体制



●建築物・設備保守点検計画

管理運営開始後に綿密なオーバーホールを実施したうえで、詳細な点検計画及び修繕計画を策定します。

<p>運転監視業務計画</p>	<p>横浜国際プールは、大規模屋内温水プールを備える常時開設型の集客施設であり、ボイラー、冷温水発生器、濾過機などを抱えるため、利用者の安全、快適な利用環境を守るためにも日常的な運転監視業務が重要になると考えています。別途掲載の時間単位、日次、月次、年次で必要な監視業務計画策定し、計画に沿って適切な運転監視業務を行います。</p>
<p>日常巡視点検業務計画</p>	<p>日3回、定時における計測・検針・体感測定の巡回活動を通じ、設備機器の日々の実態記録調査を実施し、経過記録と推移を残します。 加えて、日1回、月別・年間保全業務巡回調査を分割し合わせて実施します。</p>
<p>月間及び年間の定期点検・測定・整備作業計画</p>	<p>国土交通省大臣官房官庁営繕部監修「建築物全業務共通仕様書」に基づいた月別実行作業計画を作成し、委託業者と設備員の立会いの上実施します。</p>
<p>省エネルギー等のコストダウン計画</p>	<p>現指定管理者の委託諸費用の削減により、大幅なコストダウンを図られており、既に削減された委託諸経費の継続とESCO事業のフォロー促進を図り、低コスト実現に努めます。 ライフサイクルコストを意識し、日常の保守点検記録による経年劣化などの兆候に対し、安全性を重視した早めの部品交換による実質的なコストダウン、及び不具合を放置した状態での運転により発生するエネルギー過剰消費を抑制することにより間接的省エネルギー結果を導くことが可能と推測します。</p>
<p>その他設備管理業務に関する計画</p>	<p>初期のオーバーホール点検保守作業により、経年劣化の激しい部分の改修保全を優先的に行うなど、次期改修・修繕中長期計画を立て、横浜市に報告・連絡・相談の上、新計画を実行します。</p>

平成23年度保全計画表（案）

施設名称		横浜国際プール															
大項目	中項目	作業名称	年 点検数	定期点検スケジュール												備 考 (法定・根拠等)	
				4月	5月	6月	7月	8月	9月	10月	11月	12月	1月	2月	3月		
保守点検 清掃等 (委託)	定期点検	衛生保守点検	1式	●	●	●	●	●	●	●	●	●	●	●	●		
	定期点検	衛生メゾール保守点検	1式	●												環境衛生法	
	定期点検	衛生メゾール保守点検	1式		●											環境衛生法	
	定期点検	温水ボイラー保守点検	3式					●		●	●					労働省労働安全基準法	
	定期点検	メゾール水抜き保守点検	1式		●											環境衛生法	
	定期点検	可動床・移動壁設備保守点検	1式	●													
	定期点検	可動床装置保守点検	1式		●												
	定期点検	月例水質検査	1式	●	●	●	●	●	●	●	●	●	●	●	●	●	環境衛生法
	定期点検	メインプール仕様転換	1式	●							●						
	定期点検	テニスマット設置・撤去	1式	●	(撤去)						(設置)	●					
	定期点検	中央監視装置保守点検	1式					●							●		
	定期点検	直流電源装置保守点検	1式					●							●	電気事業法	
	定期点検	受変電設備保守	1式												●	電気事業法	
	定期点検	空調設備保守点検	1式	◎	◎	◎	◎	◎	◎	◎	◎	◎	◎	◎	◎	◎	
	定期点検	(冷暖房切替)	1式	●							●						
	定期点検	照明制御設備保守	1式								●						
	定期点検	非常用発電設備保守	1式								●						
	定期点検	エレベーター設備保守点検	1式	●	●	●	●	●	●	●	●	●	●	●	●	●	建築基準法
	定期点検	フォークリフト保守点検	1式	●	●	●	●	●	●	●	●	●	●	●	●	●	労働省労働安全基準法
	定期点検	自動ドア設備保守点検	1式		●				●		●				●		労働省労働安全基準法
	定期点検	吊物機構保守点検	1式	●			●				●				●		労働省労働安全基準法
	定期点検	移動コンドラ・昇降リフト保守点検	1式	●			●				●				●		労働省労働安全基準法
	定期点検	重量シャッター保守	1式								●						
	定期点検	水道水(給水)27項目検査	1式					●								環境衛生法(水道水)	
	定期点検	水道水(給水)15項目検査	1式											●		環境衛生法(水道水)	
	定期点検	煤煙濃度測定	1式						●						●	環境衛生法	
	定期点検	雑排水槽清掃	1式				●							●		環境衛生法	
	定期点検	受水槽・貯湯槽清掃	1式		●											環境衛生法	
	定期点検	ねずみ害点検駆除	1式		●											環境衛生法	
	定期点検	消毒業務	1式		●							●				環境衛生法	
	定期点検	音響・放送設備保守点検	1式	●						●							
	定期点検	大型映像設備等保守点検	1式	●						●							
	定期点検	案内標示等保守点検	1式	●						●							
	定期点検	時計・計測等保守点検	1式	●						●							
	定期点検	電話設備保守点検	1式			●								●			
	定期点検	消防設備点検	1式		●									●		消防法	
	定期点検	排煙窓設備点検	1式								●					建築基準法	
	定期点検	非常放送設備	1式								●					消防法	
	定期点検	ガス設備点検	1式								●					消防法	
	定期点検	灌漑装置保守点検	1式		●				●		●				●		
	定期点検	券売機保守点検	1式	●							●						
	定期点検	トレーニング・体育館内機器外保守点検	1式		●								●				
	その他委託	省エネ調査費	1式					●									
	その他委託	修繕及び交換委託費	1式	●	●	●	●	●	●	●	●	●	●	●	●	●	
	保守点検 清掃等 (自主)	検針・点検	給排水衛生設備検針・点検	1式	●	●	●	●	●	●	●	●	●	●	●	●	●
検針・点検		電気設備自主検針・点検	1式	●	●	●	●	●	●	●	●	●	●	●	●	●	電気事業法
検針・点検		空調設備自主検針・点検	1式	●	●	●	●	●	●	●	●	●	●	●	●	●	環境衛生法
保守点検		防水シート他自主点検	1式			●							●			建築基準法	
保守点検		壁・窓・コーキング等	1式			●							●			建築基準法	
定期検査		日常水質管理(毎日)	1式	●	●	●	●	●	●	●	●	●	●	●	●	●	環境衛生法
定期検査		残留塩素濃度測定(毎日)	1式	●	●	●	●	●	●	●	●	●	●	●	●	●	環境衛生法
定期検査		空気環境測定	1式		●		●		●		●				●	環境衛生法	
定期検査		害虫生息調査及び駆除	1式	●	●	●	●	●	●	●	●	●	●	●	●	●	環境衛生法
その他		定期特別清掃費	1式	●	●	●	●	●	●	●	●	●	●	●	●	●	

## 5 施設管理について

### (2) 修繕計画

#### ア 趣旨

日常点検・定期保守点検・修繕経過などで得た情報を基に、設置メーカー及び専門業者との情報交換・検討会を重ね、最低限の修繕経費での効果的かつ有効的な投資（出費）を図るため、単年度及び中長期的の計画を策定し実施します。

設備機器類等については、管理運営開始後、早急に劣化状況を把握するためオーバーホールを実施して修繕計画を策定します。

#### イ 具体的取組内容（実施事項）

##### 平成23年度修繕計画案（長期点検修繕・保全計画案より抜粋）

##### 200万円以下の修繕

エリア区分	装置区分	台数
サブプール	循環ポンプ装置	3基
サブプール	循環ポンプ装置	2基
機械室等	自動給水装置	2基
機械室等	給湯循環一次ポンプ	2基
機械室等	給湯循環二次ポンプ	2基
機械室等	灌水用加圧給水装置	1基
機械室等	熱交換機	10基
機械室等	外調機	7基
機器緊急取替え対応費		
機器緊急取替え対応		
トレーニング機器外施設緊急対応		
その他建物修繕(水周り・外構施設他) 対策		5回

##### 200万円以上の修繕

エリア区分	装置区分外	台数
機械室等	冷温水発生機	5基
機械室等	冷却塔	3基
機械室等	温水ボイラー	1基
機械室等	暖房用ボイラー	2基

5 施設管理について

(3) 清掃計画

ア 趣旨

日常清掃や定期清掃はもちろんのこと、臨時清掃も適宜実施し、いつまでも快適な施設づくりを目指します。

お客様に気持ちよく来館していただけるように、床面は光沢を重視し清掃します。日々の清掃で付着物を発見した際には、即時に取り除き、それが不可能な場合は、維持管理統括責任者に報告し、定期清掃時に剥離清掃を実施します。

イ 具体的取組内容（実施事項）

□ 日常清掃実施計画

階数	清掃対象箇所	床材	日 常 清 掃																
			カーペットの吸塵	床の拭き掃き（自動洗浄機含む）	吸殻捨て灰皿清掃	経路処理	衛生陶器の掃除	鏡・洗面台の掃除	汚物入・屑入の処理	ペーパー・水石鹸の補充	出入ロドアの拭き掃除	マットの吸塵	手摺の拭き掃除	拾い掃き掃除	落葉拾い・散水	エレベーター・籠内全般清掃	シャワー室清掃	スノコ拭き上げ	金属部分拭き掃除
メインホール・エントランス																			
1F	風除室1～4	御影石	1D																
1F	会議室1（記者室）	黒ビニールシート	1D																
1F	会議室2・3	タイルカーペット	1D																
1F	受付室	黒ビニールシート	1D																
1F	検査室	黒ビニールシート	1D																
1F	検査室WC	黒ビニールシート	1D																
1F	放送・操作室	タイルカーペット	1D																
1F	特別室	タイルカーペット	1D																
1F	特別室（控室）	タイルカーペット	1D																
1F	特別室（前室）	タイルカーペット	1D																
1F	特別室WC	御影石（鏡面）	1D		1D	1D	1D	1D	1D	1D	1D							1D	
1F	役員室	タイルカーペット	1D																
1F	前接室	タイルカーペット	1D																
1F	前接室	タイルカーペット	1D																
1F	前接室	黒ビニールシート	1D																
1F	守衛室	黒ビニールシート	1D																
1F	大会議室	タイルカーペット	1D																
1F	大会議室（準備室）	黒ビニールシート	1D																
1F	大会議室（控室1・2）	タイルカーペット	1D																
1F	大会議室（放送機材室）	黒ビニールシート	1D																
1F	事務室	タイルカーペット	1D																
1F	男女更衣室5	黒ビニールシート	1D																
1F	指導員室	黒ビニールシート	1D																
1F	休憩室1・2	黒ビニールシート	1D																
1F	休憩室（シャワー室）	黒ビニールシート	1D															1D	
1F	休憩室（給衣室）	黒ビニールシート	1D																
1F	メインロビー・廊下3	御影石	1D																
1F	スロープ	御影石	1D										1D						
1F	ゲート1・前室	御影石	1D																
1F	男女更衣室1	フローリング・黒ビニールシート	1D																
1F	作業室	黒ビニールシート	1D																
1F	中央監視室	タイルカーペット	1D																
1F	中央監視室（控室）	黒ビニールシート	1D																
1F	中央監視室（WC）	黒ビニールシート	1D			2D	2D	2D	適			1D							
1F	廊下1	ゴム床タイル	1D																
1F	廊下2	ゴム床タイル	1D																
1F	廊下3	洗い出磨自然石	1D																
1F	廊下4	洗い出磨自然石	1D																
1F	展示コープ	タイルカーペット	1D																
2F	ホール	磁器タイル	1D																
2F	廊下	磁器タイル	1D																
2F	ロビーA	黒ビニールシート	1D																
2F	ロビーB	黒ビニールシート	1D																
2F	ロビーC	黒ビニールシート	1D																
2F	ロビーD	黒ビニールシート	1D																
2F	観音/バルコニー	黒ビニールシート	1D																
3F	風除室6	洗い出磨自然石	1D									1D	1D						
3F	エントランスホール2	ゴム床タイル	1D									1D	1D						
3F	券売所	黒ビニールシート	1D																
3F	売店	ゴム床タイル	1D																
3F	観音席	タイルカーペット	1D																
3F	客席通路1・2	ゴム床タイル	1D																
3F	ジョギングコース	ゴム床タイル	1D																
E	風除室5	御影石	1D									1D	1D						
E	エントランスホール1	御影石	1D									1D	1D						
E	エントランスホール3	御影石	1D									1D	1D						
E	廊下2-B	御影石	1D																



M P 棟 2 F	ホール	磁器タイル	床面洗浄	12	●	●	●	●	●	●	●	●	●	●	●	
	廊下	磁器タイル	床面洗浄	12	●	●	●	●	●	●	●	●	●	●	●	
	ロビーA	長尺ビニールシート	床面洗浄/WAX	6	●	●	●	●	●	●	●	●	●	●	●	
	ロビーB	長尺ビニールシート	床面洗浄/WAX	6	●	●	●	●	●	●	●	●	●	●	●	
	ロビーC	長尺ビニールシート	床面洗浄/WAX	6	●	●	●	●	●	●	●	●	●	●	●	
M P 棟 3 F	ロビーD	長尺ビニールシート	床面洗浄/WAX	6	●	●	●	●	●	●	●	●	●	●	●	
	経理バルコニー	長尺ビニールシート	床面洗浄/WAX	6	●	●	●	●	●	●	●	●	●	●	●	
	会議室6	洗い出跡自然石	床面洗浄	12	●	●	●	●	●	●	●	●	●	●	●	
	エントランスホール2	ゴム床タイル	床面洗浄/WAX	6	●	●	●	●	●	●	●	●	●	●	●	
	券売所	長尺ビニールシート	床面洗浄/WAX	6	●	●	●	●	●	●	●	●	●	●	●	
	売店	ゴム床タイル	床面洗浄/WAX	6	●	●	●	●	●	●	●	●	●	●	●	
	観音堂	タイルカーペット	カーペット洗浄	1	●	●	●	●	●	●	●	●	●	●	●	
	霊魂通話1・2	ゴム床タイル	床面洗浄/WAX	6	●	●	●	●	●	●	●	●	●	●	●	
	ジョギングコース	ゴム床タイル	床面洗浄/WAX	6	●	●	●	●	●	●	●	●	●	●	●	
	イ ン ト ラ ン ス 棟	会議室5	磁器石	床面洗浄	12	●	●	●	●	●	●	●	●	●	●	●
エントランスホール1		磁器石	床面洗浄	12	●	●	●	●	●	●	●	●	●	●	●	
エントランスホール3		磁器石	床面洗浄	12	●	●	●	●	●	●	●	●	●	●	●	
廊下2ーB		磁器石	床面洗浄	12	●	●	●	●	●	●	●	●	●	●	●	
瀬平ロビー		フローリング	床面洗浄/WAX	6	●	●	●	●	●	●	●	●	●	●	●	
サ ブ ブ イ ル 棟 (S P C) 棟 1 F	ホール	洗い出跡自然石	床面洗浄	12	●	●	●	●	●	●	●	●	●	●	●	
	コート2・3	洗い出跡自然石	床面洗浄	12	●	●	●	●	●	●	●	●	●	●	●	
	トレーニング室	フローリング(ポリウレタン)	床面洗浄/WAX	6	●	●	●	●	●	●	●	●	●	●	●	
	男女更衣室2	フローリング(ポリウレタン)	床面洗浄/WAX	6	●	●	●	●	●	●	●	●	●	●	●	
	男女更衣室3	フローリング(ポリウレタン)	床面洗浄/WAX	6	●	●	●	●	●	●	●	●	●	●	●	
	指導員室	タイルカーペット	カーペット洗浄	1	●	●	●	●	●	●	●	●	●	●	●	
	相談室	タイルカーペット	カーペット洗浄	1	●	●	●	●	●	●	●	●	●	●	●	
	パントリー	床面	床面洗浄	12	●	●	●	●	●	●	●	●	●	●	●	
	売店	長尺ビニールシート	床面洗浄/WAX	6	●	●	●	●	●	●	●	●	●	●	●	
	医務室	長尺ビニールシート	床面洗浄/WAX	6	●	●	●	●	●	●	●	●	●	●	●	
	指導員室2	長尺ビニールシート	床面洗浄/WAX	6	●	●	●	●	●	●	●	●	●	●	●	
	検査室2	長尺ビニールシート	床面洗浄/WAX	6	●	●	●	●	●	●	●	●	●	●	●	
	放送・機作室2	タイルカーペット	カーペット洗浄	1	●	●	●	●	●	●	●	●	●	●	●	
	検査室2	タイルカーペット	カーペット洗浄	1	●	●	●	●	●	●	●	●	●	●	●	
	S P 棟 2 F	会議室4	タイルカーペット	カーペット洗浄	1	●	●	●	●	●	●	●	●	●	●	●
レストランスロ		磁器石	床面洗浄	12	●	●	●	●	●	●	●	●	●	●	●	
会議室1G		磁器石	床面洗浄	12	●	●	●	●	●	●	●	●	●	●	●	
床面等3		長尺ビニールシート	床面洗浄/WAX	6	●	●	●	●	●	●	●	●	●	●	●	
検査室		フローリング(ポリウレタン)	床面洗浄/WAX	6	●	●	●	●	●	●	●	●	●	●	●	
放送・本部室		タイルカーペット	カーペット洗浄	1	●	●	●	●	●	●	●	●	●	●	●	
男女更衣室4		フローリング(ポリウレタン)	床面洗浄/WAX	6	●	●	●	●	●	●	●	●	●	●	●	
体育館入口		フローリング(ポリウレタン)	床面洗浄/WAX	6	●	●	●	●	●	●	●	●	●	●	●	
廊下2ーA		フローリング(ポリウレタン)	床面洗浄/WAX	6	●	●	●	●	●	●	●	●	●	●	●	
S P 棟 3 F		観音堂	タイルカーペット	カーペット洗浄	1	●	●	●	●	●	●	●	●	●	●	●
		ギャラリ	ゴム床タイル	床面洗浄/WAX	6	●	●	●	●	●	●	●	●	●	●	●
		立見席	ゴム床タイル	床面洗浄/WAX	6	●	●	●	●	●	●	●	●	●	●	●
共 進		レストラン	フローリング(ポリウレタン)	床面洗浄/WAX	6	●	●	●	●	●	●	●	●	●	●	●
		倉WC	磁器タイル	床面洗浄	12	●	●	●	●	●	●	●	●	●	●	●
	倉庫兼WC	長尺ビニールシート	床面洗浄/WAX	6	●	●	●	●	●	●	●	●	●	●	●	
	シャワー室	磁器タイル	床面洗浄	12	●	●	●	●	●	●	●	●	●	●	●	
	更衣室	長尺ビニールシート	床面洗浄/WAX	6	●	●	●	●	●	●	●	●	●	●	●	
	湯沸室	長尺ビニールシート	床面洗浄/WAX	6	●	●	●	●	●	●	●	●	●	●	●	
	階段1	磁器石	床面洗浄	12	●	●	●	●	●	●	●	●	●	●	●	
	階段7	タフテッドカーペット	カーペット洗浄	1	●	●	●	●	●	●	●	●	●	●	●	
	階段3～6・8	長尺ビニールシート	床面洗浄/WAX	6	●	●	●	●	●	●	●	●	●	●	●	
	階段11～13	長尺ビニールシート	床面洗浄/WAX	6	●	●	●	●	●	●	●	●	●	●	●	
階段15・18	長尺ビニールシート	床面洗浄/WAX	6	●	●	●	●	●	●	●	●	●	●	●		
全館ガラス	ガラス	ガラス清掃	4	●	●	●	●	●	●	●	●	●	●	●		

□ 特別・臨時清掃実施計画

管理運営開始時にこれまでの施設・設備の清掃状況などを確認し、汚れが目立つ所、傷みが激しい個所などがある場合、集中的に清掃、修繕を施します。



## 5 施設管理について

### (4) 植栽計画

#### ア 趣旨

地域における象徴的大規模施設である横浜国際プールは、周辺にお住まいの市民の皆様にとっても誇るべき施設の一つであり、エリア価値を高める大きな要因であると認識しています。

また、緑が多く、市民のウォーキング習慣も多様な周辺環境を考慮すると、季節に合わせた植栽管理による景観の維持はもちろん、外構部分の定期的な清掃、補修による景観維持が重要になると考えています。

私たちは、機能、環境維持の観点から、外構植栽・環境維持による景観維持の重要性を念頭に置き、定期的な清掃、保守、剪定を行い景観維持に貢献します。

#### イ 具体的取組内容（実施事項）

##### 外構植栽業務実施計画

項目		4月	5月	6月	7月	8月	9月	10月	11月	12月	1月	2月	3月
植栽管理	竹林管理	●		●		●		●		●		●	
	花壇(プランタン含む)	●		●		●		●		●		●	
	除草作業	●	●	●	●	●	●	●	●		●		●
	剪定作業	●						●					
	害虫駆除		●					●					
	散水作業	●	●	●	●	●	●	●					
外構管理	排水溝清掃	●		●		●		●		●		●	
廃棄物管理	分別作業	●	●	●	●	●	●	●	●	●	●	●	●
	廃棄物処理			●						●			
	一般廃棄物(清掃業務)	●	●	●	●	●	●	●	●	●	●	●	●

##### 緑化促進

横浜市環境創造局の「みどりアップ計画」の緑化推進に則り、北山田駅から南エントランスまでの階段左側法面の緑化推進を図ります。

## 6 安全管理について

多種多様な社会状況の中で、今一番求められているのが「安全・安心」です。

不特定多数の人や車両が出入りする施設において安全を確保し、安心してご利用いただける環境を整えることを使命として諸施策に取り組みます。

オフィスビルに代表されるセンサーやカメラなどの各種機器を備えた保安管理環境の整備が進む中、一番重要なスタンスは、それらを管理・運営する「人」であり、社会環境整備の要にあるのが「コミュニケーション」であると私たちは捉え、教育・指導を行います。

人的管理の確実性を求めるとともに、お客様を始め、近隣住民や通行車両などの周辺環境にまで視野を広げた管理体制を構築します。また、火災や地震の際の避難誘導、初期消火活動、盗難や暴力事案等の発生時は、警察への通報はもとより、お客様の安全確保、的確な現場保存や、目撃情報の確保、現行犯人逮捕の補助など、的確に対応します。

## 6 安全管理について

### (1) 警備体制

#### ア 趣旨

保安警備については、24 時間人的警備を軸とした体制を計画しています。各種モニターや定時及び適宜の巡回による施設境界上の保安維持と、敷地内における不審者・不法滞在者などの排除による保安維持に努めます。

また、運営スタッフが常駐しない平常夜間時は、宿直者のほかに、自動火災報知設備などに連動した機械通報システムを併用し、万全な警備体制を確保します。

なお、大会やイベント開催時は、その規模に応じて駐車場や周辺の整理員などを適宜配置し、安全でスムーズな運営に寄与します。

#### イ 具体的取組内容（実施事項）

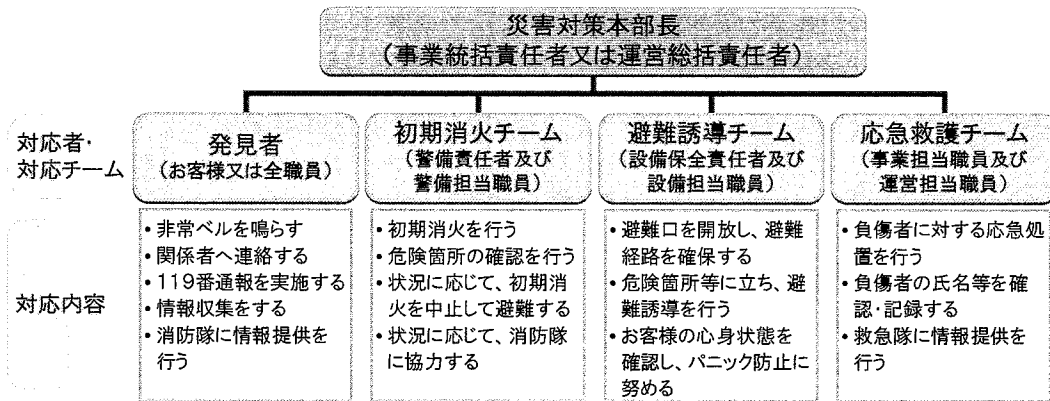
##### 24 時間人員配置

	6:00	8:00	10:00	12:00	14:00	16:00	18:00	20:00	22:00	
開館時間			平日 9:30							22:30
			土日祝日 7:30							21:30
☆警備責任者										
警備副責任者							15:30	23:00		
A勤務（1名）		6:30	5:30							
B勤務（1名）						15:30	23:00			
C勤務（1名）※夜勤		8:30						20:30		

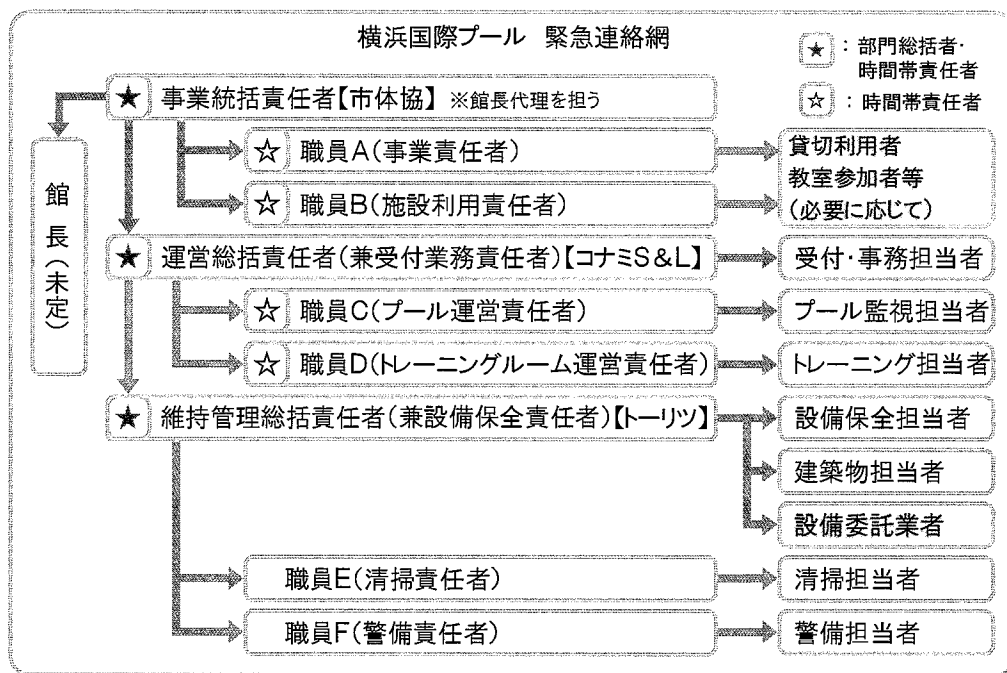
- 1号及び2号警備指導教育責任者を配置
- 規則巡回と不規則巡回の実施
- 機械通報システムの採用
- 防犯・防災設備の点検
- 全スタッフへの防犯・防災に関する教育・訓練の実施

6 安全管理について  
 (2) 緊急・救急体制

□ 災害時体制と役割



□ 緊急連絡体制



- 緊急時対応マニュアルの作成・整備
- AED・救急備品等の安全点検
- 定期的なCPR訓練
- 上級救命講習または応急手当普及員の資格取得(常勤スタッフ)
- 広域避難場所としての認知促進
- ライフラインバンダーの設置

## 6 安全管理について

### (3) 危機管理組織体制（補償体制等）

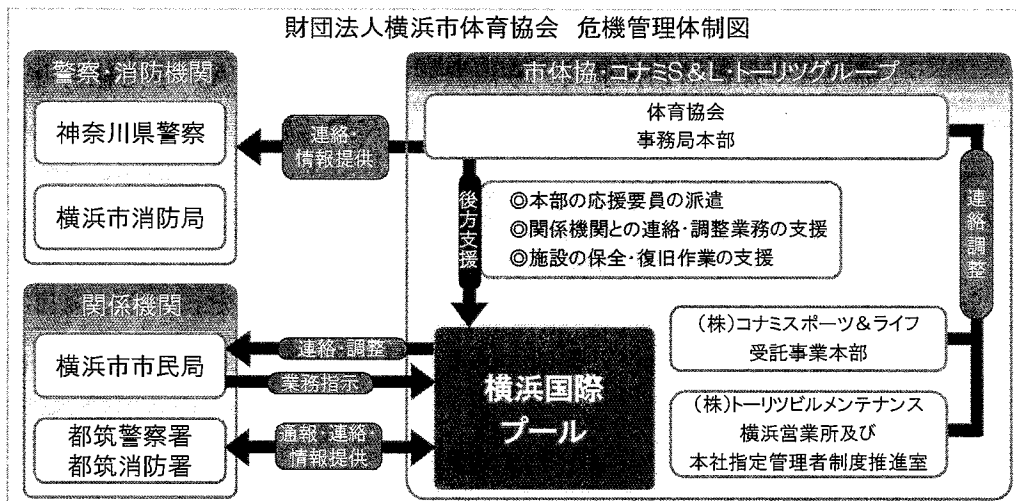
#### ア 趣旨

施設賠償責任保険（指定管理者特約つき）に加入し、損害賠償責任に対応することとします。

また、スポーツ・レクリエーション傷害保険にも加入し、お客様のスポーツ教室等の運動中における怪我はもちろんのこと、教室やイベントの指導者等にも傷害保険を適用します。

#### イ 具体的取組内容（実施事項）

- 指定管理者特約条項付の施設賠償責任保険に加入
- スポーツ・レクリエーション傷害保険に加入
- 組織的なバックアップ体制の確立



## 7 地域との協力について

### (1) 趣旨

地域とは、一般的な概念では施設の周辺住民と捉えますが、一方で、横浜国際プールは、横浜市内に唯一の大規模施設であり、果たすべき役割から考えると、地域という対象は横浜市全体にわたることとも捉えています。

私たちは、横浜国際プール近隣の方々だけでなく、施設の管理運営やスポーツの普及振興を通して、市全体に向けて貢献していきます。

市民の方々に愛着をもってもらいたくため、市民大会や小中学校大会を始めとする、市民の水泳競技大会利用を積極的に推進します。

さらに、公共施設として地域の方々に貢献できるよう、地域ニーズや区の施策を捉えた柔軟な運営を行います。

### (2) 具体的取組内容（実施事項）

#### 「都筑野菜」の活用に貢献

都筑区や保健活動推進員、横浜農業協働組合（JA）きた総合センターと連携して、都筑野菜の普及・PR活動のために施設を提供していきます。

#### 健康づくり事業の展開

周辺環境を活かし、ウォーキングや軽運動等健康づくり事業を展開します。

「つづきウォーク&フェスタ」にも積極的に協力します。

#### 敷地内緑地等の環境保護

地域の方々と協働し、敷地内の環境保護に関する事業を、実態を確認の上で企画・実施します。

#### 障がい者地域作業所の製作品販売協力

#### 周辺の清掃活動の実施

#### 周辺の防犯・防災見回りの実施

#### 地域の行事に参加し交流を促進

「都筑区民文化祭」や「つづき人交流フェスタ」などの地域行事に積極的に参加し、地域交流を促進します。

#### 学校との連携

生徒の職業体験・社会科見学の受入を行います。また、教職員に対する水泳指導法講習実施に向けて調整します。

#### 地域住民を対象としたAED・救命講習会等の実施

#### 子育て家庭向けのサービスの充実

#### 市内プロスポーツ団体との協働事業開催

#### 「都筑区人材バンク」等、公の制度に登録する地域の方々を活用

#### スポーツに拘らない地域情報掲示板の設置

## 8 モニタリング計画について

### (1) 趣旨

「公」の施設である横浜国際プールの管理運営は、受益者負担及び公費負担がなされており、事業モニタリングとその公開はアカウンタビリティを果たす上で重要です。

私たち自らのモニタリング実施内容と、定期的な横浜市への報告内容を、積極的に公表します。

### (2) 具体的取組内容（実施事項）

- 運営協議会の開催（年1回）
- お客様相談室の設置（常時）
- ご意見箱の設置（常時）
- 事業別アンケートの実施（事業終了時）
- ホームページ内でお問合せ・ご意見受付（常時）
- お問合せ・ご意見とその対応を館内・ホームページで公表（随時）
- 提案書アクション進捗管理表による自己評価実施（毎四半期）
- 上記自己評価結果の公表（毎四半期）
- 運営会議での事業評価と分析実施（毎四半期）

## 9 管理運営経費について

### (1) 指定管理事業

#### 【指定管理料 324, 123 千円】

#### 【事業収入 503, 271 千円】

##### ●利用料金収入 (227, 432 千円)

現指定管理者の実績報告をもとに、メインプール、スポーツフロアの大会貸切利用をはじめ、一般利用、教室利用の料金を、各々の計画に合わせて積算しています。

##### ●スポーツ教室収入 (177, 810 千円)

各種教室事業計画に基づき積算しています。

水泳 67, 962 千円、体操等その他スポーツ 87, 183 千円、  
カルチャー 22, 665 千円

##### ●託児事業収入 (1, 080 千円)

@600×10人/日×15回/月×12か月で積算しています。

##### ●レンタル事業収入 (1, 291 千円)

現指定管理者の実績報告をもとに、貸出物品の更新等による増収を見込んでいます。

##### ●広告業務収入 (10, 500 千円)

館内壁面広告 8, 500 千円、その他 2, 000 千円を見込んでいます。

##### ●その他収入 (7, 000 千円)

目的外使用料 5, 000 千円、コピー・公衆電話等その他 2, 000 千円の収入を、  
現指定管理者の実績報告をもとに積算しています。

##### ●自主事業からの還元収入 (8, 858 千円)

自主事業収支差額 17, 716 千円の 50% を指定管理事業収入として還元します。

#### 【事業支出 827, 394 千円】

##### ●人件費 (272, 160 千円)

各役職別、部門別等における必要人員を適正に積算しています。

##### ●修繕費 (29, 100 千円)

特別修繕費 26, 100 千円、通常修繕費 3, 000 千円を見込んでいます。

##### ●保安警備費 (120 千円)

機械警備導入費用として見込んでいます。

保安警備に係る直接経費は人件費に含まれています。

##### ●備品購入費 (3, 350 千円)

設備備品として 800 千円、施設運営備品として 2, 550 千円を見込んでいます。

##### ●消耗品費 (10, 546 千円)



トレーニング機器消耗品 1,050 千円、プール薬剤等 2,100 千円、衛生用品等 3,696 千円、事務用品等 3,700 千円を見込んでいます。

●外構・植栽管理費 (4,700 千円)

現指定管理者の実績から執行減額を見込んで積算しています。

●廃棄物処理費 (330 千円)

現指定管理者の実績から執行減額を見込んで積算しています。

●広報費・印刷製本費 (5,200 千円)

広告看板等 1,800 千円、その他施設広報 1,200 千円、教室広報 2,200 千円を見込んでいます。

●光熱水費 (206,342 千円)

現指定管理者の実績をもとに積算しています。

●保険料 (5,744 千円)

施設賠償責任保険 2,075 千円、教室事業等傷害保険 3,669 千円を見込んでいます。

●使用料・賃借料 (13,697 千円)

教室会場使用料 10,810 千円、トレーニング機器リース料 2,000 千円、館内物品レンタル料 500 千円、事務室OA機器リース料 200 千円、AEDリース料 187 千円を見込んでいます。

●通信運搬費 (2,050 千円)

電話代、OA機器通信費、物品運搬費用等を見込み積算しています。

●旅費交通費 (775 千円)

事業の準備調整や実施に係る出張費、各本社への交通費等を見込んでいます。

●委託料 (221,036 千円)

教室・イベント事業等 74,003 千円、設備保守点検等 145,833 千円、その他業務委託 1,200 千円を見込んでいます。

●謝金 (25,362 千円)

教室指導者謝金を積算しています。

●公租公課費 (23,182 千円)

消費税 13,429 千円、事業所税 9,753 千円を見込んでいます。

●手数料 (500 千円)

金融機関振込手数料を積算しています。

●その他 (3,200 千円)

市体協の総事業費から人件費、光熱水費、委託料、使用料賃借料を除いた額の約 5%を本部間接事務費として積算しています。

(2) 自主事業

**【収入 154,849 千円】**

- スポーツ教室事業収入 (4,883 千円)  
各種教室事業計画に基づき積算しています。  
水泳 2,163 千円、体操等その他スポーツ 2,720 千円
- 飲食事業収入 (69,250 千円)  
現指定管理者の実績から増収を見込み、レストラン 44,661 千円、  
パントリー 24,589 千円としています。
- 物販事業収入 (45,494 千円)  
現指定管理者の実績から増収を見込んでいます。
- 鍼灸・マッサージ等事業収入 (6,646 千円)  
鍼灸・マッサージ 2,310 千円、エステ・ボディケア 4,336 千円を見込んでい  
ます。
- 利用料金収入 (22,147 千円)  
基本開館時間外（早朝及び深夜）の利用料金収入として、18,147 千円を見込  
んでいます。
- その他収入 (6,429 千円)  
自動販売機手数料収入 4,769 千円、地域交流イベント 1,000 千円、レンタル  
ロッカー 660 千円を見込んでいます。

**【支出 145,991 千円】**

- 時間外施設管理費 (12,114 千円)  
基本開館時間外の営業（駐車場を含む）に係る人件費、賃金及び消耗品を積  
算しています。
- スポーツ教室事業費 (3,813 千円)  
基本開館時間外の教室事業に係る委託料、謝金及び施設利用料金を積算して  
います。
- 飲食事業費 (68,543 千円)  
現指定管理者の実績をもとに、レストラン 38,262 千円、パントリー  
30,281 千円を見込んでいます。
- 物販事業費 (43,045 千円)  
現指定管理者の実績をもとに積算しています。
- 鍼灸・マッサージ事業費 (7,761 千円)  
鍼灸・マッサージ 1,018 千円、エステ・ボディケア 6,743 千円を見込んでい  
ます。
- その他支出 (1,857 千円)

自動販売機目的外使用料 657 千円、イベント報償費等 800 千円、レンタルロッカーリース料 400 千円を見込んでいます。

●指定管理事業への還元支出 (8,858 千円)

自主事業収支差額 17,716 千円の 50%、8,858 千円を、指定管理事業収入として還元します。

