

**横浜国際プール 令和 3 年度 事業計画書**

**令和 3 年 3 月**

**横浜市スポーツ協会・コナミスポーツ・トーリツグループ**

# 令和3年度 横浜国際プール事業計画書

## 1 基本方針

### (1) コンセプト

第3期指定管理では、横浜国際プールの設置理念に立ち返った第2期指定管理期間の管理運営ノウハウを継続的に発展させ、横浜国際プールを「多機能・都市型のスポーツ施設」として運営し、多くの大規模大会の開催と、多様なニーズがある地域のお客様の両立を図り、多機能性を発揮し、横浜市の大規模施設に相応しい運営を行ってきました。

新型コロナウイルス感染症の影響によって、指定管理期間が1年間延長となった令和3年度について、第3期指定管理の基本方針を継承しつつ、新型コロナウイルス感染症を考慮した横浜国際プールの運営を行います。

#### ●第3期指定管理期間5年間の基本方針

##### ・基本方針1

横浜国際プールの機能を最大限に発揮します

##### ・基本方針2

連携・協力・協働により施設を運営します

##### ・基本方針3

健康で心豊かな市民生活をサポートします

### (2) 令和3年度方針と目標

#### ●年度基本方針

第3期指定管理期間5年間の振り返りを踏まえ、新型コロナウイルス感染症拡大防止に努め、お客様が安心して利用できる施設運営を行います。

#### ●目標(提案書年度目標)

全国クラス以上の大会(試合)数12以上

総利用者数48万人を達成

(当初目標80万人の60%)

お客様満足度調査で、大変良いまたは良いが80%以上

## 2 運営実施体制・職員配置について

### (1) 趣旨

グループ内での役割・責任を明確化するとともに、連携協力を図りシームレスな運営を行います。

事業総括責任者の下に運営統括責任者、維持管理統括責任者を配置し、指揮命令システムを確実なものにします。

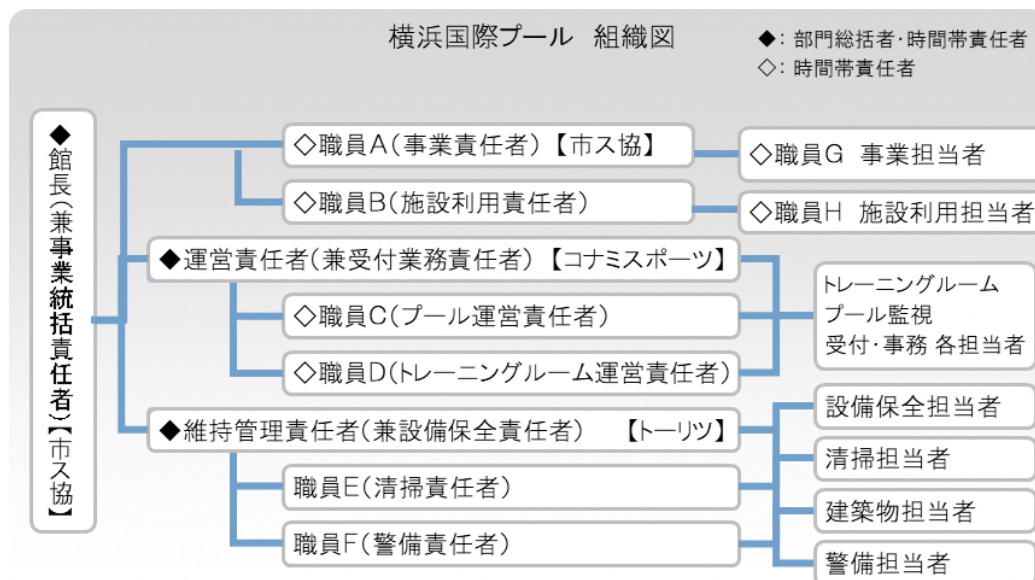
### (2) 具体的取組内容（実施事項）

#### ■構成団体の主な役割

市スポーツ協会 (代表団体)	事業統括	大規模イベント誘致 (スポーツフロア)	団体利用予約・ 優先利用調整	アリーナ運営 アリーナでの事業
コナミ スポーツ	プール運営 プールでの事業	トレーニングルーム運 営と事業	受付・コンシェル ジュ	便益施設運営
トーリツ	建物保守管理	設備運転監視・保守	環境衛生管理	警備

#### ■組織図

開館時間内は、各部門責任者及び時間帯責任者を合わせた、9名のローテーションにより、常時2名以上の時間帯責任者を置く万全な体制を継続します。



■職員配置体制

横浜市スポーツ協会の統括責任者、コナミスポーツの運営責任者、トーリツの維持管理責任者、及び事業責任者、プール運営責任者、トレーニングルーム運営責任者の6名を責任者とし、ローテーションを行うことで、開館時間内は常時1名以上の責任者クラスの職員を配置します。これにより、緊急時の対応、指揮命令系統を確実なものにします。

受付には、お客様をお待たせすることのないよう、適正な配置をします。

プールやトレーニングルームには、お客様が安全に利用頂けるよう、利用者人数に応じて、配置人数を調整します。

また、大規模イベント時は、柔軟に勤務時間を調整し、最適な体制を組みます。

■横浜国際プール 勤務体制表(基本形)

セクション	配置要員	6	7	8	9	10	11	12	13	14	15	16	17	18	19	20	21	22	23	
	開館時間				開館時間															
責任者	事業統括責任者			1名																
	事業責任者																			
	運営責任者			1名																
	プール運営責任者																			
	維持管理責任者			1名																
	施設利用責任者			1名																
受付	受付職員			2~4名																
プール	メインプール監視員			(5月~9月) 3~7名																
	サブプール監視員			3~6名																
トレーニングルーム	トレーニングルーム職員			1~2名																
設備員	日勤			2名																
	当直			2名																
警備員	責任者			1名																
	日勤			1名																
	当直			2名																
清掃員	責任者			1名																
	副責任者																			
	担当者			1~8名																

市スポーツ協会
  コナミスポーツ
  トーリツ

上記は例であり、利用状況や季節によりシフトは変動します。

### 3 施設の平等・公平な利用の確保について

#### (1) 趣旨

公共施設は、全てのお客様が「平等」「公平」に利用できることが求められており、私たちは公の使命を認識した管理運営を徹底します。

地方自治法第 244 条第 2 項及び第 3 項の規定を遵守し、信条、性別、社会的身分、年齢等により合理的な理由なく利用を制限することのないよう、全スタッフに人権啓発研修を行い、施設利用における公平性・平等性を確保します。

#### (2) 具体的取組内容（実施事項）

##### ● 公平な利用調整

- 優先利用調整会議の実施
- 優先利用調整会議の議事録公開

##### ● 公平な利用機会の提供

- 教室受付を複数の方法で実施

##### ● どなたでも気軽にお立ち寄りいただける施設を展開

- 軽食・売店の営業
- マッサージ・ボディケアルームの設置
- スポーツ情報コーナーの充実
- 託児サービスの実施
- 地域情報掲示板の設置
- 歳時記イベントの実施
- 文化系教室の実施

##### ● スタッフ教育の徹底

- 6 つの行動指針の徹底

お客様を尊重し、お客様の立場に立って、「明るく」「丁寧に」接客します。

困っている方がいたら進んでお声かけするなど、能動的な接客をします。

お客様に合わせて、「ゆっくり」「丁寧に」また「繰り返し」意思を確認し、信頼感のもてる接客をします。

お客様の話をよく聞き、想定外のことが起きても瞬時に協力を求めるなど、柔軟な対応をします。

差別的な言葉は絶対に使いません。また、不快に感じられる言葉も使いません。

プライバシーには立ち入らないよう配慮し、知り得た個人情報については、守秘義務を徹底します。

- スタッフ教育・研修の徹底

- ・【共通】人権研修、接客研修、個人情報保護研修、安全管理に関する研修など
- ・【部門別】トレーニング指導研修、設備維持管理研修など

- サービス介助士、体育施設管理士の資格取得（担当業務スタッフ対象）
- 上級救命講習又は応急手当普及員資格取得（常勤スタッフ対象）

#### 4 施設の効用の最大限発揮について

##### (1) 広報・利用促進計画

###### ア 趣旨

横浜国際プールの知名度向上や、利用者増加のために、多面的な広報を行います。  
若年層向けには、スマートフォン用サイトや SNS を活用した情報発信、高齢者向けには紙媒体を活用した情報発信を行い、対象者の属性に合わせた展開をします。  
広報誌等の情報媒体について、掲載する内容や文字の大きさ、言葉づかい等については、誰もが理解しやすいように制作します。

###### イ 具体的取組内容（実施事項）

###### ●広報計画

- 近隣施設や類似施設においてパンフレット配布やポスター掲示
- 各種広報媒体を活用したPR
  - ・インターネット（施設独自のホームページ スタッフブログ）
  - ・インターネット（横浜スポーツ情報サイト「ハマスポ」）
  - ・広報よこはま（都筑区版）
  - ・施設パンフレット
  - ・各種チラシ、新聞折込広告
  - ・電車・バス広告
  - ・雑誌やドラマの撮影協力など

###### ●利用促進計画

- 開館日拡大
  - ・5、10、3月の月末休館日を開館し、通常営業
- レストランスペースを活用し、サーキットトレーニングを開催
- トレーニングルーム初回利用者へ適切な個別指導を実施
- トレーニングルームにおいて運動メニューの個別カウンセリングを実施
- トレーニングルームにおいて、中高生が使用できる器具と人数を限定し、安全で快適な環境を提供
- 会議室1をスポーツ利用貸しに提供及び、スポーツ教室開催
- 横浜市健康福祉局「濱ともカード」対象施設としてのサービス提供
  - ・高齢者へのプール・トレーニングルーム利用料金割引
- 横浜市こども青少年局「ハマハグ」協賛認定施設としてのサービス提供
  - ・授乳室の用意
  - ・親子更衣室の用意
  - ・託児サービスの実施
  - ・未就学児、子どもを対象とした教室事業の充実

- スポーツ医科学面でのサポート
  - ・地域の医療機関の紹介
  - ・スポーツ医科学センターとの連携
  - ・健康増進施設、指定運動療法施設としての事業実施

## (2) スポーツ教室計画

### ア 趣旨

#### ●プールプログラム

プールプログラムは、近年高齢者の方が安全に取り組み、かつ効果的なプログラムとして、介護予防の観点からも有効であることで注目を集めています。

浮力・抵抗・水圧・水温といった水の特性を活かしたプールプログラムは、ひざや腰に負担がかからず、かつ自分にあったスピードを調節して行えることから、楽しく安全で効果的なトレーニングを行うことができます。

「もっと速く・もっと長く泳ぎたい」という方だけでなく、乳幼児から高齢者までの幅広い年齢層を想定し、水慣れ、水中運動、リラクゼーションあるいは健康作りの水中歩行や障がいのある方のリハビリテーション、一般的な水泳まで、目的に応じた多様なニーズ別プログラムを展開します。

なお、実施に当たっては、プールの個人利用・団体利用の状況に鑑み、教室と一般利用との両立を図ります。

#### ●スポーツプログラム

スポーツ・運動をしたくても、初めの一步を踏み出すことに躊躇する方は多いと考えます。そこで、スポーツを身近なものにさせていただけるよう、現在人気のヨガ・ピラティス・フラダンスなどは、1プログラム40～50分の都度利用で開催し、気軽に参加していただけるプログラム構成にします。

一般的なスポーツ施設で行われている武道種目や競技種目のスポーツ教室も充実した内容とコーチ陣で開催します。

その他、健康体操やスポーツ種目系のプログラムだけでなく、乳児を含む親子プログラムも取り入れます。これらの種目は、お客様のニーズに合わせて柔軟に実施します。

#### ●カルチャープログラム

お客様の要望を把握した上で文化系教室も実施します。

スポーツ種目のみに特化せず、スポーツ施設をこれまで利用しなかったお客様や妊娠中の方、ケガをされている方などにもご来館いただけるようなプログラムを企画開催します。



イ 具体的取組内容（実施事項）

● プールプログラム

No	教室名	対象者	種別	年間回数	会場			参加者	
					曜日	区分	室場	定員	1回参加料
1	キンダー	子供	事前	36	月	D	サブプール、メインプール	30人	1,050
2	キンダー	子供	事前	33	火	D	サブプール、メインプール	30人	1,050
3	キンダー	子供	事前	38	水	D	サブプール、メインプール	30人	1,050
4	キンダー	子供	事前	38	木	D	サブプール、メインプール	30人	1,050
5	キンダー	子供	事前	35	金	D	サブプール、メインプール	30人	1,050
6	児童Ⅰ	子供	事前	36	月	D	サブプール、メインプール	45人	1,050
7	児童Ⅰ	子供	事前	33	火	D	サブプール、メインプール	45人	1,050
8	児童Ⅰ	子供	事前	38	水	D	サブプール、メインプール	45人	1,050
9	児童Ⅰ	子供	事前	38	木	D	サブプール、メインプール	45人	1,050
10	児童Ⅰ	子供	事前	35	金	D	サブプール、メインプール	45人	1,050
11	児童Ⅱ	子供	事前	36	月	E	サブプール、メインプール	45人	1,050
12	児童Ⅱ	子供	事前	33	火	E	サブプール、メインプール	45人	1,050
13	児童Ⅱ	子供	事前	38	水	E	サブプール、メインプール	45人	1,050
14	児童Ⅱ	子供	事前	38	木	E	サブプール、メインプール	45人	1,050
15	児童Ⅱ	子供	事前	35	金	E	サブプール、メインプール	45人	1,050
16	上級	子供	事前	36	月	E	サブプール、メインプール	45人	1,050
17	上級	子供	事前	33	火	E	サブプール、メインプール	45人	1,050
18	上級	子供	事前	38	水	E	サブプール、メインプール	45人	1,050
19	上級	子供	事前	38	木	E	サブプール、メインプール	45人	1,050
20	上級	子供	事前	35	金	E	サブプール、メインプール	45人	1,050
21	しょうがい児親子水泳教室（5歳～小6）	親子	事前	23	土	B	サブプール、メインプール	10組	1,580
22	しょうがい児親子水泳教室（中学生以上）	親子	事前	23	土	B	サブプール、メインプール	10組	1,580
23	アーティスティックスイミング初級	一般	事前	23	土	E	サブ・メイン・ダイビングプール	50人	1,580
24	アーティスティックスイミング中級	一般	事前	23	土	EF	サブ・メイン・ダイビングプール	40人	1,580
25	アーティスティックスイミングシニア中級1	一般	事前	36	月	AB	サブ・メイン・ダイビングプール	40人	1,690
26	アーティスティックスイミングシニア中級2	一般	事前	38	水	F	サブ・メイン・ダイビングプール	30人	1,690
27	アーティスティックスイミングジュニア	子供	事前	38	水	E	サブ・メイン・ダイビングプール	30人	1,690
28	スキndaイビング初級	一般	事前	33	火	A	サブ・メイン・ダイビングプール	12人	1,170
29	スキndaイビング中級1	一般	事前	33	火	AB	サブ・メイン・ダイビングプール	24人	1,170
30	スキndaイビング中級2	一般	事前	33	火	B	サブ・メイン・ダイビングプール	12人	1,170
31	スキndaイビング上級	一般	事前	33	火	A	サブ・メイン・ダイビングプール	12人	1,170
32	飛込み	一般	事前	11	木	A	ダイビングプール	20人	1,580
33	飛込み	一般	事前	11	木	B	ダイビングプール	20人	1,580
34	飛込み	一般	事前	11	木	A	ダイビングプール	20人	1,580
35	飛込み	一般	事前	7	金	B	ダイビングプール	20人	1,580
36	飛込み	一般	事前	7	金	A	ダイビングプール	20人	1,580
37	飛込み	一般	事前	8	金	B	ダイビングプール	20人	1,580
38	飛込み	子供	事前	8	月	E	ダイビングプール	5人	1,580
39	飛込み	子供	事前	8	月	E	ダイビングプール	5人	1,580
40	スイムレッスン初心者	一般	事前	36	月	C	サブプール、メインプール	20人	1,050
41	スイムレッスン初心者	一般	事前	33	火	F	サブプール、メインプール	10人	1,050
42	スイムレッスン初心者	一般	事前	38	水	B	サブプール、メインプール	10人	1,050
43	スイムレッスン初心者	一般	事前	35	金	B	サブプール、メインプール	10人	1,050
44	スイムレッスン初級	一般	事前	36	月	B	サブプール、メインプール	20人	1,050
45	スイムレッスン初級	一般	事前	36	月	C	サブプール、メインプール	20人	1,050
46	スイムレッスン初級	一般	事前	38	水	B	サブプール、メインプール	20人	1,050
47	スイムレッスン初級	一般	事前	35	金	A	サブプール、メインプール	10人	1,050
48	スイムレッスン初級	一般	事前	35	金	B	サブプール、メインプール	20人	1,050
49	スイムレッスン初級	一般	事前	23	土	B	サブプール、メインプール	20人	1,050
50	スイムレッスン中級	一般	事前	36	月	A	サブプール、メインプール	20人	1,050
51	スイムレッスン中級	一般	事前	36	月	B	サブプール、メインプール	10人	1,050
52	スイムレッスン中級	一般	事前	33	火	F	サブプール、メインプール	20人	1,050
53	スイムレッスン中級	一般	事前	38	水	C	サブプール、メインプール	20人	1,050
54	スイムレッスン中級	一般	事前	38	木	F	サブプール、メインプール	20人	1,050
55	スイムレッスン中級	一般	事前	35	金	A	サブプール、メインプール	20人	1,050
56	スイムレッスン中級	一般	事前	35	金	C	サブプール、メインプール	20人	1,050
57	スイムレッスン中級	一般	事前	23	土	A	サブプール、メインプール	10人	1,050
58	スイムレッスン中級	一般	事前	23	土	B	サブプール、メインプール	10人	1,050
59	スイムレッスン上級	一般	事前	36	月	A	サブプール、メインプール	20人	1,050

60	スイムレッスン上級	一般	事前	36	月	B	サブプール、メインプール	30人	1,050
61	スイムレッスン上級	一般	事前	36	月	F	サブプール、メインプール	20人	1,050
62	スイムレッスン上級	一般	事前	33	火	C	サブプール、メインプール	30人	1,050
63	スイムレッスン上級	一般	事前	38	水	BC	サブプール、メインプール	30人	1,050
64	スイムレッスン上級	一般	事前	35	金	A	サブプール、メインプール	30人	1,050
65	スイムレッスン上級	一般	事前	35	金	C	サブプール、メインプール	30人	1,050
66	スイムレッスン上級	一般	事前	23	土	A	サブプール、メインプール	30人	1,050
67	スイムトレーニング	一般	事前	36	月	C	サブプール、メインプール	30人	1,050
68	スイムトレーニング	一般	事前	38	木	F	サブプール、メインプール	20人	1,050
69	スイムトレーニング	一般	事前	23	土	AB	サブプール、メインプール	30人	1,050
70	シニア水中健康教室	一般	事前	33	火	A	サブプール、メインプール	60人	1,050
71	シニア水泳教室初心者	一般	都度	38	木	C	サブプール、メインプール	10人	1,050
72	シニア水泳教室初級	一般	事前	38	木	C	サブプール、メインプール	20人	1,050
73	シニア水泳教室中級	一般	事前	38	木	B	サブプール、メインプール	20人	850
74	シニア水泳教室上級	一般	事前	38	木	B	サブプール、メインプール	20人	1,050
75	飛び込みタイム 大人	一般	都度	8	月	EF	ダイビングプール	20人	1,580
76	飛び込みタイム 子供	一般	都度	8	月	EF	ダイビングプール	20人	800
77	ウォーキング&ジョギング	一般	都度	36	月	AB	サブプール、メインプール	40人	850
78	はじめてアクア	一般	都度	36	月	BC	サブプール、メインプール	40人	850
79	やさしいアクア	一般	都度	33	火	AB	サブプール、メインプール	40人	850
80	アクア&エクササイズ	一般	都度	33	火	BC	サブプール、メインプール	40人	850
81	はじめてアクア	一般	都度	33	火	C	サブプール、メインプール	40人	850
82	アクアピクス	一般	都度	38	水	A	サブプール、メインプール	40人	850
83	はじめてハイドロ	一般	都度	38	水	AB	サブプール、メインプール	20人	850
84	はじめてウォーキング	一般	都度	38	水	BC	サブプール、メインプール	40人	850
85	ウォーク&エクササイズ	一般	都度	38	木	A	サブプール、メインプール	40人	850
86	アクアシェイブ	一般	都度	38	木	AB	サブプール、メインプール	40人	850
87	アクアピクス	一般	都度	38	水	AB	サブプール、メインプール	40人	850
88	都度クロール	一般	都度	33	火	B	サブプール、メインプール	20人	850
89	都度平泳ぎ	一般	都度	38	水	F	サブプール、メインプール	20人	850
90	都度平泳ぎ	一般	都度	38	木	BC	サブプール、メインプール	20人	850
91	都度バタフライ	一般	都度	35	金	BC	サブプール、メインプール	20人	850
92	都度クロール	一般	都度	35	金	F	サブプール、メインプール	20人	850
93	都度クロール	一般	都度	23	土	AB	サブプール、メインプール	20人	850
94	都度バタフライ	一般	都度	23	土	F	サブプール、メインプール	20人	850
95	アクアレッスン連続参加	一般	都度				サブプール、メインプール	-	220
96	スキンダイビングトレーニング	一般	都度	33	火	B	サブ・メイン・ダイビングプール	12人	1,170
97	プライベートレッスン	一般	都度	288		A~F	サブプール、メインプール	1人	3,300
98	特別教室 キンダー	子供	事前	17		C	サブプール、メインプール	24人	1,500
99	特別教室 児童	子供	事前	17		C	サブプール、メインプール	24人	1,500
100	特別教室 上級	子供	事前	17		D	サブプール、メインプール	24人	1,500
101	特別教室 ロングディスタンス	一般	事前	17		BC	サブプール、メインプール	12人	1,500
102	特別教室 クロール	一般	事前	17		BC	サブプール、メインプール	12人	1,500
103	特別教室 平泳ぎ	一般	事前	17		BC	サブプール、メインプール	12人	1,500
104	特別教室 背泳ぎ	一般	事前	17		BC	サブプール、メインプール	12人	1,500
105	特別教室 バタフライ	一般	事前	17		BC	サブプール、メインプール	12人	1,500
106	特別教室 アーティスティックスイミング初級	一般	事前	6		CD	サブ・メイン・ダイビングプール	20人	2,200
107	特別教室 アーティスティックスイミング中級	一般	事前	6		CD	サブ・メイン・ダイビングプール	20人	2,200
108	特別教室 アーティスティックスイミングシニア中級	一般	事前	12		CD	サブ・メイン・ダイビングプール	20人	2,200
109	特別教室 アーティスティックスイミングジュニア	一般	事前	6		CD	サブ・メイン・ダイビングプール	20人	2,200
110	特別教室 スクーバダイビング	一般	事前	12		AB	サブ・メイン・ダイビングプール	12人	3,000
111	サーキットトレーニング	一般	都度	45	月	AB	旧レストランスペース	5人	540
112	サーキットトレーニング	一般	都度	45	火	AB	旧レストランスペース	5人	540
113	サーキットトレーニング	一般	都度	45	水	AB	旧レストランスペース	5人	540
114	サーキットトレーニング	一般	都度	45	水	AB	旧レストランスペース	5人	540
115	サーキットトレーニング	一般	都度	45	木	AB	旧レストランスペース	5人	540
116	サーキットトレーニング	一般	都度	45	金	AB	旧レストランスペース	5人	540

●スポーツプログラム定期

No.	教室名	種別	対象		定員	期数	回数	曜日	区分	会場	参加料 (1回単価)
			親子等で募集単位が組の場合	※							
1	1歳児親子体操	事前	1歳児とその親	※	16	3	31	火	A	多目的ホール	1,050
2	2歳児親子体操	事前	2歳児とその親	※	16	3	31	火	AB	多目的ホール	1,050
3	2歳児親子体操	事前	2歳児とその親	※	16	3	38	木	A	多目的ホール	1,050
4	3歳児親子体操	事前	3歳児とその親	※	16	3	38	木	AB	多目的ホール	1,050
5	幼児バレエ	事前	4・5歳児		24	3	37	月	D	多目的ホール	1,050
6	小学生バレエ(入門)	事前	子ども		24	3	37	月	DE	多目的ホール	1,150
7	小学生バレエ(初級)	事前	子ども		24	3	37	月	E	多目的ホール	1,150
8	子ども卓球小学1~3年	事前	子ども		12	3	27	火	D	会議室1	1,270
9	子ども卓球小学4~6年	事前	子ども		24	3	31	火	DE	多目的ホール	1,270
10	ヒップホップ小学1・2年	事前	子ども		25	3	34	金	D	多目的ホール	1,050
11	ヒップホップ小学3・4年	事前	子ども		25	3	34	金	DE	多目的ホール	1,050
12	ヒップホップ小学5~中学生	事前	子ども		25	3	34	金	E	多目的ホール	1,050
13	ビーコルバスケ 中・高生	事前	子ども		25	3	28	火	F	サブアリーナ	2,100
14	チア・リトル	事前	子ども		24	3	29	土	C	多目的ホール	2,100
15	チア・キッズⅠ	事前	子ども		24	3	29	土	CD	多目的ホール	2,100
16	チア・キッズⅡ	事前	子ども		24	3	29	土	D	多目的ホール	2,100
17	チア・ジュニア	事前	子ども		24	3	29	土	DE	多目的ホール	2,100
18	ジュニアバレーボール	事前	子ども		24	3	34	金	EF	サブアリーナ	1,580
19	ボールでチャレンジ	事前	子ども		20	3	34	金	DE	サブアリーナ	1,580
20	幼児体育 火(年少)	事前	子ども		25	3	31	火	D	多目的ホール	1,050
21	幼児体育 火(年中・年長)	事前	子ども		25	3	31	火	D	多目的ホール	1,050
22	幼児体育 水(年中・年長)	事前	子ども		25	3	36	水	D	多目的ホール	1,050
23	幼児体育 木(年中・年長)	事前	子ども		25	3	38	木	D	多目的ホール	1,050
24	児童体育 水(小学1・2年)	事前	子ども		25	3	36	水	D	多目的ホール	1,050
25	児童体育 木(小学1・2年)	事前	子ども		25	3	38	木	D	多目的ホール	1,050
26	器械体操 水(小学3~6年)	事前	子ども		25	3	36	水	E	多目的ホール	1,050
27	体操チャレンジコース 木(小学3~6年)	事前	子ども		25	3	38	木	E	多目的ホール	1,050
28	新体操 幼児(4・5歳児)	事前	子ども		25	3	34	金	D	サブアリーナ	1,050
29	新体操 小学生	事前	子ども		25	3	34	金	DE	サブアリーナ	1,050
30	サッカー-幼児 月	事前	子ども		20	3	36	月	D	サブアリーナ	1,050
31	サッカー-幼児 火	事前	子ども		20	3	28	火	D	サブアリーナ	1,050
32	サッカー-幼児 水	事前	子ども		20	3	38	水	D	サブアリーナ	1,050
33	サッカー-小学1・2 月	事前	子ども		26	3	36	月	DE	サブアリーナ	1,050
34	サッカー-小学1・2年 火	事前	子ども		26	3	28	火	DE	サブアリーナ	1,050
35	サッカー-小学1・2年 水	事前	子ども		26	3	38	水	DE	サブアリーナ	1,050
36	サッカー-小学1・2年 木	事前	子ども		26	3	38	木	D	サブアリーナ	1,050
37	サッカー-小学3・4年 月	事前	子ども		26	3	36	月	E	サブアリーナ	1,170
38	サッカー-小学3・4年 火	事前	子ども		26	3	28	火	E	サブアリーナ	1,170
39	アドバンスコース3・4年 水	事前	子ども		26	3	38	水	E	サブアリーナ	1,170
40	サッカー-小学3・4年 木	事前	子ども		26	3	38	木	DE	サブアリーナ	1,170
41	サッカー-小学5・6年アドバンスコース 木	事前	子ども		26	3	38	木	EF	サブアリーナ	1,270

42	基礎代謝をあげる体幹&エクササイズ&ストレッチ	事前	一般		26	3	34	金	C	多目的ホール	1,050
43	気功太極拳	事前	一般		40	3	38	水	C	サブアリーナ	740
44	リフレッシュ健康	事前	一般		40	3	34	金	A	サブアリーナ	740
45	フラダンス	事前	一般		40	3	34	金	BC	サブアリーナ	850
46	心体義塾	事前	一般		15	3	36	月	A	サブアリーナ	1,050
47	大人のバレエ（入門）	事前	一般		28	4	38	水	B	多目的ホール	1,050
48	大人卓球	事前	一般		28	3	28	火	C	サブアリーナ	1,050
49	バドミントン	事前	一般		20	3	34	金	C	サブアリーナ	1,050
50	中高生バレーボール	事前	一般		20	3	34	金	F	サブアリーナ	2,100
51	バレトン	事前	一般		26	3	34	金	AB	多目的ホール	1,050
52	チェアピラティス	事前	一般		15	3	29	金	C	会議室1	1,050
53	ノルディックウォーキング	事前	一般		15	3	32	水	D	会議室1	850
54	モーニングテニスⅠ 月	事前	一般		25	3	36	月	A	多目的コート	2,110
55	モーニングテニスⅠ 火	事前	一般		25	3	28	火	A	多目的コート	2,110
56	モーニングテニスⅠ 水	事前	一般		25	3	38	水	A	多目的コート	2,110
57	モーニングテニスⅠ 木	事前	一般		25	3	38	木	A	多目的コート	2,110
58	モーニングテニスⅠ 金	事前	一般		25	3	34	金	A	多目的コート	2,110
59	モーニングテニスⅡ 月	事前	一般		25	3	36	月	AB	多目的コート	2,110
60	モーニングテニスⅡ 火	事前	一般		25	3	28	火	AB	多目的コート	2,110
61	モーニングテニスⅡ 水	事前	一般		25	3	38	水	AB	多目的コート	2,110
62	モーニングテニスⅡ 木	事前	一般		25	3	38	木	AB	多目的コート	2,110
63	モーニングテニスⅡ 金	事前	一般		25	3	34	金	AB	多目的コート	2,110
64	ナイトテニス 月	事前	一般		24	3	36	月	F	多目的コート	2,110
65	ナイトテニス 火	事前	一般		24	3	28	火	EF	多目的コート	2,110
66	ナイトテニス 水	事前	一般		24	3	38	水	EF	多目的コート	2,110
67	ナイトテニス 木	事前	一般		24	3	38	木	F	多目的コート	2,110
68	ジュニアテニス1部 月	事前	子ども		24	3	36	月	D	多目的コート	1,800
69	ジュニアテニス1部 火	事前	子ども		24	3	28	火	D	多目的コート	1,800
70	ジュニアテニス1部 水	事前	子ども		24	3	38	水	D	多目的コート	1,800
71	ジュニアテニス1部 木	事前	子ども		24	3	38	木	D	多目的コート	1,800
72	ジュニアテニス2部 月	事前	子ども		24	3	36	月	E	多目的コート	1,800
73	ジュニアテニス2部 火	事前	子ども		24	3	28	火	E	多目的コート	1,800
74	ジュニアテニス2部 水	事前	子ども		24	3	38	水	E	多目的コート	1,800

●スポーツプログラム当日

No.	教室名	種別	対象		定員	期数	回数 (年)	曜日	区分	会場	参加料 (1回単価)
			親子等で募集 単位が組の場合 ※	※							
1	月 ズンバ	都度	一般		40	4	36	月	A	サブアリーナ	530
2	月 ヨガ	都度	一般		40	4	36	月	B	サブアリーナ	530
3	月 ビューティーコンディショニング	都度	一般		26	4	37	月	A	多目的ホール	530
4	月 親子ピラティス	都度	一般		15	4	29	月	B	会議室1	850
5	月 中・高生限定バスケットボール	都度	中高生		24	4	36	月	EF	サブアリーナ	530
6	月 バスケットボールタイム	都度	一般		30	4	36	月	F	サブアリーナ	530
7	火 シェイプアップヨガ	都度	一般		40	4	28	火	A	サブアリーナ	530
8	火 はじめてエアロ	都度	一般		40	4	28	火	AB	サブアリーナ	530
9	火 姿勢調整ピラティス	都度	一般		40	4	28	火	B	サブアリーナ	530
10	火 めぐりヨガ	都度	一般		26	4	31	火	C	多目的ホール	530
11	水 チャレンジエアロ	都度	一般		40	4	38	水	A	サブアリーナ	530
12	水 骨盤矯正ヨガ	都度	一般		40	4	38	水	B	サブアリーナ	530
13	水 ピラティス	都度	一般		26	4	36	水	A	多目的ホール	530
14	水 大人のバレエ (初中級)	都度	一般		26	4	36	水	BC	多目的ホール	850
15	水 バレーボールタイム	都度	一般		30	4	38	水	F	サブアリーナ	530
16	水 テニスタイム	都度	一般		20	4	38	水	C	多目的コート	1,050
17	木 ファイティングキック	都度	一般		40	4	38	木	A	サブアリーナ	530
18	木 ステップドックス	都度	一般		40	4	38	木	AB	サブアリーナ	530
19	木 エアロ&ストレッチ	都度	一般		40	4	38	木	B	サブアリーナ	530
20	木 シニアヨガ	都度	一般		26	4	38	木	C	多目的ホール	530
21	木 個人ミニサッカー	都度	一般		30	4	38	木	F	サブアリーナ	530
22	木 テニスタイム	都度	一般		20	4	38	木	BC	多目的コート	1,050
23	金 ボクサタイム	都度	一般		40	4	34	金	B	サブアリーナ	530
24	金 ピラティス	都度	一般		26	4	34	金	A	多目的ホール	530
25	金 ボディケアストレッチ	都度	一般		26	4	34	金	B	多目的ホール	530
26	金 パワーヨガ (新規)	都度	一般		26	4	34	金	CD	多目的ホール	530
27	金 ズンバ (新規)	都度	一般		26	4	34	金	F	多目的ホール	530
28	土 ズンバ	都度	一般		40	4	22	土	A	サブアリーナ	530
29	土 みんなでエアロ	都度	一般		40	4	22	土	AB	サブアリーナ	530
30	土 ヨガ	都度	一般		40	4	22	土	B	サブアリーナ	530
31	土 フットサルタイム	都度	一般		30	4	22	土	EF	サブアリーナ	530

●スポーツプログラム夏休み

No.	教室名	種別	対象		定員	回数	曜日	区分	会場	参加料 (1回単価)
			親子等で募集 単位が組の場合 ※	※						
1	気功太極拳	定期	一般		40	5	水	C	サブアリーナ	740
2	心体義塾	定期	一般		15	1	月	A	会議室1	1,050
3	バドミントン	定期	一般		20	3	金	A	サブアリーナ	1,050
4	大人卓球	定期	一般		12	3	火	B	会議室1	1,530
5	子供卓球 (1~3年)	定期	小学生		12	2	火	D	会議室1	1,270
6	子供卓球初心者 (4~6年)	定期	小学生		24	5	火	E	多目的ホール	1,270
7	ビーコルバスケ (1~3年生)	定期	小学生		50	3	火水木	A	サブアリーナ	1,270
8	ビーコルバスケ (4~6年生)	定期	小学生		50	3	火水木	B	サブアリーナ	1,270
9	チアI	定期	年少~年長		24	4	土	C	多目的ホール	1,580
10	チアII	定期	小学生~中学生		24	4	土	CD	多目的ホール	1,580
11	ボールでチャレンジ年中・年長	定期	年中・年長		20	4	月~木	C	サブアリーナ	1,580
12	ボールでチャレンジ小1・2年生	定期	小学1・2年		20	4	月~木	CD	サブアリーナ	1,580
13	ジュニアバレーボール	定期	小学3~6年		24	4	月~木	D	サブアリーナ	1,580
14	中高生バレーボール	定期	中・高校生		24	4	月~木	E	サブアリーナ	1,580

15	親子体操 年少	定期	年少と保護者		30	2	火・水	A	多目的ホール	1,050
16	親子体操 年中	定期	年少と保護者		30	2	火・水	AB	多目的ホール	1,050
17	親子体操 年長	定期	年長と保護者		30	2	火・水	B	多目的ホール	1,050
18	年少児体育Aコース	定期	年少		25	4	火～金	A	多目的ホール	1,050
19	年少児体育Bコース	定期	年少		25	4	火～金	A	多目的ホール	1,050
20	跳箱鉄棒Cコース I	定期	年中・年長		25	4	火～金	AB	多目的ホール	1,050
21	跳箱鉄棒Cコース II (新設)	定期	年中・年長		25	4	火～金	AB	多目的ホール	1,050
22	跳箱鉄棒Dコース	定期	年中・年長		25	4	火～金	AB	多目的ホール	1,050
23	跳箱鉄棒Eコース I	定期	小学1-3		25	4	火～金	BC	多目的ホール	1,050
24	跳箱鉄棒Eコース II (新設)	定期	小学1-3		25	4	火～金	BC	多目的ホール	1,050
25	跳箱鉄棒Fコース I	定期	小学1-3		25	4	火～金	BC	多目的ホール	1,050
26	跳箱鉄棒Fコース II (新設)	定期	小学1-3		25	4	火～金	BC	多目的ホール	1,050
27	器械体操Gコース	定期	小学1-3		25	4	火～金	CD	多目的ホール	1,050
28	器械体操Hコース	定期	小学1-3		25	4	火～金	CD	多目的ホール	1,050
29	器械体操Iコース	定期	小学4-6		25	4	火～金	D	多目的ホール	1,050
30	サッカー-幼児A	定期	4・5歳児		20	4	火～金	D	サブアリーナ	1,050
31	サッカー-幼児B	定期	4・5歳児		20	4	火～金	D	サブアリーナ	1,050
32	サッカー-小学1・2C	定期	小学1・2年		26	4	火～金	D	サブアリーナ	1,050
33	サッカー-小学1・2D	定期	小学1・2年		26	4	火～金	DE	サブアリーナ	1,050
34	サッカー-小学1・2E	定期	小学1・2年		26	4	火～金	DE	サブアリーナ	1,050
35	サッカー-小学3・4年F	定期	小学1・2年		26	4	火～金	DE	サブアリーナ	1,050
36	サッカー-小学3・4年G	定期	小学3・4年		26	4	火～金	E	サブアリーナ	1,170
37	サッカー-小学3・4年H	定期	小学3・4年		26	4	火～金	EF	サブアリーナ	1,170
38	サッカー-小学5・6年 I	定期	小学5・6年		26	4	火～金	EF	サブアリーナ	1,270
39	ジュニアテニスA	定期	小学生-中学生		30	4	月～木	E	多目的コート	1,050
40	ジュニアテニスB	定期	小学生-中学生		30	4	月～木	E	多目的コート	1,050
41	ナイトテニスC	定期	一般		30	4	月～木	EF	多目的コート	1,580
42	ナイトテニスD	定期	一般		30	4	月～木	EF	多目的コート	1,580

●カルチャープログラム定期

No.	教室名	種別	対象		定員	期数	回数(年)	曜日	区分	会場	参加料(1回単価)
			親子等で募集単位が組の場合	※							
1	楽々サックス1(2)	事前	中学生以上の男女		10	3	28	月	EF	会議室1	2,100
2	楽々サックス2(3)	事前	中学生以上の男女		10	3	28	月	F	会議室1	2,100
3	初級英会話(月)	事前	18歳以上の男女		8	3	28	月	A	会議室3	1,580
4	おもてなし英会話(月)	事前	18歳以上の男女		8	3	28	月	AB	会議室3	1,580
5	キッズえいご(年少年中)	事前	3～4歳児		6	3	28	月	CD	会議室2	1,270
6	キッズえいご(年中年長)	事前	4～5歳児		6	3	28	月	D	会議室2	1,270
7	パーソナルカラー	事前	18歳以上の男女		8	3	9	火	AB	会議室3	1,580
8	声楽 I	事前	一般		15	3	25	火	A	会議室1	1,050
9	声楽 II	事前	一般		10	3	25	火	AB	会議室1	1,050
10	ボイストレーニング	事前	一般		5	3	25	火	B	会議室1	2,630
11	韓国語 入門	事前	一般		8	3	28	火	B	会議室2	2,100
12	韓国語 初級	事前	一般		8	3	28	火	BC	会議室2	2,100
13	韓国語 中級	事前	一般		8	3	28	火	CD	会議室2	2,100
14	絵画造形 1-3年(水)	事前	1-3年		8	3	33	水	D	会議室3	1,270
15	絵画造形 4-6年(水)	事前	4-6年		8	3	33	水	DE	会議室3	1,470
16	こども将棋 入門	事前	5歳児から小学生		10	3	27	木	D	会議室1	1,580
17	こども将棋 初級	事前	5歳児から小学生		10	3	27	木	DE	会議室1	1,580
18	日常英会話(木)	事前	18歳以上の男女		8	3	27	木	A	会議室1	1,580
19	楽しく話そう英会話(木)	事前	18歳以上の男女		8	3	27	木	AB	会議室1	1,580
20	旅行英会話(木)	事前	18歳以上の男女		8	3	27	木	B	会議室1	1,580
21	ハワイアンキルト ベーシック	事前	一般		8	3	18	木	AB	会議室2	2,100

22	声楽 トスティ	事前	一般		8	3	34	木	C	会議室2	2,100
23	声楽 アフタヌーン・コーラス	事前	一般		8	3	34	木	CD	会議室2	1,050
24	声楽 ボイストレーニング	事前	一般		5	3	34	木	DE	会議室2	2,630
25	声楽 ナイトコーラス	事前	一般		8	3	34	木	EF	会議室2	1,050
26	カリグラフィ①	事前	一般		8	3	11	木	AB	会議室3	1,680
27	カリグラフィ②	事前	一般		8	3	11	木	BC	会議室3	1,680
28	絵画造形 4・5歳児(木)	事前	4・5歳児		6	3	31	木	D	会議室3	1,270
29	絵画造形 1-3年(木)	事前	1-3年		8	3	31	木	DE	会議室3	1,270
30	ハワイアンキルト ビギナーズ	事前	一般		8	3	18	金	AB	会議室2	2,100
31	絵画造形 4・5歳児(金)	事前	4・5歳児		6	3	28	金	D	会議室3	1,270
32	絵画造形 1-3年(金)	事前	1-3年		8	3	28	金	DE	会議室3	1,270
33	はじめての日本画/気ままに楽しむ絵画(金)	事前	一般		8	3	28	金	BC	会議室3	1,580
34	チャレンジ英会話(土)	事前	18歳以上の男女		8	3	24	土	A	会議室2	1,580
35	話す・役立つ英会話(土)	事前	18歳以上の男女		8	3	24	土	B	会議室2	1,580
36	英会話実践編(土)	事前	18歳以上の男女		8	3	24	土	AB	会議室2	1,580
37	初級英会話(土)	事前	18歳以上の男女		8	3	19	土	C	会議室3	1,580
38	グルーデコ	事前	18歳以上の男女		4	3	6	水	AB	会議室2	2,100
39	親子フラワーアレンジ	事前	年中から小学生の児童と保護者	※	6	3	3	土	AB	会議室3	2,100
40	フラワーアレンジ 単発	事前	一般		8	3	3	金	AB	会議室3	1,580
41	骨格スタイリング・整理収納	事前	一般		8	3	12	水	AB	会議室2	1,680
42	新教室(ホロスコフ)	事前	一般		8	3	28	月	A	会議室2	2,100
43	新教室(コヒー講座学)	事前	一般		8	3	6	土	A	会議室3	2,300
44	絵画造形 1日教室	事前	3歳児～小学生		8	1	1	土	AB	会議室3	2,300
45	絵画造形 1日教室	事前	3歳児～小学生		8	1	1	土	BC	会議室3	2,300

●カルチャープログラム 夏休み

1	夏絵画造形 1		小学生		8	1	2	火	AB	会議室3	1,900
2	夏絵画造形 2		小学生		8	1	2	水	AB	会議室3	1,900
3	夏絵画造形 3		小学生		8	1	2	木	AB	会議室3	1,900
4	夏絵画造形 4		小学生		8	1	2	火	C	会議室3	1,900
5	夏絵画造形 5		小学生		8	1	2	水	C	会議室3	1,900
6	夏絵画造形 6		小学生		8	1	2	木	C	会議室3	1,900
7	夏絵画造形 7		小学生		8	1	2	金	C	会議室3	1,900
8	夏絵画造形 8		小学生		8	1	2	火	D	会議室3	1,900
9	夏絵画造形 9		小学生		8	1	2	水	D	会議室3	1,900
10	夏絵画造形 10		小学生		8	1	2	木	D	会議室3	1,900
11	夏絵画造形 11		小学生		8	1	2	金	D	会議室3	1,900
12	夏絵画造形 15		幼児		8	1	1	水	B	会議室3	1,900
13	夏絵画造形 16		幼児		8	1	1	木	B	会議室3	1,900
14	夏絵画造形 17		幼児		8	1	1	金	C	会議室3	1,900
15	竹細工教室 1		小学生		8	1	1	土	AB	会議室3	1,900
16	竹細工教室 2		小学生		8	1	1	土	AB	会議室3	1,900
17	楽々アンサンブルナイト		中学生以上の男女		12	1	2	月	F	会議室1	3,150
18	夏のゴスペル		18歳以上男女		8	1	3	木	C	会議室2	2,100
19	夏の二重唱		18歳以上男女		8	1	3	木	CD	会議室2	1,050
20	夏のボイストレーニング		18歳以上男女		5	1	3	木	DE	会議室2	2,630
21	夏のナイトコーラス		18歳以上男女		9	1	3	木	EF	会議室2	1,050
22	夏のキッズえいご		年少年中		8	1	1	月	A	会議室2	1,270
23	夏のキッズえいご		年中年長		8	1	1	月	B	会議室2	1,270
24	夏の大人声楽		一般		8	1	3	火	A	会議室1	1,050
25	夏のミュージカル曲		18歳以上男女		8	1	3	火	AB	会議室1	1,050
26	夏のボイストレーニング		18歳以上男女		5	1	3	火	BC	会議室1	2,630

●横浜国際プール記録会

普段、プールを利用して水泳の練習をしているお客様や水泳競技を目指して練習をしている方に練習の成果を確認出来る機会を提供します。

また、（公財）日本水泳連盟の「泳力検定」を同時に実施し、公的資格取得の機会を提供します。

開催回数　：　年間 3～5 回　（近年、記録会参加者数も増加傾向にあり、ニーズに合わせて実施回数も柔軟に対応します。）



### (3) 自主事業計画

#### ア 趣旨

施設特性と新たな活用方法の検証、利用者の目的、負担、事業内容等のニーズを分析するとともに、社会の動きや関連政策動向を注視したプログラム改編を行い、具体的に実現性の高い自主事業を実施します。

また、自主事業における収支差額の一部を指定管理事業に還元します。

#### イ 具体的取組内容（実施事項）

- 年末年始休館日の縮小
  - ・年末年始の休館日の2日間または3日間で、メインアリーナイベント利用等で開館
- パントリーでのコンビニ（売店）営業
- 針灸・マッサージコーナーの設置
- ボディケアルームの設置
- 地域情報掲示板の設置
- スポーツショップの営業
- レンタル用具・レンタルロッカーの充実
- 歳時記イベントの実施
- 貴重品ロッカーの設置
- 市内プロスポーツチームとの協働事業の展開

(4) 大規模スポーツイベントの誘致計画

ア 趣旨

私たちは、下図の「誘致活動マネジメントサイクル」にて、大規模イベント誘致が継続的に行われるように、最善を尽くします。

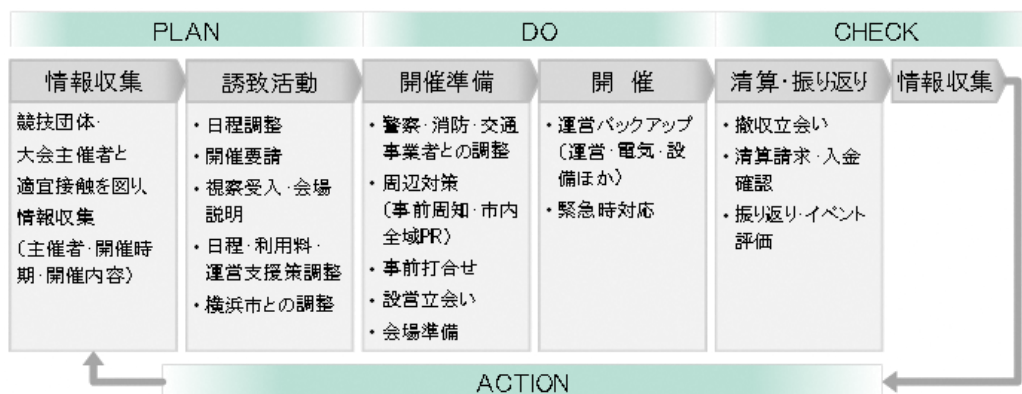
中央競技団体との接触を継続することで、大会開催地に関する情報を収集します。情報は横浜市のスポーツイベント誘致担当課と共有を図りながら、中央競技団体が本施設を選択しやすいよう、横浜市の誘致活動に協力していきます。

私たちの最大の強みは、JOC や公益財団法人日本水泳連盟をはじめとする各種スポーツ競技団体との強固なネットワークです。

毎年、中央競技団体への訪問を継続し、20 を超える中央競技団体とのネットワークをより強固にし、大規模イベント・大会の誘致・開催に努めます。

イ 具体的取組内容（実施事項）

- 中央競技団体の協力による大規模大会の誘致
- 過去の大規模大会主催者やイベンターへの利用打診



## 5 施設管理について

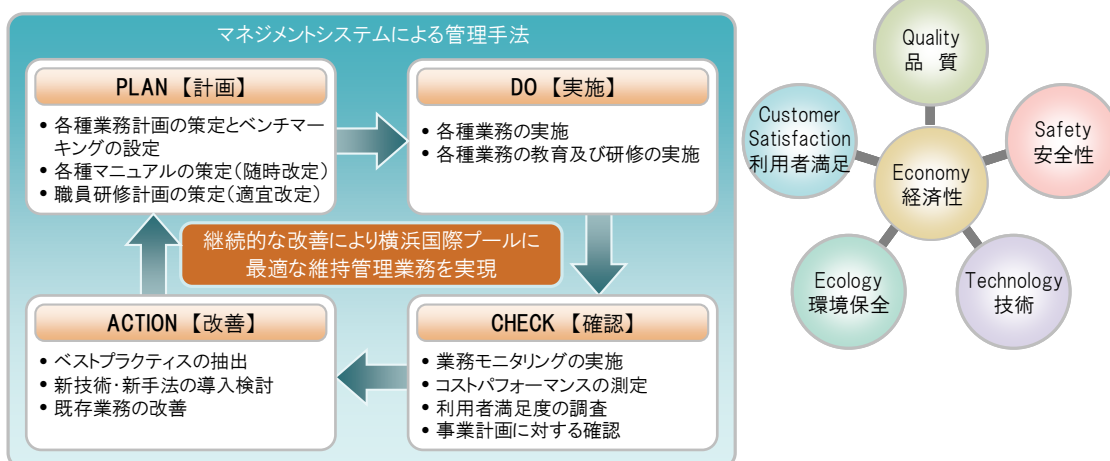
横浜国際プールは、子どもから高齢者まで幅広い年齢の方々が年間を通じて利用する「横浜市民の財産」であることを認識し、常に安全・安心・快適な施設を提供します。

私たちは、平成23年に発生した東日本大震災の経験から、細部にわたり施設設備に精通してきた実績をもとに、安全に配慮した適切な維持管理計画を立案実行します。2020年の東京オリンピック・パラリンピックを迎えるこの期間において、万全な協力支援体制ができるよう施設設備を高レベルで維持します。

### ● LCM（ライフサイクルマネジメント）の導入実施

本業務における要求水準及び関係法令等を遵守し、長期にわたり安定した業務品質を確保するために、LCMの考え方を導入し、「品質」「安全性」「技術」「環境保全」「利用者満足」の5つの要素それぞれの向上に重点を置きます。

また、経済性を考慮しつつ、マネジメントシステムに基づいたPDCAを実施します。



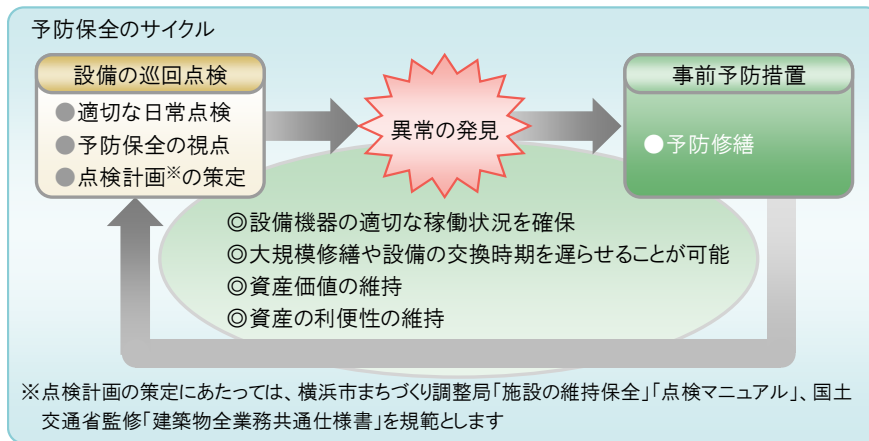
### (1) 点検計画

法定点検及び初期性能・機能保持のため、「維持保全の手引き」及び「設備点検マニュアル」に基づき、年1回以上運転中の機器を停止し、外観点検、機能点検、機器動作特性試験、整備業務を的確に行います。

その際に、点検及び正常に機能しない場合の対応等については、緊急性に基づき速やかに対応し、横浜市へ報告します。

大規模な設備機器を抱える横浜国際プールは、設備機器の計画に基づいた定期的な点検、予防修繕実施の有無が、各設備機器の寿命に大きな影響を与えます。

常に予防保全の視点に立ち、日常巡回点検を行います。これによりトラブル発生前の対処が可能となり、トラブルの発生を抑えることができます。



各設備機器は、利用の状況により、それぞれ固有の汚損事象が発生します。点検、修繕、交換時に付着した油が劣化し、腐食したものや、照明に付着し熱で焼き付いた埃などといった汚損事象の放置は、設備機器の短命化の一因となります。

私たちは、すべての機器について管理状況を把握し、必要なものはオーバーホール、清掃し、設備機器の長寿命化を図ります。

● 建築物・設備保守点検計画

年度保全計画表

施設名称		年度保全計画表												備考 (法定・根拠等)			
横浜国際プール																	
大項目	中項目	作業名称	年 点件数	定期点検スケジュール												備考	
				4月	5月	6月	7月	8月	9月	10月	11月	12月	1月	2月	3月		
保守点検 清掃等 (委託)	定期点検	衛生保守点検	1式	●	●	●	●	●	●	●	●	●	●	●	●		
	定期点検	衛生メインプール保守点検	1式	●	●	●	●	●	●	●	●	●	●	●	●		環境衛生法
	定期点検	衛生サブプール保守点検	1式	●	●	●	●	●	●	●	●	●	●	●	●		環境衛生法
	定期点検	温水ボイラー保守点検	3式						●						●		労働安全基準法
	定期点検	サブプール水抜き保守点検	1式		●												環境衛生法
	定期点検	可動床装置保守点検	1式		●						●						
	定期点検	可動床・移動壁設備保守点検	1式		●							●					
	定期点検	月別水質検査	1式	●	●	●	●	●	●	●	●	●	●	●	●	●	環境衛生法
	定期点検	メインプール仕様転換	1式	●							●						
	定期点検	テニスマット設置・撤去	1式	●	(撤去)						●	(設置)					
	定期点検	中央監視装置保守点検	1式					●							●		
	定期点検	直流電源装置保守点検	1式					●							●		電気事業法
	定期点検	受変電設備保守	1式												●		電気事業法
	定期点検	空調設備保守点検	1式	◎	◎	◎	◎	◎	◎	◎	◎	◎	◎	◎	◎	◎	
	定期点検	(冷暖房切替)	1式	●	(冷房)								●	(暖房)			
	定期点検	照明制御設備保守	1式							●							
	定期点検	非常用発電設備保守	1式							●							
	定期点検	エレベーター設備保守点検	1式	●	●	●	●	●	●	●	●	●	●	●	●	●	建築基準法
	定期点検	フォークリフト保守点検	1式							●							● 労働安全基準法
	定期点検	自動ドア設備保守点検	1式		●				●			●					労働安全基準法
	定期点検	吊物機構保守点検	1式	●			●				●				●		
	定期点検	移動ゴンドラ・昇降リフト保守点検	1式	●			●				●				●		労働安全基準法
	定期点検	重量シャッター保守	1式									●					
	定期点検	水道水(給水)27項目検査	1式					●									環境衛生法(水道水)
	定期点検	水道水(給水)15項目検査	1式					●									環境衛生法(水道水)
	定期点検	煤煙濃度測定	1式					●							●		環境衛生法
	定期点検	雑排水槽清掃	1式							●					●		環境衛生法
	定期点検	受水槽・貯湯槽清掃	1式	●													環境衛生法
	定期点検	ねずみ害虫点検駆除	1式			●											環境衛生法
	定期点検	消毒業務	1式		●							●					環境衛生法
	定期点検	音響・放送設備保守点検	1式	●						●							
	定期点検	大型映像設備等保守点検	1式	●						●							
	定期点検	案内表示等保守点検	1式	●						●							
	定期点検	計時・計測等保守点検	1式	●						●							
	定期点検	電話設備保守点検	1式				—										
	定期点検	消防設備点検	1式				●								●		消防法
	定期点検	排煙窓設備点検	1式								●						建築基準法
	定期点検	非常放送設備点検	1式														消防法
	定期点検	ガス設備点検	1式								●						消防法
	定期点検	漏水装置保守点検	1式		●				●			●			●		
	定期点検	券売機保守点検	1式	●						●					●		
	定期点検	トレーニング・体育館内機器保守点検	1式		●							●					
	その他委託	省エネ調査	1式	●	●	●	●	●	●	●	●	●	●	●	●	●	
	その他委託	修繕および交換委託費	1式	●	●	●	●	●	●	●	●	●	●	●	●	●	
	保守点検 清掃等 (自主)	検針・点検	給排水衛生設備検針・点検	1式	●	●	●	●	●	●	●	●	●	●	●	●	環境衛生法
検針・点検		電気設備自主検針・点検	1式	●	●	●	●	●	●	●	●	●	●	●	●	環境衛生法	
検針・点検		空調設備自主検針・点検	1式	●	●	●	●	●	●	●	●	●	●	●	●	環境衛生法	
保守点検		防水シート他自主点検	1式			●						●				建築基準法	
保守点検		壁・窓・コーキング等	1式			●						●				建築基準法	
定期検査		日常水質管理(毎日)	1式	●	●	●	●	●	●	●	●	●	●	●	●	環境衛生法	
定期検査		残留塩素濃度測定(毎日)	1式	●	●	●	●	●	●	●	●	●	●	●	●	環境衛生法	
定期検査		空気環境測定	1式		●		●		●		●		●		●	環境衛生法	
定期検査		害虫生息調査及び駆除	1式	●		●		●		●		●		●		環境衛生法	
その他		定期特別清掃	1式	●	●	●	●	●	●	●	●	●	●	●	●		

## (2) 修繕計画

### ア 趣旨

日常点検・定期保守点検・修繕経過などで得た情報を基に、設置メーカー及び専門業者との情報交換・検討会を重ね、最低限の修繕経費での効果的かつ有効的な投資（出費）を図るため、単年度及び中長期的の計画を策定し実施します。

### イ 具体的取組内容（実施事項）

NO.	修繕内容	業者名
1	冷温水発生機冷却水室修繕(RH-1)	川本工業
2	抽気センサー交換(2台)	川本工業
3	パラジウムセル交換	川本工業
4	バーナーモータ交換	川本工業
5	冷却水入口配管室腐食修繕	川本工業
6	燃焼コントロールモーター交換	川本工業
7	AHUモータベアリング交換	タニヤマ技研
8	AHU—13インバータ交換	タニヤマ技研
9	AHU-1234加湿器整備	タニヤマ技研
10	各空調機のVベルト交換	タニヤマ技研
11	吸排風機修繕	タニヤマ技研
12	灌水用加圧給水ポンプ修繕	タニヤマ技研
13	中央監視コントローラ不具合修理	川本工業
14	MP強制シャワー電磁弁交換	川本工業
15	SP系統コントローラ交換	川本工業
16	温浴1コントローラ交換	川本工業
17	熱源室ガス漏れ警報器交換	川本工業
18	屋外給水配管工事	川本工業
19	サブプール天井照明安定器交換	協立電気
20	廊下4照明器具交換	協立電気
21	サブプール観客席照明器具交換	協立電気
22	運動浴天井系照明器具交換	協立電気
23	ITV映像分配装置修理	通信設備
24	ITV監視盤バッテリー交換	通信設備
25	消防設備不具合修理(令2年度分)	丸一防災
26	消防設備不具合修理令3i年度2回)	丸一防災
27	ジャグジー高濃度配管洗浄	東西化学
28	自動ドア不具合修繕	ナブコ
29	シャッター不具合修繕	東洋シャッター
30	レストランガス遮断弁交換	東京ガス
31	SA、TR室温度調節機交換	レオナード商会
32	SP流量計交換	トースイ
33	SP身障者観客席床修繕	名取工業
34	EV5号機敷居腐食交換	三菱EV
35	錠交換他	シブヤ
36	TR室トイレドア修繕	シブヤ
37	洗面台不具合修理	吉田工業
38	非常用発電機燃料補給	明電エンジニアリング

(3) 清掃計画

ア 趣旨

日常清掃や定期清掃はもちろんのこと、臨時清掃も適宜実施し、いつまでも快適な施設づくりを目指します。

お客様に気持ちよく来館していただけるように、床面は光沢を重視し清掃します。日々の清掃で付着物を発見した際には、即時に取り除き、それが不可能な場合は、維持管理統括責任者に報告し、定期清掃時に剥離清掃を実施します。

イ 具体的取組内容（実施事項）

日常清掃実施計画

			日 常 清 掃														巡回点検				
階数	清掃対象箇所	床材	カーベットの吸塵	床の拭き掃き (自動洗浄機含む)	吸殻捨て 灰皿清掃	紙屑処理	衛生陶器の掃除	鏡・洗面台の掃除	汚物入・屑入の処理	ペーパー・水石鹸の補充	出入口ドアの拭き掃除	マットの吸塵	手摺の拭き掃除	拾い掃き掃除	落葉拾い・散水	エレベーター 案内全般清掃	シャワー室清掃	スノコ拭き上げ	金属部分拭き掃除	巡回点検	
																					メインホール・エントランス
1F	風除室1～4	御影石		1D	1D						1D	1D									適
1F	会議室1(記者室)	黒Rビニルシート		1D	1D																適
1F	会議室2・3	タイルカーペット	1D	1D	1D																適
1F	医務室	黒Rビニルシート		1D	1D																適
1F	検査室	黒Rビニルシート		1D	1D																適
1F	検査室WC	黒Rビニルシート		1D	1D																適
1F	放送・操作室	タイルカーペット	1D	1D	1D																適
1F	特別室	ワイルドカーペット	1D	1D	1D																適
1F	特別室(控室)	タイルカーペット	1D	1D	1D																適
1F	特別室(前室)	タイルカーペット	1D	1D	1D																適
1F	特別室WC	御影石(横面)		1D	1D	1D	1D	1D	1D	1D				1D							1D
1F	役員室	タイルカーペット	1D	1D	1D																適
1F	応接室	ワイルドカーペット	1D	1D	1D																適
1F	館長室	ワイルドカーペット	1D	1D	1D																適
1F	守衛室	黒Rビニルシート		1D	1D																適
1F	大会議室	タイルカーペット	1D	1D	1D																適
1F	大会議室(準備室)	黒Rビニルシート		1D	1D																適
1F	大会議室(控室1・2)	タイルカーペット	1D	1D	1D																適
1F	大会議室(放送機材室)	黒Rビニルシート		1D	1D																適
1F	事務室	タイルカーペット	1D	1D	1D																適
1F	男女更衣室5	黒Rビニルシート		1D	1D																適
1F	指導員室	黒Rビニルシート		1D	1D																適
1F	休憩室1・2	黒Rビニルシート		1D	1D																適
1F	休憩室(シャワー室)	磁器タイル		1D	1D												1D				適
1F	休憩室(脱衣室)	黒Rビニルシート		1D	1D																適
1F	メインロビー・廊下3	御影石		1D	1D																適
1F	スローフ	御影石		1D	1D									1D							適
1F	ゲート1・前室	御影石		1D	1D																適
1F	男女更衣室1	フローリング・黒R		1D	1D						1D	1D				1D					1D
1F	作業室	黒Rビニルシート		1D	1D																適
1F	中央監視室	タイルカーペット	1D	1D	1D																適
1F	中央監視室(控室)	黒Rビニルシート		1D	1D																適
1F	中央監視室(WC)	黒Rビニルシート		1D	1D	2D	2D	2D	適					1D							適
1F	廊下1	ゴム床タイル		1D	1D																適
1F	廊下2	ゴム床タイル		1D	1D																適
1F	廊下3	洗い出調自然石		1D	1D																適
1F	廊下4	洗い出調自然石		1D	1D																適
1F	展示コーナー	タイルカーペット	1D	1D	1D																適
2F	ホール	磁器タイル		1D	1D																適
2F	廊下	磁器タイル		1D	1D																適
2F	ロビーA	黒Rビニルシート		1D	1D																適
2F	ロビーB	黒Rビニルシート		1D	1D																適
2F	ロビーC	黒Rビニルシート		1D	1D																適
2F	ロビーD	黒Rビニルシート		1D	1D																適
2F	報道バルコニー	黒Rビニルシート		1D	1D																適
3F	風除室6	洗い出調自然石		1D	1D						1D	1D									適
3F	エントランスホール2	ゴム床タイル		1D	1D						1D	1D									適
3F	券売所	黒Rビニルシート		1D	1D																適
3F	売店	ゴム床タイル		1D	1D																適
3F	観客席	タイルカーペット		1D	1D																適
3F	客席通路1・2	ゴム床タイル		1D	1D																適
3F	ジョギングコース	ゴム床タイル		1D	1D																適
E	風除室5	御影石		1D	1D						1D	1D									適
E	エントランスホール1	御影石		1D	1D						1D	1D									適
E	エントランスホール3	御影石		1D	1D						1D	1D									適
E	廊下2-B	御影石		1D	1D																適

階数	清掃対象箇所	床材	日常清掃																	
			カーペットの吸塵	床の拭き掃き(自動洗浄機含む)	吸殻捨て灰皿清掃	紙屑処理	衛生陶器の掃除	鏡・洗面台の掃除	汚物入・扉入の処理	ペーパー・水石鹸の補充	出入口ドアの拭き掃除	マットの吸塵	手摺の拭き清掃	拾い掃き清掃	落葉拾い・散水	エレベーター・タワラー内全般清掃	シャワー室清掃	スノコ拭き上げ	金属部分拭き清掃	巡回点検
サブプール棟・共通																				
1F	選手ロビー	フローリング	1D	1D																
1F	ホール	洗い出鏡自然石	1D	1D																
1F	ゲート2・3	洗い出鏡自然石	1D	1D																
1F	トレーニング室	フローリング(フロアタタミ)	1D	1D																
1F	男女更衣室2	フローリング(フロアタタミ)	1D	1D																
1F	男女更衣室3	フローリング(フロアタタミ)	1D	1D																
1F	指導員室	タイルカーペット	1D	1D																
1F	相談室	タイルカーペット	1D	1D																
1F	ハンドリー	畳床	1D	1D																
1F	売店	長尺ビニールシート	1D	1D																
2F	医務室	長尺ビニールシート	1D	1D																
2F	指導員室2	長尺ビニールシート	1D	1D																
2F	検査室2	長尺ビニールシート	1D	1D																
2F	放送・操作室2	タイルカーペット	1D	1D																
2F	役員室2	タイルカーペット	1D	1D																
2F	会議室4	タイルカーペット	1D	1D																
2F	レストラン入口	御影石		1D																
2F	階段室16	御影石		1D																
2F	休憩室3	長尺ビニールシート		1D																
2F	体育室	フローリング(フロアタタミ)		1D																
2F	放送・本館室	タイルカーペット	1D	1D																
2F	男女更衣室4	フローリング(フロアタタミ)		1D																
2F	体育館入口	フローリング(フロアタタミ)		1D																
2F	廊下2-A	フローリング(フロアタタミ)		1D																
3F	観客席	タイルカーペット	1D	1D																
3F	ギャラリー	ゴム床タイル		1D																
3F	立身席	ゴム床タイル		1D																
3F	レストラン	フローリング(フロアタタミ)		1D																
共通	各WC	磁器タイル	2D	2D	2D	2D	2D	2D	2D	2D	2D	2D	2D							
共通	各身障者WC	長尺ビニールシート	2D	2D	2D	2D	2D	2D	2D	2D	2D	2D								
共通	シャワー室	磁器タイル	1D	1D									1D	1D						
共通	更衣室	長尺ビニールシート	1D	1D																
共通	湯沸室	長尺ビニールシート	1D	1D														1D		
共通	階段1	御影石	1D	1D																
共通	階段7	タフテッドカーペット	1D	1D																
共通	階段3～6・8	長尺ビニールシート	1D	1D																
共通	階段1.1～1.3	長尺ビニールシート	1D	1D																
共通	階段1.5・1.8	長尺ビニールシート	1D	1D																
共通	各EV	—	1D																	
共通	第一駐車場	コンクリート												1D	1D					
共通	第二駐車場ゲート	コンクリート												1D	1D					
共通	駐輪場	コンクリート												1D	1D					
共通	外周	石材												1D	1D					

□ 定期清掃実施計画

競技会・行事等の開催スケジュールにより変更する場合があります。

作業箇所	材質	作業内容	年回数	4月	5月	6月	7月	8月	9月	10月	11月	12月	1月	2月	3月
風除室1～4	御影石	床面洗浄	12	●	●	●	●	●	●	●	●	●	●	●	●
会議室1(記者室)	長尺ビニールシート	床面洗浄/WAX	6		●		●		●		●		●		●
会議室2・3	タイルカーペット	カーペット洗浄	1				●				●				●
医務室	長尺ビニールシート	床面洗浄/WAX	6		●		●		●		●		●		●
検査室	長尺ビニールシート	床面洗浄/WAX	6		●		●		●		●		●		●
検査室WC	長尺ビニールシート	床面洗浄/WAX	6		●		●		●		●		●		●
放送・操作室	タイルカーペット	カーペット洗浄	1				●				●				●
特別室	ワイルドカーペット	カーペット洗浄	1				●				●				●
特別室(控室)	タイルカーペット	カーペット洗浄	1				●				●				●
特別室(前室)	タイルカーペット	カーペット洗浄	1				●				●				●
特別室WC	御影石(雑巾)	床面洗浄	12	●	●	●	●	●	●	●	●	●	●	●	●
休憩室	タイルカーペット	カーペット洗浄	1				●				●				●
前座室	ワイルドカーペット	カーペット洗浄	1				●				●				●
廊下室	ワイルドカーペット	カーペット洗浄	1				●				●				●
守備室	長尺ビニールシート	床面洗浄/WAX	6		●		●		●		●		●		●
大会議室	タイルカーペット	カーペット洗浄	1				●				●				●
大会議室(準備室)	長尺ビニールシート	床面洗浄/WAX	6		●		●		●		●		●		●
大会議室(控室1・2)	タイルカーペット	カーペット洗浄	1				●				●				●
大会議室(放送機材室)	長尺ビニールシート	床面洗浄/WAX	6		●		●		●		●		●		●
事務室	タイルカーペット	カーペット洗浄	1				●				●				●
男女更衣室5	長尺ビニールシート	床面洗浄/WAX	6		●		●		●		●		●		●
指導員室	長尺ビニールシート	床面洗浄/WAX	6		●		●		●		●		●		●
休憩室1・2	長尺ビニールシート	床面洗浄/WAX	6		●		●		●		●		●		●
休憩室(シャワー室)	磁器タイル	床面洗浄	12	●	●	●	●	●	●	●	●	●	●	●	●
休憩室(更衣室)	長尺ビニールシート	床面洗浄/WAX	6		●		●		●		●		●		●
メインロビー	御影石	床面洗浄	12	●	●	●	●	●	●	●	●	●	●	●	●
スロフ	御影石	床面洗浄	12	●	●	●	●	●	●	●	●	●	●	●	●
ゲート1・前室	御影石	床面洗浄	12	●	●	●	●	●	●	●	●	●	●	●	●
男女更衣室1	フローリング・長尺	床面洗浄/WAX	6		●		●		●		●		●		●
作業室	長尺ビニールシート	床面洗浄/WAX	6		●		●		●		●		●		●
中央監視室	タイルカーペット	カーペット洗浄	1				●				●				●
中央監視室(控室)	長尺ビニールシート	床面洗浄/WAX	6		●		●		●		●		●		●
中央監視室(WC)	長尺ビニールシート	床面洗浄/WAX	6		●		●		●		●		●		●
廊下1	ゴム床タイル	床面洗浄/WAX	6		●		●		●		●		●		●
廊下2	ゴム床タイル	床面洗浄/WAX	6		●		●		●		●		●		●
廊下3	洗い出鏡自然石	床面洗浄	12	●	●	●	●	●	●	●	●	●	●	●	●
廊下4	洗い出鏡自然石	床面洗浄	12	●	●	●	●	●	●	●	●	●	●	●	●
展示コーナー	タイルカーペット	カーペット洗浄	1				●				●				●



M P 棟 2 F	ホール	磁器タイル	床面洗浄	12	●	●	●	●	●	●	●	●	●	●	●	●	●	●	●
	廊下	磁器タイル	床面洗浄	12	●	●	●	●	●	●	●	●	●	●	●	●	●	●	●
	ロビーA	長尺ビニルシート	床面洗浄/WAX	6		●	●	●	●	●	●	●	●	●	●	●	●	●	●
	ロビーB	長尺ビニルシート	床面洗浄/WAX	6		●	●	●	●	●	●	●	●	●	●	●	●	●	●
	ロビーC	長尺ビニルシート	床面洗浄/WAX	6		●	●	●	●	●	●	●	●	●	●	●	●	●	●
	ロビーD	長尺ビニルシート	床面洗浄/WAX	6		●	●	●	●	●	●	●	●	●	●	●	●	●	●
	報道バルコニー	長尺ビニルシート	床面洗浄/WAX	6		●	●	●	●	●	●	●	●	●	●	●	●	●	●
	会議室6	洗い出題自然石	床面洗浄	12	●	●	●	●	●	●	●	●	●	●	●	●	●	●	●
	エントランスホール2	ゴム床タイル	床面洗浄/WAX	6		●	●	●	●	●	●	●	●	●	●	●	●	●	●
	売店	長尺ビニルシート	床面洗浄/WAX	6		●	●	●	●	●	●	●	●	●	●	●	●	●	●
M P 棟 3 F	売店	ゴム床タイル	床面洗浄/WAX	6		●	●	●	●	●	●	●	●	●	●	●	●	●	●
	観客席	タイルカーペット	カーペット洗浄	1							●								
	会議室1・2	ゴム床タイル	床面洗浄/WAX	6		●	●	●	●	●	●	●	●	●	●	●	●	●	●
	ジョギングコース	ゴム床タイル	床面洗浄/WAX	6		●	●	●	●	●	●	●	●	●	●	●	●	●	●
	エントランスホール	磨影石	床面洗浄	12	●	●	●	●	●	●	●	●	●	●	●	●	●	●	●
エントランスホール 1 棟	エントランスホール1	磨影石	床面洗浄	12	●	●	●	●	●	●	●	●	●	●	●	●	●	●	●
	エントランスホール3	磨影石	床面洗浄	12	●	●	●	●	●	●	●	●	●	●	●	●	●	●	●
	廊下2-B	磨影石	床面洗浄	12	●	●	●	●	●	●	●	●	●	●	●	●	●	●	●
	選手ロビー	フローリング	床面洗浄/WAX	6		●	●	●	●	●	●	●	●	●	●	●	●	●	●
サブビル (S C) 棟 1 F	ホール	洗い出題自然石	床面洗浄	12	●	●	●	●	●	●	●	●	●	●	●	●	●	●	●
	ゲート2・3	洗い出題自然石	床面洗浄	12	●	●	●	●	●	●	●	●	●	●	●	●	●	●	●
	トレーニング室	フローリング (ポリウレタン系)	床面洗浄/WAX	6		●	●	●	●	●	●	●	●	●	●	●	●	●	●
	男女更衣室2	フローリング (ポリウレタン系)	床面洗浄/WAX	6		●	●	●	●	●	●	●	●	●	●	●	●	●	●
	男女更衣室3	フローリング (ポリウレタン系)	床面洗浄/WAX	6		●	●	●	●	●	●	●	●	●	●	●	●	●	●
	観客席	タイルカーペット	カーペット洗浄	1							●								
	相部屋	タイルカーペット	カーペット洗浄	1							●								
	ハンナリー	塗装	床面洗浄	12	●	●	●	●	●	●	●	●	●	●	●	●	●	●	●
	売店	長尺ビニルシート	床面洗浄/WAX	6		●	●	●	●	●	●	●	●	●	●	●	●	●	●
	売店	長尺ビニルシート	床面洗浄/WAX	6		●	●	●	●	●	●	●	●	●	●	●	●	●	●
S P 棟 2 F	接客室2	長尺ビニルシート	床面洗浄/WAX	6		●	●	●	●	●	●	●	●	●	●	●	●	●	●
	検査室2	長尺ビニルシート	床面洗浄/WAX	6		●	●	●	●	●	●	●	●	●	●	●	●	●	●
	放送・制作室2	タイルカーペット	カーペット洗浄	1							●								
	役員室2	タイルカーペット	カーペット洗浄	1							●								
	会議室4	タイルカーペット	カーペット洗浄	1							●								
	レストラン入口	磨影石	床面洗浄	12	●	●	●	●	●	●	●	●	●	●	●	●	●	●	●
	階段1 6	磨影石	床面洗浄	12	●	●	●	●	●	●	●	●	●	●	●	●	●	●	●
	休憩室3	長尺ビニルシート	床面洗浄/WAX	6		●	●	●	●	●	●	●	●	●	●	●	●	●	●
	体育室	フローリング (ポリウレタン系)	床面洗浄/WAX	6		●	●	●	●	●	●	●	●	●	●	●	●	●	●
	放送・本部室	タイルカーペット	カーペット洗浄	1							●								
S P 棟 3 F	男女更衣室4	フローリング (ポリウレタン系)	床面洗浄/WAX	6		●	●	●	●	●	●	●	●	●	●	●	●	●	●
	体育館入口	フローリング (ポリウレタン系)	床面洗浄/WAX	6		●	●	●	●	●	●	●	●	●	●	●	●	●	●
	廊下2-A	フローリング (ポリウレタン系)	床面洗浄/WAX	6		●	●	●	●	●	●	●	●	●	●	●	●	●	●
	観客席	タイルカーペット	カーペット洗浄	1							●								
	ギャラリー	ゴム床タイル	床面洗浄/WAX	6		●	●	●	●	●	●	●	●	●	●	●	●	●	●
	見立場	ゴム床タイル	床面洗浄/WAX	6		●	●	●	●	●	●	●	●	●	●	●	●	●	●
	レストラン	フローリング (ポリウレタン系)	床面洗浄/WAX	6		●	●	●	●	●	●	●	●	●	●	●	●	●	●
	各WC	磁器タイル	床面洗浄	12	●	●	●	●	●	●	●	●	●	●	●	●	●	●	●
	各身障者WC	長尺ビニルシート	床面洗浄/WAX	6		●	●	●	●	●	●	●	●	●	●	●	●	●	●
	シャワー室	磁器タイル	床面洗浄	12	●	●	●	●	●	●	●	●	●	●	●	●	●	●	●
共通	更衣室	長尺ビニルシート	床面洗浄/WAX	6		●	●	●	●	●	●	●	●	●	●	●	●	●	●
	洗浴室	長尺ビニルシート	床面洗浄/WAX	6		●	●	●	●	●	●	●	●	●	●	●	●	●	●
	階段1	磨影石	床面洗浄	12	●	●	●	●	●	●	●	●	●	●	●	●	●	●	●
	階段7	タタケットカーペット	カーペット洗浄	1							●								
	階段3～6・8	長尺ビニルシート	床面洗浄/WAX	6		●	●	●	●	●	●	●	●	●	●	●	●	●	●
	階段11～13	長尺ビニルシート	床面洗浄/WAX	6		●	●	●	●	●	●	●	●	●	●	●	●	●	●
	階段15・18	長尺ビニルシート	床面洗浄/WAX	6		●	●	●	●	●	●	●	●	●	●	●	●	●	●
	全館ガラス	ガラス	ガラス清掃	4		●	●	●	●	●	●	●	●	●	●	●	●	●	●

□ 特別・臨時清掃実施計画

管理運営開始時にこれまでの施設・設備の清掃状況などを確認し、汚れが目立つ所、傷みが激しい箇所などがある場合、集中的に清掃、修繕を施します。

(4) 植栽計画

ア 趣旨

地域における象徴的大規模施設である横浜国際プールは、周辺にお住まいの市民の皆様にとっても誇るべき施設の一つであり、エリア価値を高める大きな要因であると認識しています。

また、緑が多く、市民のウォーキング習慣も多様な周辺環境を考慮すると、季節に合わせた植栽管理による景観の維持はもちろん、外構部分の定期的な清掃、補修による景観維持が重要になると考えています。

私たちは、機能、環境維持の観点から、外構植栽・環境維持による景観維持の重要性を念頭に置き、定期的な清掃、保守、剪定を行い景観維持に貢献します。

イ 具体的取組内容（実施事項）

□外構植栽業務実施計画

項目		4月	5月	6月	7月	8月	9月	10月	11月	12月	1月	2月	3月
植栽管理	竹林管理	●		●		●		●		●		●	
	花壇(プランタン含む)	●		●		●		●		●		●	
	除草作業	●	●	●	●	●	●	●	●		●		●
	剪定作業	●						●					
	害虫駆除		●					●					
	散水作業	●	●	●	●	●	●	●					
外構管理	排水溝清掃	●		●		●		●		●		●	
廃棄物管理	分別作業	●	●	●	●	●	●	●	●	●	●	●	●
	廃棄物処理			●						●			
	一般廃棄物(清掃業務)	●	●	●	●	●	●	●	●	●	●	●	●

□緑化促進

横浜市環境創造局の「みどりアップ計画」の緑化推進に則り、北山田駅から南エントランスまでの階段左側法面の緑化推進を図ります。

## 6 安全管理について

警備員が受付、出入管理、施設内外の巡回等を実施することにより、本施設における盗難等の事件及び火災等の事故の発生を警戒し、防止します。

具体的には、不審者の発見及び排除、未施錠箇所の発見及び対処、不審者侵入を容易にする場所の発見及び対処、犯罪が発生した際の被害拡大の防止並びに被害の縮小措置、放火や失火の未然防止、火災発生時の被害拡大防止並びに被害縮小措置等を行います。同時に、施設敷地内における人や車両の誘導も実施します。

保安警備については、業務の基準に沿った体制を計画しています。監視カメラ等各種モニターや定時及び適宜の巡回による施設境界上の保安維持と、敷地内における不審者等の排除による保安維持に努めます。

### (1) 警備体制

#### ア 趣旨

保安警備については、24 時間人的警備を軸とした体制を計画しています。各種モニターや定時及び適宜の巡回による施設境界上の保安維持と、敷地内における不審者・不法滞在者などの排除による保安維持に努めます。

また、運営スタッフが常駐しない平常夜間時は、宿直者のほかに、自動火災報知設備などに連動した機械通報システムを併用し、万全な警備体制を確保します。

なお、大会やイベント開催時は、その規模に応じて駐車場や周辺の整理員などを適宜配置し、安全でスムーズな運営に寄与します。

#### イ 具体的取組内容（実施事項）

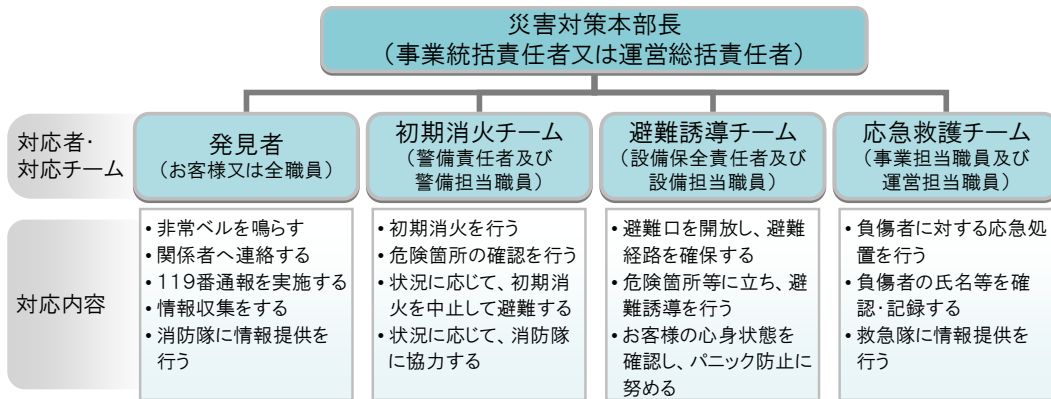
##### 24 時間人員配置

	6:00	8:00	10:00	12:00	14:00	16:00	18:00	20:00	22:00	
開館時間			平日 9:30							22:30
			土日祝日 7:30							21:30
☆警備責任者		6:30					15:30			
警備副責任者						15:30	23:00			
A勤務（1名）		6:30					15:30			
B勤務（1名）						15:30	23:00			
C勤務（1名）※夜勤		8:30							20:30	

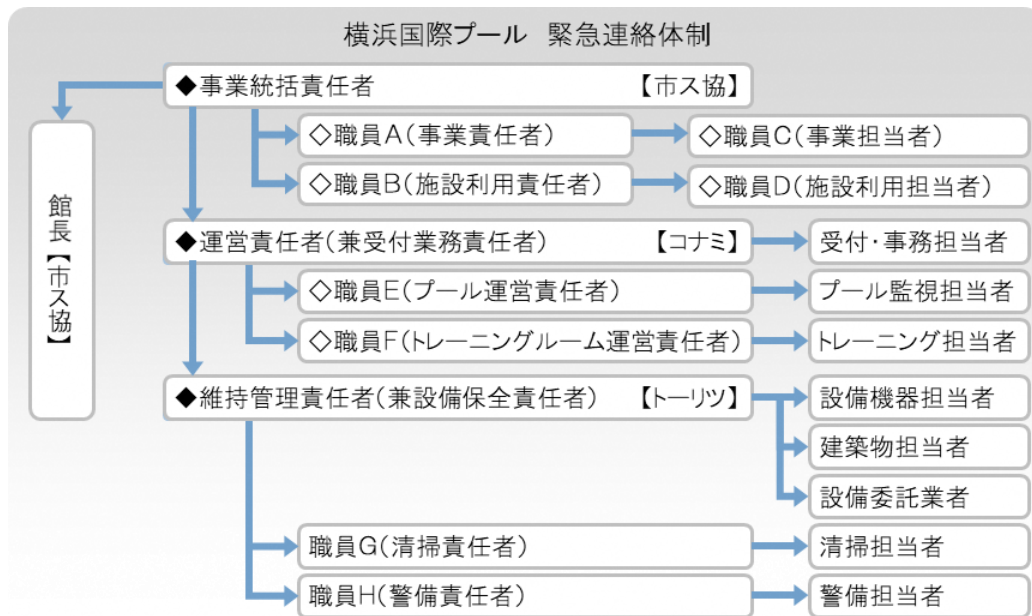
- 1号及び2号警備指導教育責任者を配置
- 規則巡回と不規則巡回の実施
- 機械通報システムの採用
- 防犯・防災設備の点検
- 全スタッフへの防犯・防災に関する教育・訓練の実施

(2) 緊急・救急体制

□ 災害時体制と役割



□ 緊急連絡体制



- 緊急時対応マニュアルの更新・整備
- A E D・救急備品等の安全点検
- 定期的なC P R訓練
- 上級救命講習または応急手当普及員の資格取得 (常勤スタッフ)
- 広域避難場所・帰宅困難者一時滞在施設としての認知促進
- ライフラインベンダーの設置

### (3) 危機管理組織体制（補償体制等）

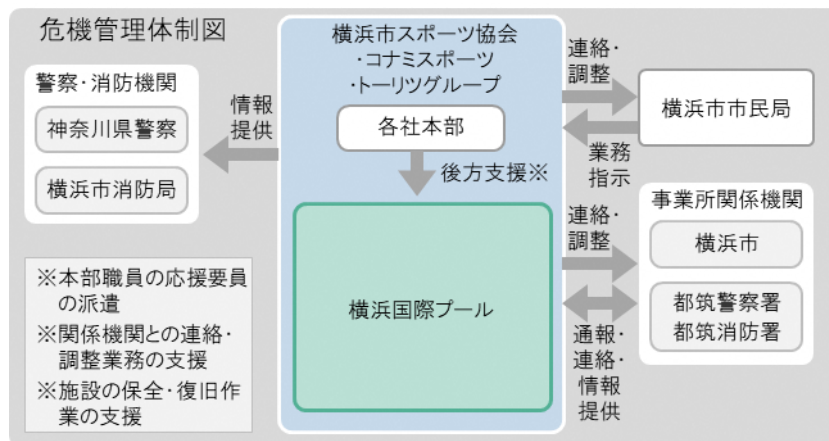
#### ア 趣旨

施設賠償責任保険（指定管理者特約つき）に加入し、損害賠償責任に対応することとします。

また、フロアの教室・イベント等はスポーツ・レクリエーション傷害保険に加入し、お客様の怪我等に傷害保険を適用します。

#### イ 具体的取組内容（実施事項）

- 指定管理者特約条項付の施設賠償責任保険に加入
- スポーツ・レクリエーション傷害保険に加入
- 組織的なバックアップ体制の確立



### (4) トレーニングルームの安全な運営について

トレーニングルームに設置されている機器類の中には、身体の成長過程の中学・高校生にとって適さない機器も含まれるため、中学・高校生が利用できる機器を限定します。

また、中学・高校生利用が利用できる機器への利用者の集中による怪我等の発生が危惧されるため、中学・高校生のトレーニングルーム内の最大利用人数を設定し、安全なトレーニングルームの運営を行います。

## 7 地域交流について

### (1) 趣旨

地域とは、一般的には施設の周辺と捉えますが、本施設は、市内水泳競技場で唯一の大規模施設であり、果たすべき役割から考えると、地域という対象は全市・都筑区・施設周辺のすべてであると捉えています。

私たちは、近隣の方々はもとより、施設の管理運営やスポーツの普及振興を通して、市全体に向けて貢献していきます。

市民の方々に愛着をもって頂くため、市民大会や小中学校大会を始めとする、市民の水泳競技大会利用を積極的に推進します。

さらに、公共施設として地域の方々に貢献できるよう、地域ニーズや区の施策を捉えた柔軟な運営を行います。

### (2) 具体的取組内容

- 障がい者地域作業所の製作品販売に協力
- 総合型地域スポーツクラブ支援
- 市内プロスポーツチームとの協働
- 周辺地域の防犯パトロール等地域の行事に参加し交流を促進
- 学校との連携
  - ・生徒の職業体験・社会科見学を受入。また、教職員に対する水泳指導法講習の調整を行います。
- 地元 NPO との協働による竹林整備
- 子育て家庭に嬉しいサービスを充実
- 周辺環境を活かした事業企画
- スポーツに拘らない地域情報掲示板の設置
- 帰宅困難者一時滞在施設として横浜市と協定を締結
  - ・都筑区役所や区内受け入れ施設との合同による受け入れ訓練に参加
- 地域住民の方々を積極的に採用

## 8 モニタリング計画について

### (1) 趣旨

指定管理者は、指定管理期間中に提案内容を確実に履行し、お客様等からのご要望に的確に応じていくことが最大の使命であると認識しています。

そのために、常に自らの事業展開の内容等を評価し、改善すべき点を洗い出したうえで、それを反映していくモニタリングの仕組みを整えておくことが大切です。

本施設を管理運営するにあたっては、施設運営の評価を認識し、事業評価会やOJT等を通じて、業務水準の向上を図るようになっていきます。

### (2) 具体的取組内容（実施事項）

- お客様相談室の設置（常時）
- ご意見箱の設置（常時）
- 利用者アンケートの実施（毎四半期）
- ホームページ内でお問合せ・ご意見受付（常時）
- お問合せ・ご意見とその対応を館内で公表（随時）
- 運営会議での事業評価と分析実施（毎四半期）
- 優先利用調整会議委員からの運営に関する意見聴取（2回）

## 9 管理運営経費について

### (1) 指定管理事業

#### 【指定管理料 406,367 千円】

#### 【事業収入 312,491 千円】

##### ●利用料金収入 (123,418 千円)

前年度の実績をもとに、メインプール、スポーツフロアの大会貸切利用をはじめ、一般利用、教室利用の料金を、各々の計画に合わせて積算しています。

##### ●駐車場利用料金収入(31,695 千円)

前年度の実績をもとに積算しています。

##### ●スポーツ教室収入 (147,985 千円)

各種教室事業計画に基づき積算しています。

水泳教室・記録会 72,959 千円、体操等その他スポーツ 63,504 千円、カルチャー11,522 千円

##### ●託児事業収入 (83 千円)

前年実績をもとに、積算しています。

##### ●レンタル事業収入 (484 千円)

前年実績をもとに、積算しています。

##### ●広告業務収入 (650 千円)

館内壁面広告を見込んでいます。

##### ●その他収入 (20 千円)

##### ●自主事業からの還元収入 (8,156 千円)

#### 【事業支出 780,139 千円】

##### ●人件費 (252,314 千円)

各役職別、部門別等における必要人員を適正に積算しています。

##### ●修繕費 (30,567 千円)

特別修繕費 30,426 千円、通常修繕費 141 千円を見込んでいます。

##### ●保安警備費 (126 千円)

機械警備費用として見込んでいます。

保安警備に係る直接経費は人件費に含まれています。

##### ●備品購入費 (2,144 千円)

設備備品として 838 千円、施設運営備品として 1,306 千円を見込んでいます。

##### ●消耗品費 (13,711 千円)

事務用品等 5,066 千円、フロア教室等消耗品 284 千円、プール・トレーニング、受付等 6,121 千円、衛生用品等 2,240 千円、を見込んでいます。



- 外構・植栽管理費（4,930 千円）  
昨年度の実績から積算しています。
- 廃棄物処理費（342 千円）  
昨年度の実績から積算しています。
- 広報費・印刷製本費（1,137 千円）  
広告看板その他施設広報等 487 千円、印刷製本 650 千円を見込んでいます。
- 光熱水費（184,710 千円）  
提案時積算単価をもとに、節約に努める前提で積算しています。
- 保険料（4,022 千円）  
施設賠償責任保険 999 千円、教室事業等傷害保険 3,023 千円を見込んでいます。
- 使用料・賃借料（34,629 千円）  
教室等会場使用料 27,533 千円、トレーニング機器リース料 1,302 千円、目的外広告使用料等 954 千円、その他 4,840 千円を見込んでいます。
- 通信運搬費（1,423 千円）  
電話代、OA機器通信費、物品運搬費用等を見込み積算しています。
- 旅費交通費（650 千円）  
事業の準備調整や実施に係る出張費、各本社への交通費等を見込んでいます。
- 委託料（198,646 千円）  
教室・イベント事業等 26,862 千円、設備保守点検等 150,568 千円、その他業務委託 21,216 千円を見込んでいます。
- 謝金（17,789 千円）  
教室指導者・託児謝金を積算しています。
- 公租公課費（1,915 千円）  
消費税、事業所税を積算しています。
- 手数料（448 千円）  
金融機関振込手数料を積算しています。
- その他（30,636 千円）  
横浜市スポーツ協会、コナミスポーツ、トーリツの各社への本部関節事務費として積算しています。

(2) 自主事業

**【収入 67,175 千円】**

- 飲食・物販事業収入 (34,911 千円)  
昨年の実績から見込んでいます。
- 鍼灸・マッサージ等事業収入 (6,144 千円)  
鍼灸・マッサージ 2,994 千円、ボディケア 3,150 千円を見込んでいます。
- 利用料金収入 (6,291 千円)  
大会イベント時の基本開館時間外（早朝及び深夜）の利用料金収入として、4,756 千円、駐車場収入として 1,699 千円、を見込んでいます。
- その他収入 (19,829 千円)  
自動販売機手数料収入 6,803 千円、撮影収入等 13,020 千円を見込んでいます。

**【支出 61,065 千円】**

- 時間外施設管理費 (349 千円)  
基本開館時間外の営業（駐車場を含む）に係る人件費、賃金及び消耗品を積算しています。
- 飲食事業費 (41,806 千円)  
実績をもとに積算しています。
- 物販事業費 (3,236 千円)  
実績をもとに積算しています。
- 鍼灸・マッサージ等事業費 (6,614 千円)  
鍼灸・マッサージ 1,872 千円、ボディケア 4,742 千円を見込んでいます。
- その他支出 (904 千円)  
自動販売機目的外使用料 840 千円、イベント報償費等 64 千円を見込んでいます。
- 指定管理事業への還元支出 (8,156 千円)  
自主事業収支差額の一部を、指定管理事業収入として還元します。

令和 3 年度

目標設定 の視点	運営目標	管理指標・数値	実績値	目標との 差異	今後の取組 (改善計画)
利用者 サービス	<ul style="list-style-type: none"> <li>・開館日拡大</li> <li>・ SNS を活用した PR</li> </ul>	<ul style="list-style-type: none"> <li>・ 5 月、10 月、3 月の第 4 火曜日の定期休館日（施設点検日）3 日間を通常営業</li> <li>・ Twitter、Facebook、ブログ等により積極的に発信する</li> </ul>			
業務運営	<ul style="list-style-type: none"> <li>・ 全国クラス以上の大会（試合数）増</li> <li>・ 総利用者数の増加</li> </ul>	<ul style="list-style-type: none"> <li>・ 国際または全国クラスの大会、試合数 12 以上</li> <li>・ イベント等との連携で新たなイベント誘致</li> <li>・ 年間利用者数 48 万人以上（第 1 期：9 万人、第 2 期：14 万人、第 3 期：12 万人、第 4 期：13 万人）</li> </ul>			
職員育成	<ul style="list-style-type: none"> <li>・ 利用者満足度の向上</li> </ul>	<ul style="list-style-type: none"> <li>・ 利用者アンケートの、施設の総合的な満足度で「大変良い」「良い」の割合 80%以上</li> </ul>			
財務	<ul style="list-style-type: none"> <li>・ 光熱水費の抑制</li> <li>・ 大規模大会増による利用料金増</li> </ul>	<ul style="list-style-type: none"> <li>・ 光熱水使用量を、前年比で削減し、光熱水経費を抑制</li> <li>・ 利用料金収入の、前年比増加</li> </ul>			