

**令和2年度
横浜市平沼記念体育館
事業計画書**

公益財団法人横浜市体育協会

令和2年度 横浜市平沼記念体育館 事業計画書

1 基本方針

(1) 基本方針

コンセプト「新たな価値の創出」

基本方針① 老朽化に負けず、環境にも配慮した安全・安心な施設運営

基本方針② 「平沼記念体育館とは何か」再発見する施設運営

基本方針③ 新たな付加価値を創造し、お客様が満足する施設運営

基本方針④ お客様、地域と共存共栄し、健やかな社会を実現する施設運営

基本方針⑤ 2020 オリンピック・パラリンピック東京大会を応援する施設運営

(2) 令和2年度数値目標

□利用者満足度向上 : 総合満足度 80%以上

□教室・イベント実施 : 年間 1,000 回以上

□2020 オリンピック・パラリンピック東京大会応援イベント実施回数: 2回以上

□適切な修繕の実施 : 3,300 千円以上

(3) 重点項目

□「開館 50 周年記念イベント」及び周年事業の実施

□平沼亮三氏館内展示の再整備

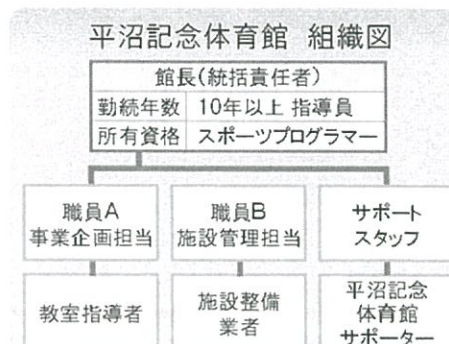
□2020 オリンピック・パラリンピック東京大会機運醸成

2 運営実施体制・職員配置について

(1) 趣旨

私たちは、安全かつ効率的な管理運営体制を構築します。館長は統括責任者として、事務調整や円滑な運営を推し進めるため、原則としてスポーツ教室等で自ら運動指導をすることができる職員を任命します。また、専門性を要する設備維持管理業務は、安全・確実に行うために、豊富な実績と高い能力を有する専門業者に作業を委託します。

[平沼記念体育館 管理運営体制]



[平沼記念体育館 勤務シフト体制]

■平沼記念体育館

1週間の業務シフトモデル



区分	月	火	水	木	金	土	日
	8:30 8:30	8:30 8:30	8:30 8:30	8:30	8:30 8:30	8:30 8:30	8:30 8:30
A 9:00~11:00	↑	↑	↑	↑	↑	↑	↑
B 11:00~13:00	↓	↓	↓	↓	↓	↓	↓
C 13:00~15:00	13:00	13:00	13:00		13:00	13:00	12:30
D 15:00~17:00	14:30	14:30	14:30	14:30	14:30	14:30	
E 17:00~19:00	17:15	17:15	17:15	17:15	17:15	17:15	17:15
F 19:00~21:00	19:00	19:00	19:00	19:00	19:00	19:00	19:00
G 21:00~23:00	23:15	23:15	23:15	23:15	23:15	23:15	21:15 21:15
	23:15 23:15	23:15 23:15	23:15 23:15	23:15 23:15	23:15 23:15	23:15 23:15	23:15 23:15

委託する業務項目	業務内容	発注先
建物保守管理業務	月1回の施設設備の全般の点検、設備情報管理	協力会社
施設設備点検定期点検業務		協力会社
電気設備	【法定】自家用電気工作物定期点検	
空調設備	エアコン、送排風機点検、フィルター清掃	
給排水設備	シャワー室系統レジオネラ菌検査、設備点検	
消防設備	【法定】機器点検	
自動ドア	運転情報点検	
害虫駆除	生息調査、防除処置	
清掃業務	床面、ガラス面、シャワー室等壁面、網戸等	協力会社
植栽管理業務	剪定、除草、刈込、薬剤散布、施肥	協力会社
機械警備業務	夜間1回の巡回点検、機械警備	協力会社
施設劣化診断	施設劣化診断の自主的实施	協力会社
フロン排出規制法簡易点検	【法定】関連法令に準拠した点検	協力会社
バスケットボールゴール点検	機能状態、駆動関係の点検	製造メーカー (正規代理店)
廃棄物処理	横浜市ルート回収	横浜市
現金集配金業務	現金入金機保守、集配金業務	設置・集配業者
スポーツ教室・イベント業務	教室等運営委託	業者選定による
その他事務事業	事務事業システム保守	業者選定による

(2) 具体的取組事項

ア 研修計画

下記の研修を実施します。

研修名	対象
心肺蘇生・AED 操作研修	全スタッフ
ノーマライゼーション研修	全スタッフ
人権研修	全スタッフ
個人情報保護研修	全スタッフ
公共サービス従事者研修(条例等解釈、コンプライアンス)	全スタッフ
接遇研修	全スタッフ
インストラクター研修	指導職員
マネジメント研修	館長

3 施設の平等・公平な利用の確保について

(1) 趣旨

関係法令遵守による平等利用の確保はもちろんのこと、年齢やハンディキャップ、国籍等による使いにくさを徹底的に排除した運営を行います。

(2) 具体的取組内容（実施事項）

ア 誰もが平等に利用できる仕組みづくり

- ・公共サービス従事者研修の実施
- ・人権啓発推進者の配置、人権研修の実施
- ・条例解釈勉強会の実施（利用許可に関する理解の徹底）

イ 誰にでもやさしい施設を目指して

- ・ユニバーサルデザインを踏まえたサービスの提供をします。
- ・元気でさわやかな挨拶と暖かい笑顔でお客様のお迎えとお見送りをします。
- ・受付に「筆談具」「老眼鏡」「コミュニケーションボード」を用意します。
- ・施設利用案内やリーフレットに、「英語表記版」を作成し、外国人のお客様へ配布します。

4 施設の効用の最大限発揮について

(1) 広報・利用促進計画

ア 趣旨

施設特性と周辺環境を最大限に活用し、多くのお客様にご利用いただけるよう、情報発信し、スポーツに親しむ機会を増やします。

イ 具体的取組内容（実施事項）

- ・計画的効果的な広報活動の展開（紙媒体、ウェブ・SNS）
- ・市民に分かりやすく、確実に情報が届く広報活動の推進（広報よこはま等）
- ・積極的なメディアへの情報提供
- ・案内看板の設置

(2) スポーツ教室計画

ア 趣旨

スポーツ教室やイベント事業の拡充を図ります。

イ 具体的取組内容（実施事項）

No.	教室名	種別	対象	託児	曜日	時間区分	室場	期数	年間回数	募集人数・組	参加料(1回あたり)
1	バドミントン	事前	16才以上		火	A	体育室	4	48	140	960
2	火曜ヨガ	事前	16才以上		火	A	スタジオ	4	48	64	720
3	フラダンス	事前	16才以上		火	B	スタジオ	4	40	68	720
4	初めてのピラティス	事前	16才以上		水	A	スタジオ	4	44	64	600
5	ステップUPピラティス	事前	16才以上		水	B	スタジオ	4	44	64	600
6	ボディメンテストレッチ	事前	16才以上		水	B	スタジオ	4	44	64	600
7	ズンバ	事前	16才以上		水	F	スタジオ	4	40	60	720
8	はつらつ健康づくり	事前	16才以上		木	A	体育室	4	48	280	500
9	木曜ヨガ	事前	16才以上		木	A	スタジオ	4	48	80	720
10	アロマヨガ	事前	16才以上		木	B	スタジオ	4	48	80	780
11	トータルヘルスケア1	事前	16才以上		木	C	スタジオ	4	44	56	770
12	トータルヘルスケア2	事前	16才以上		木	D	スタジオ	4	44	77	770
13	ピラティス1	事前	16才以上	あり	金	C	スタジオ	4	48	56	720
14	ピラティス2	事前	16才以上	あり	金	D	スタジオ	4	48	56	720
15	生活習慣改善体操	事前	16才以上		土	A	スタジオ	4	52	64	600
16	転倒予防体操	事前	16才以上		土	B	スタジオ	4	52	64	600
17	大人のストレッチ	事前	16才以上		土	D	スタジオ	4	12	56	825
18	フットサルタイム	当日	18才以上		水	深夜	体育室	4	48	160	720
19	ファジーテニスタイム	当日	中学生以上		木	B	スタジオ	4	40	48	600
20	朝バドミントンタイム	当日	中学生以上		金	A	体育室	4	24	144	1,100
21	夜バドミントンタイム	当日	中学生以上		金	深夜	体育室	4	48	144	1,100
22	ベビー & ボディケア	事前	乳児と親		金	A	スタジオ	4	52	48	720
23	ジュニアHIP HOP 1	事前	小学1～3年生		火	D	スタジオ	4	44	48	720
24	ジュニアHIP HOP 2	事前	小学3～6年生		火	E	スタジオ	4	44	71	720
25	キッズ体操	事前	年中・年長		木	D	スタジオ	4	44	40	700
26	ジュニア体操	事前	小学1～6年生		木	E	スタジオ	4	44	40	760
27	木曜Jrバドミントン基礎1	事前	小学3～中学生		木	E	体育室	4	48	32	820
28	木曜Jrバドミントン基礎2	事前	小学3～中学生		木	E	体育室	4	48	32	820
29	木曜Jrバドミントン実戦	事前	小学3～中学生		木	E	体育室	4	48	48	1,200
30	木曜Jrテニス1	事前	年中～小学6年生		木	E	体育室	4	48	72	820
31	木曜Jrテニス2	事前	年中～小学6年生		木	E	体育室	4	48	72	820
32	子供スポーツ教室	当日	年中～小学6年生		不定期	A	体育室	4	16	160	820
33	土曜Jrバドミントン応用	事前	小学3～中学生		土	早朝	体育室	4	52	48	960
34	土曜Jrテニス	事前	年中～小学6年生		土	早朝	体育室	4	52	48	960
35	スポーツ・レクリエーションフェスティバル	イベント			日	未定	体育室等	1	1	未定	0
36	さわやかスポーツ&餅つき大会(仮称)/連携事業	イベント			未定	未定	体育室等	1	1	未定	未定
37	平体祭	イベント			未定	未定	体育室等	1	1	未定	0

(3) 利用者に対する支援策

ア 趣旨

利便性向上のため、新規サービスを企画・展開します。

イ 具体的取組内容（実施事項）

- ・ 教室託児サービス
- ・ 物販・レンタル事業の継続
- ・ 他施設利用料金支払いの受付（当協会が運営するスポーツセンターを対象）
- ・ 個人利用時間帯の設定（ウォーキング・ランニングコース設置）
- ・ 体育器具等のセッティング支援
- ・ レンタルロッカー・物品保管サービス
- ・ 大会時の早朝開場対応

(4) 自主事業計画

ア 趣旨

施設の利用促進を図るため、実施します。自主事業で得た収益は指定管理事業へ充当します。

イ 具体的取組内容（実施事項）

- ・開館時間の拡大 21時から23時まで（平日と土曜日／祝日の場合は除く）
- ・年末年始の開館（12月29日）
- ・併設駐車場事業の実施
- ・物販・レンタル事業
- ・時間外教室の実施（子供向けテニス・バドミントン、フットサルタイム・バドミントンタイム）
- ・地下室の会議室（スポーツスタジオ）化及び教室開催
- ・2020年「開館50周年記念イベント」及び周年事業の実施

5 施設管理について

(1) 施設の点検計画

ア 趣旨

異常の早期発見、事故の未然防止のため、職員による日常の施設内巡回点検を行うとともに、施設の状態を一元的に記録・管理するファシリティ・マネジメント機能を最大限に発揮します。

イ 具体的取組内容（実施事項）

- ・日常点検チェックシートによる（1日6回以上）
- ・協力企業による設備維持定期点検、施設管理支援システムの活用
- ・建物劣化診断の実施（初年度のみ）

(2) 修繕計画

ア 趣旨

建物劣化診断の結果を受け、中長期修繕計画を策定します。
点検結果に基づく施設・設備の修繕のうち、軽微なものは職員または協力企業で、専門業者に依頼する100万円以下の小破修繕は、緊急度・重要度を検討し実施します。

イ 具体的取組内容（実施事項）

予定する修繕	概算金額(千円・税込)
屋外階段修繕	800
鉄部塗装	800
通路等照明修繕	800
記念棟電気設備修繕	800
その他修繕	100
	3,300

(3) 清掃計画

ア 趣旨

予防清掃により汚損の発生頻度を少なくし、管理コスト縮減と快適性を保持します。

イ 具体的取組内容（実施事項）

① 日常清掃

清掃箇所	頻度
衛生設備(トイレ、更衣室、シャワー室 等)の洗浄	1日 3~6回
体育室	適宜(モップ清掃は1日6回)
ロビー、廊下、自動販売機周辺	1日1回以上
窓、鏡	適宜
事務室	適宜

② 定期清掃

清掃箇所	内容	回数
床清掃(通常)	材質にあわせた清掃方法で汚れ箇所を重点的に実施する 洗浄(モルタル等): 除塵し、モップがけ 洗浄・ワックス(タイル部等): 除塵、ポリッシャー・ワックスがけ カーペット(カーペット部): シャンピングまたはクリーニング	4回/年
床定期清掃(はく離)	通常清掃でワックス掛けを行っている部分の汚れ・ワックスをはく離する	1回/年
ガラス・鏡	洗剤にて汚れを落とし、水切りして拭き取る	2回/年
シャワー室壁面 トイレ壁面	壁面の汚れの除去、床面や排水溝のゴミの除去を行う。 年2回シャワーヘッドの分解清掃を実施する	4回/年
換気扇・ガラリ	付着したホコリ等を除去し、適性な換気能力を維持する	1回/年

③ 臨時・特別清掃

必要に応じて実施します。

(4) 植栽計画

ア 趣旨

日常的な植栽点検や建物周囲の落ち葉清掃は外構の点検と併せて行います。樹木の剪定等の専門作業は、樹木管理を専門とする業者に当該作業を委託します。

イ 具体的取組内容（実施事項）

植栽管理	内容	実施予定月
低木刈込	枝つめ・枝すかしを行う。樹木の基本の形を整え、余分な枝を取り除く	7月
除草	機械、または人力除草	5・7・8月
薬剤散布	けむし・アブラムシ等の樹木への寄生虫防除	5・7月
施肥	樹木にあった肥料を適期に与える	必要に応じて実施
中木剪定	樹木の育成状況により適宜剪定を実施	7月
高木剪定	樹木の育成状況により適宜剪定を実施	—

6 安全管理について

(1) 警備体制

ア 趣旨

緊急時において迅速かつ効果的な対応を行うため、危機管理体制を確立します。特に休館日・夜間の施設内外へ建物内侵入を阻止するための措置を取ります。

イ 具体的取組内容（実施事項）

- ・防犯カメラの設置
- ・機械警備
- ・夜間巡回警備

(2) 緊急・救急体制

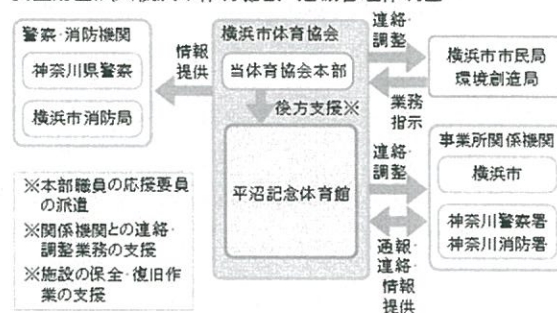
ア 趣旨

神奈川警察署と神奈川県消防署と連携した体制を確立し、危機管理マニュアルの整備、自衛消防隊の設置を行います。

イ 具体的取組内容（実施事項）

- ・急病人及び負傷者への対応
- ・救急救命講習受講修了者の配置
- ・防災訓練の実施
- ・救急用品の設置
- ・お客様・利用団体への注意喚起

公益財団法人横浜市体育協会 危機管理体制図



(3) 危機管理組織体制（補償体制等）

ア 趣旨

施設管理上の不備などに起因したお客様の負傷等に備え、各種保険による補償体制を整えます。

イ 具体的取組内容（実施事項）

①施設賠償保険への加入

■加入する施設賠償責任保険

保険種類	保険内容	補償限度額
施設賠償責任保険	施設側の瑕疵により、お客様に対する身体及び物品等に被害が発生した場合の賠償保険	対人：1人につき1億円、1事故につき1億円 期間中1億円 対物：1事故につき1億円、期間中1億円

②傷害保険への加入

保険種類	保険内容	賠償限度額
普通傷害保険	講師が活動中にけがをした場合に対応する傷害保険	対人：1人につき1億円、1事故につき1億円 期間中1億円
スポーツレクリエーション保険	教室の参加者がけがをした場合に対応する傷害保険	対物：1事故につき1億円、期間中1億円

7 地域との協力について

(1) 地域におけるスポーツ振興計画

ア 趣旨

地域のご意見を積極的に聞き、協力関係を拡充し、地域のための平沼記念体育館として運営していきます。

イ 具体的取組内容（実施事項）

- ・地域との会合の実施
- ・地元住民への還元イベントの開催
- ・ウォーキング、ランニングの拠点
- ・ウォーキングポイントリーダーの設置

(2) 地域貢献に対する取組

ア 趣旨

スポーツだけでなく、地域に根差した開かれた施設づくりを推進します。

イ 具体的取組内容（実施事項）

- ・地元住民の方々の雇用
- ・地域活動への参画、地域イベントへの協力
- ・地域住民を対象とした救急救命講習会の実施
- ・災害対策対応の飲料等自動販売機の設置
- ・地域の障がい者団体の活動支援

8 モニタリング計画について

(1) 趣旨

PDC Aマネジメントサイクルに則り、計画から実践、評価、そして改善というプロセスを経て、さらに次の計画に反映させることにより、業務水準の向上に繋がります。

(2) 具体的取組内容（実施事項）

項目	内容	時期・頻度
お客様満足度アンケート	各種商品やサービスなどお客様に満足度を調査	2回/年
ご意見箱	施設受付付近に誰でも自由に記載できるアンケート	常時
市コールセンター	市コールセンターに設置されているご意見ダイヤル	常時
当協会のホームページ	問合せ受付メールの整備	常時
地元関係者との意見交換会	自治会、商店街などの近隣住民との意見交換会	1回/年

9 管理運営経費について

(1) 趣旨

別紙、収支予算書に基づき、適正に執行していきます。

(2) 具体的取組内容（実施事項）

- ・利用料金収入や教室事業の収入の拡充
- ・自主事業収支差額は全額指定管理事業収入へ充当

目次

1 基本方針	・ ・ ・ ・ ・ 1
(1) 基本方針	
(2) 数値目標	
(3) 重点項目	
2 運営実施体制・職員配置について	・ ・ ・ ・ ・ 1
(1) 趣旨	
(2) 具体的取組事項	
3 施設の平等・公平な利用の確保について	・ ・ ・ ・ ・ 3
(1) 趣旨	
(2) 具体的取組内容（実施事項）	
4 施設の効用の最大限発揮について	・ ・ ・ ・ ・ 3
(1) 広報・利用促進計画	
(2) スポーツ教室計画	
(3) 利用者に対する支援策	
(4) 自主事業計画	
5 施設管理について	・ ・ ・ ・ ・ 5
(1) 施設の点検計画	
(2) 修繕計画	
(3) 清掃計画	
(4) 植栽計画	
6 安全管理について	・ ・ ・ ・ ・ 7
(1) 警備体制	
(2) 緊急・救急体制	
(3) 危機管理組織体制（補償体制等）	
7 地域との協力について	・ ・ ・ ・ ・ 8
(1) 地域におけるスポーツ振興計画	
(2) 地域貢献に対する取組	
8 モニタリング計画について	・ ・ ・ ・ ・ 8
9 管理運営経費について	・ ・ ・ ・ ・ 9

収支予算書

1 総括表

(1)収入

(千円、税込み)

項目	平成28年度	平成29年度	平成30年度	令和元年度	令和2年度	合計	備考	
①指定管理料	22,613	22,613	22,613	22,949	23,228	114,016		
②施設運営収入 (A)	16,725	16,906	17,067	17,204	18,564	86,466		
項目	利用料金収入	7,218	7,256	7,294	7,362	7,404	36,534	
	利用料金収入(駐車場)	0	0	0	0	0	0	自主事業
	スポーツ教室等事業収入	9,471	9,550	9,737	9,806	11,124	49,688	
	広告業務収入	36	100	36	36	36	244	
	その他	0	0	0	0	0	0	
③自主事業による収入	10,593	10,965	10,965	10,820	12,816	56,159		
項目	利用料金収入(時間外)	1,149	1,153	1,153	1,168	1,164	5,787	
	スポーツ教室等事業(時間外)	720	700	700	792	2,208	5,120	
	物販事業	2,142	2,187	2,187	2,327	2,412	11,255	
	レンタル事業	240	272	272	250	300	1,334	
	併設駐車場事業収入(駐車場)	5,742	5,846	5,846	5,487	5,940	28,861	
	その他	600	807	807	796	792	3,802	
合計(①+②+③)	49,931	50,484	50,645	50,973	54,608	256,641		

(2)支出

(千円、税込み)

項目	平成28年度	平成29年度	平成30年度	令和元年度	令和2年度	合計	備考	
④維持管理運営費用 (B)	45,633	47,305	47,517	47,797	48,728	236,980		
項目	人件費	17,632	17,993	17,993	17,947	17,632	89,197	
	修繕費	3,240	3,300	3,512	3,270	3,300	16,622	
	設備管理費・保安警備費	4,373	4,373	4,373	4,415	4,104	21,638	
	備品購入費・消耗品費	736	740	740	752	1,320	4,288	
	外構・植栽管理費・廃棄物処理費	1,250	1,250	1,250	1,262	1,274	6,286	
	広報費・印刷製本費	490	230	230	236	492	1,678	
	光熱水費・燃料費	3,387	2,941	2,941	2,971	2,928	15,168	
	保険料	458	500	500	500	472	2,430	
	使用料・賃借料	5,803	1,575	1,575	1,593	1,668	12,214	
	委託料・謝金	3,903	6,084	6,084	6,164	6,720	28,955	
	公租公課	2,147	2,208	2,208	2,450	2,400	11,413	
	旅費	50	30	30	36	36	182	
	会議賄い費	0	0	0	0	0	0	
	通信運搬費	230	240	240	246	240	1,196	
	支払手数料	232	40	40	46	240	598	
	会費及び負担金	0	0	0	0	0	0	
	事務経費本部分	1,702	1,765	1,765	1,831	1,858	8,921	
その他	0	4,036	4,036	4,078	4,044	16,194		
⑤自主事業による経費	4,298	3,179	3,128	3,176	5,880	19,661		
項目	基本開館時間外管理費	1,009	775	775	787	1,020	4,366	
	スポーツ教室等事業(時間外)	530	494	443	449	1,764	3,680	
	物販事業	158	184	184	188	200	914	
	レンタル事業	113	73	73	75	100	434	
	併設駐車場事業支出(駐車場)	2,431	1,609	1,609	1,627	2,472	9,748	
	その他	57	44	44	50	324	519	
合計(④+⑤)	49,931	50,484	50,645	50,973	54,608	256,641		

収支予算書

2 指定管理・収入の部

		内 訳	合計金額 (千円、税込み)
合計	(A)		18,564
利用料金収入			7,404
項 目	体育室	体育室、附帯設備	6,600
	会議室(スポーツスタジオ)		804
利用料金収入(駐車場)		併設駐車場事業は自主事業	0
スポーツ教室等事業収入		スポーツ教室・スポーツイベント 託児事業	11,124
広告業務収入			36
その他			0

※ 必要に応じて小区分を設定しても構いません。

収支予算書

3 指定管理・支出の部

		積算内訳	合計金額 (千円、税込み)
合計	(B)		48,728
項 目	人件費		17,632
	修繕費		3,300
	設備管理費	総合管理(建築設備・電気工作物保守・消防設備保守点検等)	4,416
	保安警備費	機械警備及び夜間巡回警備	804
	備品購入費		100
	消耗品費		1,220
	外構・植栽管理費	樹木刈込・除草・薬剤散布・施肥等	1,191
	廃棄物処理費	廃棄物処理	83
	広報費	新聞折込広告等	200
	印刷製本費	ちらし印刷代	292
	光熱水費	電気代、ガス代、水道代	2,927
	燃料費	非常用自家発電機用軽油等	1
	保険料	レクリエーション保険等	472
	使用料・賃借料		1,668
	委託料	現金集配金業務等	753
	謝金	教室講師謝金	5,967
	公租公課費		2,400
	旅費	旅費交通費	36
	会議賄い費		0
	通信運搬費	電話代、インターネット回線料、郵便代他	240
支払手数料	振込手数料、教室インターネット決済手数料	240	
会費及び負担金		0	
事務経費本部分	バックアップ体制をとる体育協会本部の管理経費	1,858	
その他	体育室LED照明工事費分割払	2,928	

※1 次の例を参考に記載してください。

人件費・・・報酬、賃金、手当、社会保険料、福利厚生費など

※2 必要に応じて小区分を設定しても構いません。

収支予算書

4 自主事業・収入の部

		内 訳	合計金額 (千円、税込み)
合計			12,816
項 目	利用料金収入 (基本開館時間外)		1,164
	スポーツ教室等事業収入 (基本開館時間外)		2,208
	物販事業	自動販売機、スポーツ用品	2,412
	レンタル事業	レンタル事業	300
	併設駐車場事業収入(駐車場)	併設駐車場事業収入(駐車場)	5,940
	その他	個人利用 ほか	792

※ 必要に応じて小区分を設定しても構いません。

収支予算書

5 自主事業・支出の部

		内 訳	合計金額 (千円、税込み)
合計			5,880
項 目	基本開館時間外管理費	賃金、光熱水費	1,020
	スポーツ教室等事業費 (基本開館時間外)	フットサル・バドミントンタイム、ジュニアスポーツ ほか	1,764
	物販事業	自動販売機、スポーツ用品等	200
	レンタル事業	レンタル事業	100
	併設駐車場事業支出	併設駐車場事業支出	2,472
	その他	個人利用 ほか	324

※ 必要に応じて小区分を設定しても構いません。