

**横浜国際プール 平成 31 年度 事業計画書**

**平成 31 年 1 月**

**市体協・コナミスポーツクラブ・トーリツグループ**

# 平成 31 年度 横浜国際プール事業計画書

## 1 基本方針

### (1) コンセプト

第 3 期指定管理では、横浜国際プールの設置理念に立ち返った第 2 期指定管理期間の管理運営ノウハウを継続的に発展させ、横浜国際プールを、「多機能・都市型のスポーツ施設」として運営します。

これまで成果をあげている、多くの大規模大会の開催と、多様なニーズがある地域のお客様の両立を図り、多機能性を発揮し、横浜市の大規模施設に相応しい運営を行います。

横浜市の行政施策を踏まえ、横浜国際プールの指定管理事業の基本方針を次のとおり定めます。

#### ●第 3 期指定管理期間 5 年間の基本方針

##### ・基本方針 1

横浜国際プールの機能を最大限に発揮します

##### ・基本方針 2

連携・協力・協働により施設を運営します

##### ・基本方針 3

健康で心豊かな市民生活をサポートします

### (2) 平成 31 年度方針と目標

#### ●年度基本方針

3 年間の振り返りを踏まえた改善活動により、お客様満足度を向上する年度

#### ●目標(提案書年度目標)

- 全国クラス以上の大会(試合)数 12 以上
- 総利用者数 79 万人を達成
- お客様満足度調査で、大変良いまたは良いが 78%以上

## 2 運営実施体制・職員配置について

### (1) 趣旨

グループ内での役割・責任を明確化するとともに、連携協力を図りシームレスな運営を行います。

事業総括責任者の下に運営統括責任者、維持管理統括責任者を配置し、指揮命令系統を確実なものにします。

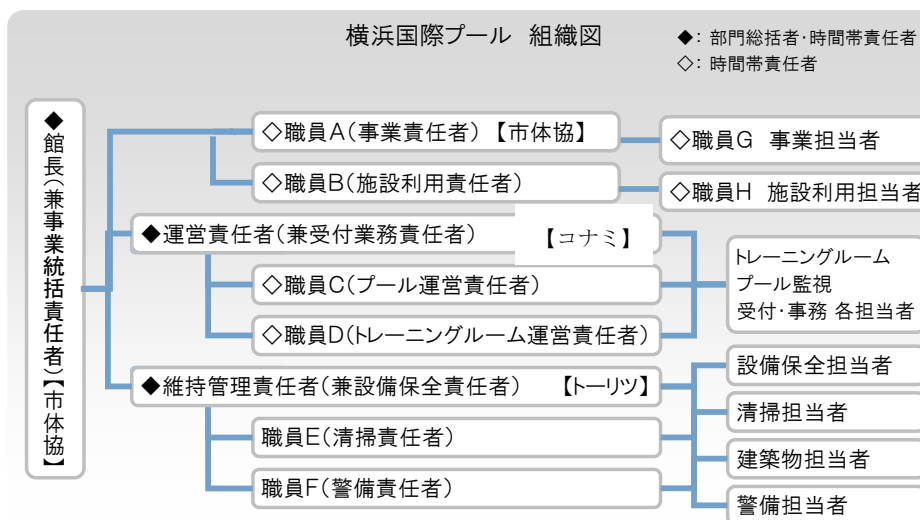
### (2) 具体的取組内容（実施事項）

#### ■構成団体の主な役割

市体協 (代表団体)	事業統括	大規模イベント誘致 (スポーツフロア)	団体利用予約・ 優先利用調整	アリーナ運営 アリーナでの事業
コナミ スポーツ クラブ	プール運営 プールでの事業	トレーニングルーム運 営と事業	受付・コンシェル ジュ	便益施設運営
トーリツ	建物保守管理	設備運転監視・保守	環境衛生管理	警備

#### ■組織図

開館時間内は、各部門責任者及び時間帯責任者を合わせた、9名のローテーションにより、常時2名以上の時間帯責任者を置く万全な体制を継続します。



■職員配置体制

市体協の統括責任者、コナミスポーツクラブの運営責任者、トーリツの維持管理責任者、及び事業責任者、プール運営責任者、トレーニングルーム運営責任者の6名を責任者とし、ローテーションを行うことで、開館時間内は常時1名以上の責任者クラスの職員を配置します。これにより、緊急時の対応、指揮命令系統を確実なものにします。

受付には、お客様をお待たせすることのないよう、適正な配置をします。

プールやトレーニングルームには、お客様が安全に利用頂けるよう、利用者人数に応じて、配置人数を調整します。

また、大規模イベント時は、柔軟に勤務時間を調整し、最適な体制を組みます。

■横浜国際プール 勤務体制表/平日(基本形)

セクション	配置要員	6	7	8	9	10	11	12	13	14	15	16	17	18	19	20	21	22	23			
	開館時間				開館時間																	
責任者	事業統括責任者				1名																	
	事業責任者												1名									
	運営責任者				1名																	
	プール運営責任者																1名					
	維持管理責任者				1名																	
	施設利用責任者				1名																	
受付	受付職員				2~4名																	
プール	メインプール監視員				(5月~9月) 3~7名																	
	サブプール監視員				3~6名																	
トレーニングルーム	トレーニングルーム職員				1~2名																	
設備員	日勤				2名																	
	当直				2名																	
警備員	責任者				1名																	
	日勤				1名																	
	当直				2名																	
清掃員	責任者				1名																	
	副責任者																1名					
	担当者				1~8名																	

市体協      コナミS&L      トーリツ

■横浜国際プール 勤務体制表/休日(土日祝)(基本形)

セクション	配置要員	6	7	8	9	10	11	12	13	14	15	16	17	18	19	20	21	22	23				
開館時間			開館時間																				
責任者	事業統括責任者		1名																				
	事業責任者												1名										
	運営責任者		1名																				
	プール運営責任者												1名										
	維持管理責任者		1名																				
	施設利用責任者		1名																				
受付	受付職員		2~4名																				
プール	メインプール監視員		(5月~9月) 3~4名																				
	サブプール監視員		3名																				
トレーニングルーム	トレーニングルーム職員		1~2名																				
設備員	日勤		2名																				
	当直		2名																				
警備員	責任者		1名																				
	日勤		1名																				
	当直		2名																				
清掃員	責任者		1名																				
	副責任者											1名											
	担当者		1~8名																				

市体協    
  コナミS&L    
  トーリツ

上記は例であり、利用状況や季節によりシフトは変動します。

### 3 施設の平等・公平な利用の確保について

#### (1) 趣旨

公共施設は、全てのお客様が「平等」「公平」に利用できることが求められており、私たちは公の使命を認識した管理運営を徹底します。

地方自治法第 244 条第 2 項及び第 3 項の規定を遵守し、信条、性別、社会的身分、年齢等により合理的な理由なく利用を制限することのないよう、全スタッフに人権啓発研修を行い、施設利用における公平性・平等性を確保します。

#### (2) 具体的取組内容（実施事項）

##### ● 公平な利用調整

- 優先利用調整会議の実施
- 優先利用調整会議の議事録公開

##### ● 公平な利用機会の提供

- 教室受付を複数の方法で実施

##### ● どなたでも気軽にお立ち寄りいただける施設を展開

- 軽食・売店の営業
- マッサージ・ボディケアルームの設置
- スポーツ情報コーナーの充実
- 託児サービスの実施
- 地域情報掲示板の設置
- 歳時記イベントの実施
- 文化系教室の実施

##### ● スタッフ教育の徹底

- 6つの行動指針の徹底

お客様を尊重し、お客様の立場に立って、「明るく」「丁寧に」接客します。

困っている方がいたら進んでお声かけするなど、能動的な接客をします。

お客様に合わせて、「ゆっくり」「丁寧に」また「繰り返し」意思を確認し、信頼感のもてる接客をします。

お客様の話をよく聞き、想定外のことが起きても瞬時に協力を求めるなど、柔軟な対応をします。

差別的な言葉は絶対に使いません。また、不快に感じられる言葉も使いません。

プライバシーには立ち入らないよう配慮し、知り得た個人情報については、守秘義務を徹底します。

- スタッフ教育・研修の徹底

- ・【共通】人権研修、接客研修、個人情報保護研修、安全管理に関する研修など
- ・【部門別】トレーニング指導研修、設備維持管理研修など

- サービス介助士、体育施設管理士の資格取得（担当業務スタッフ対象）
- 上級救命講習又は応急手当普及員資格取得（常勤スタッフ対象）

#### 4 施設の効用の最大限発揮について

##### (1) 広報・利用促進計画

###### ア 趣旨

横浜国際プールの知名度向上や、利用者増加のために、多面的な広報を行います。

若年層向けには、スマートフォン用サイトや SNS を活用した情報発信、高齢者向けには紙媒体を活用した情報発信を行い、対象者の属性に合わせた展開をします。

広報誌等の情報媒体について、掲載する内容や文字の大きさ、言葉づかい等については、誰もが理解しやすいように制作します。

###### イ 具体的取組内容（実施事項）

###### ●広報計画

- 横浜市スポーツ情報センターと連携した地域スポーツ情報の発信
- 近隣施設や類似施設においてパンフレット配布やポスター掲示
- 各種広報媒体を活用したPR
  - ・インターネット（施設独自のホームページ スタッフブログ）
  - ・インターネット（横浜スポーツ情報サイト「ハマスポ」）
  - ・広報よこはま（都筑区版）
  - ・横浜スポーツ情報誌「SPORTSよこはま」
  - ・施設パンフレット
  - ・各種チラシ、新聞折込広告
  - ・電車・バス広告
  - ・雑誌やドラマの撮影協力など

###### ●利用促進計画

- 開館日拡大
  - ・5、10、3月の月末休館日を開館し、通常営業
- レストランスペースを活用し、トレーニング教室を開催
- トレーニングルーム初回利用者へ適切な個別指導を実施
- トレーニングルームにおいて運動メニューの個別カウンセリングを実施
- トレーニングルームにおいて、中高生が使用できる器具と人数を限定し、安全で快適な環境を提供
- 水泳相談の実施
- 会議室1をスポーツ利用貸しに提供及び、スポーツ教室開催
- 横浜市健康福祉局「濱ともカード」対象施設としてのサービス提供
  - ・高齢者へのプール・トレーニングルーム利用料金割引

- 横浜市こども青少年局「ハマハグ」協賛認定施設としてのサービス提供
  - ・授乳室の用意
  - ・親子更衣室の用意
  - ・託児サービスの実施
  - ・未就学児、子どもを対象とした教室事業の充実
- スポーツ医科学面でのサポート
  - ・地域の医療機関の紹介
  - ・スポーツ医科学センターとの連携



## (2) スポーツ教室計画

### ア 趣旨

#### ●プールプログラム

プールプログラムは、近年高齢者の方が安全に取り組み、かつ効果的なプログラムとして、介護予防の観点からも有効であることで注目を集めています。

浮力・抵抗・水圧・水温といった水の特性を活かしたプールプログラムは、ひざや腰に負担がかからず、かつ自分にあったスピードを調節して行えることから、楽しく安全で効果的なトレーニングを行うことができます。

「もっと速く・もっと長く泳ぎたい」という方だけでなく、乳幼児から高齢者までの幅広い年齢層を想定し、水慣れ、水中運動、リラクゼーションあるいは健康作りの水中歩行や障がいのある方のリハビリテーション、一般的な水泳まで、目的に応じた多様なニーズ別プログラムを展開します。

なお、実施に当たっては、プールの個人利用・団体利用の状況に鑑み、教室と一般利用との両立を図ります。

#### ●スポーツプログラム

スポーツ・運動をしたくても、初めの一步を踏み出すことに躊躇する方は多いと考えます。そこで、スポーツを身近なものにしていただけるよう、現在人気のヨガ・ピラティス・フラダンスなどは、1プログラム40～50分の都度利用で開催し、気軽に参加していただけるプログラム構成にします。

一般的なスポーツ施設で行われている武道種目や競技種目のスポーツ教室も充実した内容とコーチ陣で開催します。

その他、健康体操やスポーツ種目系のプログラムだけでなく、乳児を含む親子プログラムも取り入れます。これらの種目は、お客様のニーズに合わせて柔軟に実施します。

#### ●カルチャープログラム

お客様の要望を把握した上で文化系教室も実施します。

スポーツ種目のみに特化せず、スポーツ施設をこれまで利用しなかったお客様や妊娠中の方、ケガをされている方などにもご来館いただけるようなプログラムを企画開催します。

イ 具体的取組内容（実施事項）

● プールプログラム

No	教室名	対象者	種別	時間 (分)	会場			参加者	
					曜日	区分	室場	定員	1回参加料
1	キンダー	子供	事前	36	月	CD	サブプール、メインプール	45人	1,030
2	キンダー	子供	事前	37	火	CD	サブプール、メインプール	45人	1,030
3	キンダー	子供	事前	39	水	CD	サブプール、メインプール	45人	1,030
4	キンダー	子供	事前	37	木	CD	サブプール、メインプール	45人	1,030
5	キンダー	子供	事前	35	金	CD	サブプール、メインプール	45人	1,030
6	児童1	子供	事前	36	月	D	サブプール、メインプール	65人	1,030
7	児童1	子供	事前	37	火	D	サブプール、メインプール	65人	1,030
8	児童1	子供	事前	39	水	D	サブプール、メインプール	65人	1,030
9	児童1	子供	事前	37	木	D	サブプール、メインプール	65人	1,030
10	児童1	子供	事前	35	金	D	サブプール、メインプール	65人	1,030
11	児童2	子供	事前	36	月	DE	サブプール、メインプール	65人	1,030
12	児童2	子供	事前	37	火	DE	サブプール、メインプール	65人	1,030
13	児童2	子供	事前	39	水	DE	サブプール、メインプール	65人	1,030
14	児童2	子供	事前	37	木	DE	サブプール、メインプール	65人	1,030
15	児童2	子供	事前	35	金	DE	サブプール、メインプール	65人	1,030
16	上級	子供	事前	36	月	E	サブプール、メインプール	50人	1,030
17	上級	子供	事前	37	火	E	サブプール、メインプール	50人	1,030
18	上級	子供	事前	39	水	E	サブプール、メインプール	50人	1,030
19	上級	子供	事前	37	木	E	サブプール、メインプール	50人	1,030
20	上級	子供	事前	35	金	E	サブプール、メインプール	50人	1,030
21	しょうがい児親子水泳教室	親子	事前	19	土	B	サブプール、メインプール	10組	1,550
22	アーティスティックスイミング1	一般	事前	25	土	E	サブプール、メインプール	50人	1,550
23	アーティスティックスイミング2	一般	事前	25	土	EF	サブプール、メインプール	40人	1,550
24	アーティスティックスイミングシニア	一般	事前	37	月	AB	サブプール、メインプール	40人	1,650
25	アーティスティックスイミングシニア	一般	事前	38	水	F	サブプール、メインプール	30人	1,650
26	アーティスティックスイミングジュニア	一般	事前	39	水	DE	サブプール、メインプール	30人	1,650
27	スノーケリング	一般	事前	36	火	A	サブプール、メインプール	12人	1,140
28	スキndaイビング	一般	事前	36	火	A	サブプール、メインプール	12人	1,140
29	スキndaイビング	一般	事前	36	火	AB	サブプール、メインプール	36人	1,140
30	飛込み	一般	事前	10	月	B	ダイビングプール	10人	1,550
31	飛込み	一般	事前	13	木	A	ダイビングプール	20人	1,550
32	飛込み	一般	事前	13	木	B	ダイビングプール	20人	1,550
33	飛込み	一般	事前	11	金	A	ダイビングプール	20人	1,550
34	飛込み	一般	事前	11	金	B	ダイビングプール	20人	1,550
35	スイムレッスン1	一般	事前	37	火	F	サブプール、メインプール	60人	1,030
36	スイムレッスン1	一般	事前	35	土	A	サブプール、メインプール	60人	1,030
37	スイムレッスン1	一般	事前	37	金	F	サブプール、メインプール	60人	1,030
38	モーニングスイム	一般	事前	35	土	早期	サブプール、メインプール	60人	1,030
39	スイムマスター	一般	事前	37	月	F	サブプール、メインプール	60人	1,030
40	スイムマスター	一般	事前	36	金	F	サブプール、メインプール	60人	1,030
41	レディススイミング	一般	事前	37	月	A	サブプール、メインプール	60人	1,030
42	レディススイミング	一般	事前	40	水	AB	サブプール、メインプール	60人	1,030
43	レディススイミング	一般	事前	37	月	AB	サブプール、メインプール	60人	1,030
44	レディススイミング	一般	事前	37	月	B	サブプール、メインプール	60人	1,030
45	レディススイミング	一般	事前	40	水	C	サブプール、メインプール	60人	1,030
46	スイムレッスン2	一般	事前	38	木	B	サブプール、メインプール	60人	1,030
47	スイムレッスン2	一般	事前	37	金	C	サブプール、メインプール	60人	1,030
48	スイムレッスン2	一般	事前	37	金	A	サブプール、メインプール	60人	1,030
49	スイムレッスン2	一般	事前	35	土	A	サブプール、メインプール	60人	1,030
50	シニア水中健康教室	一般	都度	48	火	C	サブプール、メインプール	60人	830
51	シニア1	一般	事前	39	木	B	サブプール、メインプール	55人	1,030
52	シニア2	一般	事前	39	木	B	サブプール、メインプール	55人	1,030
53	飛込みタイム	一般	都度	10	月	EF	ダイビングプール	20人	1,550
54	やさしいアクア	一般	都度	37	火	B	サブプール、メインプール	60人	830
55	アクア&エクササイズ	一般	都度	37	火	C	サブプール、メインプール	60人	830
56	アクアビクス	一般	都度	40	水	A	サブプール、メインプール	60人	830
57	はじめてウォーキング	一般	都度	40	水	A	サブプール、メインプール	60人	830
58	はじめてハイドロ	一般	都度	40	水	AB	サブプール、メインプール	20人	830
59	アクアビクス	一般	都度	38	木	A	サブプール、メインプール	60人	830
60	ウォーク&エクササイズ	一般	都度	38	木	A	サブプール、メインプール	60人	830
61	アクアビクス	一般	都度	38	金	B	サブプール、メインプール	60人	830
62	スキndaイビングトレーニング	一般	都度	36	火	C	サブプール、ダイビングプール	14人	1,030
63	プライベートレッスン	一般	都度	252		BC	サブプール、メインプール	1人	3,240
64	夏休みキンダー	子供	事前	4		CD	サブプール、メインプール	20人	1,080
65	夏休み児童1	子供	事前	4		D	サブプール、メインプール	30人	1,080
66	夏休み児童2	子供	事前	4		DE	サブプール、メインプール	30人	1,080
67	夏休み上級	子供	事前	4		E	サブプール、メインプール	30人	1,080
68	夏休みシニア1	一般	事前	4		AB	サブプール、メインプール	40人	1,080
69	夏休みシニア2	一般	事前	4		B	サブプール、メインプール	40人	1,080
70	夏休みスイムレッスン	一般	事前	4		F	サブプール、メインプール	40人	1,080
71	夏休みアーティスティックスイミング	一般	事前	4		BC	サブプール、メインプール	20人	2,200
72	夏休みスキndaイビング	一般	事前	4		B	サブプール、メインプール	12人	1,080
73	サーキットトレーニング	一般	都度	288		AB	旧レストランスペース	9人	540
74	サーキットトレーニング	一般	都度	48		D	旧レストランスペース	9人	540

●スポーツプログラム定期

No.	教室番号	教室名	種別	対象		期数	回数	曜日	会場	募集人数	参加料 (1回単価)
				親子等で募集単位 が組の場合	*						
1	J30	サッカー幼児 月	定期	4・5歳児		3	29	月	サブアリーナ	20	1,030
2	J33	サッカー小学1・2 月	定期	小学1・2年		3	29	月	サブアリーナ	26	1,030
3	J37	サッカー小学3・4年 月	定期	小学3・4年		3	29	月	サブアリーナ	26	1,140
4	S06	心体義塾	定期	一般		3	29	月	サブアリーナ	35	1,030
5	J03	幼児バレエ	定期	4・5歳児		3	29	月	多目的ホール	25	1,030
6	J04	キッズバレエ	定期	小学1-3年		3	29	月	多目的ホール	25	1,030
7	J05	ジュニアバレエ	定期	小学3-6年		3	29	月	多目的ホール	25	1,030
8	T01	モーニングテニスⅠ 月	定期	一般		3	29	月	多目的コート	25	2,070
9	T06	モーニングテニスⅡ 月	定期	一般		3	29	月	多目的コート	25	2,070
10	T17	ジュニアテニス1部 月	定期	小学生-中学生		3	29	月	多目的コート	24	1,760
11	T21	ジュニアテニス2部 月	定期	小学生-中学生		3	29	月	多目的コート	24	1,760
12	T11	ナイトテニス 月	定期	一般		3	29	月	多目的コート	24	2,070
13	J31	サッカー幼児 火	定期	4・5歳児		3	28	火	サブアリーナ	20	1,030
14	J34	サッカー小学1・2年ドリブルフェイント 火	定期	小学1・2年		3	28	火	サブアリーナ	26	1,030
15	J38	サッカー小学3・4年 火	定期	小学3・4年		3	28	火	サブアリーナ	26	1,140
16	J06	子供卓球初心者A	定期	小学生		3	28	火	会議室1	12	1,240
17	J07	子供卓球初心者B	定期	小学生		3	28	火	多目的ホール	28	1,240
18	S07	大人卓球	定期	一般		3	28	火	多目的ホール	28	1,030
19	J01	1歳児親子体操	定期	1歳児と保護者		3	28	火	多目的ホール	30	1,030
20	J02	2歳児親子体操	定期	2歳児と保護者		3	28	火	多目的ホール	30	1,030
21	S08	大人体育	定期	一般		3	28	火	多目的ホール	20	850
22	J20	年少児体操 火	定期	年中・年長		3	28	火	多目的ホール	25	1,030
23	J21	幼児体育 火	定期	4・5歳児		3	28	火	多目的ホール	25	1,030
24	J11	ビーコルバスケ 小・中学生	定期	小学生-中学生		3	28	火	サブアリーナ	25	2,060
25	T02	モーニングテニスⅠ 火	定期	一般		3	28	火	多目的コート	25	2,070
26	T07	モーニングテニスⅡ 火	定期	一般		3	28	火	多目的コート	25	2,070
27	T18	ジュニアテニス1部 火	定期	小学生-中学生		3	28	火	多目的コート	24	1,760
28	T22	ジュニアテニス2部 火	定期	小学生-中学生		3	28	火	多目的コート	24	1,760
29	T12	ナイトテニス 火	定期	一般		3	28	火	多目的コート	24	2,070
30	S03	氣功太極拳	定期	一般		3	36	水	サブアリーナ	50	720
31	J32	サッカー幼児 水	定期	4・5歳児		3	36	水	サブアリーナ	20	1,030
32	J35	サッカー小学1・2年 水	定期	小学1・2年		3	36	水	サブアリーナ	26	1,030
33	J40	こどもバドミントン(仮)	定期	小学生		3	36	水	サブアリーナ	20	1,030
34	S01	ピラティス	定期	一般		3	36	水	多目的ホール	40	720
35	J22	幼児体育 水	定期	4・5歳児		3	36	水	多目的ホール	25	1,030
36	J24	児童体育 水	定期	小学1・2年		3	36	水	多目的ホール	25	1,030
37	J26	器械体操 水	定期	小学3-6年		3	36	水	多目的ホール	25	1,030
38	T03	モーニングテニスⅠ 水	定期	一般		3	36	水	多目的コート	25	2,070
39	T08	モーニングテニスⅡ 水	定期	一般		3	36	水	多目的コート	25	2,070
40	T19	ジュニアテニス1部 水	定期	小学生-中学生		3	36	水	多目的コート	24	1,760
41	T23	ジュニアテニス2部 水	定期	小学生-中学生		3	36	水	多目的コート	24	1,760
42	T13	ナイトテニス 水	定期	一般		3	36	水	多目的コート	24	2,070
43	S15	ノルディックウォーキング	定期	一般		3	36	水	会議室1	25	830
44	S08	カラダいきいき体操(仮)	定期	一般		3	36	水	サブアリーナ	25	930
45	J36	サッカー小学1・2年 木	定期	小学1・2年		3	38	木	サブアリーナ	26	1,030
46	J39	サッカー小学3・4年 木	定期	小学3・4年		3	38	木	サブアリーナ	26	1,140
47	J41	サッカーチャレンジコース 木	定期	小学4-6年		3	38	木	サブアリーナ	26	1,240
48	J23	幼児体育 木	定期	4・5歳児		3	38	木	多目的ホール	25	1,030
49	J25	児童体育 木	定期	小学1・2年		3	38	木	多目的ホール	25	1,030
50	J27	体操チャレンジコース 木	定期	小学3-6年		3	38	木	多目的ホール	25	1,030
51	T04	モーニングテニスⅠ 木	定期	一般		3	38	木	多目的コート	25	2,070
52	T09	モーニングテニスⅡ 木	定期	一般		3	38	木	多目的コート	25	2,070
53	T20	ジュニアテニス1部 木	定期	小学生-中学生		3	38	木	多目的コート	24	1,760
54	T24	ジュニアテニス2部 木	定期	小学生-中学生		3	38	木	多目的コート	24	1,760
55	T14	ナイトテニス 木	定期	一般		3	38	木	多目的コート	24	2,070
56	S04	リフレッシュ健康	定期	一般		3	37	金	サブアリーナ	40	720
57	S05	フラダンス	定期	一般		3	37	金	サブアリーナ	50	830
58	S09	バドミントン	定期	一般		3	37	金	サブアリーナ	20	1,030
59	S11	はじめてのパレトン	定期	一般		3	37	金	多目的ホール	25	1,030
60	S08	チェアピラティス	定期	一般		3	37	金	会議室1	25	1,030
61	J28	新体操 幼児	定期	4・5歳児		3	37	金	多目的ホール	25	1,030

62	J29	新体操 小学生	定期	小学生	3	37	金	多目的ホール	25	1,030
63	J17	ジュニアバレーボール1部	定期	小学3-6年	3	37	金	サブアリーナ	24	1,550
64	S02	基礎代謝をあげる体幹&エクササイズ&ストレッチ	定期	一般	3	37	金	多目的ホール	30	1,030
65	J18	ボールでチャレンジ	定期	年長-小学2年	3	37	金	サブアリーナ	20	1,550
66	S10	中高生バレーボール	定期	中学生-高校生	3	37	金	サブアリーナ	20	2,060
67	J08	ヒップホップ小学1-2年	定期	小学1-2年	3	37	金	多目的ホール	25	1,030
68	J09	ヒップホップ小学3-4年	定期	小学3-4年	3	37	金	多目的ホール	25	1,030
69	J10	ヒップホップ小学5~中学生	定期	小学5年-中学生	3	37	金	多目的ホール	25	1,030
70	T05	モーニングテニスⅠ 金	定期	一般	3	37	金	多目的コート	25	2,070
71	T10	モーニングテニスⅡ 金	定期	一般	3	37	金	多目的コート	25	2,070
72	J13	チア・リトル	定期	4・5歳児	3	37	土	多目的ホール	24	2,060
73	J14	チア・キッズⅠ	定期	小学1-4年	3	37	土	多目的ホール	24	2,060
74	J15	チア・キッズⅡ	定期	小学1-4年	3	37	土	多目的ホール	24	2,060
75	J16	チア・ジュニア	定期	小学5年-中学生	3	37	土	多目的ホール	24	2,060

●スポーツプログラム当日

No.	教室名	種別	対象		回数	曜日	区分	会場	募集人数	平均	参加人数	参加料 (1回単価)
			一般	親子等で募集単位が別の場合 *								
1	ズンバ	当日	一般		4	27	月	サブアリーナ	80	24	660	520
2	ヨガ	当日	一般		4	27	月	サブアリーナ	65	35	960	520
3	ビューティーコンディショニング	当日	一般		4	27	月	多目的ホール	40	25	687	520
4	親子ピラティス(1歳児)	当日	1歳児と保護者	*	4	27	月	多目的ホール	40	7	189	830
5	中・高生限定バスケットボール	当日	一般		4	27	月	サブアリーナ	24	18	501	520
6	バスケットボールタイム	当日	一般		4	27	月	サブアリーナ	24	22	606	520
7	Lifeヨガ(仮)	当日	一般		4	27	月	多目的ホール	40	18	501	520
8	はじめてエアロ	当日	一般		4	28	火	サブアリーナ	80	22	627	520
9	パワーヨガ	当日	一般		4	28	火	サブアリーナ	65	31	879	520
10	楽楽体操	当日	一般		4	28	火	サブアリーナ	80	11	309	520
11	3歳児親子体操	当日	3歳児と保護者	*	4	28	火	多目的ホール	30	10	281	830
12	チャレンジエアロ	当日	一般		4	35	水	サブアリーナ	80	22	791	520
13	パワーヨガ	当日	一般		4	35	水	サブアリーナ	65	58	2,039	520
14	アシュタンガヨガ(夏休み限定)	当日			4	4	水	多目的ホール	40	21	85	520
15	大人のバレエ(入門)	当日	一般		4	35	水	多目的ホール	40	13	469	830
16	大人のバレエ(初中級)	当日	一般		4	35	水	多目的ホール	40	13	469	830
17	テニスタイム	当日	一般		4	35	水	多目的コート	20	25	898	1030
18	骨盤調整シェイプ(仮)	当日	一般		4	35	水	会議室1	15	6	210	520
19	バレーボールタイム	当日	一般		4	35	水	サブアリーナ	24	21	735	520
20	ステップデトックス	当日	一般		4	37	木	サブアリーナ	50	14	543	520
21	エアロ&ストレッチ	当日	一般		4	37	木	サブアリーナ	50	7	284	520
22	1歳児親子体操	当日	1歳児と保護者	*	4	37	木	多目的ホール	30	22	837	830
23	2歳児親子体操	当日	2歳児と保護者	*	4	37	木	多目的ホール	30	24	911	830
24	3歳児親子体操幼稚園準備	当日	3・4歳児と保護者	*	4	37	木	多目的ホール	30	12	444	830
25	シニアヨガ	当日	一般		4	37	木	多目的ホール	40	23	876	520
26	個人ミニサッカー	当日	一般		4	37	木	サブアリーナ	24	12	458	520
27	エマ式・美BODYメイク(仮)	当日	一般		4	36	金	多目的ホール	40	8	288	520
28	ピラティス	当日	一般		4	36	金	多目的ホール	40	19	697	520
29	ボクサタイム	当日	一般		4	36	金	サブアリーナ	80	21	769	520
30	ボディケアストレッチ	当日	一般		4	36	金	多目的ホール	40	12	454	520
31	みんなでエアロ	当日	一般		4	36	土	サブアリーナ	80	23	843	520
32	ヨガ	当日	一般		4	36	土	サブアリーナ	65	38	1,383	520
33	ズンバ	当日	一般		4	36	土	サブアリーナ	80	24	879	520
34	フットサルタイム	当日	一般		4	36	土	サブアリーナ	30	20	729	520
35	【スポレク】ヒップホップ	イベント	小学生～中学生			6		多目的ホール	30	27	162	1030
36	【スポレク】バレエ	イベント	小学生～中学生			6		多目的ホール	30	13	78	1030
37	【スーパーテニスタイム】	イベント	一般			1		メインアリーナ	60	60	60	2500

●スポーツプログラム夏休み

No.	教室名	種別	対象		期数	回数	曜日	区分	会場	募集人数	参加人数	参加料 (1回単価)
			親子等で募集単位が総の場合 *									
1	気功太極拳	定期	一般		1	5	水		サブアリーナ	50	39	720
2	心体養塾	定期	一般		1	4	月		会議室1	12	12	1,030
3	バドミントン	定期	一般		1	4	金		サブアリーナ	20	18	1,030
4	大人卓球(初心者)	定期	一般		1	5	火		サブアリーナ	8	8	1,500
5	大人卓球(経験者)	定期	一般		1	5	火		サブアリーナ	8	9	1,500
6	子供卓球(1~3年)	定期	小学生		1	5	火		会議室1	12	12	1,240
7	子供卓球初心者(4~6年)	定期	小学生		1	5	火		多目的ホール	24	23	1,240
8	ビーコルバスケ	定期	小・中学生		1	2	水木		サブアリーナ	50	49	1,240
9	ビーコルバスケ	定期	中・高校生		1	2	水木		サブアリーナ	50	49	1,240
10	テア・リトル	定期	3歳児~幼稚園		1	1	土		多目的ホール	24	23	1,550
11	テア・キッズI	定期	小学1~4年		1	1	土		多目的ホール	24	14	1,550
12	ボールでチャレンジ4・5歳児	定期	4・5歳児		1	4	月火水金		サブアリーナ	20	24	1,550
13	ボールでチャレンジ小1・2年生	定期	小学1・2年		1	4	月火水金		サブアリーナ	20	20	1,550
14	ジュニアバレーボール1部	定期	小学3~6年		1	4	火~金		サブアリーナ	24	11	1,550
15	中高生バレーボール	定期	中・高校生		1	4	火~金		サブアリーナ	24	20	1,550
16	幼児バレエ	定期	4・5歳児		1	2	月		多目的ホール	25	10	1,030
17	キッズバレエ	定期	小学生		1	2	月		多目的ホール	25	9	1,240
18	親子体操 年少・年少々	当日	1歳児と保護者	*	1	2	火・木		多目的ホール	30	30	1,030
19	親子体操 年中	当日	2歳児と保護者	*	1	2	火・木		多目的ホール	30	27	1,030
20	親子体操 年長	定期	3・4歳児と保護者	*	1	2	火・木		多目的ホール	30	12	1,030
21	年少児体育Aコース	定期	年中・年長		1	4	月~木		多目的ホール	25	24	1,030
22	年少児体育Bコース	定期	年中・年長		1	5	月~金		多目的ホール	25	14	1,030
23	跳箱鉄棒Cコース	定期	年中・年長		1	4	月~木		多目的ホール	25	27	1,030
24	跳箱鉄棒Dコース	定期	年中・年長		1	5	月~金		多目的ホール	25	27	1,030
25	跳箱鉄棒Eコース	定期	小学1-3		1	4	月~木		多目的ホール	25	27	1,030
26	跳箱鉄棒Fコース	定期	小学1-3		1	5	月~金		多目的ホール	25	27	1,030
27	器械体操Gコース	定期	小学1-3		1	4	月~木		多目的ホール	25	25	1,030
28	器械体操Hコース	定期	小学1-3		1	5	月~金		多目的ホール	25	24	1,030
29	器械体操Iコース	定期	小学4-6		1	4	月~木		多目的ホール	25	10	1,030
30	器械体操Jコース	定期	小学4-6		1	5	月~金		多目的ホール	25	17	1,030
31	サッカー-幼児A	定期	4・5歳児		1	5	月~金		サブアリーナ	20	20	1,030
32	サッカー-幼児B	定期	4・5歳児		1	4	火~金		サブアリーナ	20	16	1,030
33	サッカー-小学1・2C	定期	小学1・2年		1	5	月~金		サブアリーナ	26	11	1,030
34	サッカー-小学1・2D	定期	小学1・2年		1	5	月~金		サブアリーナ	26	26	1,030
35	サッカー-小学1・2E	定期	小学1・2年		1	4	火~金		サブアリーナ	26	15	1,030
36	サッカー-小学1・2F	定期	小学1・2年		1	4	火~金		サブアリーナ	26	18	1,030
37	サッカー-小学3・4年G	定期	小学3・4年		1	5	月~金		サブアリーナ	26	10	1,140
38	サッカー-小学3・4年H	定期	小学3・4年		1	5	月~金		サブアリーナ	26	19	1,140
39	サッカー-小学3・4年I	定期	小学3・4年		1	4	火~金		サブアリーナ	26	20	1,140
40	サッカー-小学3・4年J	定期	小学3・4年		1	4	火~金		サブアリーナ	26	13	1,140
41	サッカー-小学5・6年K	定期	小学5・6年		1	5	月~金		サブアリーナ	26	8	1,240
42	サッカー-小学4・6年L	定期	小学5・6年		1	4	火~金		サブアリーナ	26	10	1,240
43	ジュニアテニスA	定期	小学生-中学生		1	4			多目的コート	30	23	1,530
44	ジュニアテニスB	定期	小学生-中学生		1	3			多目的コート	30	22	1,530
45	ナイトテニスC	定期	一般		1	4			多目的コート	30	17	2,050
46	ナイトテニスD	定期	一般		1	3			多目的コート	30	16	2,050
47	スーパーナイトテニスE	定期	一般		1	2			多目的コート	14	4	2,050
48	スーパーナイトテニスF	定期	一般		1	2			多目的コート	14	4	2,050

●カルチャープログラム定期

No.	教室名	種別	対象		期数	年間回数	曜日	区分	会場	募集人数	積算人数	平均人数	参加料 (1回単価)
			親子等で募集単位が組の場合 *										
1	楽々サックス1	事前	中学生以上の男女		3	31	月	F	会議室1	15	5	5	2,060
2	楽々サックス2	事前	中学生以上の男女		3	31	月	EF	会議室1	15	13	14	2,060
3	こども習字 1-2年(月)	事前	1-2年		3	25	月	D	会議室3	8	6	4	1,240
4	こども習字 3-6年(月)	事前	3-6年		3	25	月	DE	会議室3	12	10	10	1,240
5	旅行英会話(月)	事前	18歳以上の男女		3	31	月	AB	会議室3	10	3	6	1,550
6	おもてなし英会話(月)	事前	18歳以上の男女		3	31	月	B	会議室3	10	5	5	1,550
7	わくわくキッズえいご(年少)	事前	3歳児		3	31	月	CD	会議室2	8	3	5	1,240
8	わくわくキッズえいご(年中・年長)	事前	4-5歳児		3	31	月	D	会議室2	8	6	8	1,240
9	わくわくキッズえいご	事前	1-2年		3	31	月	DE	会議室2	8	5	5	1,240
10	わくわくキッズえいご親子 1-2歳児	事前	1-2歳児	*	3	31	月	A	会議室2	8	5	5	1,550
11	漢字・仮名 現代の書	事前	一般		3	10	月	C	会議室3	8	2	2	1,550
12	声楽Ⅰ	事前	一般		3	29	火	A	会議室1	25	20	20	1,030
13	声楽Ⅱ	事前	一般		3	29	火	AB	会議室1	20	7	6	1,030
14	コンコーネ	事前	一般		3	27	火	B	会議室1	4	3	3	2,580
15	楽譜の読み方	事前	一般		3	9	火	C	会議室1	10	2	5	2,060
16	オペリアや名曲に触れてみよう	事前	一般		3	9	火	C	会議室1	10	4	10	2,060
17	はじめての楽語	事前	一般		3	13	火	A	会議室2	10	6		1,550
18	韓国語 入門	事前	一般		3	29	火	B	会議室2	10	4	5	2,060
19	韓国語 初級	事前	一般		3	29	火	BC	会議室2	10	3	3	2,060
20	韓国語 中級	事前	一般		3	29	火	C	会議室2	10	4	4	2,060
21	こども習字 3-6年(火)	事前	3-6年		3	23	火	DE	会議室3	12	7	10	1,240
22	パーソナルカラー	事前	18以上の一般女性		3	9	火	AB	会議室3	8	4	5	1,550
23	パーソナルカラーアイシャドウ	事前	18以上の一般女性		3	2	火	AB	会議室3	8	2	2	1,550
24	気ままに楽しむ絵画	事前	一般		3	33	水	BC	会議室3	10	3	3	1,550
25	骨格スタイリング	事前	一般		3	10	水	AB	会議室1	10	5	5	1,650
26	音楽ひろば 1-2歳児	事前	1-2歳児		3	28	水	AB	会議室2	10	4	4	1,240
27	音楽ひろば 3-5歳児	事前	3-5歳児		3	28	水	D	会議室2	10	4	4	1,240
28	絵画造形 1-3年(水)	事前	1-3年		3	33	水	D	会議室3	8	8	8	1,240
29	絵画造形 4-6年(水)	事前	4-6年		3	33	水	DE	会議室3	8	6	6	1,440
30	こども将棋 入門	事前	5歳児から小学生		3	28	木	D	会議室1	20	6	7	1,550
31	こども将棋 初級	事前	5歳児から小学生		3	28	木	DE	会議室1	20	10	9	1,550
32	日常英会話(木)	事前	18歳以上の男女		3	28	木	A	会議室1	10	6	5	1,550
33	楽しく話そう英会話(木)	事前	18歳以上の男女		3	28	木	AB	会議室1	10	8	9	1,550
34	旅行英会話(木)	事前	18歳以上の男女		3	28	木	B	会議室1	10	7	7	1,550
35	初級英会話(木)	事前	18歳以上の男女		3	28	木	BC	会議室1	10	4	4	1,550
36	ハワイアンキルト ベーシック	事前	一般		3	18	木	AB	会議室2	10	4	4	2,060
37	声楽 トスティ	事前	一般		3	28	木	C	会議室2	7	6	6	2,060
38	声楽 アフタメーン・コーラス	事前	一般		3	28	木	CD	会議室2	20	5	5	2,580
39	声楽 ボイストレーニング	事前	一般		3	28	木	D	会議室2	5	4	5	2,580
40	声楽 ジョイフル・コーラス	事前	5歳児から小学生		3	28	木	DE	会議室2	15	4	8	1,240
41	声楽 ナイトコーラス	事前	一般		3	28	木	EF	会議室2	20	8	8	1,030
42	カリグラフィ①	事前	一般		3	10	木	AB	会議室3	8	5	6	1,650
43	カリグラフィ②	事前	一般		3	10	木	BC	会議室3	8	6	6	1,650
44	絵画造形 4-5歳児(木)	事前	4-5歳児		3	28	木	D	会議室3	6	6	6	1,240
45	絵画造形 1-3年(木)	事前	1-3年		3	28	木	DE	会議室3	8	8	8	1,240
47	ハワイアンキルト ビギナーズ	事前	一般		3	18	金	AB	会議室2	10	4	4	2,060
48	おもてなし英会話(金)	事前	18歳以上の男女		3	25	金	B	会議室2	10	4		1,550
49	チャレンジ英会話(金)	事前	18歳以上の男女		3	25	金	BC	会議室2	10	4		1,550
50	はじめての日本画(金)	事前	一般		3	25	金	BC	会議室3	10	7	7	1,550
51	絵画造形 4-5歳児(金)	事前	4-5歳児		3	25	金	D	会議室3	6	6	6	1,240
52	絵画造形 1-3年(金)	事前	1-3年		3	25	金	DE	会議室3	8	8	8	1,240
53	カメラと写真入門	事前	一般男女		3	25	土	C	会議室1	20	6	5	1,550
54	フルート1	事前	10歳以上の男女初心者～経験者		3	15	土	C	会議室2	4	3	3	2,580
55	フルート2	事前	10歳以上の男女初心者～経験者		3	15	土	D	会議室2	4	3	3	2,580
56	フルート3	事前	10歳以上の男女初心者～経験者		3	15	土	D	会議室2	4	2	2	2,580
57	フルート4	事前	10歳以上の男女初心者～経験者		3	15	土	E	会議室2	4	2	2	2,580
58	チャレンジ英会話(土)	事前	18歳以上の男女		3	27	土	A	会議室3	10	7	7	1,550
59	話す・役立つ英会話(土)	事前	18歳以上の男女		3	27	土	AB	会議室3	10	7	6	1,550
60	仕事に役立つ英会話(土)	事前	18歳以上の男女		3	27	土	B	会議室3	10	3	2	1,550
61	初級英会話(土)	事前	18歳以上の男女		3	27	土	C	会議室3	10	6	6	1,550

62	親子プリザーブドフラワー	事前	年中から小学生の児童と保護者 *	3	5	土	BC	会議室3	10	3	4	2,060
63	プリザーブドフラワー 定期	事前	一般	3	12	金	AB	会議室3	10	4	5	1,550
64	プリザーブドフラワー 単発	事前	一般	3	10	金	AB	会議室3	10	3	5	1,550
65	音楽ひろば1日体験	事前	1-2歳児	3	4	水	AB	会議室2	10	4	4	1,240
66	音楽ひろば1日体験	事前	3-5歳児	3	4	水	C	会議室2	10	4	4	1,240
67	絵画造形 1日教室	事前	3歳児～小学生	3	1		AB	会議室3	10	8	9	1,860
68	絵画造形 1日教室	事前	3歳児～小学生	3	1		C	会議室3	10	8	9	1,860
69	絵画造形 1日教室	事前	3歳児～小学生	3	1		DE	会議室3	10	8	9	1,860
70	グルーデコ	事前	18歳以上の男女	3	9	火	AB	会議室3	10	5	5	2,300

●カルチャープログラム夏休み

1	夏絵画造形 1		4歳児～小学生	1	3		AB	会議室3	10	8	9	1860
2	夏絵画造形 2		4歳児～小学生	1	3		AB	会議室3	10	8	9	1860
3	夏絵画造形 3		4歳児～小学生	1	3		AB	会議室3	10	8	9	1860
4	夏絵画造形 4		4歳児～小学生	1	3		AB	会議室3	10	8	9	1860
5	夏絵画造形 5		4歳児～小学生	1	2		BC	会議室3	10	8	9	1860
6	夏絵画造形 6		4歳児～小学生	1	2		D	会議室3	10	8	9	1860
7	夏絵画造形 7		4歳児～小学生	1	2		BC	会議室3	10	8	9	1860
8	夏絵画造形 8		4歳児～小学生	1	2		D	会議室3	10	8	9	1860
9	夏絵画造形 9		4歳児～小学生	1	2		AB	会議室3	10	8	9	1860
10	夏絵画造形 10		4歳児～小学生	1	2		BC	会議室3	10	7	9	1860
11	夏絵画造形 11		4歳児～小学生	1	2		D	会議室3	10	7	9	1860
12	夏絵画造形 12		4歳児～小学生	1	2		BC	会議室3	10	7	9	1860
13	夏絵画造形 13		4歳児～小学生	1	1		D	会議室3	10	7	9	1860
14	夏絵画造形 14		4歳児～小学生	1	1		D	会議室3	10	7	9	1860
15	竹細工教室 1		小学生	1	1		A	会議室3	15	5	15	1860
16	竹細工教室 2		小学生	1	1		A	会議室3	15	5	15	1860
17	子供プリザーブドフラワー		小学4年～中学生	1	1		BC	会議室3	10	2	9	4050
18	親子プリザーブドフラワー		小学1年～中学生	1	1		BC	会議室3	10	3	5	2060
19	楽々アンサンブルナイト		中学生以上の男女	1	2		F	会議室1	30	3	9	3090
20	ジョイフルコース		5歳児～小学生	1	4		AB	会議室2	15	5		2480
21	夏の英会話		18歳以上男女	1	1		A	会議室3	10	4	6	1550
22	夏の英会話		18歳以上男女	1	1		AB	会議室3	10	5	6	1550
23	夏の英会話		18歳以上男女	1	1		B	会議室3	10	5	6	1550
24	夏の英会話		18歳以上男女	1	1		A	会議室3	10	5	6	1550
25	夏の韓国語		18歳以上男女	1	1		C	会議室3	10	2	6	4120
26	音楽ひろば親子		12歳児と保護者 *	1	2		A	会議室2	10	6	6	1,030
27	音楽ひろば友だち		3・4・5歳児	1	2		B	会議室2	12	5	5	1,030
28	夏のキッズえいご		3歳児	1	1		A	会議室2	8	6	6	1,240
29	夏のキッズえいご		4・5歳児	1	1		B	会議室2	8	5	5	1,240
30	夏の大人音楽		一般	1	4		A	会議室2	15	5		1,030
31	夏のオペラアリア		一般	1	4		BC	会議室2	15	5		2,060



●横浜国際プール記録会

普段、プールを利用して水泳の練習をしているお客様や水泳競技を目指して練習をしている方に練習の成果を確認出来る機会を提供します。

また、（公財）日本水泳連盟の「泳力検定」を同時に実施し、公的資格取得の機会を提供します。

開催回数　：　年間 4～5 回　（近年、記録会参加者数も増加傾向にあり、ニーズに合わせ実施回数も柔軟に対応します。）

### (3) 自主事業計画

#### ア 趣旨

施設特性と新たな活用方法の検証、利用者の目的、負担、事業内容等のニーズを分析するとともに、社会の動きや関連政策動向を注視したプログラム改編を行い、具体的で実現性の高い自主事業を実施します。

また、自主事業における収支差額の一部を指定管理事業に還元します。

#### イ 具体的取組内容（実施事項）

- 深夜・早朝の営業時間の拡大
  - ・平日深夜 22:30 まで
  - ・休日早朝 7:30 から
  - ※サブプール・サブアリーナ・トレーニングルーム・多目的コート・多目的ホール・各会議室で、営業時間の拡大を行います。
  - ※サブプールが施設点検や大会開催等により、個人利用が行われない場合は、メインプールで営業時間の拡大を行います。
- 年末年始休館日の縮小
  - ・年末年始の休館日の 2 日間または 3 日間で、メインアリーナイベント利用等で開館
- パントリーでのコンビニ（売店）営業
- 針灸・マッサージコーナーの設置
- ボディケアルームの設置
- 地域情報掲示板の設置
- スポーツショップの営業
- レンタル用具・レンタルロッカーの充実
- 歳時記イベントの実施
- 貴重品ロッカーの設置
- 市内プロスポーツチームとの協働事業の展開

(4) 大規模スポーツイベントの誘致計画

ア 趣旨

私たちは、下図の「誘致活動マネジメントサイクル」にて、大規模イベント誘致が継続的に行われるように、最善を尽くします。

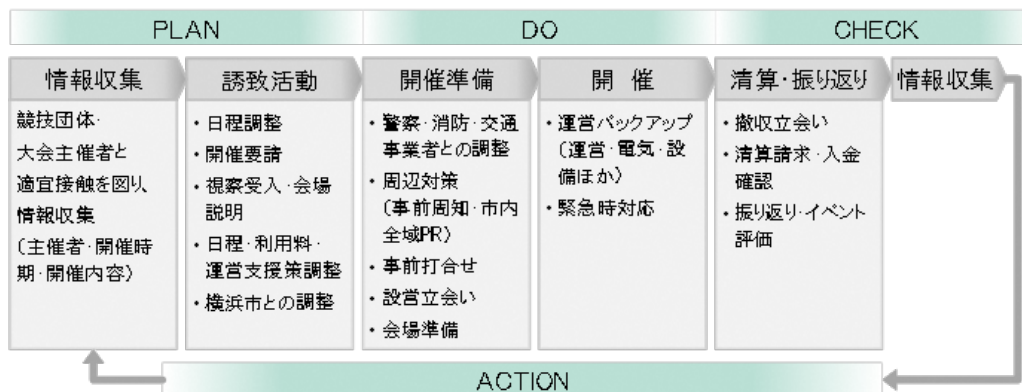
中央競技団体との接触を継続することで、大会開催地に関する情報を収集します。情報は横浜市のスポーツイベント誘致担当課と共有を図りながら、中央競技団体が本施設を選択しやすいよう、横浜市の誘致活動に協力していきます。

私たちの最大の強みは、JOC や公益財団法人日本水泳連盟をはじめとする各種スポーツ競技団体との強固なネットワークです。

毎年、中央競技団体への訪問を継続し、20 を超える中央競技団体とのネットワークをより強固にし、大規模イベント・大会の誘致・開催に努めます。

イ 具体的取組内容（実施事項）

- 中央競技団体の協力による大規模大会の誘致
- 過去の大規模大会主催者やイベンターへの利用打診



## 5 施設管理について

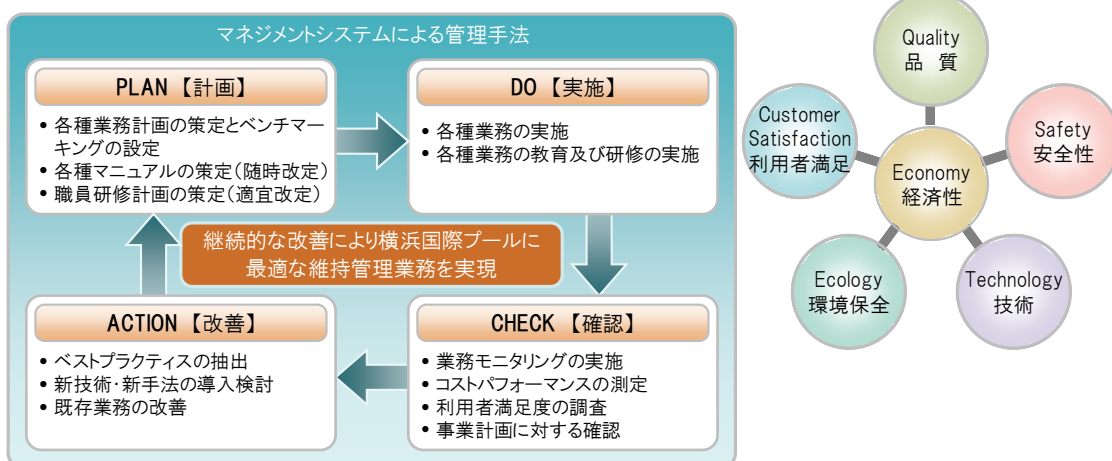
横浜国際プールは、子どもから高齢者まで幅広い年齢の方々が年間を通じて利用する「横浜市民の財産」であることを認識し、常に安全・安心・快適な施設を提供します。

私たちは、平成23年に発生した東日本大震災の経験から、細部にわたり施設設備に精通してきた実績をもとに、安全に配慮した適切な維持管理計画を立案実行します。2020年の東京オリンピック・パラリンピックを迎えるこの期間において、万全な協力支援体制ができるよう施設設備を高レベルで維持します。

### ● LCM（ライフサイクルマネジメント）の導入実施

本業務における要求水準及び関係法令等を遵守し、長期にわたり安定した業務品質を確保するために、LCMの考え方を導入し、「品質」「安全性」「技術」「環境保全」「利用者満足」の5つの要素それぞれの向上に重点を置きます。

また、経済性を考慮しつつ、マネジメントシステムに基づいたPDCAを実施します。



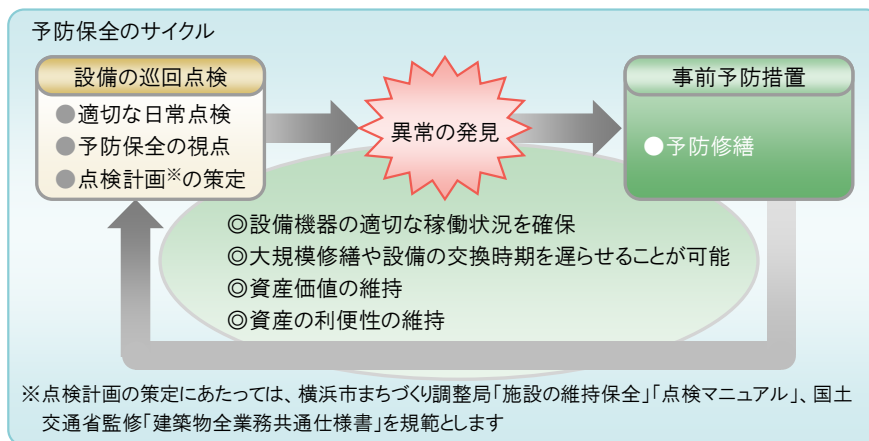
### (1) 点検計画

法定点検及び初期性能・機能保持のため、「維持保全の手引き」及び「設備点検マニュアル」に基づき、年1回以上運転中の機器を停止し、外観点検、機能点検、機器動作特性試験、整備業務を的確に行います。

その際に、点検及び正常に機能しない場合の対応等については、緊急性に基づき速やかに対応し、横浜市へ報告します。

大規模な設備機器を抱える横浜国際プールは、設備機器の計画に基づいた定期的な点検、予防修繕実施の有無が、各設備機器の寿命に大きな影響を与えます。

常に予防保全の視点に立ち、日常巡回点検を行います。これによりトラブル発生前の対処が可能となり、トラブルの発生を抑えることができます。



各設備機器は、利用の状況により、それぞれ固有の汚損事象が発生します。点検、修繕、交換時に付着した油が劣化し、腐食したものや、照明に付着し熱で焼き付いた埃などといった汚損事象の放置は、設備機器の短命化の一因となります。

私たちは、すべての機器について管理状況を把握し、必要なものはオーバーホール、清掃し、設備機器の長寿命化を図ります。

● 建築物・設備保守点検計画

		年度保全計画表															
施設名称		横浜国際プール															
大項目	中項目	作業名称	年 点件数	定期点検スケジュール												備 考  (法定・規程等)	
				4月	5月	6月	7月	8月	9月	10月	11月	12月	1月	2月	3月		
保守点検 清掃等 (委託)	定期点検	衛生保守点検	1式	●	●	●	●	●	●	●	●	●	●	●	●	●	
	定期点検	衛生メインプール保守点検	1式	●	●	●	●	●	●	●	●	●	●	●	●	●	環境衛生法
	定期点検	衛生サブプール保守点検	1式	●	●	●	●	●	●	●	●	●	●	●	●	●	環境衛生法
	定期点検	温水ボイラー保守点検	3式						●						●		労働安全基準法
	定期点検	サブプール水抜き保守点検	1式		●												環境衛生法
	定期点検	可動床装置保守点検	1式		●						●						
	定期点検	可動床・移動壁設備保守点検	1式		●						●						
	定期点検	月別水質検査	1式	●	●	●	●	●	●	●	●	●	●	●	●	●	環境衛生法
	定期点検	メインプール仕様転換	1式	●							●						
	定期点検	テニスマット設置・撤去	1式	●	(撤去)						●	(設置)					
	定期点検	中央監視装置保守点検	1式				●								●		
	定期点検	直流電源装置保守点検	1式				●								●		電気事業法
	定期点検	受変電設備保守	1式				●								●		電気事業法
	定期点検	空調設備保守点検	1式	◎	◎	◎	◎	◎	◎	◎	◎	◎	●	●	●	●	
	定期点検	(冷暖房切替)	1式	●	(冷房)								●	(暖房)			
	定期点検	照明制御設備保守	1式							●							
	定期点検	非常用発電設備保守	1式							●							
	定期点検	エレベーター設備保守点検	1式	●	●	●	●	●	●	●	●	●	●	●	●	●	建築基準法
	定期点検	フォークリフト保守点検	1式							●							● 労働安全基準法
	定期点検	自動ドア設備保守点検	1式		●			●			●						労働安全基準法
	定期点検	吊物機構保守点検	1式	●			●				●				●		
	定期点検	移動コンドラ・昇降リフト保守点検	1式	●			●				●				●		労働安全基準法
	定期点検	重量シャッター保守	1式									●					
	定期点検	水道水(給水) 27項目検査	1式					●									環境衛生法(水道水)
	定期点検	水道水(給水) 15項目検査	1式					●							●		環境衛生法(水道水)
	定期点検	煤煙濃度測定	1式				●							●			環境衛生法
	定期点検	雑排水槽清掃	1式							●					●		環境衛生法
	定期点検	受水槽・貯湯槽清掃	1式	●													環境衛生法
	定期点検	ねずみ害虫点検駆除	1式			●							●				環境衛生法
	定期点検	消毒業務	1式		●						●						環境衛生法
	定期点検	音響・放送設備保守点検	1式	●						●							
	定期点検	大型映像設備等保守点検	1式	●						●							
	定期点検	案内表示等保守点検	1式	●						●							
	定期点検	計時・計測等保守点検	1式	●						●							
	定期点検	電話設備保守点検	1式				—										
	定期点検	消防設備点検	1式			●								●			消防法
	定期点検	排煙窓設備点検	1式								●						建築基準法
	定期点検	非常放送設備点検	1式							●							消防法
	定期点検	ガス設備点検	1式							●							消防法
	定期点検	漏水装置保守点検	1式		●			●			●				●		
	定期点検	券売機保守点検	1式	●					●					●			
	定期点検	トレーニング・体育館内機器保守点検	1式		●								●				
	その他委託	省エネ調査	1式	●	●	●	●	●	●	●	●	●	●	●	●	●	
	その他委託	修繕および交換委託費	1式	●	●	●	●	●	●	●	●	●	●	●	●	●	
	保守点検 清掃等 (自主)	検針・点検	給排水衛生設備検針・点検	1式	●	●	●	●	●	●	●	●	●	●	●	●	環境衛生法
検針・点検		電気設備自主検針・点検	1式	●	●	●	●	●	●	●	●	●	●	●	●	環境衛生法	
検針・点検		空調設備自主検針・点検	1式	●	●	●	●	●	●	●	●	●	●	●	●	環境衛生法	
保守点検		防水シート他自主点検	1式			●						●				建築基準法	
保守点検		壁・窓・コーキング等	1式			●						●				建築基準法	
定期検査		日常水質管理(毎日)	1式	●	●	●	●	●	●	●	●	●	●	●	●	環境衛生法	
定期検査		残留塩素濃度測定(毎日)	1式	●	●	●	●	●	●	●	●	●	●	●	●	環境衛生法	
定期検査		空気環境測定	1式		●		●		●		●		●		●	環境衛生法	
定期検査		害虫生息調査及び駆除	1式	●		●		●		●		●		●		環境衛生法	
その他		定期特別清掃	1式	●	●	●	●	●	●	●	●	●	●	●	●		

## (2) 修繕計画

### ア 趣旨

日常点検・定期保守点検・修繕経過などで得た情報を基に、設置メーカー及び専門業者との情報交換・検討会を重ね、最低限の修繕経費での効果的かつ有効的な投資（出費）を図るため、単年度及び中長期的の計画を策定し実施します。

### イ 具体的取組内容（実施事項）

修繕内容	31年度
BHポジションメータ交換	○
BHパイロットバーナー、他交換	○
BH二方弁交換	○
冷温水発生機冷却水室修繕	○
抽気センサー交換	○
バラジュウムセル交換	○
バーナーモータ交換	○
廊下4照明器具交換	○
サブプール観客席照明器具交換	○
メイン、サブプール照明安定器交換	○
消防設備不具合修理(30年度分)	○
消防設備不具合修理(31年度)	○
中央監視UIC不具合修理	○
中央監視コントローラ不具合修理	○
冷却塔温度(CT-3)調節器交換	○
中央システム用UPS交換	○
温水二次ヘッダー二方弁交換	○
DP温度センサー交換	○
水道メータ交換(8箇所)	○
冷温水2次ポンプのMV交換	○
ITV映像分配装置修理	○
ITV監視盤バッテリー交換	○
DP用コンプレッサー交換	○
DP塩素ポンプ交換	○
SPろ過装置1バタフライ弁交換	○
SP流量計交換	○
温水二次ポンプオーバーホール3台	○
灌水用加圧給水ポンプ修繕	○
AHUモータベアリング交換	○
AHU-13インバータ交換	○
AHU-1234加湿器整備	○
AHU-134モータ整備	○
送風機セレクタースイッチ交換	○
DPろ過ポンプ3台ベアリング交換	○
水中ポンプ交換4台	○
メインA排煙窓コントローラ交換	○
メインA排煙窓(西側)修理	○
シャッター不具合修繕	○
EV5号機敷居腐食交換	○
自動ドア不具合修繕(Sp3fドア)	○
自動ドア不具合修繕(Sp観客席)	○
SA電動カーテン不具合修繕	○
MAロールカーテン補修	○
SA、TR室シャワー温度調節器交換	○
ジャグジー高濃度配管洗浄	○
TR室トイレドア修繕	○
洗面台不具合修理	○
SP身障者観客席床修繕	○
外周手摺補修	○
円形広場タイル補修	○
風の回廊階段タイル補修	○
テニスコート横タイル補修	○
駅からの南階段タイル補修	○
冷却塔給水配管交換5箇所	○
案内板ライトアップ	○
レストランガス遮断弁交換	○
熱源室ガス漏れ警報器交換	○

(3) 清掃計画

ア 趣旨

日常清掃や定期清掃はもちろんのこと、臨時清掃も適宜実施し、いつまでも快適な施設づくりを目指します。

お客様に気持ちよく来館していただけるように、床面は光沢を重視し清掃します。日々の清掃で付着物を発見した際には、即時に取り除き、それが不可能な場合は、維持管理統括責任者に報告し、定期清掃時に剥離清掃を実施します。

イ 具体的取組内容（実施事項）

日常清掃実施計画

階数	清掃対象箇所	床材	日 常 清 掃																
			カーベットの吸塵	床の拭き掃き (自動洗浄機含む)	吸殻捨て 灰皿清掃	紙屑処理	衛生陶器の掃除	鏡・洗面台の掃除	汚物入・屑入の処理	ペーパー・水石鹸の補充	出入口ドアの拭き掃除	マットの吸塵	手摺の拭き掃除	拾い掃き掃除	落葉拾い・散水	エレベーター 案内全般清掃	シャワー室清掃	スノコ拭き上げ	金属部分拭き掃除
メインホール・エントランス																			
1F	風除室1～4	御影石	1D	1D										1D	1D				適
1F	会議室1(記者室)	長Rビニールシート	1D	1D															適
1F	会議室2・3	タイルカーペット	1D	1D															適
1F	医務室	長Rビニールシート	1D	1D															適
1F	検査室	長Rビニールシート	1D	1D															適
1F	検査室WC	長Rビニールシート	1D	1D															適
1F	放送・操作室	タイルカーペット	1D	1D															適
1F	特別室	ワイルドカーペット	1D	1D															適
1F	特別室(控室)	タイルカーペット	1D	1D															適
1F	特別室(前室)	タイルカーペット	1D	1D															適
1F	特別室WC	御影石(横面)	1D	1D	1D	1D	1D	1D	1D	1D	1D	1D	1D					1D	適
1F	役員室	タイルカーペット	1D	1D															適
1F	応接室	ワイルドカーペット	1D	1D															適
1F	館長室	ワイルドカーペット	1D	1D															適
1F	守衛室	長Rビニールシート	1D	1D															適
1F	大会議室	タイルカーペット	1D	1D															適
1F	大会議室(準備室)	長Rビニールシート	1D	1D															適
1F	大会議室(控室1・2)	タイルカーペット	1D	1D															適
1F	大会議室(放送機材室)	長Rビニールシート	1D	1D															適
1F	事務室	タイルカーペット	1D	1D															適
1F	男女更衣室5	長Rビニールシート	1D	1D															適
1F	指導員室	長Rビニールシート	1D	1D															適
1F	休憩室1・2	長Rビニールシート	1D	1D															適
1F	休憩室(シャワー室)	磁器タイル	1D	1D												1D			適
1F	休憩室(脱衣室)	長Rビニールシート	1D	1D															適
1F	メインロビー・廊下3	御影石	1D	1D															適
1F	スローフ	御影石	1D	1D								1D							適
1F	ゲート1・前室	御影石	1D	1D															適
1F	男女更衣室1	フローリング・長R	1D	1D							1D	1D			1D			1D	適
1F	作業室	長Rビニールシート	1D	1D															適
1F	中央監視室	タイルカーペット	1D	1D															適
1F	中央監視室(控室)	長Rビニールシート	1D	1D															適
1F	中央監視室(WC)	長Rビニールシート	1D	1D	2D	2D	2D	適			1D								適
1F	廊下1	ゴム床タイル	1D	1D															適
1F	廊下2	ゴム床タイル	1D	1D															適
1F	廊下3	洗い出調自然石	1D	1D															適
1F	廊下4	洗い出調自然石	1D	1D															適
1F	展示コーナー	タイルカーペット	1D	1D															適
2F	ホール	磁器タイル	1D	1D															適
2F	廊下	磁器タイル	1D	1D															適
2F	ロビーA	長Rビニールシート	1D	1D															適
2F	ロビーB	長Rビニールシート	1D	1D															適
2F	ロビーC	長Rビニールシート	1D	1D															適
2F	ロビーD	長Rビニールシート	1D	1D															適
2F	報道バルコニー	長Rビニールシート	1D	1D															適
3F	風除室6	洗い出調自然石	1D	1D							1D	1D							適
3F	エントランスホール2	ゴム床タイル	1D	1D							1D	1D							適
3F	券売所	長Rビニールシート	1D	1D															適
3F	売店	ゴム床タイル	1D	1D															適
3F	観客席	タイルカーペット	1D	1D															適
3F	客席通路1・2	ゴム床タイル	1D	1D															適
3F	ジョギングコース	ゴム床タイル	1D	1D															適
E	風除室5	御影石	1D	1D							1D	1D							適
E	エントランスホール1	御影石	1D	1D							1D	1D							適
E	エントランスホール3	御影石	1D	1D							1D	1D							適
E	廊下2-B	御影石	1D	1D															適





M P 棟 2 F	ホール	磁器タイル	床面洗浄	12	●	●	●	●	●	●	●	●	●	●	●	●	●	●	●
	廊下	磁器タイル	床面洗浄	12	●	●	●	●	●	●	●	●	●	●	●	●	●	●	●
	ロビーA	長尺ビニルシート	床面洗浄/WAX	6		●				●					●				●
	ロビーB	長尺ビニルシート	床面洗浄/WAX	6		●				●					●				●
	ロビーC	長尺ビニルシート	床面洗浄/WAX	6		●				●					●				●
M P 棟 3 F	ロビーD	長尺ビニルシート	床面洗浄/WAX	6		●				●				●				●	
	報道バブルコーナー	長尺ビニルシート	床面洗浄/WAX	6		●				●				●				●	
	会議室6	洗い出積自然石	床面洗浄	12	●	●	●	●	●	●	●	●	●	●	●	●	●	●	●
	エントランスホール2	ゴム床タイル	床面洗浄/WAX	6		●				●				●				●	
	売券所	長尺ビニルシート	床面洗浄/WAX	6		●				●				●				●	
	売店	ゴム床タイル	床面洗浄/WAX	6		●				●				●				●	
	観音席	タイルカーペット	カーペット洗浄	1						●									
	会議室1・2	ゴム床タイル	床面洗浄/WAX	6		●				●				●				●	
	ショッピングコース	ゴム床タイル	床面洗浄/WAX	6		●				●				●				●	
	エ ント ラ ン ス ホ ール	階段5	磨影石	床面洗浄	12	●	●	●	●	●	●	●	●	●	●	●	●	●	●
エントランスホール1		磨影石	床面洗浄	12	●	●	●	●	●	●	●	●	●	●	●	●	●	●	
エントランスホール3		磨影石	床面洗浄	12	●	●	●	●	●	●	●	●	●	●	●	●	●	●	
廊下2ーB		磨影石	床面洗浄	12	●	●	●	●	●	●	●	●	●	●	●	●	●	●	
サ ブ フ ァ ィ ル (S C)	選手ロビー	フロリング	床面洗浄/WAX	6		●				●				●				●	
	ホール	洗い出積自然石	床面洗浄	12	●	●	●	●	●	●	●	●	●	●	●	●	●	●	●
	ゲート2・3	洗い出積自然石	床面洗浄	12	●	●	●	●	●	●	●	●	●	●	●	●	●	●	●
	トレーニング室	フロリング(磨りタイル)	床面洗浄/WAX	6		●				●				●				●	
	男女更衣室2	フロリング(磨りタイル)	床面洗浄/WAX	6		●				●				●				●	
	男女更衣室3	フロリング(磨りタイル)	床面洗浄/WAX	6		●				●				●				●	
	観音席	タイルカーペット	カーペット洗浄	1						●									
	相談室	タイルカーペット	カーペット洗浄	1						●									
	ハンター	床材	床面洗浄	12	●	●	●	●	●	●	●	●	●	●	●	●	●	●	●
	売店	長尺ビニルシート	床面洗浄/WAX	6		●				●				●				●	
	店務室	長尺ビニルシート	床面洗浄/WAX	6		●				●				●				●	
S P 棟 1 F	店務室2	長尺ビニルシート	床面洗浄/WAX	6		●				●				●				●	
	検査室2	長尺ビニルシート	床面洗浄/WAX	6		●				●				●				●	
	放送・制作室2	タイルカーペット	カーペット洗浄	1						●									
	収録室2	タイルカーペット	カーペット洗浄	1						●									
	会議室4	タイルカーペット	カーペット洗浄	1						●									
	S P 棟 2 F	レストラン入口	磨影石	床面洗浄	12	●	●	●	●	●	●	●	●	●	●	●	●	●	●
		階段1・6	磨影石	床面洗浄	12	●	●	●	●	●	●	●	●	●	●	●	●	●	●
		休養室3	長尺ビニルシート	床面洗浄/WAX	6		●				●				●				●
		体育室	フロリング(磨りタイル)	床面洗浄/WAX	6		●				●				●				●
		放送・本部室	タイルカーペット	カーペット洗浄	1						●								
		男女更衣室4	フロリング(磨りタイル)	床面洗浄/WAX	6		●				●				●				●
		体育館入口	フロリング(磨りタイル)	床面洗浄/WAX	6		●				●				●				●
		廊下2ーA	フロリング(磨りタイル)	床面洗浄/WAX	6		●				●				●				●
	S P 棟 3 F	観音席	タイルカーペット	カーペット洗浄	1						●								
ギャラリー		ゴム床タイル	床面洗浄/WAX	6		●				●				●				●	
昇降機		ゴム床タイル	床面洗浄/WAX	6		●				●				●				●	
レストラン		フロリング(磨りタイル)	床面洗浄/WAX	6		●				●				●				●	
共 通	各WC	磁器タイル	床面洗浄	12	●	●	●	●	●	●	●	●	●	●	●	●	●	●	
	各身障者WC	長尺ビニルシート	床面洗浄/WAX	6		●				●				●				●	
	シャワー室	磁器タイル	床面洗浄	12	●	●	●	●	●	●	●	●	●	●	●	●	●	●	
	更衣室	長尺ビニルシート	床面洗浄/WAX	6		●				●				●				●	
	会議室	長尺ビニルシート	床面洗浄/WAX	6		●				●				●				●	
	階段1	磨影石	床面洗浄	12	●	●	●	●	●	●	●	●	●	●	●	●	●	●	
	階段7	タワレットカーペット	カーペット洗浄	1						●									
	階段3～6・8	長尺ビニルシート	床面洗浄/WAX	6		●				●				●				●	
	階段11～13	長尺ビニルシート	床面洗浄/WAX	6		●				●				●				●	
	階段15・18	長尺ビニルシート	床面洗浄/WAX	6		●				●				●				●	
	全館ガラス	ガラス	ガラス清掃	4		●				●				●				●	

□ 特別・臨時清掃実施計画

管理運営開始時にこれまでの施設・設備の清掃状況などを確認し、汚れが目立つ所、傷みが激しい個所などがある場合、集中的に清掃、修繕を施します。

(4) 植栽計画

ア 趣旨

地域における象徴的大規模施設である横浜国際プールは、周辺にお住まいの市民の皆様にとっても誇るべき施設の一つであり、エリア価値を高める大きな要因であると認識しています。

また、緑が多く、市民のウォーキング習慣も多様な周辺環境を考慮すると、季節に合わせた植栽管理による景観の維持はもちろん、外構部分の定期的な清掃、補修による景観維持が重要になると考えています。

私たちは、機能、環境維持の観点から、外構植栽・環境維持による景観維持の重要性を念頭に置き、定期的な清掃、保守、剪定を行い景観維持に貢献します。

イ 具体的取組内容（実施事項）

□外構植栽業務実施計画

項目		4月	5月	6月	7月	8月	9月	10月	11月	12月	1月	2月	3月
植栽管理	竹林管理	●		●		●		●		●		●	
	花壇(プランタン含む)	●		●		●		●		●		●	
	除草作業	●	●	●	●	●	●	●	●		●		●
	剪定作業	●						●					
	害虫駆除		●					●					
	散水作業	●	●	●	●	●	●	●					
外構管理	排水溝清掃	●		●		●		●		●		●	
廃棄物管理	分別作業	●	●	●	●	●	●	●	●	●	●	●	●
	廃棄物処理			●						●			
	一般廃棄物(清掃業務)	●	●	●	●	●	●	●	●	●	●	●	●

□緑化促進

横浜市環境創造局の「みどりアップ計画」の緑化推進に則り、北山田駅から南エントランスまでの階段左側法面の緑化推進を図ります。

## 6 安全管理について

警備員が受付、出入管理、施設内外の巡回等を実施することにより、本施設における盗難等の事件及び火災等の事故の発生を警戒し、防止します。

具体的には、不審者の発見及び排除、未施錠箇所の発見及び対処、不審者侵入を容易にする場所の発見及び対処、犯罪が発生した際の被害拡大の防止並びに被害の縮小措置、放火や失火の未然防止、火災発生時の被害拡大防止並びに被害縮小措置等を行います。同時に、施設敷地内における人や車両の誘導も実施します。

保安警備については、業務の基準に沿った体制を計画しています。監視カメラ等各種モニターや定時及び適宜の巡回による施設境界上の保安維持と、敷地内における不審者等の排除による保安維持に努めます。

### (1) 警備体制

#### ア 趣旨

保安警備については、24 時間人的警備を軸とした体制を計画しています。各種モニターや定時及び適宜の巡回による施設境界上の保安維持と、敷地内における不審者・不法滞在者などの排除による保安維持に努めます。

また、運営スタッフが常駐しない平常夜間時は、宿直者のほかに、自動火災報知設備などに連動した機械通報システムを併用し、万全な警備体制を確保します。

なお、大会やイベント開催時は、その規模に応じて駐車場や周辺の整理員などを適宜配置し、安全でスムーズな運営に寄与します。

#### イ 具体的取組内容（実施事項）

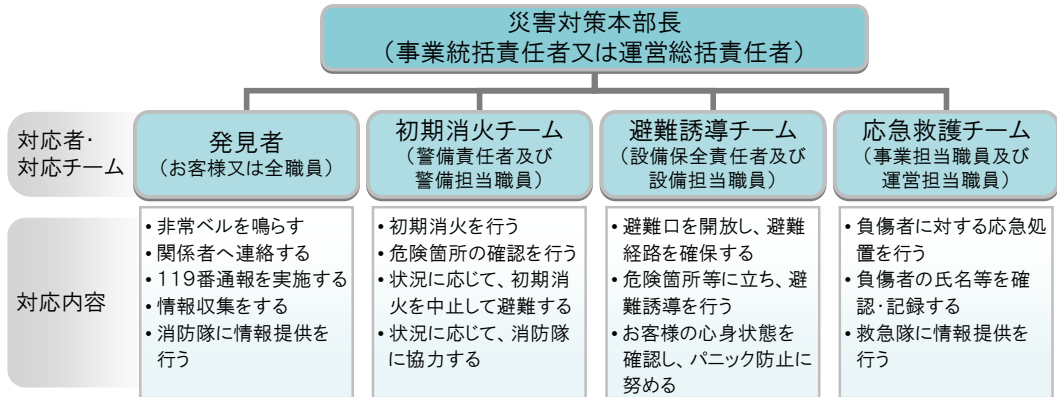
##### 24 時間人員配置

	6:00	8:00	10:00	12:00	14:00	16:00	18:00	20:00	22:00	
開館時間			平日 9:30							22:30
			土日祝日 7:30							21:30
☆警備責任者		6:30					15:30			
警備副責任者						15:30	23:00			
A勤務（1名）		6:30					15:30			
B勤務（1名）						15:30	23:00			
C勤務（1名）※夜勤		8:30							20:30	

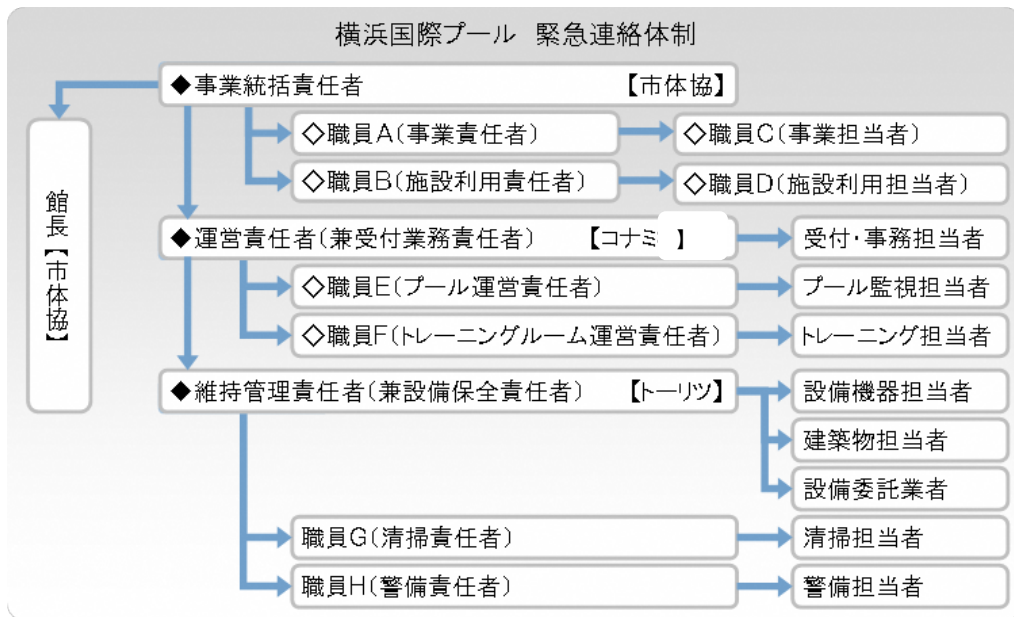
- 1号及び2号警備指導教育責任者を配置
- 規則巡回と不規則巡回の実施
- 機械通報システムの採用
- 防犯・防災設備の点検
- 全スタッフへの防犯・防災に関する教育・訓練の実施

(2) 緊急・救急体制

□ 災害時体制と役割



□ 緊急連絡体制



- 緊急時対応マニュアルの更新・整備
- A E D・救急備品等の安全点検
- 定期的なC P R訓練
- 上級救命講習または応急手当普及員の資格取得 (常勤スタッフ)
- 広域避難場所・帰宅困難者一時滞在施設としての認知促進
- ライフラインベンダーの設置

### (3) 危機管理組織体制（補償体制等）

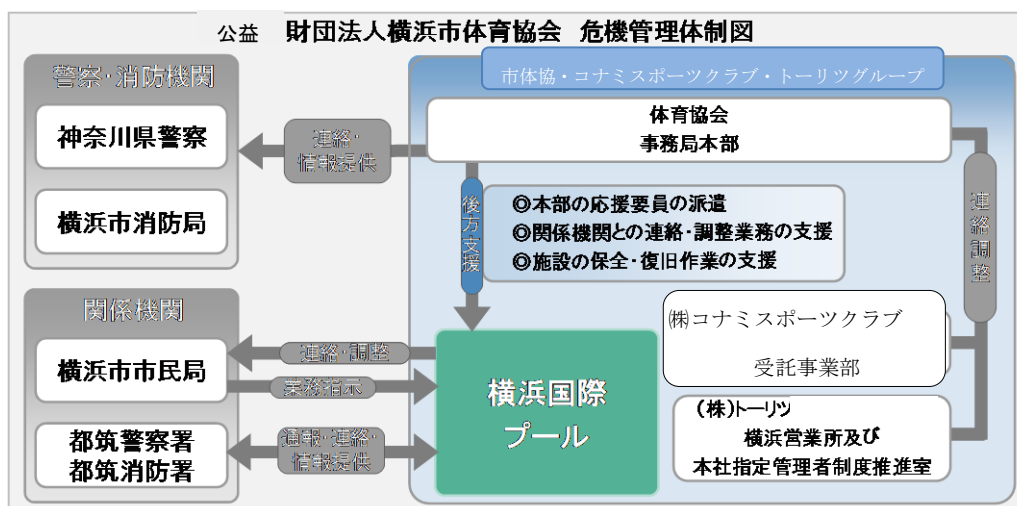
#### ア 趣旨

施設賠償責任保険（指定管理者特約つき）に加入し、損害賠償責任に対応することとします。

また、フロアの教室・イベント等はスポーツ・レクリエーション傷害保険に加入し、お客様の怪我等に傷害保険を適用します。

#### イ 具体的取組内容（実施事項）

- 指定管理者特約条項付の施設賠償責任保険に加入
- スポーツ・レクリエーション傷害保険に加入
- 組織的なバックアップ体制の確立



### (4) トレーニングルームの安全な運営について

トレーニングルームに設置されている機器類の中には、身体の成長過程の中学・高校生にとって適さない機器も含まれるため、中学・高校生が利用できる機器を限定します。

また、中学・高校生利用が利用できる機器への利用者の集中による怪我等の発生が危惧されるため、中学・高校生のトレーニングルーム内の最大利用人数を設定し、安全なトレーニングルームの運営を行います。

## 7 地域交流について

### (1) 趣旨

地域とは、一般的には施設の周辺と捉えますが、本施設は、市内水泳競技場で唯一の大規模施設であり、果たすべき役割から考えると、地域という対象は全市・都筑区・施設周辺のすべてであると捉えています。

私たちは、近隣の方々はもとより、施設の管理運営やスポーツの普及振興を通して、市全体に向けて貢献していきます。

市民の方々に愛着をもって頂くため、市民大会や小中学校大会を始めとする、市民の水泳競技大会利用を積極的に推進します。

さらに、公共施設として地域の方々に貢献できるよう、地域ニーズや区の施策を捉えた柔軟な運営を行います。

### (2) 具体的取組内容

- 障がい者地域作業所の製作品販売に協力
- 総合型地域スポーツクラブ支援
- 市内プロスポーツチームとの協働
- 周辺地域の防犯パトロール等地域の行事に参加し交流を促進
- 学校との連携
  - ・生徒の職業体験・社会科見学を受入。また、教職員に対する水泳指導法講習の調整を行います。
- 地元 NPO との協働による竹林整備
- 子育て家庭に嬉しいサービスを充実
- 周辺環境を活かした事業企画
- スポーツに拘らない地域情報掲示板の設置
- 帰宅困難者一時滞在施設として横浜市と協定を締結
  - ・都筑区役所や区内受け入れ施設との合同による受け入れ訓練に参加
- 地域住民の方々を積極的に採用

## 8 モニタリング計画について

### (1) 趣旨

指定管理者は、指定管理期間中に提案内容を確実に履行し、お客様等からのご要望に的確に応じていくことが最大の使命であると認識しています。

そのために、常に自らの事業展開の内容等を評価し、改善すべき点を洗い出したうえで、それを反映していくモニタリングの仕組みを整えておくことが大切です。

本施設を管理運営するにあたっては、施設運営の評価を認識し、事業評価会やOJT等を通じて、業務水準の向上を図るようになっていきます。

### (2) 具体的取組内容（実施事項）

- お客様相談室の設置（常時）
- ご意見箱の設置（常時）
- 利用者アンケートの実施（毎四半期）
- ホームページ内でお問合せ・ご意見受付（常時）
- お問合せ・ご意見とその対応を館内で公表（随時）
- 運営会議での事業評価と分析実施（毎四半期）
- 優先利用調整会議委員からの運営に関する意見聴取（2回）



## 9 管理運営経費について

### (1) 指定管理事業

#### 【指定管理料 395,840 千円】

#### 【事業収入 462,611 千円】

##### ●利用料金収入 (204,633 千円)

前年度の実績をもとに、メインプール、スポーツフロアの大会貸切利用をはじめ、一般利用、教室利用の料金を、各々の計画に合わせて積算しています。

##### ●駐車場利用料金収入(61,791 千円)

前年度の実績をもとに積算しています。

##### ●スポーツ教室収入 (183,344 千円)

各種教室事業計画に基づき積算しています。

水泳教室・記録会 80,029 千円、体操等その他スポーツ 80,811 千円、カルチャー22,504 千円

##### ●託児事業収入 (450 千円)

前年実績をもとに、積算しています。

##### ●レンタル事業収入 (608 千円)

前年実績をもとに、積算しています。

##### ●広告業務収入 (3,607 千円)

館内壁面広告を見込んでいます。

##### ●その他収入 (48 千円)

##### ●自主事業からの還元収入 (8,130 千円)

#### 【事業支出 854,919 千円】

##### ●人件費 (250,679 千円)

各役職別、部門別等における必要人員を適正に積算しています。

##### ●修繕費 (31,563 千円)

特別修繕費 31,226 千円、通常修繕費 337 千円を見込んでいます。

##### ●保安警備費 (123 千円)

機械警備費用として見込んでいます。

保安警備に係る直接経費は人件費に含まれています。

##### ●備品購入費 (1,370 千円)

設備備品として 822 千円、施設運営備品として 548 千円を見込んでいます。

##### ●消耗品費 (16,082 千円)

事務用品等 4,191 千円、フロア教室等消耗品 2,056 千円、プール・トレーニング、受付等 5,649 千円、衛生用品等 4,186 千円、を見込んでいます。

- 外構・植栽管理費（4,834千円）  
昨年度の実績から積算しています。
- 廃棄物処理費（339千円）  
昨年度の実績から積算しています。
- 広報費・印刷製本費（2,873千円）  
広告看板その他施設広報等1,570千円、印刷製本1,303千円を見込んでいます。
- 光熱水費（249,035千円）  
提案時積算単価をもとに、節約に努める前提で積算しています。
- 保険料（4,438千円）  
施設賠償責任保険2,266千円、教室事業等傷害保険2,172千円を見込んでいます。
- 使用料・賃借料（31,489千円）  
教室等会場使用料28,590千円、トレーニング機器リース料1,302千円、目的外広告使用料等818千円、その他779千円を見込んでいます。
- 通信運搬費（1,380千円）  
電話代、OA機器通信費、物品運搬費用等を見込み積算しています。
- 旅費交通費（664千円）  
事業の準備調整や実施に係る出張費、各本社への交通費等を見込んでいます。
- 委託料（185,351千円）  
教室・イベント事業等36,323千円、設備保守点検等147,616千円、その他業務委託1,412千円を見込んでいます。
- 謝金（38,524千円）  
教室指導者・託児謝金を積算しています。
- 公租公課費（26,500千円）  
消費税、事業所税を積算しています。
- 手数料（324千円）  
金融機関振込手数料を積算しています。
- その他（9,351千円）  
市体協の事業費から人件費、光熱水費、委託料を除いた額の約8%を本部間接事務費として積算しています。

(2) 自主事業

**【収入 70,571 千円】**

- スポーツ教室事業収入 (3,829 千円)  
各種教室事業計画に基づき積算しています。  
水泳 2,295 千円、体操等その他スポーツカルチャー 1,534 千円
- 飲食・物販事業収入 (34,911 千円)  
昨年の実績から見込んでいます。
- 鍼灸・マッサージ等事業収入 (6,763 千円)  
鍼灸・マッサージ 3,613 千円、ボディケア 3,150 千円を見込んでいます。
- 利用料金収入 (11,692 千円)  
基本開館時間外（早朝及び深夜）の利用料金収入として、8,796 千円、駐車場収入として 2,896 千円、を見込んでいます。
- その他収入 (13,376 千円)  
自動販売機手数料収入 6,803 千円、撮影収入等 6,573 千円を見込んでいます。

**【支出 70,571 千円】**

- 時間外施設管理費 (8,560 千円)  
基本開館時間外の営業（駐車場を含む）に係る人件費、賃金及び消耗品を積算しています。
- スポーツ・カルチャー・プール教室事業費 (1,496 千円)  
基本開館時間外の教室事業に係る委託料、謝金及び施設利用料金を積算しています。
- 飲食事業費 (41,806 千円)  
実績をもとに積算しています。
- 物販事業費 (3,236 千円)  
実績をもとに積算しています。
- 鍼灸・マッサージ等事業費 (6,439 千円)  
鍼灸・マッサージ 1,697 千円、ボディケア 4,742 千円を見込んでいます。
- その他支出 (904 千円)  
自動販売機目的外使用料 840 千円、イベント報償費等 64 千円を見込んでいます。
- 指定管理事業への還元支出 (8,130 千円)  
自主事業収支差額の一部を、指定管理事業収入として還元します。

平成 31 年度

目標設定 の視点	運営目標	管理指標・数値	実績値	目標との 差異	今後の取組 (改善計画)
利用者 サービス	<ul style="list-style-type: none"> <li>・開館日拡大</li> <li>・各種広報媒体を活用したPR</li> </ul>	<ul style="list-style-type: none"> <li>・5月、10月、3月の第4火曜日の定期休館日(施設点検日)3日間を通常営業</li> <li>・新聞折り込み広告年2回 都筑区版広報よこはまの広告枠年1回</li> </ul>			
業務運営	<ul style="list-style-type: none"> <li>・全国クラス以上の大会(試合数)増</li> <li>・総利用者数の増加</li> </ul>	<ul style="list-style-type: none"> <li>・国際または全国クラスの大会、試合数12以上</li> <li>・イベンター等との連携で新たなイベント誘致</li> <li>・年間利用者数79万人以上</li> </ul>			
職員育成	<ul style="list-style-type: none"> <li>・利用者満足度の向上</li> </ul>	<ul style="list-style-type: none"> <li>・利用者アンケートの、施設の総合的な満足度で「大変良い」「良い」の割合78%以上</li> </ul>			
財務	<ul style="list-style-type: none"> <li>・光熱水費の抑制</li> <li>・大規模大会増による利用料金増</li> </ul>	<ul style="list-style-type: none"> <li>・光熱水使用量を、前年比で削減し、光熱水経費を抑制</li> <li>・利用料金収入の、前年比増加</li> </ul>			

## 収支予算書

### 1 総括表

(1)収入 ※ 指定管理料を除いた金額。

(千円、税込み)

項 目	平成28年度	平成29年度	平成30年度	平成31年度	平成32年度	合計	備考
①利用料金収入	202,050	202,910	203,774	204,633		813,367	
②利用料金収入（駐車場）	61,792	61,792	61,792	61,791		247,167	
③スポーツ教室等事業収入	176,660	178,290	180,900	183,344		719,194	
④託児事業収入	450	450	450	450		1,800	
⑤レンタル事業収入	608	608	608	608		2,432	
⑥広告業務収入	3,608	3,608	3,608	3,607		14,431	
⑦その他収入	49	49	49	48		195	
⑧自主事業からの還元収入	7,977	8,087	8,110	8,130		32,303	
小計(①+②+③+④+⑤+⑥+⑦+⑧) (A)	453,193	455,793	459,291	462,611		1,830,888	
⑨自主事業による収入	70,414	70,524	70,548	70,571		282,056	
項 目							
スポーツ教室等事業	3,796	3,808	3,818	3,829		15,251	
飲食事業	32,951	32,951	32,951	32,951		131,804	
物販事業	1,961	1,961	1,961	1,960		7,843	
鍼灸・マッサージ	6,764	6,764	6,764	6,763		27,054	
利用料金収入 (基本開館時間以外)	8,669	8,768	8,782	8,796		35,015	
利用料金収入(駐車場) (基本開館時間以外)	2,896	2,896	2,896	2,896		11,585	
その他	13,376	13,376	13,376	13,376		53,505	
合計(①+②+③+④+⑤+⑥+⑦+⑧+⑨)	523,607	526,317	529,839	533,182		2,112,944	

(2) 支出

(千円、税込み)

項 目	平成28年度	平成29年度	平成30年度	平成31年度	平成32年度	合計	備考
①維持管理運営費用 (B)	850,547	853,431	856,953	858,451		3,419,381	
項 目							
人件費	248,084	248,917	249,781	250,679		997,461	
修繕費	30,283	32,184	34,050	31,563		128,081	
設備管理費・保安警備費	123	123	123	123		492	
備品購入費・消耗品費	17,379	17,403	17,606	17,452		69,840	
外構・植栽管理費・廃棄物処理費	5,173	5,173	5,173	5,173		20,692	
広報費・印刷製本費	2,872	2,872	2,873	2,873		11,491	
光熱水費・燃料費	249,035	249,035	249,035	249,035		996,139	
保険料	4,328	4,351	4,387	4,438		17,504	
使用料・賃借料・通信運搬費・旅費交通費	33,532	33,532	33,681	33,533		134,277	
委託料・謝金	223,574	223,673	224,074	227,407		898,728	
公租公課・手数料	26,824	26,824	26,824	26,824		107,295	
その他	9,341	9,343	9,346	9,351		37,381	
②自主事業による経費	70,414	70,524	70,548	70,570		282,055	
項 目							
時間外管理費	8,465	8,465	8,465	8,466		33,862	
スポーツ教室等事業	1,495	1,495	1,495	1,496		5,981	
飲食事業	41,806	41,806	41,806	41,806		167,224	
物販事業	3,236	3,236	3,236	3,236		12,943	
鍼灸・マッサージ等	6,439	6,439	6,439	6,439		25,755	
時間外駐車場管理費	94	94	94	94		376	
その他	903	903	903	903		3,612	
指定管理事業への還元支出	7,977	8,087	8,110	8,130		32,303	
合計(①+②)	920,960	923,954	927,501	929,021		3,701,437	

(3) 指定管理料

(千円、税込み)

項 目	平成28年度	平成29年度	平成30年度	平成31年度	平成32年度	合計	備考
指定管理料＝ (支出(B)－収入(A))	397,354	397,637	397,662	395,840	0	1,588,493	

# 平成31年度

## 収支予算書

### 2 指定管理・収入の部 ※指定管理料を除く。

#### (1)収入

	内 訳	合計金額 (千円、税込み)
合計 (A)		462,611
① 利用料金収入		204,633
項 目	メインプール ●大会8,536●教室441●貸切1,942	10,919
	ダイビングプール ●大会2,248●教室1,666●貸切1,069	4,983
	スポーツフロア ●大会7,150●教室2,102●貸切693	9,945
	サブプール ●大会4,176●教室6,720●貸切2,190	13,086
	サブアリーナ ●大会514●教室3,103●貸切1,792	5,409
	メインプール(個人)	17,323
	サブプール(個人)	69,292
	定期券	4,988
	プリペイドカード	10,600
	サブアリーナ(個人)	153
	トレーニングルーム(個人)	25,113
	テニスコート(個人) ●大会600●教室2,622●貸切1,713	4,935
	多目的ホール ●大会802●教室7,491●貸切626	8,919
	会議室 ●大会1,195●教室2,774●貸切1,387	5,356
	付帯設備利用料金 ●大会12,136●教室909●貸切567	13,612
② 利用料金収入(駐車場)		61,791
③ スポーツ教室等事業収入	スポーツ教室	80,811
	カルチャー教室	22,504
	プール教室	74,887
	サーキットトレーニング	1,142
	記録会	4,000
④ 託児事業収入		450
⑤ レンタル事業収入		608
⑥ 広告業務収入	●施設印刷物、館内壁面広告等	3,607
⑦ その他収入	●目的外使用料、コピー、公衆電話等	48
⑧ 自主事業からの還元収入	増税対応試算前の体協自主収益予測値	8,130

#### (2)指定管理料を含んだ収入合計

	内 訳	合計金額 (千円、税込み)
収入 (A)		462,611
指定管理料 (B)		395,840
収入合計 (A)+(B)		858,451

# 平成31年度

## 収支予算書

### 3 指定管理・支出の部

		積算内訳	合計金額 (千円、税込み)
① 維持管理運営費用			858,451
項 目	人件費	<ul style="list-style-type: none"> <li>●責任職クラス (総括責任者1名及び各部門統括責任者4名)</li> <li>●各部門副責任者クラス(13名)</li> <li>●事務・受付スタッフ(常時4ポスト)</li> <li>●プールのスタッフ(常時13ポスト)</li> <li>●トレーニングスタッフ(常時2ポスト)</li> <li>●設備スタッフ(5名)</li> <li>●清掃スタッフ(6名)</li> <li>●警備スタッフ(6名)</li> </ul>	250,679
	修繕費	<ul style="list-style-type: none"> <li>●特別修繕費</li> <li>●通常修繕費</li> </ul>	31,563
	設備管理費		0
	保安警備費	●機械警備導入費	123
	備品購入費	<ul style="list-style-type: none"> <li>●設備備品</li> <li>●施設運営備品</li> </ul>	1,370
	消耗品費	<ul style="list-style-type: none"> <li>●プール薬品等</li> <li>●トレーニング機器消耗品</li> <li>●衛生用品等</li> <li>●事務用品等</li> <li>●駐車場支出</li> </ul>	16,082
	外構・植栽管理費		4,834
	廃棄物処理費		339
	広報費	●施設案内、各事業案内等	1,570
	印刷製本費	●教室案内チラシ等印刷物作成	0
	光熱水費		249,035
	燃料費		0
	保険料	<ul style="list-style-type: none"> <li>●施設賠償保険、受託物賠償責任保険等</li> <li>●託児保険料</li> <li>●教室事業等傷害保険(スポーツ)</li> <li>●教室事業等傷害保険(カルチャー)</li> <li>●教室事業等傷害保険(プール)</li> </ul>	4,438
	使用料・賃借料	<ul style="list-style-type: none"> <li>●教室使用料</li> <li>●トレーニング機器リース料</li> <li>●事務室OA機器リース料</li> <li>●AED機器リース料</li> <li>●目的外広告等</li> </ul>	31,489
	通信運搬費	<ul style="list-style-type: none"> <li>●電話料金等通信費</li> <li>●物品運搬費等</li> </ul>	1,380
	旅費交通費	<ul style="list-style-type: none"> <li>●事業出張交通費</li> <li>●各本社への交通費</li> </ul>	664
	委託料	<ul style="list-style-type: none"> <li>●教室・イベント事業等</li> <li>●設備保守点検等</li> <li>●その他業務委託</li> </ul>	188,883
	謝金	●教室事業等	38,524
	公租公課費	<ul style="list-style-type: none"> <li>●事業所税:</li> <li>●消費税</li> </ul>	25,000
	手数料	●振込手数料等	1,500
その他	●本社間接事務費	324	
		9,351	

※1 次の例を参考に記載してください。  
 人件費・・・報酬、賃金、手当、社会保険料、福利厚生費など  
 ※2 必要に応じて小区分を設定しても構いません。

共同事業体名 市体協・コナミススポーツクラブ・トーリツ グループ

施設名 横浜国際プール

# 平成31年度

## 収支予算書

### 4 自主事業・収入の部

		内 訳	合計金額 (千円、税込み)
⑨ 自主事業による収入			70,571
項       目	スポーツ教室等事業	●プール教室	2,295
		●スポーツ教室	1,209
		●カルチャー教室	325
	飲食事業	●レストラン	0
		●パントリー	32,951
	物販事業		1,960
	鍼灸・マッサージ等事業	●鍼灸	3,613
		●ボディケア	3,150
	利用料金収入 (基本開館時間以外・深夜,早)		8,796
	利用料金収入(駐車場) (基本開館時間以外)		2,896
その他	●自販機手数料	6,803	
	●撮影等	6,573	



共同事業体名 市体協・コナミススポーツクラブ・トーリツ グループ

施設名 横浜国際プール

# 平成31年度

## 収支予算書

### 5 自主事業・支出の部

		内 訳	合計金額 (千円、税込み)
② 自主事業による経費			70,571
項 目	時間外管理費		8,466
	時間外駐車場管理費		94
	スポーツ教室等事業		1,184
			312
	飲食事業		41,806
	物販事業		3,236
	鍼灸・マッサージ等事業		6,439
	その他		904
	指定管理事業への還元支出		8,130