

平成 30 年度
横浜市平沼記念体育館
事業計画書

公益財団法人横浜市体育協会

平成 30 年度 横浜市平沼記念体育館 事業計画書

1 基本方針

(1) 基本方針

コンセプト「新たな価値の創出」

基本方針① 老朽化に負けず、環境にも配慮した安全・安心な施設運営

基本方針② 「平沼記念体育館とは何か」再発見する施設運営

基本方針③ 新たな付加価値を創造し、お客様が満足する施設運営

基本方針④ お客様、地域と共存共栄し、健やかな社会を実現する施設運営

基本方針⑤ 2020 オリンピック・パラリンピック東京大会を応援する施設運営

(2) 平成 30 年度数値目標

□利用者満足度向上 : 総合満足度 80 点以上

□教室・イベント実施 : 年間 1,000 回以上

□2020 オリンピック・パラリンピック東京大会応援イベント実施回数: 2 回以上

□地域等連携事業実施回数: 6 回以上

□適切な修繕の実施 : 3,240 千円以上

(3) 重点項目

□地下室の教室開催拡充

□ウォーキング・ランニングステーションの運営とレンタルロッカー設置

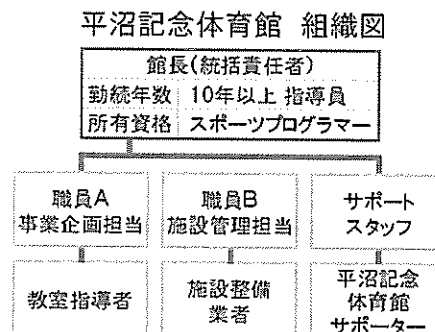
□「開館 50 周年記念イベント」検討プロジェクト進行

2 運営実施体制・職員配置について

(1) 趣旨

私たちは、安全かつ効率的な管理運営体制を構築します。館長は統括責任者として、事務調整や円滑な運営を推し進めるため、原則としてスポーツ教室等で自ら運動指導をすることができる職員を任命します。また、専門性を要する設備維持管理業務は、安全・確実に行うために、豊富な実績と高い能力を有する専門業者に作業を委託します。

[平沼記念体育館 管理運営体制]



[平沼記念体育館 勤務シフト体制]

■平沼記念体育館

1週間の業務シフトモデル



区分	月	火	水	木	金	土	日
A 9:00~11:00	8:30 ↑ 8:30 ↓	8:30 ↑ 8:30 ↓	8:30 ↑ 8:30 ↓	8:30 ↑ 8:30 ↓	8:30 ↑ 8:30 ↓	8:30 ↑ 8:30 ↓	8:30 ↑ 8:30 ↓
B 11:00~13:00							12:30 ↓
C 13:00~15:00	13:00 ↓	13:00 ↓	13:00 ↓	13:00 ↓	13:00 ↓	13:00 ↓	13:00 ↓
D 15:00~17:00	14:30 ↑	14:30 ↑	14:30 ↑	14:30 ↑	14:30 ↑	14:30 ↑	17:00 ↓
E 17:00~19:00	17:15 ↓ 19:00 ↑	17:15 ↓ 19:00 ↑	17:15 ↓ 19:00 ↑	17:15 ↓ 19:00 ↑	17:15 ↓ 19:00 ↑	17:15 ↓ 19:00 ↑	17:15 ↓
F 19:00~21:00							
G 21:00~23:00							21:15 ↓ 21:15 ↑
	23:15 ↓ 23:15 ↑	23:15 ↓ 23:15 ↑	23:15 ↓ 23:15 ↑	23:15 ↓ 23:15 ↑	23:15 ↓ 23:15 ↑	23:15 ↓ 23:15 ↑	

委託する業務項目	業務内容	発注先
建物保守管理業務	月1回の施設設備の全般の点検、設備情報管理	協力会社
施設設備点検定期点検業務		協力会社
電気設備	【法定】自家用電気工作物定期点検	
空調設備	エアコン、送排風機点検、フィルター清掃	
給排水設備	シャワー室系統レジオネラ菌検査、設備点検	
消防設備	【法定】機器点検	
自動ドア	運転情報点検	
害虫駆除	生息調査、防除処置	
清掃業務	床面、ガラス面、シャワー室等壁面、網戸等	協力会社
植栽管理業務	剪定、除草、刈込、薬剤散布、施肥	協力会社
機械警備業務	夜間1回の巡回点検、機械警備	協力会社
施設劣化診断	施設劣化診断の自主的実施	協力会社
フロン排出規制法簡易点検	【法定】関連法令に準拠した点検	協力会社
バスケットボールゴール点検	機能状態、駆動関係の点検	製造メーカー (正規代理店)
廃棄物処理	横浜市ルート回収	横浜市
現金集配金業務	現金入金機保守、集配金業務	設置・集配業者
スポーツ教室・イベント業務	教室等運営委託	業者選定による
その他事務事業	事務事業システム保守	業者選定による

(2) 具体的取組事項

ア 研修計画

下記の研修を実施します。

研修名	対象
心肺蘇生・AED 操作研修	全スタッフ
ノーマライゼーション研修	全スタッフ
人権研修	全スタッフ
個人情報保護研修	全スタッフ
公共サービス従事者研修(条例等解釈、コンプライアンス)	全スタッフ
接遇研修	全スタッフ
インストラクター研修	指導職員
マネジメント研修	館長

3 施設の平等・公平な利用の確保について

(1) 趣旨

関係法令遵守による平等利用の確保はもちろんのこと、年齢やハンディキャップ、国籍等による使いにくさを徹底的に排除した運営を行います。

(2) 具体的取組内容（実施事項）

ア 誰もが平等に利用できる仕組みづくり

- ・公共サービス従事者研修の実施
- ・人権啓発推進者の配置、人権研修の実施
- ・条例解釈勉強会の実施（利用許可に関する理解の徹底）

イ 誰にでもやさしい施設を目指して

- ・ユニバーサルデザインを踏まえたサービスの提供をします。
- ・元気でさわやかな挨拶と暖かい笑顔でお客様のお迎えとお見送りをします。
- ・受付に「筆談具」「老眼鏡」「コミュニケーションボード」を用意します。
- ・施設利用案内やリーフレットに、「英語表記版」を作成し、外国人のお客様へ配布します。

4 施設の効用の最大限発揮について

(1) 広報・利用促進計画

ア 趣旨

施設特性と周辺環境を最大限に活用し、多くのお客様にご利用いただけるよう、情報発信し、スポーツに親しむ機会を増やします。

イ 具体的取組内容（実施事項）

- ・計画的効果的な広報活動の展開（紙媒体、ウェブ・SNS）
- ・市民に分かりやすく、確実に情報が届く広報活動の推進（広報よこはま等）
- ・積極的なメディアへの情報提供
- ・案内看板の設置

(2) スポーツ教室計画

ア 趣旨

スポーツ教室やイベント事業の拡充を図ります。

イ 具体的取組内容 (実施事項)

No.	会計	事業区分	教室名	種別	対象	託児	曜日	時間区分	室場	期数	期回数	年間回数	募集人数・組
1	収益	自主事業	色鉛筆画	事前	16歳以上	なし	月	A 9:15-11:45	スタジオ2	3	8	22	20
2	公益	指定事業	バドミントン	事前	16歳以上	なし	月	A 9:00-11:50	体育室	4	10	38	55
3	公益	自主事業	肩甲骨ヨガ	事前	18歳以上	なし	月	B 11:10-12:00	スタジオ2	4	10	38	16
4	収益	自主事業	健康マージャン	事前	16歳以上	なし	月	C 13:15-14:45	スタジオ2	3	10	30	30
5	公益	指定事業	火曜ヨーガ	事前	16歳以上	なし	火	A 9:15-10:15	スタジオ	4	10	40	16
6	公益	指定事業	フラダンス入門	事前	16歳以上	なし	火	B 11:00-12:15	スタジオ	4	10	40	15
7	公益	指定事業	フラダンス入門2	事前	16歳以上	なし	火	C 12:30-13:45	スタジオ	4	10	40	15
8	公益	指定事業	キッズ年少・年中	事前	年中・年少	なし	火	D 15:15-16:15	スタジオ	3	10	40	10
9	公益	指定事業	火曜ジュニア体操	事前	幼児	なし	火	D 16:45-18:00	スタジオ	3	15	38	10
10	公益	指定事業	火曜ピラティス&ヨガ	事前	16歳以上	なし	火	F 19:15-20:15	スタジオ	3	10	40	18
11	収益	指定事業	託児	事前	16歳以上	なし	水	A 9:00-11:00	スタジオ	3	10	40	10
12	公益	指定事業	はじめてのピラティス	事前	16歳以上	あり	水	A 9:10-10:00	スタジオ	4	10	40	18
13	公益	指定事業	ステップアップピラティス	事前	16歳以上	あり	水	A 10:10-11:00	スタジオ	4	10	40	18
14	公益	指定事業	やさしいストレッチ	事前	16歳以上	なし	水	B 11:10-12:00	スタジオ	4	10	40	16
15	公益	指定事業	水曜ヨーガ	事前	16歳以上	なし	水	C 13:00-14:00	スタジオ	4	10	40	16
16	収益	自主事業	幼児書き方教室	事前	年中・年長	なし	水	D 15:30-16:30	スタジオ2	3	10	30	20
17	収益	自主事業	小学生書き方教室	事前	小学1~6年生	なし	水	E 17:00-18:00	スタジオ2	3	10	30	20
18	公益	指定事業	ZUMBA	事前	16歳以上	なし	水	F 19:15-20:15	スタジオ	4	10	40	10
19	公益	指定事業	木曜ヨーガ	事前	16歳以上	なし	木	A 9:15-10:15	スタジオ	4	10	40	16
20	公益	指定事業	わくわく親子体操	事前	未就園児	なし	木	A 9:30-10:20	体育室	4	10	34	35
21	公益	指定事業	アロマヨーガ	事前	16歳以上	なし	木	B 10:30-11:30	スタジオ	4	10	40	16
22	公益	指定事業	はつらつ健康づくり	事前	16歳以上	なし	木	B 10:30-11:30	体育室	4	10	40	70
23	公益	指定事業	ショートテニスタイム	当日	18歳以上	なし	木	B 11:45-12:45	体育室	4	10	40	10
24	公益	自主事業	骨盤エクササイズ	事前	16歳以上	なし	木	C 11:40-12:30	スタジオ2	4	10	40	18
25	公益	指定事業	足もみセルフケア	事前	16歳以上	なし	木	D 13:15-14:15	スタジオ	4	10	40	18
26	公益	指定事業	キッズ年中・年長	事前	年中・年長	なし	木	D 15:15-16:15	スタジオ	3	3	26	10
27	公益	自主事業	腰痛・膝痛予防ウォーキング・ストレッチ	事前	16歳以上	なし	木	D 15:00-16:00	スタジオ2	3	10	30	18
28	公益	指定事業	木曜ジュニア体操	事前	幼児	なし	木	E 16:45-18:00	スタジオ	3	10	34	10
29	公益	自主事業	フットサルタイム	当日	18歳以上	なし	木	深夜 21:00-12:30	体育室	4	12	45	40
30	公益	自主事業	にこにこ親子体操	事前	16歳以上	なし	金	A 9:50-10:40	スタジオ	4	10	34	10
31	公益	自主事業	3B体操	事前	16歳以上	なし	金	A 10:30-11:30	スタジオ2	4	10	40	15
32	収益	自主事業	歌声サロン	事前	16歳以上	なし	金	A 9:15-10:15	スタジオ2	3	10	30	20
33	公益	自主事業	セルフエステ・リンパストレッチ	事前	16歳以上	なし	金	B 11:00-12:00	スタジオ2	3	10	30	18
34	公益	指定事業	ピラティス1	事前	16歳以上	なし	金	C 13:10-14:00	スタジオ	4	10	40	18
35	公益	指定事業	ピラティス&コア	事前	16歳以上	なし	金	C 14:10-15:00	スタジオ	4	10	40	18
36	公益	指定事業	ピラティス2	事前	16歳以上	なし	金	D 15:10-16:00	スタジオ	4	10	40	18
37	公益	指定事業	生活習慣改善体操	事前	16歳以上	なし	土	A 9:30-10:40	スタジオ	4	10	40	18
38	公益	指定事業	転倒予防体操	事前	16歳以上	なし	土	B 10:50-12:00	スタジオ	4	10	40	15
39	公益	指定事業	大人のストレッチ	事前	16歳以上	なし	土	D 15:10-16:00	スタジオ	4	3	19	12
40	公益	指定事業	キッズかけっこ	事前	年中・年長	なし	木	D 15:15-16:15	スタジオ	1	4	4	10
41	公益	指定事業	ウォーキングイベント	イベント	16歳以上	なし	未定	未定	未定	1	1	1	未定
42	公益	指定事業	ランニングイベント	イベント	16歳以上	なし	未定	未定	未定	1	1	1	未定
43	公益	指定事業	スポーツ・レクリエーションフェスティバル	イベント		なし	日	未定	未定	1	1	1	未定
44	公益	指定事業	さわやかスポーツ&餅つき大会	イベント		なし	未定	未定	未定	1	1	1	未定
45	公益	指定事業	平体祭	イベント		なし	未定	未定	未定	1	1	1	未定

(3) 利用者に対する支援策

ア 趣旨

利便性向上のため、新規サービスを企画・展開します。

イ 具体的取組内容 (実施事項)

- ・ 教室託児サービス
- ・ 物販・レンタル事業の継続
- ・ 他施設利用料金支払いの受付 (当協会が運営するスポーツセンターを対象)
- ・ 個人利用時間帯の設定 (ウォーキング・ランニングコース設置)
- ・ 体育器具等のセッティング支援
- ・ レンタルロッカー・物品保管サービス
- ・ 大会時の早朝開場対応

(4) 自主事業計画

ア 趣旨

施設の利用促進を図るため、実施します。自主事業で得た収益は指定管理事業へ充当します。

イ 具体的取組内容（実施事項）

- ・開館時間の拡大 21時から23時まで（平日と土曜日／祝日の場合は除く）
- ・年末年始の開館（12月29日）
- ・併設駐車場事業の実施
- ・物販・レンタル事業
- ・時間外教室の実施（フットサルタイム）
- ・地下室の会議室（スポーツスタジオ2）の運用及び教室開催
- ・2020年「開館50周年記念イベント」のための検討プロジェクト

5 施設管理について

(1) 施設の点検計画

ア 趣旨

異常の早期発見、事故の未然防止のため、職員による日常の施設内巡回点検を行うとともに、施設の状態を一元的に記録・管理するファシリティ・マネジメント機能を最大限に発揮します。

イ 具体的取組内容（実施事項）

- ・日常点検チェックシートによる（1日6回以上）
- ・協力企業による設備維持定期点検、施設管理支援システムの活用
- ・建物劣化診断の実施（初年度のみ）

(2) 修繕計画

ア 趣旨

建物劣化診断の結果を受け、中長期修繕計画を策定します。

点検結果に基づく施設・設備の修繕のうち、軽微なものは職員または協力企業で、専門業者に依頼する100万円以下の小破修繕は、緊急度・重要度を検討し実施します。

イ 具体的取組内容（実施事項）

予定する修繕	概算金額(千円・税込)
記念棟室内改修	900
屋内外鉄部塗装	800
ロビー壁改修	700
体育室通路等塗装改修	500
その他修繕	125

(3) 清掃計画

ア 趣旨

予防清掃により汚損の発生頻度を少なくし、管理コスト縮減と快適性を保持します。

イ 具体的取組内容（実施事項）

① 日常清掃

清掃箇所	頻度
衛生設備(トイレ、更衣室、シャワー室 等)の洗浄	1日3~6回
体育室	適宜(モップ清掃は1日6回)
ロビー、廊下、自動販売機周辺	1日1回以上
窓、鏡	適宜
事務室	適宜

② 定期清掃

清掃箇所	内容	回数
床清掃(通常)	材質にあわせた清掃方法で汚れ箇所を重点的に実施する 洗浄(モルタル等): 除塵し、モップがけ 洗浄・ワックス(タイル部等): 除塵、ポリッシャー・ワックスがけ カーペット(カーペット部): シャンピングまたはクリーニング	4回/年
床定期清掃(はく離)	通常清掃でワックス掛けを行っている部分の汚れ・ワックスをはく離する	1回/年
ガラス・鏡	洗剤にて汚れを落とし、水切りして拭き取る	2回/年
シャワー室壁面 トイレ壁面	壁面の汚れの除去、床面や排水溝のゴミの除去を行う。 年2回シャワーヘッドの分解清掃を実施する	4回/年
換気扇・ガラリ	付着したホコリ等を除去し、適性な換気能力を維持する	1回/年

③ 臨時・特別清掃

必要に応じて実施します。

(4) 植栽計画

ア 趣旨

日常的な植栽点検や建物周囲の落ち葉清掃は外構の点検と併せて行います。樹木の剪定等の専門作業は、樹木管理を専門とする業者に当該作業を委託します。

イ 具体的取組内容（実施事項）

植栽管理	内容	実施予定月
低木刈込	枝つめ・枝すかしを行う。樹木の基本の形を整え、余分な枝を取り除く	7月
除草	機械、または人力除草	5・7・8月
薬剤散布	けむし・アブラムシ等の樹木への寄生虫防除	5・7月
施肥	樹木にあった肥料を適期に与える	必要に応じて実施
中木剪定	樹木の育成状況により適宜剪定を実施	7月
高木剪定	樹木の育成状況により適宜剪定を実施	—

6 安全管理について

(1) 警備体制

ア 趣旨

緊急時において迅速かつ効果的な対応を行うため、危機管理体制を確立します。特に休館日・夜間の施設内外へ建物内侵入を阻止するための措置を取ります。

イ 具体的取組内容（実施事項）

- ・防犯カメラの設置
- ・機械警備
- ・夜間巡回警備

(2) 緊急・救急体制

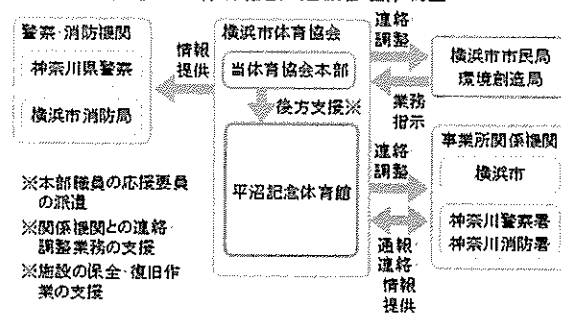
ア 趣旨

神奈川警察署と神奈川消防署と連携した体制を確立し、危機管理マニュアルの整備、自衛消防隊の設置を行います。

イ 具体的取組内容（実施事項）

- ・急病人及び負傷者への対応
- ・救急救命講習受講修了者の配置
- ・防災訓練の実施
- ・救急用品の設置
- ・お客様・利用団体への注意喚起

公益財団法人横浜市体育協会 危機管理体制図



(3) 危機管理組織体制（補償体制等）

ア 趣旨

施設管理上の不備などに起因したお客様の負傷等に備え、各種保険による補償体制を整えます。

イ 具体的取組内容（実施事項）

①施設賠償保険への加入

■加入する施設賠償責任保険

保険種類	保険内容	補償限度額
施設賠償責任保険	施設側の瑕疵により、お客様に対する身体及び物品等に被害が発生した場合の賠償保険	対人：1人につき1億円、1事故につき1億円 期間中1億円 対物：1事故につき1億円、期間中1億円

②傷害保険への加入

保険種類	保険内容	賠償限度額
普通傷害保険	講師が活動中にけがをした場合に対応する傷害保険	対人：1人につき1億円、1事故につき1億円 期間中1億円
スポーツレクリエーション保険	教室の参加者がけがをした場合に対応する傷害保険	対物：1事故につき1億円、期間中1億円

7 地域との協力について

（1）地域におけるスポーツ振興計画

ア 趣旨

地域のご意見を積極的に聞き、協力関係を拡充し、地域のための平沼記念体育館として運営していきます。

イ 具体的取組内容（実施事項）

- ・地域との会合の実施
- ・地元住民への還元イベントの開催
- ・ウォーキング、ランニングの拠点
- ・ウォーキングポイントリーダーの設置

（2）地域貢献に対する取組

ア 趣旨

スポーツだけでなく、地域に根差した開かれた施設づくりを推進します。

イ 具体的取組内容（実施事項）

- ・地元住民の方々の雇用
- ・地域活動への参画、地域イベントへの協力
- ・地域住民を対象とした救急救命講習会の実施
- ・災害対策対応の飲料等自動販売機の設置
- ・地域の障がい者団体の活動支援

8 モニタリング計画について

（1）趣旨

PDC Aマネジメントサイクルに則り、計画から実践、評価、そして改善というプロセスを経て、さらに次の計画に反映させることにより、業務水準の向上に繋がります。

(2) 具体的取組内容 (実施事項)

項目	内容	時期・頻度
お客様満足度アンケート	各種商品やサービスなどお客様に満足度を調査	2回/年
ご意見箱	施設受付付近に誰でも自由に記載できるアンケート	常時
市コールセンター	市コールセンターに設置されているご意見ダイヤル	常時
当協会のホームページ	問合せ受付メールの整備	常時
地元関係者との意見交換会	自治会、商店街などの近隣住民との意見交換会	1回/年

9 管理運営経費について

(1) 趣旨

別紙、収支予算書に基づき、適正に執行していきます。

(2) 具体的取組内容 (実施事項)

- ・ 利用料金収入や教室事業の収入の拡充
- ・ 自主事業収支差額は全額指定管理事業収入へ充当

目次

1	基本方針	1
	(1) 基本方針	
	(2) 数値目標	
	(3) 重点項目	
2	運営実施体制・職員配置について	1
	(1) 趣旨	
	(2) 具体的取組事項	
3	施設の平等・公平な利用の確保について	3
	(1) 趣旨	
	(2) 具体的取組内容（実施事項）	
4	施設の効用の最大限発揮について	3
	(1) 広報・利用促進計画	
	(2) スポーツ教室計画	
	(3) 利用者に対する支援策	
	(4) 自主事業計画	
5	施設管理について	5
	(1) 施設の点検計画	
	(2) 修繕計画	
	(3) 清掃計画	
	(4) 植栽計画	
6	安全管理について	7
	(1) 警備体制	
	(2) 緊急・救急体制	
	(3) 危機管理組織体制（補償体制等）	
7	地域との協力について	8
	(1) 地域におけるスポーツ振興計画	
	(2) 地域貢献に対する取組	
8	モニタリング計画について	8
9	管理運営経費について	9

収支予算書

1 総括表

(1)収入

(千円、税込み)

項 目	平成28年度	平成29年度	平成30年度	平成31年度	平成32年度	合計	備考	
①指定管理料	22,613	22,613	22,613	22,613	22,613	113,065		
②施設運営収入 (A)	16,725	16,906	17,067	17,292	17,357	85,347		
項 目	利用料金収入	7,218	7,256	7,294	7,362	7,401	36,531	
	利用料金収入(駐車場)	0	0	0	0	0	0	自主事業
	スポーツ教室等事業収入	9,471	9,550	9,737	9,894	9,920	48,572	
	広告業務収入	36	100	36	36	36	244	
	その他	0	0	0	0	0	0	
③自主事業による収入	10,593	10,965	10,965	11,136	11,387	55,046		
項 目	利用料金収入(時間外)	1,149	1,153	1,153	1,158	1,158	5,771	
	スポーツ教室等事業(時間外)	720	700	700	792	816	3,728	
	物販事業	2,142	2,187	2,187	2,169	2,181	10,866	
	レンタル事業	240	272	272	408	488	1,680	
	併設駐車場事業収入(駐車場)	5,742	5,846	5,846	5,863	5,950	29,247	
	その他	600	807	807	746	794	3,754	
合計(①+②+③)	49,931	50,484	50,645	51,041	51,357	253,458		

(2)支出

(千円、税込み)

項 目	平成28年度	平成29年度	平成30年度	平成31年度	平成32年度	合計	備考	
④維持管理運営費用 (B)	45,633	47,305	47,517	46,711	46,747	233,913		
項 目	人件費	17,632	17,993	17,993	17,632	17,632	88,882	
	修繕費	3,240	3,300	3,512	3,931	3,987	17,970	
	設備管理費・保安警備費	4,373	4,373	4,373	4,027	4,027	21,173	
	備品購入費・消耗品費	736	740	740	1,200	1,300	4,716	
	外構・植栽管理費・廃棄物処理費	1,250	1,250	1,250	1,250	1,250	6,250	
	広報費・印刷製本費	490	230	230	510	490	1,950	
	光熱水費・燃料費	3,387	2,941	2,941	3,387	3,387	16,043	
	保険料	458	500	500	470	472	2,400	
	使用料・賃借料	5,803	1,575	1,575	5,819	5,803	20,575	
	委託料・謝金	3,903	6,084	6,084	4,003	3,903	23,977	
	公租公課	2,147	2,208	2,208	2,157	2,159	10,879	
	旅費	50	30	30	50	50	210	
	会議随い費	0	0	0	0	0	0	
	通信運搬費	230	240	240	230	230	1,170	
	支払手数料	232	40	40	232	232	776	
	会費及び負担金	0	0	0	0	0	0	
	事務経費本部分	1,702	1,765	1,765	1,813	1,825	8,870	
その他	0	4,036	4,036	0	0	8,072		
⑤自主事業による経費	4,298	3,179	3,128	4,330	4,610	19,545		
項 目	基本開館時間外管理費	1,009	775	775	1,009	1,009	4,577	
	スポーツ教室等事業(時間外)	530	494	443	544	549	2,560	
	物販事業	158	184	184	158	158	842	
	レンタル事業	113	73	73	131	139	529	
	併設駐車場事業支出(駐車場)	2,431	1,609	1,609	2,431	2,431	10,511	
	その他	57	44	44	57	324	526	
合計(④+⑤)	49,931	50,484	50,645	51,041	51,357	253,458		

収支予算書

2 指定管理・収入の部

		内 訳	合計金額 (千円、税込み)
合計 (A)			17,067
利用料金収入			7,294
項 目	体育室	体育室、附帯設備	6,518
	会議室(スポーツスタジオ)		776
利用料金収入(駐車場)		併設駐車場事業は自主事業	0
スポーツ教室等事業収入		スポーツ教室・スポーツイベント 託児事業	9,737
広告業務収入			36
その他			

※ 必要に応じて小区分を設定しても構いません。

収支予算書

3 指定管理・支出の部

		積算内訳	合計金額 (千円、税込み)
合計	(B)		47,517
項 目	人件費		17,993
	修繕費		3,512
		(駐車場に係るもの)	0
		(その他)	3,639
	設備管理費		3,569
	保安警備費		804
	備品購入費		100
	消耗品費		640
	外構・植栽管理費		1,167
	廃棄物処理費		83
	広報費		80
	印刷製本費		150
	光熱水費		2,940
	燃料費		1
	保険料		500
	使用料・賃借料		1,575
		(その他)	1,575
	委託料		568
	謝金		5,516
	公租公課費		2,208
	旅費		30
	会議賄い費		0
	通信運搬費		240
	支払手数料		40
	会費及び負担金		0
	事務経費本部分		1,765
	その他		4,036

※1 次の例を参考に記載してください。

人件費・・・報酬、賃金、手当、社会保険料、福利厚生費など

※2 必要に応じて小区分を設定しても構いません。

収支予算書

4 自主事業・収入の部

		内 訳	合計金額 (千円、税込み)
合計			10,965
目	利用料金収入 (基本開館時間外)		1,153
	スポーツ教室等事業収入 (基本開館時間外)		700
	物販事業	自動販売機、スポーツ用品	2,187
	項 レンタル事業	レンタル事業	272
	併設駐車場事業収入(駐車場)	併設駐車場事業収入(駐車場)	5,846
	その他	個人利用、地下会議室 ほか	807

※ 必要に応じて小区分を設定しても構いません。

収支予算書

5 自主事業・支出の部

		内 訳	合計金額 (千円、税込み)
合計			3,128
目	基本開館時間外管理費	賃金、光熱水費	775
	スポーツ教室等事業費 (基本開館時間外)	フットサルタイム	443
	物販事業	自動販売機、スポーツ用品等	184
	項 レンタル事業	レンタル事業	73
	併設駐車場事業支出	併設駐車場事業支出	1,609
	その他	個人利用、地下会議室 ほか	44

※ 必要に応じて小区分を設定しても構いません。