

令和 5 年度 平沼記念体育館 事業報告書

様式 2	事業報告書
様式 3	利用状況表（コマ）
様式 4	利用状況表（人数）
様式 5	種目別利用者数
様式 6	利用状況表（総括）
様式 7	託児事業実績報告
様式 8	教室別参加者数
様式 14～18	収支決算書

公益財団法人 横浜市スポーツ協会

令和 5 年度 横浜市 平沼記念体育館事業計画書

1 及び 2 基本方針と目標・実施策

＜数値目標＞		
項目	運営目標	目標の指標・数値
利用者サービス	・適切な修繕工事の実施	・330 万円（税込）以上の修繕工事を実施
	・三ツ沢公園合同イベントの実施	・年 1 回開催
業務運営	施設全体の利用者数向上	延べ利用者数 164,480 人
職員育成	利用者満足度向上	総合満足度（大変良い・良い）80%以上
財務	・利用者増による利用料収入増	・利用料収入 8,254 千円
＜重点項目＞		
ア 施設価値を高める予防保全の取組		
イ 公衆無線 LAN の導入		
ウ 新型コロナウイルス感染症等への対応		
エ 平沼亮三氏記念品の積極的 PR		

令和 5 年度 横浜市 平沼記念体育館事業報告書

1 及び 2 基本方針と目標・実施策

＜数値目標＞		
目標	実績値	達成・未達成理由
・適切な修繕工事の実施	・年間 2,984,971 円となり執行残額は返納しました。	・予定の消防設備（消火器）の更新物品調達が年度内にできない等予想外の事態で目標未達でした。
・三ツ沢公園合同イベントの実施	・3/3（日）三ツ沢公園感謝デーイベントと連携して実施	・延べ 75 人の参加者が来場しました。
・施設全体利用者数向上	延べ利用者数 127,602 人となり目標未達です。	昨年度（100,795 人）より 26.6%増加しましたが、コロナ禍以前の数値を元にした目標人数には達しませんでした。
・利用者満足度向上	利用者を対象に 2/6～2/29 で実施、204 人から回答。総合満足度 70%となり目標に到達しませんでした。	スタッフ対応は 84%でしたが、施設設備は 57%でした。施設設備の老朽化対策、体育室の空調機器導入ニーズが多いです。
・利用者増による利用料収入増	・年間 8,022,460 円と、達成率 97%となり目標に達しませんでした。	昨年度より利用者数は増えてましたが、稼働率に変化がなかったためです。
＜重点項目＞		
ア 施設価値を高める予防修繕の取組みとして、運動用具備品の修繕とメンテナンス、空調機器や排水管等の修繕とメンテナンスを実施しました。		
イ 公衆無線 LAN の導入については、ロビーを中心とした範囲での設置工事行い導入しました。体育室への導入については大規模な工事が必要となり今後の検討事項です。		
ウ 新型コロナウイルス感染症対策は、5 類感染症移行に伴い制限を解除しましたが、各室場や観客席用に消毒液を提供すると共に十分な換気対策の実施など、引き続き必要な予防策は講じました。		
エ 平沼亮三氏記念品の PR については、日頃の公開・展示のほか、スポーツレクリエーションフェスティバルや三ツ沢公園感謝デーの際に来場者へ周知 PR を行いました。		

3 施設の平等・公平な利用の確保について

<p>(1) 公共性・公平性に基ついた利用の確保</p> <p>ア 趣旨</p> <p>関係法令遵守による平等利用の確保はもちろん、ユニバーサルデザインのもと、年齢や性別、ハンディキャップ、国籍等による使いにくさを排除し運営します。</p> <p>イ 具体的取組内容（実施事項）</p> <p>① 公共性・公平性保持に関する条例理解の取組</p> <ul style="list-style-type: none">・条例解釈勉強会の実施（利用許可に関する理解の徹底）・人権啓発推進者の配置、人権研修の年1回実施・公共サービス従事者研修の実施・反社会的組織への対応研修の実施 <p>② 多様な利用者への配慮・支援に関する取組</p> <ul style="list-style-type: none">・ユニバーサルデザインを踏まえたサービスの提供をします。・元気でさわやかな挨拶と暖かい笑顔でお客様のお迎えとお見送りをします。・受付に「筆談具」「老眼鏡」「コミュニケーションボード」を用意します。 <p>(2) 多言語化に関する取組</p> <p>ア 趣旨</p> <p>外国人との共生に向けた環境整備を進め、国際都市・横浜の魅力向上に寄与します。</p> <p>イ 具体的取組内容（実施事項）</p> <ul style="list-style-type: none">・施設利用案内やリーフレット、新型コロナウイルス感染症防止対策チェックシートに、「英語表記版」を作成し、外国人のお客様へ対応します。・お客様とのコミュニケーションにポータブル端末の翻訳アプリを導入します。・緊急時用に外国語の放送原稿を用意し、全スタッフがご案内できるよう準備をします。 <p>(3) 障害者の利用支援に関する取組</p> <p>ア 趣旨</p> <p>パラスポーツの普及と障がいのある・なしに関わらず、誰もが楽しめる「インクルーシブスポーツ」を推進します。</p> <p>イ 具体的取組内容（実施事項）</p> <ul style="list-style-type: none">・事前に施設内外を確認できるようホームページに360°パノラマビュー施設紹介を設けます。・『かながわ障がい者社会参加サポーター』に登録します。・内部障害の方にも適切に対応します。・パラスポーツを体験する事業を開催します。

3 施設の平等・公平な利用の確保について

<p>(1) 公共性・公平性に基ついた利用の確保</p> <p>ア 取組み概要</p> <p>関係法令遵守による平等利用のための仕組みづくりや各種研修、勉強会を実施しました。ユニバーサルデザインにもとづく、掲示物や物品等を用意し事業運営を実施しました。</p> <p>イ 具体的取組内容（実施事項）</p> <p>① 公共性・公平性保持に関する条例理解の取組</p> <ul style="list-style-type: none">・条例解釈勉強会を実施しました。（利用に関する諸手続きに関する勉強会 通年）・館長を人権啓発推進者として位置づけ、人権研修を実施しました。（2月）・公共サービス従事者としての勉強会を実施しました。（2月）・反社会的組織への対応研修を実施しました（動画視聴による研修）。 <p>② 多様な利用者への配慮・支援に関する取組</p> <ul style="list-style-type: none">・誰にでもわかりやすい表示の掲示物とホームページを作成しました。・施設利用者の一人ひとりの立場に立った丁寧な対応を心掛けました。・受付に「筆談具」「老眼鏡」「コミュニケーションボード」を用意しました。 <p>(2) 多言語化に関する取組</p> <p>ア 取組み概要</p> <p>日本語以外の表記や施設利用者に対する各種スポーツ情報を提供しました。</p> <p>イ 具体的取組内容（実施事項）</p> <ul style="list-style-type: none">・施設利用案内やリーフレットの掲示・配布、熱中症防止対策を実施しました。 <p>(3) 障害者の利用支援に関する取組</p> <p>ア 取組み概要</p> <p>パラスポーツの普及と障がいのある・なしに関わらず、誰もが楽しめる「インクルーシブスポーツ」のイベント情報を提供しました。</p> <p>イ 具体的取組内容（実施事項）</p> <ul style="list-style-type: none">・事前に施設内外を確認できるよう360°パノラマビューをグーグルマップに掲載しておりますが、ホームページ上ではニーズがさほど高くないため、調整中です。・ウェブアクセシビリティ方針として日本産業規格 JISX 8341-3:2016「高齢者・障害者等配慮設計指針-情報通信における機器、ソフトウェア及びサービス-第3部:ウェブコンテンツ」の等級AAに準拠したホームページを目標とし作成しました。・2/23, 24（祝金、土）にFMヨコハマ主催「ちょっどいい運動会」を優先利用とし、インクルーシブスポーツを推進する事業を応援し、市民がパラスポーツを身近に体験できる機会の提供に協力しました。
--

4 施設の効用の最大限発揮について

<div><div>(1) 利用者本位のサービス提供</div><div>ア 趣旨</div><div>利用時間や利用日拡大、レンタルサービス等は、お客様ニーズに柔軟に対応する一例です。今後もお客様からの要望・意見を積極的に採り入れた、お客様本位の運営に繋がっていきます</div><div>イ 具体的取組内容（実施事項）</div><div><div>・お客様の声（ご意見箱）アンケートの実施</div><div>・お問い合わせメールへのスピーディーな回答</div><div>・職員がコンシェルジュとして万全なおもてなし対応</div><div>・より良いサービスの提供のために接遇研修の実施</div><div>・器具搬出・設営のセッティングサポート</div><div>・公衆無線 LAN「Wi-Fi スポット」の設置</div></div></div> <div><div>(2) 広報・利用促進活動</div><div>ア 趣旨</div><div>平沼記念体育館を多くの方に認知していただき、運動意欲を喚起するための重要なアクションとして広報 PR 活動を実施します。</div><div>イ 具体的取組内容（実施事項）</div><div><div>・インターネットで広報の強化</div><div>・広報・チラシ配布など紙媒体で情報発信</div><div>・情報コーナーで、市内スポーツ・健康づくりを中心とした情報提供</div></div></div>

4 施設の効用の最大限発揮について

<div><div>(1) 利用者本位のサービス提供</div><div>ア 取組み概要</div><div>レンタルサービスや優先利用調整等について、お客様からの要望・意見を積極的に採り入れたお客様本位の運営に繋がりました。</div><div>イ 具体的取組内容（実施事項）</div><div><div>・お客様の声（ご意見箱）アンケートを実施しました。（2 月）総合満足度 70.0%</div><div>・メールや電話、来館者のお問い合わせ等に対して丁寧に対応・回答しました。</div><div>・良質なサービスの提供するため、職員を対象に接遇研修を実施しました。（2 月）</div><div>・イベント、大会等の準備や運営に対して、適切な助言やサポートを適宜実施しました。（1 月）</div></div></div> <div><div>(2) 広報・利用促進活動</div><div>ア 取組み概要</div><div>平沼記念体育館を多くの方に認知していただくとともに、運動機会の提供を促進するための取組みとして広報 PR 活動を実施しました。</div><div>イ 具体的取組内容（実施事項）</div><div><div>・インターネットを活用したホームページや SNS 等で広報活動を実施しました。</div><div>・広報・チラシなど紙媒体での情報発信について高齢者を中心に実施しました。</div><div>・情報コーナーで、市内の運動・スポーツ・健康づくりに関連するチラシやパンフレット等を掲示し各種情報提供を行いました。</div></div></div>
--

4 施設の効用の最大限発揮について

(3) スポーツ教室等の計画

ア 趣旨

教室事業を、PDCA サイクルで検証しながら、ニーズ・質共に高いプログラムを企画を実施し、参加者の満足度を高めます。

イ 具体的取組内容（実施事項）

令和 5 年度 平沼記念体育館事業計画

	教室名	種別	対象	曜日	時間区分	室場	期数	年間回数	募集人数
1	バドミントン	事前	16才以上	火	A	体育室	4	45	33
2	火曜ヨガ	事前	16才以上	火	A	スタジオ	4	45	10
3	フラダンス	事前	16才以上	木	B	スタジオ	4	45	10
4	初めてのピラティス	事前	16才以上	火	A	スタジオ	4	47	10
5	ステップUPピラティス	事前	16才以上	火	A	スタジオ	4	47	10
6	ズンバ	事前	16才以上	水	A	スタジオ	4	47	10
7	はつらつ健康づくり	事前	55才以上	木	A	体育室	4	45	50
8	リフレッシュ・ボディケア	事前	16才以上	木	C	スタジオ	4	45	10
9	ジュニア テニス 1	事前	年中～小学 6 年生	木	E	体育室	4	43	16
10	ジュニアテニス 2	事前	年中～小学 6 年生	木	E	体育室	4	43	16
11	ジュニアバドミントン 1	事前	小学 3 ～中学生	木	E	体育室	4	43	22
12	ジュニアバドミントン 2	事前	小学 3 ～中学生	木	E	体育室	4	43	22
13	トータルフィットネス	当日	16才以上	木	A	体育室	4	45	15
14	期間ジュニアバドミントン教室（夏休み）	当日	年中～小学 6 年生	不定期	A	体育室	1	5	20
15	期間ジュニアテニス教室（夏休み）	当日	年中～小学 6 年生	不定期	A	体育室	1	5	24

4 施設の効用の最大限発揮について

(3) スポーツ教室等の計画

ア 取組み概要

当協会のノウハウを活かした多種目・多世代への教室プログラムやイベントプログラムを実施し運動の機会を創出しました。

イ 具体的取組内容（実施事項）

教室事業では、年度計画では 15 教室でしたが、12 教室を実施し 3 教室を中止としました。

中止した左表 No.6「ズンバ」は参加申し込みがなく、指導者の手配もできなかったため中止としました。

また、中止した左表 NO.14・15「期間ジュニアバドミントン教室（夏休み）」「期間ジュニアテニス教室（夏休み）」は、関連する子ども向け定期教室の参加状況と過去の参加状況を考慮し、参加ニーズがあまりないと判断し中止としました。

教室事業以外では、イベント事業として「三ツ沢公園感謝デー（3/3 日曜）」を実施しました。

三ツ沢公園合同イベントは、三ツ沢公園指定管理者と令和 6 年 3 月 3 日の公園感謝デーに合わせ実施しました。全体イベントであるウォークラリーで展望・展示室に訪れた市民は 51 名、教室事業の PR で実施した健康教室の無料体験イベントは 24 名が参加しました。

また、「スポーツレクリエーションフェスティバル 2023（11/4・5 土・日）」は、FM ヨコハマ主催「ちょうどいい運動会」と協同で開催予定をしていましたが、直前でイベント自体の日程が変更になり（2/23・24）、代わりとして「フットサル大会（11/5 日）」を開催し、事業の参加者数は 326 人でした。

教室別参加者数は、別紙様式 8 のとおりです。

4 施設の効用の最大限発揮について

(4) 自主事業の計画

ア 趣旨

横浜市民の運動機会を増やすため、私たちは開館日・時間の拡大、教室事業の拡充などに取り組めます。

イ 具体的取組内容（実施事項）

- ・ 21 時から 22 時 30 分までの開館時間を拡大
- ・ 利便性向上策として、物販・レンタル事業を実施
- ・ 飲食自動販売機の設置
- ・ 駐車場事業の実施

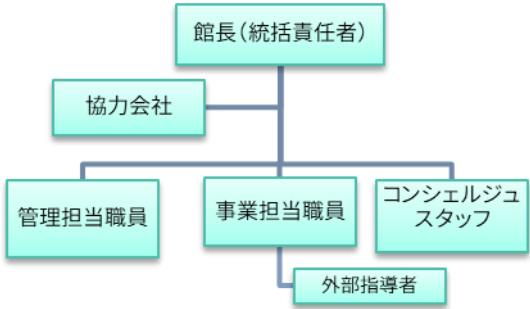
(5) 業務履行体制

ア 趣旨

円滑な業務遂行による高品質の運営を維持するために責任体制を明確にし、必要なスキルを持った人材を配置します。

イ 具体的取組内容（実施事項）

職務	人数	有する資格等
統括責任者(館長)	1	防火管理者他
管理担当	1	
事業担当	1	
コンシェルジュスタッフ	1 日 1～2 名程度	
外部指導者	教室指導者	
協力会社	月 1 回の施設設備の全般の点検、設備情報管理	



4 施設の効用の最大限発揮について

(4) 自主事業の計画

ア 取組み概要

市民の運動機会を増やすため、開館日・時間の拡大、利用調整、教室事業の拡充など検討しました。

イ 具体的取組内容（実施事項）

下記の項目を実施しました。

- ・ 21 時から 22 時 30 分までの開館時間を拡大（通年）
- ・ 利便性向上策として、物販・レンタル事業を実施
- ・ 飲食自動販売機の設置
- ・ 駐車場事業の実施

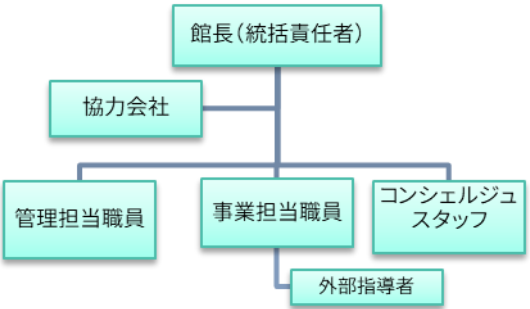
(5) 業務履行体制

ア 取組み概要

円滑な業務遂行とサービスの提供をするため、計画通り適切な人材育成と活用を行い下記の体制で業務を行いました。

イ 具体的取組内容（実施事項）

職務	人数	有する資格等
統括責任者(館長)	1	防火管理者他
管理担当	1	
事業担当	1	
コンシェルジュスタッフ	1 日 1～2 名程度	
外部指導者	教室指導者	
協力会社	月 1 回の施設設備の全般の点検、設備情報管理	



5 本市の重要施策を踏まえた取組について

<p>(1) 個人情報保護・情報公開、人権尊重、環境への配慮、市内中小企業優先発注など、本市の重要施策を踏まえた取組</p> <p>ア 趣旨</p> <p>情報漏洩や個人の権利・公益を害する事態の発生を予防するため、個人情報マネジメントシステムに関する規定の運用を確実に行うとともに、職員はもとより外部講師も含めた研修を実施し、守秘義務を徹底します。</p> <p>イ 具体的取組内容（実施事項）</p> <ul style="list-style-type: none">・個人情報保護に関する各種規程を設定・プライバシーマークの認定を取得・年2回の個人情報保護に関する自主点検の実施・全スタッフへ年1回以上の個人情報保護研修の実施・保有個人データの開示等の請求に対して適切な対応・全スタッフへ年1回の人権研修の実施・インクルーシブスポーツの推進・横浜市「横浜市グリーン電力調達制度」に登録された事業者から電力の調達・横浜市資源循環局によるごみ減量や環境保護の啓発ポスター等を館内に掲示・横浜市内の中小企業事業者からの調達

5 本市の重要施策を踏まえた取組について

<p>(1) 個人情報保護・情報公開、人権尊重、環境への配慮、市内中小企業優先発注など、本市の重要施策を踏まえた取組</p> <p>ア 取組み概要</p> <p>情報漏洩や個人の権利・公益を害する事態の発生を予防するため、個人情報マネジメントシステムに関する規定の運用を確実に行いました。協会組織のメリットを生かし、職員はもとより外部講師も含めた研修を実施し、守秘義務を徹底しました。</p> <p>イ 具体的取組内容（実施事項）</p> <p>協会組織全体としての取組みとして下記項目を実施しました。</p> <ul style="list-style-type: none">・個人情報保護に関する各種規程を設定・プライバシーマークの認定を取得・年2回の個人情報保護に関する自主点検の実施・全スタッフへ年1回以上の個人情報保護研修の実施・保有個人データの開示等の請求に対して適切な対応・全スタッフへ年1回の人権研修の実施・インクルーシブスポーツの推進・横浜市「横浜市グリーン電力調達制度」に登録された事業者から電力の調達・横浜市資源循環局によるごみ減量や環境保護の啓発ポスター等を館内に掲示・横浜市内の中小企業事業者からの調達
--

6 管理運営経費について

<p>(1) 利用料金等収入増及び経費縮減への取組</p> <p>趣旨</p> <p>ア 多様化する市民ニーズを反映する中で、安定した経営を実現するため、過去の実績データに基づき確実な収入の増への取り組みを行います。</p> <p>また、競争入札や一括購入することで、コスト全般での縮減を図ります。</p> <p>イ 具体的取組内容（実施事項）</p> <ul style="list-style-type: none">・利用区分の利用頻度における料金設定・教室事業での「1 回お試し体験」の導入・利用 1 区分内での時間帯の分割やレベル別での教室開催・自主事業（時間外開館、飲食自販機設置、駐車場事業、レンタル事業）の実施・協力会社の維持管理による経費の縮減・消耗品等を多量に一括購入によるコストの縮減・競争入札による経費の削減・電気 LED 化の取組み <p>(2) 施設の課題等に応じた費用配分</p> <p>ア 趣旨</p> <p>安全第一を旨として、老朽化が進行している施設を安定的に運営をするために必要な経費を配分します。</p> <p>イ 具体的取組内容（実施事項）</p> <ul style="list-style-type: none">・施設設備の老朽化に対応するために、年間 3,300 千円(税込) の修繕費を計上（和式トイレから洋式トイレに更新、電気 LED 化 他）・施設劣化調査の実施・施設敷地内の樹木の良好な維持と美観を保持・利用促進を目的としたリーフレットの作成 <p>(3) 適正な委託・調達・雇用</p> <p>ア 趣旨</p> <p>契約金額と事務管理コストを縮減します。</p> <p>イ 具体的取組内容（実施事項）</p> <ul style="list-style-type: none">・競争入札等による契約・各種施設設備保守管理や樹木剪定、保安警備などの高い専門性を有する業務は、協力会社や専門会社へ業務委託・職員が適正な監督管理を実施・横浜市内に拠点を置く中小企業事業者からの調達・近隣地域にお住まいの方を積極的に雇用
--

6 管理運営経費について

<p>(1) 利用料金等収入増及び経費縮減への取組</p> <p>取り組み概要</p> <p>ア 多様化する市民ニーズを反映し、実績データを分析しながら増収対策を検討しました。</p> <p>また、協会の組織メリットを生かした物品等の調達において、競争入札や一括購入することで、コスト全般での縮減を図りました。</p> <p>イ 具体的取組内容（実施事項）</p> <p>昨年度に引き続き下記項目を実施しました。</p> <ul style="list-style-type: none">・利用区分の利用頻度における料金設定・教室事業での「1 回お試し体験」の導入と見直し（効果検討）・利用 1 区分内での時間帯の分割やレベル別での教室開催（次年度計画に反映）・自主事業（時間外開館、飲食自販機設置、駐車場事業、レンタル事業）の実施・協力会社の維持管理による経費の縮減・消耗品等の一括購入によるコストの縮減・競争入札による経費の削減・電気照明の LED 化の取組み <p>(2) 施設の課題等に応じた費用配分</p> <p>ア 取組み概要</p> <p>老朽化している施設を安全・安心で安定的に運営をするため必要経費を配分しました。</p> <p>イ 具体的取組内容（実施事項）</p> <ul style="list-style-type: none">・施設設備の修繕を修繕費として年間 2,984 千円(税込) 執行しました。（トイレ配管の詰まり洗浄、消防設備（煙感知器）交換修繕 他）・施設、設備の状況を月 1 回点検しました。・施設敷地内の植栽計画をもとに剪定、伐採、消毒等を実施しました。・リーフレットを活用し周知活動を実施しました。 <p>(3) 適正な委託・調達・雇用</p> <p>ア 取組み概要</p> <p>協会全体の取組みとして契約金額と事務管理コストを縮減しました。</p> <p>イ 具体的取組内容（実施事項）</p> <ul style="list-style-type: none">・競争入札等による契約・各種施設設備保守管理や樹木剪定、保安警備などの高い専門性を有する業務は、協力会社や専門会社へ業務委託・職員が適正な監督管理を実施・横浜市内に拠点を置く中小企業事業者からの調達・サポートスタッフとして近隣地域にお住まいの方を積極的に雇用
--

7 施設管理について

(1) メンテナンス及び環境保持・環境配慮

ア 趣旨

「予防保全」の考え方のもと、日常清掃や定期点検等を通して適切に管理します。また、横浜市建築局策定の「維持保全の手引き」及び「施設点検マニュアル」に基づき施設長寿命化、ライフサイクルコスト縮減に貢献します。

イ 具体的取組内容（実施事項）

- ・施設内外巡回・点検を1日6回以上実施
- ・各設備の法定点検は、年1回以上実施

設備点検		清掃内容	
項目	頻度	項目	頻度
日常点検	毎日	日常清掃	毎日
建物巡視点検	年12回	床面清掃（洗浄・ワックス）	年4回
自家用電気工作物点検	年6回（法定点検）	通路・階段・展示室当	年4回
消防設備点検	年2回（法定点検）	床剝離	年1回
消防設備自家発電設備模擬負荷試験	年2回（法定点検）	換気扇・ガラリ	年1回
自動ドア点検	年4回	ガラス清掃	年4回
環境衛生		鏡清掃	年2回
害虫駆除（重点箇所調査）	年4回	シャワー室壁面清掃	年6回
害虫駆除（全館調査）	年1回	トイレ壁面清掃	年2回
空調設備フィルター清掃	年4回	網戸清掃	年1回
空調設備フロン排出抑制法に基づく点検	年4回（法定点検）	側溝・樹	側溝・樹
衛生設備		植栽	
レジオネラ属菌検査	年1回	中木剪定	年1回
雑排水清掃	年2回	中低木刈込	年2回
警備・防犯		除草	年2回
開館中の職員による点検	1日6回	薬剤散布	年2回
夜間巡回警備	毎日	施肥	年1回
機械警備	毎日	落葉清掃	年1回
駐車場障害対応	毎日		

- ・日常的なシャワー室・トイレ等、良好な衛生環境の保持
- ・照明のLED化や冷暖房の適切な室温設定
- ・ごみ減量や環境保護の啓発ポスターなどを館内に掲示
- ・裏紙を使ったメモ用紙等、再生利用として活用
- ・電気、水道、ガス使用量を横浜市に四半期毎報告

7 施設管理について

(1) メンテナンス及び環境保持・環境配慮

ア 取組み概要

日常清掃や定期点検等を中心に予防安全を実践し管理しました。また、横浜市建築局策定の「維持保全の手引き」及び「施設点検マニュアル」に基づき施設長寿命化、ライフサイクルコスト縮減を心掛け運営しました。

イ 具体的取組内容（実施事項）

- 年間計画通り点検、清掃等を実施しました。
- ・施設内外巡回・点検を1日6回以上実施
- ・各設備の法定点検は、年1回以上実施

設備点検		清掃内容	
項目	頻度	項目	頻度
日常点検	毎日	日常清掃	毎日
建物巡視点検	年12回	床面清掃（洗浄・ワックス）	年4回
自家用電気工作物点検	年6回（法定点検）	通路・階段・展示室当	年4回
消防設備点検	年2回（法定点検）	床剝離	年1回
消防設備自家発電設備模擬負荷試験	年2回（法定点検）	換気扇・ガラリ	年1回
自動ドア点検	年4回	ガラス清掃	年4回
環境衛生		鏡清掃	年2回
害虫駆除（重点箇所調査）	年4回	シャワー室壁面清掃	年6回
害虫駆除（全館調査）	年1回	トイレ壁面清掃	年2回
空調設備フィルター清掃	年4回	網戸清掃	年1回
空調設備フロン排出抑制法に基づく点検	年4回（法定点検）	側溝・樹	側溝・樹
衛生設備		植栽	
レジオネラ属菌検査	年1回	中木剪定	年1回
雑排水清掃	年2回	中低木刈込	年2回
警備・防犯		除草	年2回
開館中の職員による点検	1日6回	薬剤散布	年2回
夜間巡回警備	毎日	施肥	年1回
機械警備	毎日	落葉清掃	年1回
駐車場障害対応	毎日		

- ・日常的なシャワー室・トイレ等、良好な衛生環境の保持のための清掃の実施
- ・照明のLED化や冷暖房の適切な室温設定による環境負荷の低減の取組みを実施
- ・ごみ減量や環境保護の啓発ポスターなどを館内に掲示
- ・裏紙を使ったメモ用紙等、可能な範囲で物品の再生利用を推進
- ・電気、水道、ガス使用量を横浜市に四半期毎報告

7 施設管理について

<p>(2) 修繕等への取組</p> <p>ア 趣旨</p> <p>中長期保全計画を策定し、年間及び月次の計画を策定し、予防保全を目的とした保守管理を行うことで、施設価値の最大限の機能を発揮するとともに、施設の長寿命化を図ります。</p> <p>イ 具体的取組内容（実施事項）</p> <ul style="list-style-type: none">・年間 330 万円（税込）以上の修繕の実施・和式トイレから洋式トイレに更新、LED 化（展示棟）他・異常の発生防止、不具合箇所等の早期発見

7 施設管理について

<p>(2) 修繕等への取組</p> <p>ア 取組み概要</p> <p>横浜市が策定する中長期保全計画をもとに、協力会社の協力で年間及び月次の保全計画を策定し、予防保全を目的とした保守管理を行いました。</p> <p>イ 具体的取組内容（実施事項）</p> <ul style="list-style-type: none">・修繕を年間 2,984 千円（税込）実施・トイレの詰まり修繕、消防設備（煙感知器）交換修繕、体育用品の修繕・小規模の不具合箇所等の早期発見、対策実施

8 安全管理について

<div>(1) 平常時の体制</div> <div>ア 趣旨</div> <div>日常点検計画に基づき施設巡回点検を実施し、初めてご利用になるお客様についても、安全を確保し、安心してご利用いただける体制を整えます。</div> <div>イ 具体的取組内容（実施事項）</div> <div><div>・ 休館日に器具の不具合等を点検</div><div>・ 利用区分ごとの準備（セッティング）において用具の不具合がないか確認</div><div>・ お客様へ熱中症予防の注意喚起</div><div>・ 365 日夜間巡回警備と機械警備による保安警備の実施</div><div>・ 1 日 6 回以上の職員巡回による安全確保</div><div>・ 各室場や駐車場に計 6 箇所の防犯カメラの設置</div><div>・ 常勤職員の普通救命講習や上級救命講習を受講</div><div>・ 救命講習会の実施</div><div>・ 防災訓練の実施</div><div>・ 救急用品の設置</div></div>
--

8 安全管理について

<div>(1) 平常時の体制</div> <div>ア 取組み概要</div> <div>日常点検計画に基づき施設巡回点検や機器設備の設置、研修や訓練などを実施し、安全管理体制を整えました。</div> <div>イ 具体的取組内容（実施事項）</div> <div><div>・ 休館日に器具や機器の不具合等の点検、修繕の実施</div><div>・ 利用区分ごとの準備（セッティング）時に用具の不具合の有無確認</div><div>・ お客様へ熱中症予防の注意喚起</div><div>・ 365 日夜間巡回警備と機械警備による保安警備の実施</div><div>・ 1 日 6 回以上の職員巡回による安全確保</div><div>・ 各室場や駐車場に計 6 箇所の防犯カメラを設置し監視</div><div>・ 常勤職員の救急救命講習に関する勉強会</div><div>・ 防災訓練の実施</div><div>・ 救急用品の設置</div></div>
--

8 安全管理について

(2) 緊急時の体制

ア 趣旨

お客様が施設利用、事業参加及び管理運営施設等に被害が及ぶおそれがある様々な危機を未然に防止し、また、発生した場合に被害を最小限にくい止める体制を整えます。

イ 具体的取組内容（実施事項）

- ・館長を隊長とする自衛消防隊を組織



- ・火災が確認された場合、お客様の安全確保を最優先した避難誘導
- ・急病人及び負傷者への対応（職員による RICE 処置、心配蘇生法など）
- ・不審者侵入や傷害事件等が確認された場合、至急警察に通報
- ・自然災害発生時における正しい情報把握と避難者へ情報提供及び横浜市へ報告
- ・お客様・利用団体への注意喚起
- ・スポーツレクリエーション保険の加入
- ・施設賠償保険への加入

保険種類	保険内容	補償限度額
施設賠償責任保険	施設側の瑕疵により、お客様に対する身体及び物品等に被害が発生した場合の賠償保険	対人：1人につき1億円、1事故につき1億円 期間中1億円 対物：1事故につき1億円、期間中1億円

8 安全管理について

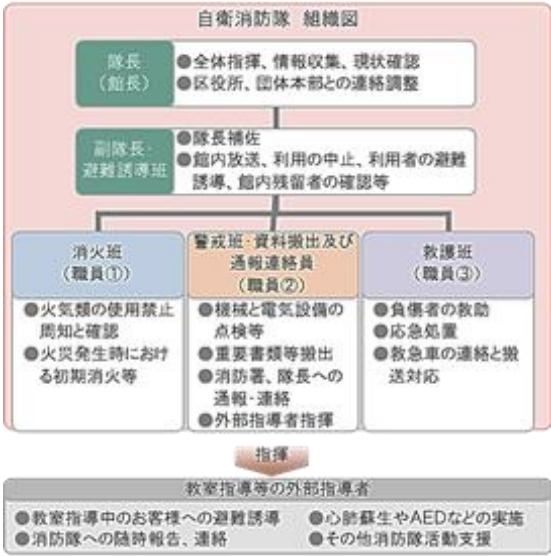
(2) 緊急時の体制

ア 取組み概要

施設利用者や管理運営施設等に被害が及ぶおそれがある様々な場合を想定し、様々な危機管理に対応できる体制を構築しました。

イ 具体的取組内容（実施事項）

- ・職員による自衛消防隊を組織、運用



- ・火災が確認された場合、利用者及び職員の安全確保を最優先した避難誘導計画の策定
- ・急病人及び負傷者への対応方法の確認（職員による応急処置、AED、心配蘇生法など）
- ・不審者や不審物の発見や各種事件事故等が発生した場合の対応方法の確認 0JT の実施
- ・自然災害発生時における情報把握と避難者へ情報提供及び横浜市へ報告の徹底
- ・スポーツレクリエーション保険の加入
- ・施設賠償保険への加入

保険種類	保険内容	補償限度額
施設賠償責任保険	施設側の瑕疵により、お客様に対する身体及び物品等に被害が発生した場合の賠償保険	対人：1人につき1億円、1事故につき1億円 期間中1億円 対物：1事故につき1億円、期間中1億円

9 地域との協力について

<div>(1) 地域支援</div> <div>ア 趣旨</div> <div>地域のご意見を積極的に聞き、協力関係を拡充し、地域のための平沼記念体育館として運営していきます。</div> <div>イ 具体的取組内容（実施事項）</div> <div><div>・地域の催事への協力</div><div>・イベントの開催</div><div>(三ツ沢公園合同イベント・スポーツレクリエーションフェスティバル・平体祭)</div><div>・ロビーを活用した事業の実施</div><div>・ウォーキングポイントリーダーの設置</div></div>
<div>(2) 地域連携・地域貢献</div> <div>ア 趣旨</div> <div>スポーツだけでなく、地域に愛着のある施設づくりを推進します。</div> <div>イ 具体的取組内容（実施事項）</div> <div><div>・地元住民の方々の雇用</div><div>・地域イベントへの協力</div><div>・災害対策対応の飲料等自動販売機の設置</div><div>・地域の障がい者団体の活動支援</div><div>・エコキャップ活動を実施</div></div>

9 地域との協力について

<div>(1) 地域支援</div> <div>ア 取組み概要</div> <div>地域ニーズを考慮した地域貢献の取組みを平沼記念体育館の事業に取り入れ実施しました。</div> <div>イ 具体的取組内容（実施事項）</div> <div><div>・地域催事の協力</div><div>近隣小学校児童の施設（展示棟、展望室）見学</div><div>自治会祭りの場所提供と協力</div><div>・イベントの開催</div><div>フットサル大会（11/5）</div><div>三ツ沢公園合同イベント（三ツ沢公園感謝デー3/3）</div><div>・ロビーを活用した平沼亮三氏関連の記念品展示（平沼亮三氏記念品のPR事業）</div><div>・昨年度に引き続きウォーキングポイントリーダーの設置</div></div>
<div>(2) 地域連携・地域貢献</div> <div>ア 取組み概要</div> <div>スポーツだけでなく、地域に愛着のある施設づくりを推進しました。</div> <div>イ 具体的取組内容（実施事項）</div> <div><div>・サポート職員（アルバイト職員）として地域住民の方を雇用しました。</div><div>・地域の小学校児童の施設見学（展示棟）に協力しました。</div><div>・災害対策対応の飲料等自動販売機を設置しました。</div><div>・インクルーシブスポーツの推進を目的に民間団体が主催するイベントに協力しました。</div><div>(FM よこはま主催「ちょうどいい運動会」2/22～2/24)</div><div>・エコキャップ活動（ペットボトルキャップを再生プラスチック原料として換金し、その一部をワクチン購入代として「NPO 法人世界の子どもにワクチンを日本委員会 {JCV} へ寄付）を実施しました。</div></div>

10 モニタリング計画について

(1) 自己評価・第三者評価

ア 趣旨

上質なサービスを利用者に提供し、かつ平等性・公平性を保ち続けることが重要であることから、「住民サービスの向上が図られているか」「平等・公平であるか」「効果的な運営が行われているか」等の内容を内部及び外部から常にチェックし、その水準を維持・改善するための手法として、「モニタリング」を積極的に活用します。

イ 具体的取組内容（実施事項）

- ・お客様の声と満足度の収集

お客様アンケート	○団体代表者・個人利用のお客様・教室参加者を対象に年2回実施 ○施設サービスや管理状況、教室プログラムや指導方法などの満足度を調査 ○モニタリング結果を施設内に掲示
ご意見箱	○気兼ねなく記載できるようにフロントから離れた場所にご意見箱を設置 ○総括責任者の館長が回答し、10日以内に施設内に掲示
横浜市コールセンター	○横浜市コールセンターに設置されているご意見ダイヤルを積極的にPR ○施設内だけでなく、ご意見を自由に寄せることが可能
ホームページ	○電話やファックスだけでなく、問合せ受付メールを整備 ○施設内のみならず、当団体全体でご意見を収集する環境を整備

- ・「自己評価チェックシート」を作成し、年4回セルフモニタリングを実施
- ・職員の担当業務遂行上の目標を明確にするために、MBOを実施

10 モニタリング計画について

(1) 自己評価・第三者評価

ア 取組み概要

公共サービスの提供者として、現状に満足せずのサービスの改善・向上を図るため、第三者からのご意見・ご要望を取り入れる手法としての「モニタリング」実施しました。

イ 具体的取組内容（実施事項）

- ・お客様の声を得やすい環境整備と満足度を収集しました。

お客様アンケート	○団体代表者・個人利用のお客様・教室参加者を対象に年2回実施 ○施設サービスや管理状況、教室プログラムや指導方法などの満足度を調査 ○モニタリング結果を施設内に掲示
ご意見箱	○気兼ねなく記載できるようにフロントから離れた場所にご意見箱を設置 ○総括責任者の館長が回答し、10日以内に施設内に掲示
横浜市コールセンター	○横浜市コールセンターに設置されているご意見ダイヤルを積極的にPR ○施設内だけでなく、ご意見を自由に寄せることが可能
ホームページ	○電話やファックスだけでなく、問合せ受付メールを整備 ○施設内のみならず、当団体全体でご意見を収集する環境を整備

- ・利用者を対象としたアンケート調査を実施（2月）し、結果は総合満足度 70.0% スタッフ対応は 84%でしたが、施設設備は 57%でした。施設設備の老朽化対策、体育室の空調機器導入ニーズが多かったです。
- ・公共サービスの提供者として利用者満足度を上げる取組みを、職員の各担当業務達成目標の一つとして設定し、目標の進捗管理も行いました。

11 新型コロナウイルス感染症等の対策に関する取組

<p>(1) 新型コロナウイルス感染症等への対応</p> <p>ア 趣旨</p> <p>日本国内にまん延している新型コロナウイルスの感染症拡大防止に向けて、平沼記念体育館では、横浜市「スポーツ施設再開ガイドライン」をはじめ、スポーツ庁、文化庁、日本フィットネス産業協会、各種スポーツ団体等のガイドラインに基づき、感染防止を徹底し運営していきます。</p> <p>イ 具体的取組内容（実施事項）</p> <ul style="list-style-type: none">・お客様にマスクの着用、利用時における速やかな入退場、感染症防止対策チェックシートの記入、手指の消毒への協力・施設巡回点検に合わせ、体育室、更衣室、トイレ等の清掃、強アルカリイオン電解水による消毒作業を実施・窓の開放・サーキュレーター運転による換気・受付窓口に透明のビニールカーテン等を設置・事務室内にアクリル板や透明のビニールカーテン等を設置・利用者及びお客様が、濃厚接触者や感染者であることが判明した場合、横浜市に報告

11 新型コロナウイルス感染症等の対策に関する取組

<p>(1) 新型コロナウイルス感染症等への対応</p> <p>ア 取組み概要</p> <p>新型コロナウイルス感染症対策は、5類感染症移行に伴い施設利用上の制限を解除しましたが、各室場や観客席用に消毒液を提供すると共に十分な換気対策の実施など、引き続き必要な予防策は講じました。</p> <p>イ 具体的取組内容（実施事項）</p> <ul style="list-style-type: none">・施設巡回点検に合わせ、体育室、更衣室、トイレ等の清掃、アルコール消毒作業を実施しました。・窓の開放、サーキュレーター運転による換気をしました。・施設入り口や各部屋用にアルコール消毒液等を用意、設置し、利用者に提供しました。
--

様式3 利用状況表(コマ)

令和5年4月1日～令和6年3月31日

平日

232

土曜

50

日・祝

67

平沼記念体育館

作成日

2024/05/13

項 目		稼働率			団体利用																																個人利用			
					一般																優先																			
					曜日		減免状況（コマ）		利用主体												曜日		減免状況（コマ）		利用主体										曜日					
区 分	利用可能 コマ数	利用 コマ数	稼働率	平日	土曜	日・祝	無し	1/2	全額	区役所	区体協	市体協	市	学校関係	指定 管理者	一般 サークル	その他	合計	平日	土曜	日・祝	無し	1/2	全額	区役所	区体協	市体協	市	学校関係	指定 管理者	一般 サークル	その他	合計	平日	土曜	日・祝	合計			
体 育 室	A	349	294	84%	88	27	36	125	26	0	0	0	1	1	39	0	108	2	151	92	20	31	94	29	20	0	1	3	3	7	82	6	41	143	0	0	0	0		
	B	349	293	84%	168	28	36	191	41	0	0	0	1	1	57	1	169	3	232	10	20	31	12	29	20	0	1	3	3	7	1	6	40	61	0	0	0	0		
	C	349	309	89%	186	28	34	204	44	0	0	0	0	1	1	63	0	180	3	248	10	20	31	12	29	20	0	1	3	3	7	1	6	40	61	0	0	0	0	
	D	349	318	91%	192	29	38	186	73	0	0	0	0	1	92	0	161	5	259	10	20	29	12	29	18	0	1	3	3	7	1	6	38	59	0	0	0	0		
	E	348	325	93%	166	36	42	141	103	0	0	0	0	0	113	0	127	4	244	47	12	22	47	22	12	0	0	2	0	5	38	4	32	81	0	0	0	0		
	F	348	332	95%	213	35	60	302	5	1	0	0	0	0	0	8	0	299	1	308	6	12	6	15	8	1	0	0	1	0	2	1	6	14	24	0	0	0	0	
	深夜	281	274	98%	224	36	0	260	0	0	0	0	0	0	0	0	260	0	260	4	10	0	13	1	0	0	0	0	0	0	1	5	8	14	0	0	0	0		
	小 計	2373	2145	90%	1237	219	246	1409	292	1	0	0	0	3	4	372	1	1304	18	1702	179	114	150	205	147	91	0	4	15	12	35	125	39	213	443	0	0	0	0	
室 （ ス ポ ー ツ ス タ ジ	区 分	利用可能 コマ数	利用 コマ数	稼働率	平日	土曜	日・祝	無し	1/2	全額	区役所	区体協	市体協	市	学校関係	指定 管理者	一般 サークル	その他	合計	平日	土曜	日・祝	無し	1/2	全額	区役所	区体協	市体協	市	学校関係	指定 管理者	一般 サークル	その他	合計	平日	土曜	日・祝	合計		
	A	348	227	65%	78	21	33	131	1	0	0	0	0	0	0	0	132	0	132	84	5	6	88	6	1	0	0	0	0	0	85	1	9	95	0	0	0	0		
	B	348	175	50%	43	39	38	119	1	0	0	0	0	0	0	0	119	1	120	44	5	6	48	6	1	0	0	0	0	0	44	1	10	55	0	0	0	0		
	C	347	134	39%	54	31	36	120	1	0	0	0	0	0	0	0	120	1	121	2	5	6	6	6	1	0	0	0	0	0	2	1	10	13	0	0	0	0		
	D	348	112	32%	32	26	41	98	1	0	0	0	0	0	0	0	98	1	99	2	5	6	6	6	1	0	0	0	0	0	2	1	10	13	0	0	0	0		
	E	347	175	50%	107	22	34	163	0	0	0	0	0	0	0	0	163	0	163	2	4	6	5	6	1	0	0	0	0	0	2	1	9	12	0	0	0	0		
	F	347	183	53%	120	24	29	173	0	0	0	0	0	0	0	0	173	0	173	3	2	5	6	3	1	0	0	0	0	0	2	0	8	10	0	0	0	0		
	深夜	280	64	23%	55	4	0	59	0	0	0	0	0	0	0	0	59	0	59	3	2	0	4	1	0	0	0	0	0	0	0	5	5	0	0	0	0			
小 計	2365	1070	45%	489	167	211	863	4	0	0	0	0	0	0	0	864	3	867	140	28	35	163	34	6	0	0	0	0	0	0	137	5	61	203	0	0	0	0		
展 示 室	区 分	利用可能 コマ数	利用 コマ数	稼働率	平日	土曜	日・祝	無し	1/2	全額	区役所	区体協	市体協	市	学校関係	指定 管理者	一般 サークル	その他	合計	平日	土曜	日・祝	無し	1/2	全額	区役所	区体協	市体協	市	学校関係	指定 管理者	一般 サークル	その他	合計	平日	土曜	日・祝	合計		
	A	349	33	9%	0	0	0	0	0	0	0	0	0	0	0	0	0	0	0	0	0	0	0	0	0	0	0	0	0	0	0	0	0	19	8	6	33			
	B	349	47	13%	0	0	0	0	0	0	0	0	0	0	0	0	0	0	0	0	0	0	0	0	0	0	0	0	0	0	0	0	0	23	11	13	47			
	C	349	50	14%	0	0	0	0	0	0	0	0	0	0	0	0	0	0	0	0	0	0	0	0	0	0	0	0	0	0	0	0	0	22	11	17	50			
	D	349	51	15%	0	0	0	0	0	0	0	0	0	0	0	0	0	0	0	0	0	0	0	0	0	0	0	0	0	0	0	0	0	20	17	14	51			
小 計	1396	181	13%	0	0	0	0	0	0	0	0	0	0	0	0	0	0	0	0	0	0	0	0	0	0	0	0	0	0	0	0	0	84	47	50	181				
展 望 室	区 分	利用可能 コマ数	利用 コマ数	稼働率	平日	土曜	日・祝	無し	1/2	全額	区役所	区体協	市体協	市	学校関係	指定 管理者	一般 サークル	その他	合計	平日	土曜	日・祝	無し	1/2	全額	区役所	区体協	市体協	市	学校関係	指定 管理者	一般 サークル	その他	合計	平日	土曜	日・祝	合計		
	A	349	33	9%	0	0	0	0	0	0	0	0	0	0	0	0	0	0	0	0	0	0	0	0	0	0	0	0	0	0	0	0	0	19	8	6	33			
	B	349	46	13%	0	0	0	0	0	0	0	0	0	0	0	0	0	0	0	0	0	0	0	0	0	0	0	0	0	0	0	0	0	22	11	13	46			
	C	349	50	14%	0	0	0	0	0	0	0	0	0	0	0	0	0	0	0	0	0	0	0	0	0	0	0	0	0	0	0	0	0	22	11	17	50			
	D	349	51	15%	0	0	0	0	0	0	0	0	0	0	0	0	0	0	0	0	0	0	0	0	0	0	0	0	0	0	0	0	0	20	17	14	51			
小 計	1396	180	13%	0	0	0	0	0	0	0	0	0	0	0	0	0	0	0	0	0	0	0	0	0	0	0	0	0	0	0	0	0	83	47	50	180				
2 （ ス ポ ー ツ ス タ ジ	区 分	利用可能 コマ数	利用 コマ数	稼働率	平日	土曜	日・祝	無し	1/2	全額	区役所	区体協	市体協	市	学校関係	指定 管理者	一般 サークル	その他	合計	平日	土曜	日・祝	無し	1/2	全額	区役所	区体協	市体協	市	学校関係	指定 管理者	一般 サークル	その他	合計	平日	土曜	日・祝	合計		
	A	348	71	20%	30	15	20	64	1	0	0	0	0	0	1	0	62	2	65	2	2	2	2	6	0	0	0	0	0	0	1	0	5	6	0	0	0	0		
	B	348	94	27%	32	23	33	88	0	0	0	0	0	0	0	0	86	2	88	2	2	2	2	6	0	0	0	0	0	0	1	0	5	6	0	0	0	0		
	C	347	139	40%	66	25	42	132	1	0	0	0	0	0	3	0	130	0	133	2	2	2	2	6	0	0	0	0	0	0	1	0	5	6	0	0	0	0		
	D	348	108	31%	48	21	33	102	0	0	0	0	0	0	0	0	101	1	102	2	2	2	2	6	0	0	0	0	0	0	1	0	5	6	0	0	0	0		
	E	347	118	34%	77	16	20	113	0	0	0	0	0	0	0	0	113	0	113	2	1	2	2	5	0	0	0	0	0	0	1	0	4	5	0	0	0	0		
	F	347	113	33%	74	16	17	107	0	0	0	0	0	0	0	0	107	0	107	3	1	2	2	6	0	0	0	0	0	0	1	0	5	6	0	0	0	0		
	深夜	280	25	9%	19	2	0	21	0	0	0	0	0	0	0	0	21	0	21	3	1	0	4	0	0	0	0	0	0	0	0	0	4	4	0	0	0	0		
	小 計	2365	668	28%	346	118	165	627	2	0	0	0	0	0	4	0	620	5	629	16	11	12	39	0	0	0	0	0	0	0	6	0	33	39	0	0	0	0		
総合計		利用可能 コマ数	利用 コマ数	稼働率	平日	土曜	日・祝	無し	1/2	全額	区役所	区体協	市体協	市	学校関係	指定 管理者	一般 サークル	その他	合計	平日	土曜	日・祝	無し	1/2	全額	区役所	区体協	市体協	市	学校関係	指定 管理者	一般 サークル	その他	合計	平日	土曜	日・祝	合計		
		9895	4244	43%	2072	504	622	2899	298	1	0	0	3	4	376	1	2788	26	3198	335	153	197	407	181	97	0	4	15	12	35	268	44	307	685	167	94	100	361		

様式4 利用状況表(人数)

令和5年4月1日～令和6年3月31日				平日		土曜		50		日祝		67		平沼記念体育館				作成日		2024/05/13			
体育室	項 目	団体・個人合計			団体合計 人数	合計		平日		土曜		日・祝		個人合計 人数	合計		平日		土曜		日・祝		
	区 分	総合計	一般	小人		一般	小人	一般	小人	一般	小人	一般	小人		一般	小人	一般	小人	一般	小人	一般	小人	
	A	21,069	18,032	3,037	21,069	18,032	3,037	7,937	260	4,595	884	5,500	1,893	0	0	0	0	0	0	0	0	0	0
	B	22,002	18,682	3,320	22,002	18,682	3,320	8,572	536	4,682	884	5,428	1,900	0	0	0	0	0	0	0	0	0	0
	C	21,938	18,491	3,447	21,938	18,491	3,447	8,954	735	4,475	820	5,062	1,892	0	0	0	0	0	0	0	0	0	0
	D	19,930	16,166	3,764	19,930	16,166	3,764	7,362	1,366	4,260	784	4,544	1,614	0	0	0	0	0	0	0	0	0	0
	E	14,952	11,225	3,727	14,952	11,225	3,727	4,660	2,480	2,945	324	3,620	923	0	0	0	0	0	0	0	0	0	0
	F	9,178	8,471	707	9,178	8,471	707	4,264	269	1,761	80	2,446	358	0	0	0	0	0	0	0	0	0	0
	深夜	4,956	4,950	6	4,956	4,950	6	3,710	0	1,240	6	0	0	0	0	0	0	0	0	0	0	0	0
	小 計	114,025	96,017	18,008	114,025	96,017	18,008	45,459	5,646	23,958	3,782	26,600	8,580	0	0	0	0	0	0	0	0	0	0
室 （ ス ポ ー ツ ス タ ジ	項 目	団体・個人合計			団体合計 人数	合計		平日		土曜		日・祝		個人合計 人数	合計		平日		土曜		日・祝		
	区 分	総合計	一般	小人		一般	小人	一般	小人	一般	小人	一般	小人		一般	小人	一般	小人	一般	小人	一般	小人	
	A	2289	2219	70	2289	2219	70	1631	0	223	52	365	18	0	0	0	0	0	0	0	0	0	0
	B	1307	1240	67	1307	1240	67	531	0	313	54	396	13	0	0	0	0	0	0	0	0	0	0
	C	969	899	70	969	899	70	251	6	267	38	381	26	0	0	0	0	0	0	0	0	0	0
	D	916	852	64	916	852	64	173	2	271	36	408	26	0	0	0	0	0	0	0	0	0	0
	E	1279	1216	63	1279	1216	63	515	45	287	2	414	16	0	0	0	0	0	0	0	0	0	0
	F	1510	1464	46	1510	1464	46	838	16	259	26	367	4	0	0	0	0	0	0	0	0	0	0
	深夜	273	253	20	273	253	20	152	10	101	10	0	0	0	0	0	0	0	0	0	0	0	0
	小 計	8543	8143	400	8543	8143	400	4091	79	1721	218	2331	103	0	0	0	0	0	0	0	0	0	0
展 示 室	項 目	団体・個人合計			団体合計 人数	合計		平日		土曜		日・祝		個人合計 人数	合計		平日		土曜		日・祝		
	区 分	総合計	一般	小人		一般	小人	一般	小人	一般	小人	一般	小人		一般	小人	一般	小人	一般	小人	一般	小人	
	A	98	79	19	0	0	0	0	0	0	0	0	0	98	79	19	38	1	26	13	15	5	
	B	272	134	138	0	0	0	0	0	0	0	0	0	272	134	138	58	82	33	36	43	20	
	C	175	130	45	0	0	0	0	0	0	0	0	0	175	130	45	49	2	47	37	34	6	
	D	159	110	49	0	0	0	0	0	0	0	0	0	159	110	49	59	1	26	43	25	5	
小 計	704	453	251	0	0	0	0	0	0	0	0	0	704	453	251	204	86	132	129	117	36		
展 望 室	項 目	団体・個人合計			団体合計 人数	合計		平日		土曜		日・祝		個人合計 人数	合計		平日		土曜		日・祝		
	区 分	総合計	一般	小人		一般	小人	一般	小人	一般	小人	一般	小人		一般	小人	一般	小人	一般	小人	一般	小人	
	A	98	84	14	0	0	0	0	0	0	0	0	0	98	84	14	38	1	26	13	20	0	
	B	271	133	138	0	0	0	0	0	0	0	0	0	271	133	138	57	82	33	36	43	20	
	C	175	131	44	0	0	0	0	0	0	0	0	0	175	131	44	49	2	48	36	34	6	
	D	159	110	49	0	0	0	0	0	0	0	0	0	159	110	49	59	1	26	43	25	5	
小 計	703	458	245	0	0	0	0	0	0	0	0	0	703	458	245	203	86	133	128	122	31		
2 （ ス ポ ー ツ ス タ ジ	項 目	団体・個人合計			団体合計 人数	合計		平日		土曜		日・祝		個人合計 人数	合計		平日		土曜		日・祝		
	区 分	総合計	一般	小人		一般	小人	一般	小人	一般	小人	一般	小人		一般	小人	一般	小人	一般	小人	一般	小人	
	A	390	305	85	390	305	85	118	6	85	47	102	32	0	0	0	0	0	0	0	0	0	0
	B	547	456	91	547	456	91	97	2	158	39	201	50	0	0	0	0	0	0	0	0	0	0
	C	779	676	103	779	676	103	208	21	153	35	315	47	0	0	0	0	0	0	0	0	0	0
	D	522	480	42	522	480	42	146	13	128	21	206	8	0	0	0	0	0	0	0	0	0	0
	E	628	590	38	628	590	38	311	13	147	20	132	5	0	0	0	0	0	0	0	0	0	0
	F	632	606	26	632	606	26	359	9	136	7	111	10	0	0	0	0	0	0	0	0	0	0
	深夜	129	124	5	129	124	5	86	1	38	4	0	0	0	0	0	0	0	0	0	0	0	0
	小 計	3627	3237	390	3627	3237	390	1325	65	845	173	1067	152	0	0	0	0	0	0	0	0	0	0
総合計		合計人数	一般	小人	団体合計 人数	一般	小人	一般	小人	一般	小人	一般	小人	個人合計 人数	一般	小人	一般	小人	一般	小人	一般	小人	
		127,602	108,308	19,294	126,195	107,397	18,798	50,875	5,790	26,524	4,173	29,998	8,835	1,407	911	496	407	172	265	257	239	67	

※一般：高校生以上

※小人：中学生以下

様式5 種目別利用者数

令和5年4月1日～令和6年3月31日 平沼記念体育館 作成日 2024/05/13

種 目	団体数	団体人数			個人人数			計
		一般	小人	小計	一般	小人	小計	
バドミントン	187	5,186	1,433	6,619	0	0	0	6,619
卓球	242	15,682	560	16,242	0	0	0	16,242
バレーボール	252	19,061	620	19,681	0	0	0	19,681
バスケットボール	0	0	0	0	0	0	0	0
体操・エアロビクス	226	3,389	35	3,424	0	0	0	3,424
武道	41	3,338	3,046	6,384	0	0	0	6,384
ウェイトリフティング	0	0	0	0	0	0	0	0
トレーニング	0	0	0	0	0	0	0	0
弓道	0	0	0	0	0	0	0	0
ダンス	1,366	6,796	515	7,311	0	0	0	7,311
水泳	0	0	0	0	0	0	0	0
インラインスケート	0	0	0	0	0	0	0	0
フットサル	866	24,448	4,620	29,068	0	0	0	29,068
テニス	0	0	0	0	0	0	0	0
ウォーキング	0	0	0	0	0	0	0	0
その他スポーツ	703	29,497	7,969	37,466	911	496	1,407	38,873
合 計	3,883	107,397	18,798	126,195	911	496	1,407	127,602

※一般：高校生以上
※小人：中学生以下

様式6 利用状況表（総括）

令和5年4月1日～令和6年3月31日

平日

232

土曜

50

日・祝

67

平沼記念体育館

作成日

2024/5/13

項 目		利用コマ数																	人数											
		稼働率			団体											個人				合計人数	団体					個人				
					一般						優先										曜日				曜日					
					曜日			減免状況 (コマ)			曜日			減免状況 (コマ)																
利用可能 コマ数	利用コマ 数	稼働率	平日	土曜	日・祝	無し	1/2	全額	平日	土曜	日・祝	無し	1/2	全額	平日	土曜	日・祝	合計	合計人数	団体数	平日	土曜	日・祝	合計	平日	土曜	日・祝	合計		
体 育 室	区 分	349	294	84%	88	27	36	125	26	0	92	20	31	94	29	20	0	0	0	0	21069	294	8197	5479	7393	21069	0	0	0	0
	A	349	293	84%	168	28	36	191	41	0	10	20	31	12	29	20	0	0	0	0	22002	293	9108	5566	7328	22002	0	0	0	0
	B	349	309	89%	186	28	34	204	44	0	10	20	31	12	29	20	0	0	0	0	21938	309	9689	5295	6954	21938	0	0	0	0
	C	349	318	91%	192	29	38	186	73	0	10	20	29	12	29	18	0	0	0	0	19930	318	8728	5044	6158	19930	0	0	0	0
	D	348	325	93%	166	36	42	141	103	0	47	12	22	47	22	12	0	0	0	0	14952	325	7140	3269	4543	14952	0	0	0	0
	E	348	332	95%	213	35	60	302	5	1	6	12	6	15	8	1	0	0	0	0	9178	332	4533	1841	2804	9178	0	0	0	0
	F	348	332	95%	213	35	60	302	5	1	6	12	6	15	8	1	0	0	0	0	9178	332	4533	1841	2804	9178	0	0	0	0
深夜	281	274	98%	224	36	0	260	0	0	4	10	0	13	1	0	0	0	0	0	4956	274	3710	1246	0	4956	0	0	0	0	
小 計	2373	2145	90%	1237	219	246	1409	292	1	179	114	150	205	147	91	0	0	0	0	114025	2145	51105	27740	35180	114025	0	0	0	0	
（ス ポ ー ツ ス タ	区 分	利用可能 コマ数	利用コマ 数	稼働率	平日	土曜	日・祝	無し	1/2	全額	平日	土曜	日・祝	無し	1/2	全額	平日	土曜	日・祝	合計	合計人数	団体数	平日	土曜	日・祝	合計	平日	土曜	日・祝	合計
	A	348	227	65%	78	21	33	131	1	0	84	5	6	88	6	1	0	0	0	0	2289	227	1631	275	383	2289	0	0	0	0
	B	348	175	50%	43	39	38	119	1	0	44	5	6	48	6	1	0	0	0	0	1307	175	531	367	409	1307	0	0	0	0
	C	347	134	39%	54	31	36	120	1	0	2	5	6	6	6	1	0	0	0	0	969	134	257	305	407	969	0	0	0	0
	D	348	112	32%	32	26	41	98	1	0	2	5	6	6	6	1	0	0	0	0	916	112	175	307	434	916	0	0	0	0
	E	347	175	50%	107	22	34	163	0	0	2	4	6	5	6	1	0	0	0	0	1279	175	560	289	430	1279	0	0	0	0
	F	347	183	53%	120	24	29	173	0	0	3	2	5	6	3	1	0	0	0	0	1510	183	854	285	371	1510	0	0	0	0
	深夜	280	64	23%	55	4	0	59	0	0	3	2	0	4	1	0	0	0	0	0	273	64	162	111	0	273	0	0	0	0
	小 計	2365	1070	45%	489	167	211	863	4	0	140	28	35	163	34	6	0	0	0	0	8543	1070	4170	1939	2434	8543	0	0	0	0
展 示 室	区 分	利用可能 コマ数	利用コマ 数	稼働率	平日	土曜	日・祝	無し	1/2	全額	平日	土曜	日・祝	無し	1/2	全額	平日	土曜	日・祝	合計	合計人数	団体数	平日	土曜	日・祝	合計	平日	土曜	日・祝	合計
	A	349	33	9%	0	0	0	0	0	0	0	0	0	0	0	0	19	8	6	33	98	0	0	0	0	0	39	39	20	98
	B	349	47	13%	0	0	0	0	0	0	0	0	0	0	0	0	23	11	13	47	272	0	0	0	0	0	140	69	63	272
	C	349	50	14%	0	0	0	0	0	0	0	0	0	0	0	0	22	11	17	50	175	0	0	0	0	0	51	84	40	175
	D	349	51	15%	0	0	0	0	0	0	0	0	0	0	0	0	20	17	14	51	159	0	0	0	0	0	60	69	30	159
	小 計	1396	181	13%	0	0	0	0	0	0	0	0	0	0	0	0	84	47	50	181	704	0	0	0	0	0	290	261	153	704
展 望 室	区 分	利用可能 コマ数	利用コマ 数	稼働率	平日	土曜	日・祝	無し	1/2	全額	平日	土曜	日・祝	無し	1/2	全額	平日	土曜	日・祝	合計	合計人数	団体数	平日	土曜	日・祝	合計	平日	土曜	日・祝	合計
	A	349	33	9%	0	0	0	0	0	0	0	0	0	0	0	0	19	8	6	33	98	0	0	0	0	0	39	39	20	98
	B	349	46	13%	0	0	0	0	0	0	0	0	0	0	0	0	22	11	13	46	271	0	0	0	0	0	139	69	63	271
	C	349	50	14%	0	0	0	0	0	0	0	0	0	0	0	0	22	11	17	50	175	0	0	0	0	0	51	84	40	175
	D	349	51	15%	0	0	0	0	0	0	0	0	0	0	0	0	20	17	14	51	159	0	0	0	0	0	60	69	30	159
	小 計	1396	180	13%	0	0	0	0	0	0	0	0	0	0	0	0	83	47	50	180	703	0	0	0	0	0	0	289	261	153
（ス ポ ー ツ ス タ	区 分	利用可能 コマ数	利用コマ 数	稼働率	平日	土曜	日・祝	無し	1/2	全額	平日	土曜	日・祝	無し	1/2	全額	平日	土曜	日・祝	合計	合計人数	団体数	平日	土曜	日・祝	合計	平日	土曜	日・祝	合計
	A	348	71	20%	30	15	20	64	1	0	2	2	2	6	0	0	0	0	0	0	390	71	124	132	134	390	0	0	0	0
	B	348	94	27%	32	23	33	88	0	0	2	2	2	6	0	0	0	0	0	0	547	94	99	197	251	547	0	0	0	0
	C	347	139	40%	66	25	42	132	1	0	2	2	2	6	0	0	0	0	0	0	779	139	229	188	362	779	0	0	0	0
	D	348	108	31%	48	21	33	102	0	0	2	2	2	6	0	0	0	0	0	0	522	108	159	149	214	522	0	0	0	0
	E	347	118	34%	77	16	20	113	0	0	2	1	2	5	0	0	0	0	0	0	628	118	324	167	137	628	0	0	0	0
	F	347	113	33%	74	16	17	107	0	0	3	1	2	6	0	0	0	0	0	0	632	113	368	143	121	632	0	0	0	0
	深夜	280	25	9%	19	2	0	21	0	0	3	1	0	4	0	0	0	0	0	0	129	25	87	42	0	129	0	0	0	0
	小 計	2365	668	28%	346	118	165	627	2	0	16	11	12	39	0	0	0	0	0	0	3627	668	1390	1018	1219	3627	0	0	0	0

総計	利用可能 コマ数	利用コマ 数	稼働率	平日	土曜	日・祝	無し	1/2	全額	平日	土曜	日・祝	無し	1/2	全額	平日	土曜	日・祝	合計	合計人数	団体数	平日	土曜	日・祝	団体 人数計	平日	土曜	日・祝	個人 人数計
	9895	4244	43%	2072	504	622	2899	298	1	335	153	197	407	181	97	167	94	100	361	127602	3883	56665	30697	38833	126195	579	522	306	1407

様式 7

施設名 平沼記念体育館

託児事業実績報告

令和5年4月 1 日～令和6年3月31日

No.	事業内容	対象年齢	場所	回数	託児利用料 (1人／回)	託児利用 人数※ 1	合計(円) ※ 2	託児依頼先 ※ 3	延べ託児 従事者数
託児ニーズがなかった為、託児事業は実施しませんでした									

※1 開催当日、託児を利用した実人数（出席者）

※2 託児利用料は1期分を一括前納のため、合計金額は「申込者数×単価×回数」

※3 依頼先団体の正式名称を記入

様式 8 教室別参加者数

令和5年04年01日～令和6年03年31日

平沼記念体育館

作成日 2024/04/15

教室名	定期／当日	回数	一般	小人	総合計
バドミントン教室	定期	41	870	0	870
火曜ヨガ	定期	41	330	0	330
フラダンス	定期	41	265	0	265
はじめてのピラティス	定期	42	442	0	442
ステップアップピラティス	定期	42	305	0	305
ズンバ	定期	0	0	0	0
はつらつ健康づくり	定期	41	1,259	0	1,259
ジュニアテニス1	定期	37	0	286	286
ジュニアテニス2	定期	37	0	359	359
平体祭	当日	0	0	0	0
平体祭(フットサル)	当日	0	0	0	0
スポレク	当日	0	0	0	0
スポーツイベント	当日	0	0	0	0
リフレッシュボディ1	定期	0	0	0	0
トータルフィットネス	当日	41	510	0	510
ジュニアバドミントン 1	定期	37	0	449	449
ジュニアバドミントン 2	定期	37	0	278	278
合 計		437	3,981	1,372	5,353

※一般：高校生以上
※小人：中学生以下

収支決算書

1 総括表

(1)収入

(円、税込)

項 目	第1四半期 決算額	第2四半期 決算額	第3四半期 決算額	第4四半期 決算額	小計	予算	予算 達成率	備考
①指定管理料	10,366,000	7,776,000	10,368,000	7,460,971	35,970,971	36,286,000	99%	
①横浜市負担金	0	0	0	862,000	862,000	0	#DIV/0!	
②施設運営収入 (A)	3,724,000	3,227,550	3,482,660	6,597,480	17,031,690	18,124,000	94%	
項目	利用料金収入	1,958,300	2,028,700	2,072,100	1,963,360	8,022,460	8,254,000	97%
	スポーツ教室等事業収入	1,765,700	1,198,850	1,410,560	822,020	5,197,130	6,060,000	86%
	広告事業収入	0	0	0	100,000	100,000	110,000	91%
	自主事業還元収入	0	0	0	3,700,000	3,700,000	3,700,000	100%
	その他	0	0	0	12,100	12,100	0	#DIV/0!
③自主事業による収入	2,040,401	2,305,108	1,830,908	1,931,979	8,108,396	9,437,000	86%	
項目	基本開館時間外収入	281,700	277,650	266,200	259,200	1,084,750	1,137,000	95%
	スポーツ教室等事業(時間外)	0	0	0	0	600,000	0%	
	物販事業	405,191	529,988	367,098	344,799	1,647,076	2,100,000	78%
	駐車場事業	1,336,050	1,478,050	1,179,950	1,308,200	5,302,250	5,500,000	96%
	レンタル事業	17,460	17,820	17,660	19,780	72,720	100,000	73%
	その他	0	1,600	0	0	1,600	0	#DIV/0!
	合計(①+②+③)	16,130,401	13,308,658	15,681,568	16,852,430	61,973,057	63,847,000	

(2)支出

(円、税込)

項 目	第1四半期 決算額	第2四半期 決算額	第3四半期 決算額	第4四半期 決算額	小計	予算		備考
④維持管理運営費用 (B)	12,664,067	9,052,590	9,852,766	12,025,162	43,594,585	54,410,000	80%	
項目	人件費	6,380,249	4,252,637	4,344,786	3,428,354	18,406,026	21,400,000	86%
	修繕費	874,841	834,900	210,100	1,065,130	2,984,971	3,300,000	90%
	設備管理費・保安警備費	1,317,617	1,201,567	1,735,287	1,237,823	5,492,294	6,400,000	86%
	備品購入費・消耗品費	177,041	213,470	183,001	438,375	1,011,887	2,223,000	46%
	外構・植栽管理費・廃棄物処理費	1,212,530	169,400	311,300	462,179	2,155,409	4,000,000	54%
	広報費・印刷製本費	0	0	0	4,898	4,898	355,000	1%
	光熱水費・燃料費	675,480	711,301	923,116	795,600	3,105,497	4,774,000	65%
	保険料	94,132	20,880	26,550	26,442	168,004	253,000	66%
	使用料・賃借料	409,545	267,770	283,271	281,173	1,241,759	2,000,000	62%
	委託料・謝金	1,008,815	858,607	1,306,342	1,093,552	4,267,316	4,700,000	91%
	公租公課	127	0	0	2,585,327	2,585,454	2,614,000	99%
	旅費	4,616	7,845	12,424	37,976	62,861	50,000	126%
	会議賄い費	0	0	0	0	0	0	#DIV/0!
	通信運搬費	38,633	51,373	63,532	78,003	231,541	400,000	58%
	支払手数料	16,691	19,566	19,307	21,980	77,544	200,000	39%
	会費及び負担金	20,000	9,524	0	6,000	35,524	6,000	592%
	事務経費本部分	433,750	433,750	433,750	433,750	1,735,000	1,735,000	100%
	その他	0	0	0	28,600	28,600	0	#DIV/0!
⑤自主事業による経費	1,597,186	118,795	180,475	4,384,796	6,281,252	9,437,000	67%	
項目	基本開館時間外管理費	70,993	75,922	105,570	84,156	336,641	1,050,000	32%
	スポーツ教室等事業(時間外)	0	0	0	0	537,000	0%	
	物販事業	30,498	30,498	62,530	35,082	158,608	900,000	18%
	駐車場事業	1,495,695	12,375	12,375	12,375	1,532,820	3,000,000	51%
	レンタル事業	0	0	0	0	250,000	0%	
	自主事業還元支出	0	0	0	3,700,000	3,700,000	3,700,000	100%
	その他	0	0	0	553,183	553,183	0	#DIV/0!
合計(④+⑤)	14,261,253	9,171,385	10,033,241	16,409,958	49,875,837	63,847,000	78%	

収支決算書

2 指定管理・収入の部

	内 訳	合計金額 (円、税込)
合計 (A)		17,031,690
利用料金収入	体育室・会議室(スタジオ)・付帯設備利用料金	8,022,460
スポーツ教室等事業収入	教室参加料収入	5,197,130
広告業務収入	広告料	100,000
自主事業還元収入	自主事業から還元	3,700,000
その他	オンラインキャッシュレス決済横浜市負担金	12,100

※ 必要に応じて小区分を設定しても構いません。

収支決算書

3 指定管理・支出の部

		積 算 内 訳	合計金額 (円、税込)
合計 (B)			43,594,585
項 目	人件費	給与、手当、社会保険料、福利厚生費、賃金等	18,406,026
	(給与・賃金)	館長、職員2名、アルバイト職員	10,412,674
	(社会保険料)	通勤手当 ほか	2,462,201
	(通勤手当)	社会保険料、健康診断費	4,837,779
	(健康診断費)		0
	(勤労者福祉共催掛金)	勤労者福祉共済掛金	18,000
	(退職給付引当金繰入額)		675,372
	修繕費		2,984,971
	(駐車場に係るもの)		0
	(その他)		2,984,971
	設備管理費	総合管理委託料	4,673,894
	保安警備費	警備委託料	818,400
	備品購入費		0
	消耗品費	事務用品・トイレトペーパー等	1,011,887
	(駐車場に係るもの)		0
	(その他)		1,011,887
	外構・植栽管理費	低木刈込み、除草、薬剤散布	1,817,200
	廃棄物処理費		338,209
	広報費		0
	印刷製本費	リーフレット	4,898
	光熱水費	電気代、水道代、ガス代	3,105,497
	(電気)		2,709,124
	(ガス)		14,474
	(水道)		381,899
	燃料費		0
	保険料	教室保険料	168,004
	(施設賠償責任保険)		71,650
	(火災保険・自動車保険)		0
	(その他)	スポーツ教室等	96,354
	使用料・賃借料	AEDリース料・教室等施設利用料振替	1,241,759
	(市への支払)		0
	(リース料)		637,159
	(その他)		604,600
	委託料	現金集配業務委託料等	1,277,187
	(駐車場に係るもの)		0
	(その他)		1,277,187
	謝金	教室講師謝金	2,990,129
	公租公課費	印紙代等	2,585,454
	(事業所税)		0
	(消費税)		2,585,327
	(印紙税)		0
	(その他)		127
	旅費	旅費交通費	62,861
	会議賄い費		0
	通信運搬費	電話代、インターネット通信費用	231,541
	支払手数料	振込手数料、教室インターネット決済手数料	77,544
	会費及び負担金		35,524
	(職員等研修費)		0
	(その他)		35,524
	事務経費本部分	バックアップ体制をとる協会本部の管理経費	1,735,000
	その他	体育館LED照明工事費分割払	28,600

※1 次の例を参考に記載してください。

人件費・・・報酬、賃金、手当、社会保険料、福利厚生費など

※2 必要に応じて小区分を設定しても構いません。

収支決算書

4 自主事業・収入の部

		内 訳	合計金額 (円、税込)
合計			8,108,396
項 目	基本開館時間外収入	体育室(基本開館時間外)の利用料収入	1,084,750
	スポーツ教室等事業(時間外)	体育室(基本開館時間外)で実施している教室事業の参加料 (フットサルタイム)	0
	物販事業	自動販売機、スポーツ用品販売	1,647,076
	駐車場事業	<u>併設駐車場事業収入(駐車場)</u>	5,302,250
	レンタル事業	スポーツ用品レンタル事業 ほか	72,720
	その他	シャワー代	1,600

※ 必要に応じて小区分を設定しても構いません。

収支決算書

5 自主事業・支出の部

		内 訳	合計金額 (円、税込)
合計			6,281,252
項 目	基本開館時間外管理費	基本時間外施設利用料・人件費等	336,641
	スポーツ教室等事業(時間外)	会場使用料、講師料、保険、材料費購入代	0
	物販事業	目的外使用料、電気代	158,608
	駐車場事業	目的外使用料、機器修繕等	1,532,820
	レンタル事業	レンタル用品購入等(シューズ・ビブス・ボール他)	0
	自主事業還元支出	自主事業の収益を指定管理事業に還元	3,700,000
	その他	自主事業消費税	553,183

※ 必要に応じて小区分を設定しても構いません。