

# [ 横浜市岩間市民プラザ ]

## 令和 7 年度業務計画

[吉野町・岩間アート&メディアパートナーズ]

- ※ 文中の事業欄において、  
●：主催事業 ○：共催事業  
を示します。
- ※ 文中の達成指標欄において、  
□：定量的指標 ■：定性的指標  
を示します。

### 1 施設の概要

施 設 名	横浜市岩間市民プラザ
所 在 地	横浜市保土ヶ谷区岩間町 1-7-15
構造・規模	鉄筋コンクリート造地下 1 階地上 5 階建て
敷地・延床面積	建築面積 1,314.73 m <sup>2</sup> 、延床面積 5,213.74 m <sup>2</sup> (岩間市民プラザ占有面積 2,120.93m <sup>2</sup> )
開 館 日	平成3年7月27日

### 2 指定管理者

団 体 名	吉野町・岩間アート&メディアパートナーズ
所 在 地	横浜市西区西平沼町6-1
代 表 者	代表取締役社長 熊谷 典和
代表事業者設立年月日	昭和 49 年 9 月 10 日
指 定 期 間	令和 4 年 4 月 1 日から令和 9 年 3 月 31 日まで
現指定管理者の 管理運営開始日	平成 28 年 4 月 1 日

### 3 指定管理に係る業務方針 指定管理業務実施にあたっての方針

#### (1) 基本的な方針

##### 【基本理念】

人をつなぎコミュニティを活性化するすべての市民にとっての広場となる

##### 【業取実施にあたっての基本的な方針】

これまでの指定管理期間で取り組んできた共同事業体の構成企業の強みを活かした事業展開や強化ポイント、地域と育んできた関係性は堅持しつつ、さらに広げていくことを目指します。

そのため、新たに下記の 6 項目を運営における基本的な方針とします。

## 1. 全ての市民の「広場」

文化芸術とは市民生活の中、暮らしと共に存在するものです。市民プラザは全ての市民を受け入れる広場となり、市民と協働しながら文化芸術を振興し期待される社会の形成に取り組みます。

## 2. 市民と協働し、伴走する

市民プラザの活動の主体は市民であり、地域文化を育てるのも市民自身です。市民の要望（意欲、意思）を大切にする。つまり私たちの役割は専門的な知見を背景に、市民の活動を支援し伴走することです。

## 3. 多層のネットワークをコミュニティに創る

市民プラザが総合的文化芸術推進の視点に立ち、市民、NPO等の団体、企業、教育機関、福祉機関、行政と関係を結び、相互に連携協力し、継続的な関係性を維持し、文化的コモンズの核となるよう努めます。

## 4. 包摂型文化芸術振興

市民プラザの施設内外を問わず、事業、運営、管理すべてにおいて、誰もが参画できる、排除される人がいない取組みを進め、全ての人を対象に、社会包摂を前提とした活動を推進します。

## 5. コミュニティを活性化していく人材の育成

人材育成は地域の活性化にとって重要です。子どもの次世代育成や創造的活動だけではなく、文化芸術の力を活かし社会的課題解決につなげるコーディネーターや、サポート人材の育成も促進します。

## 6. 市民プラザ2館の連携、3館連携、さらにその先のネットワークへ

南区と保土ケ谷区に位置する市民プラザ、3館連携の関内ホールは中区と近隣区であり、これまで通り連携を続けていきます。さらに他の地域施設や団体などとの連携も進めていきます。

# (2) 令和7年度の業務の方針

## ア 全体について

指定管理第二期も4年目、残すところ2年度となりました。指定管理提案書に掲げた内容を再度確認し、未達成の業務の達成を図りつつ、継続している業務については、引き続き利用者のご要望に寄り添いながら安全な施設運営に努めます。

## イ 使命1 文化芸術活動をはじめとする市民の活動の場となる

利用者の気持ちに沿った施設運営に努めます。特に、前々年度（令和5年）に「横浜市市民利用施設予約システム」の更新があり、前年度終盤（令和6年12月）にはオンライン決済機能も稼働し始めました。システム更新後の新規利用者の増加も期待できますし、従来のご利用者も引き続きのご利用いただけるよう、予約から施設利用までがスムーズに運ぶよう、窓口でのご案内は一層丁寧な説明を心がけます。利用検討の参考にしていただけるための各種資料をご用意する、施設試用の機会の場を提供する、これらは引き続き行います。

#### ウ 使命2 文化芸術活動への参加の機会を提供する

気軽に作品鑑賞の機会、楽器演奏・口演等の講座を引き続き開催します。楽器体験・芸術体験ワークショップなど、文化芸術に参加できる入口・きっかけとなる場を作ります。近隣の方々が気軽に参加できるように、地域の団体とも協力して運営してまいります。また、併設する「いわまワークス」と協力し、障害の有無にかかわらず、誰もが文化芸術活動へ参加できる機会を作ります。

#### エ 使命3 次世代を担う人材を育む

子どもたちが参加しやすい芸術体験の場の提供、鑑賞の機会を設け、子どもたちの心に文化芸術の目を育てます。また、横浜市芸術文化教育プラットフォーム（学校プログラム）のコーディネーターとして、近隣小学校の子どもたちの芸術体験に取り組みます。

#### オ 使命4 文化芸術活動を媒介として地域の人々を結びつける

地域団体への協力を通じて、文化芸術を媒介として、団体間・市民間の良好な関係を築きます。市内・近隣の他の文化施設や各種文化団体との協力、地元商店街・自治会等とのネットワーク構築に努めます。また、共同事業体の強みを活かした広報活動により、地域の活性化に貢献します。市民の多様性に配慮しながら、施設活用のさまざまな可能性を発信し、より幅広く人が集まり、つながるような取り組みを行います。併設する「いわまワークス」と共催の「いわまオープンデー」などのイベントを通じ、地域に開かれた館を目指します。

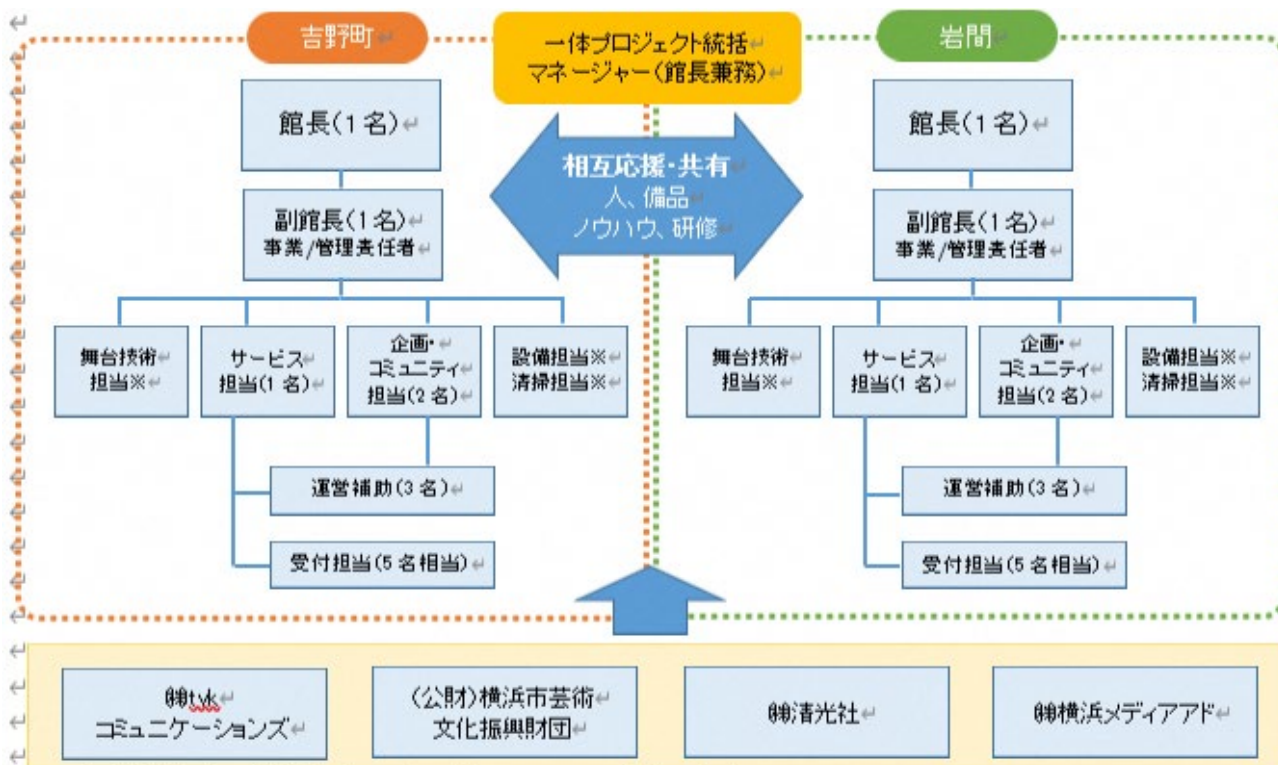
#### カ 使命5 持続可能性を高める施設運営を行う

法令等に則った施設の保守・点検や日常的な予防的修繕などの維持管理を行い、安全で快適な施設を維持します。館内他団体と連携しながら万一を想定したリスクマネジメントを行います。効率的な経費の執行や収入増の取り組み等により、安定的な施設運営を行います。

#### キ 使命6 新型コロナウイルス感染症の影響を想定し施設運営を継続する。

感染症発生を想定したリスク管理に基づく自主事業運営を行います。感染症発生時には、ガイドラインを遵守し、消毒等を実施し、利用者に安心安全な環境の提供できるよう努めます。

#### 4 運営組織の構造、人員配置



※ 舞台技術担当、清掃担当はそれぞれのシフトで勤務します

※ 設備担当は、岩間はシフト勤務、吉野町はシフト外で勤務します

共同事業体各社から文化施設での実務経験のある職員を配置します。統括責任者である館長、実務チーフである副館長には、文化芸術のみならず管理・運営（貸館等）・事業全般に精通し地域や関係機関と密接な関係を築ける、経験豊富な職員を配置します。

コミュニティ促進及び市民プラザの地域コミュニティ拠点施設化という今期の重要な課題に対しては、2館で一体的な取組みを行うプロジェクトを組織的に立ち上げます。

職員全員が、お客様対応、受付業務、貸館業務等に習熟し、安定した運営を実現できる組織体制とします。

舞台技術、設備、清掃各担当には、専門的な知識と経験を有する職員を配置します。

自主事業や突発的な施設不具合などの際は、両プラザ相互の人的応援に加え、共同事業体各社がバックアップします。

## 5 令和7年度の業務の取組

### (1) 文化事業

昨日の更新・新機能導入が続く「横浜市市民利用施設予約システム」に関する問い合わせ対応や情報収集・周知を行い、市民の活動の場として使いやすい施設であり続けるよう努めます。

第二期指定管理期間も4年目となり、参加者が定着し地域から期待されている既存事業は、基本的に継続しますが、事業によっては内容を見直し、ブラッシュアップに努めます。またワークショップ等を開催して、市民の芸術活動の参加の機会を提供します。

事業収支については、年間の事業収入と事業費支出のバランス維持を基本姿勢としつつ、収支バランスを取りやすい事業を優先的に実施します。また、ウェブを活用した事業の発信は継続して実施します。

併設のいわまワークスなどの団体との協力事業を行い、障害のあるなしにかかわらず誰もが参加できる芸術文化事業を開催します。

### (2) 施設運営

新たな利用者獲得のため、「ウェルカムプラザ」や「来てみてプラザ」、「ホールのグランドピアノを弾いてみよう」などの各種プランを実施します。また、3回目となるいわまオープンデーを開催し、施設の各部屋を実際に見ていただく機会・お試しの機会を設けることで、利用率の維持向上をはかります。

連携している吉野町市民プラザや、外部の施設の実施している研修なども利用して、スタッフの研修機会を増やし、ホスピタリティの向上に努めます。

### (3) 施設管理

開館して34年となります。相応の施設劣化が見られます。優先順位付をつけて不具合箇所対応を行います。指定管理者対応案件については対応実施、設置者対応案件は対応の提案を行います。特に安全管理に関わる事案は最優先事項と位置付けて短期間で修繕が完了するよう努めます。

日常の巡回時に設備・備品等の点検を行い不具合の早期発見をします。発見後すみやかに初期対応ができるよう、スタッフのスキルアップに努めます。

感染症対策はもとより、火災、地震、水害、風水害等に対するリスクマネジメントについては、偕恵いわまワークス、国際交流ラウンジ、保土ヶ谷区地域子育て支援拠点こっころサテライト（現在一時休館中）と日常的に緊密な連携をとりつつ、万一の際の対応方法の確認や訓練の実施に取り組みます。

### (4) 収支

共同事業体構成員のもつ各々の専門性を活かし、収支安定を図ります。

紙媒体、電波媒体、SNSなど、複数の媒体を活用しての多角的な広報活動を行い、事業収入増、新規利用者増につながる取り組みを行います。同時に、補助金などの外部資金の獲得に努めます。

また、水道光熱費をはじめとする管理運営経費の削減や・効率化を図り、安定した収支の実現に努めます。

### (5) 各種計画書・報告書の作成及び業務評価

横浜市市民プラザ指定管理者業務の基準に定めのある計画書・報告書等の各種書類については、横浜

市所管課の要請も踏まえつつ適宜適切に作成します。業務評価にあたっては、完了確認表や自己評価表を作成するとともに、行政評価ならびに選定評価委員の評価を真摯に受け止め、必要な項目は改善するなどPDCAサイクルをまわし業務の品質向上に繋がります。

(6) その他

令和5年度以降実施の、岩間・吉野町両市民プラザと関内ホールを含めた3館連携の事業は引き続き令和7年度もが実施します。

※ 5 (1)～(6)についての具体的な取組内容は、指定管理業務計画表に記載します。

## 6 使命の指標の達成状況と重点的取組事項

### (1) 使命1 文化芸術活動をはじめとする市民の活動の場となる

#### ア 定量指標 (★は提案者が提案した指標)

通番	項目		R 4 実績	R 5 達成 指標	R 5 実績	R 6 実績	R 7 実績	R 8 達成 指標	R 8 実績
1	貸館利用率	ホール	88%	93%	93%	—	—	95%	—
		ギャラリー	47%	54%	41%	—	—	57%	—
		リハーサル室	54%	74%	48%	—	—	75%	—
		レクチャールーム	64%	60%	61%	—	—	64%	—
		スタジオ	81%	81%	84%	—	—	84%	—
2	総来場者数		46, 084 人	58, 000 人	60, 199 人	—	—	60, 000 人	—
3 ★	利用者アンケート回収率		37%	60%	46%	—	—	60%	—
4 ★	利用者インタビュー		5 件	20 件	20 件	—	—	20 件	—

#### イ 定性指標 (★は提案者が提案した指標)

通番	項目	達成指標と各年度の実績	
1	利用者の状況についての現状把握	R 4 実績	受付時、打合せ時に、コロナ禍における利用についての不満点、ご意見等聴取
		R 5 達成指標	利用者アンケートによる現状把握
		R 5 実績	利用者アンケートおよび受付で口頭でのインタビューによるご意見等の聴取を実施 ・コンサート等の料金が安いのは良いが、ホールの席が狭い（特にコロナの際に1席おき指定席だったため） ・更新後の予約システムがわかりにくい。対面のサービスセンターを無くさないでほしい。 ・抽選に当たったのにログインできないなどの不具合が多すぎる。 ・事前通知なく、予約期限変更等があった。ガイドブックに記載されているルールとも違うので、混乱する。 等、今年度は、設備についてや予約システムについてのご意見・クレームが大変多かった。また、館側にできることにも限りがあったので、大変に心苦しかった。
		R 6 実績	—
		R 7 実績	—

		R 8 達成指標	利用者インタビューによる改善効果の検証
		R 8 実績	—
2 ★	利用者と施設をつなぐ「ピアノプラン」、利用者同士をつなぐ「来て見て市民プラザ（仮称・新規）を実施する	R 4 実績	ホール体験のための「ピアノプラン」を実施
		R 5 達成指標	普段施設を利用されていない方が来館利用するきっかけとなる。
		R 5 実績	いわまワークスのイベントにあわせて「オープンデー」として、利用団体によるショーケース、楽器体験等のWSを実施。普段プラザをご利用されていない方の利用機会の場を設けた。
		R 6 実績	—
		R 7 実績	—
		R 8 達成指標	文化芸術活動に参加したい人を、募集する団体につなぐ。
		R 8 実績	—
3 ★	利用者の年代や居住エリアを分析し、ターゲットに合わせた広報手段で発信する	R 4 実績	QRコード活用アンケートを試行したが、反応は紙に及ばず、WEBによる発信はさらに工夫が必要。
		R 5 達成指標	来館者アンケートを実施、分析して広報手段について再確認・見直しを行う。
		R 5 実績	他館でのチラシ配架の他、相鉄沿線や地域の方々の来館が見込まれる事業については、広報よこはま保土ケ谷区版、広域のお客様が見込まれる事業については、電波媒体でのスポットCM、いわまワークスとの共催事業については、タウンニュースに記事の掲載など、事業によって広報媒体を選んで広報活動を行った。
		R 6 実績	—
		R 7 実績	—
		R 8 達成指標	これまでの来館者の年代・エリア推移を精査し、結果を検証する。
		R 8 実績	—

ウ 使命1を達成するために重点的に取り組む事項

「ピアノプラン（ホールでグランドピアノを弾いてみよう）」や、偕恵いわまワークス同時開催の「いわまオープンデー」を実施し、各室での体験または内見ができる機会を作ります。



(2) 使命2 文化芸術活動への参加の機会を提供する

ア 定量指標 (★は提案者が提案した指標)

通番	項目	R 4 実績	R 5 達成 指標	R 5 実績	R 6 実績	R 7 実績	R 8 達成 指標	R 8 実績
1	体験型事業の事業数および実施回数	4 事業 76 回	3 事業 25 回	6 事業 80 回	—	—	5 事業 30 回	—
2	アウトリーチ事業の実施回数	1 回	7 回	1 回	—	—	10 回	—
3	来場者（参加者）満足度	4	4.5 (5段階)	4.2	—	—	4.5 (5段階)	—
4 ★	講座・体験・参加を取り入れた鑑賞型事業	7 事業 13 回	5 事業 15 回	6 事業 12 回	—	—	5 事業 15 回	—
5 ★	横浜トリエンナーレ、横浜音祭り、Dance Dance Dance @YOKOHAMA 参加事業の開催	1 回	1 回	1 回	—	—	1 回	—

イ 定性指標 (★は提案者が提案した指標)

通番	項目	達成指標と各年度の実績	
1	参加者の 定性分析	R 4 実績	アンケートを実施。日常から来館者のニーズの把握に努めた。
		R 5 達成指標	事業の参加者アンケートを分析し、次の企画に分析結果を生かす。
		R 5 実績	参加者アンケートに記載された希望を聴取し、事業内容に反映させることに努めた。映画上映会などは具体的なリクエストが書かれているため、手配可能なものであれば、ご意見を反映させていただいた。定期的に行っているコンサートの場合は、アンケートに書かれたご希望（演奏楽器・曲目等）を共催者と共有し、企画時の参考とさせていただいている。
		R 6 実績	—
		R 7 実績	—
		R 8 達成指標	事業の参加者アンケートをこれまでと比較し、達成度の推移を見る。
		R 8 実績	—
2 ★	文化芸術 活動に役 立つ講座 の開催	R 4 実績	映像制作講座以外、おおむね実施。
		R 5 達成指標	来館者のニーズを把握し、今後の企画に生かす。
		R 5 実績	事業参加者の反応を見て、企画内容を考慮、また、来年度以降の事業を企画。楽器体験講座などは、既存のものとは別のものを、6年度にまずは単発での開催を行う予定である。
		R 6 実績	—

		R 7 実績	—
		R 8 達成指標	過去の参加者のデータをもとに、講座開催の成果の検証を行う。
		R 8 実績	—
3 ★	アウトリーチ事業を地域のアーティストや利用団体と協働で開催	R 4 実績	地域イベントの中止により地域アウトリーチは断念。来年度以降の実施の準備として、地域団体のホール利用を誘致。
		R 5 達成指標	地域のアーティストや団体と協働し、普段施設に来館されない方々に、芸術文化に触れていただく機会を提供する。
		R 5 実績	プラザの利用団体の協力を得て、「オープンデー」で体験事業を実施。普段来館されない方の利用を得ることが出来た。
		R 6 実績	—
		R 7 実績	—
		R 8 達成指標	あらたに施設を利用し始めたアーティストや団体と、新しいイベントを開催する。
		R 8 実績	—
4 ★	オンラインイベントの開催	R 4 実績	主催事業の収録動画の発信を実施。
		R 5 達成指標	施設主催の講座に参加する受講者が、オンラインで成果を発表できる機会を作る。
		R 5 実績	主催事業の収録動画の発信を実施。
		R 6 実績	—
		R 7 実績	—
		R 8 達成指標	5年間の成果の精査を行う。
		R 8 実績	—

#### ウ 使命2を達成するために重点的に取組む事項

普段来館されない方が来られる機会となる「いわまオープンデー」で、一人でもグループでも参加しやすい楽器などの体験講座を行い、利用者の文化芸術活動をはじめるきっかけづくりに努めます。また、地域のアーティスト・団体と協力して事業を行い、地元で活動する人への支援をします。

(3) 使命3 次世代を担う人材を育む

ア 定量指標 (★は提案者が提案した指標)

通番	項目	R 4 実績	R 5 達成 指標	R 5 実績	R 6 実績	R 7 実績	R 8 達成 指標	R 8 実績
1	子どもや親子連れをターゲットとした事業数	8 事業 14 回	5 事業	7 事業 12 回	—	—	8 事業	—
2 ★	学校や保育園と連携した事業	6 事業	3 事業	6 事業	—	—	3 事業	—
3 ★	市民とともに企画・実施する事業	3 事業	3 事業	3 事業	—	—	3 事業	—

イ 定性指標 (★は提案者が提案した指標)

通番	項目	達成指標と各年度の実績	
1	近隣の文化団体の状況把握	R 4 実績	近隣の団体を訪問し、イベントを誘致。
		R 5 達成指標	アートネットワーク会議を開催し、状況を把握する。
		R 5 実績	地域の団体と協力した事業を実施。 ・ いわまオープンデーにおいて公募し、地域の文化団体の協力を得てホール等での体験講座、ミニコンサート、ワークショップなどを開催した。 ・ 「東海道風景街道」及び保土ヶ谷図書館協力の「東海道魅力発見講座(ホール)」及び「写真パネル展(ホワイエ)」を実施した。
		R 6 実績	—
		R 7 実績	—
		R 8 達成指標	アートネットワーク会議から生まれた活動を支援する。
		R 8 実績	—
2	子どもたちや学校の定性分析(インタビュー調査)	R 4 実績	近隣保育園に事業の協力を依頼した際、事業等に関するご意見をうかがうことができた。
		R 5 達成指標	インタビュー調査の結果を、事業や運営に3件反映する。
		R 5 実績	近隣保育園のご意見を「お絵かき展」に反映 ・ 一般の方には園児さんのお名前がわからない(が家族にはわかる)タイプの表示方法に変更した。施設側も園児のお名前等は預からない。(個人情報保護のため) ・ 今回折り紙の作品展示もあり、見に来た方も折り紙を折って展示する、観覧者参加型の形にした。 また、ご協力いただいた保育園・幼稚園のイベントチラシを掲示するなど、広報協力をすることが出来た。
		R 6 実績	—
		R 7 実績	—

		R 8 達成指標	インタビュー調査の結果を、事業や運営に 5 件反映する。
		R 8 実績	—
3 ★	若い世代の文化芸術活動を応援する事業の実施	R 4 実績	「U25 プラン」を実施。
		R 5 達成指標	「U25 プラン」「ジュニア割引」「ウェルカムジュニア」等を実施し、若い世代の利用を応援する。
		R 5 実績	レクチャーコンサートではジュニア料金を設定した。小中学生を対象としたホールでのグランドピアノ体験が好評だった。
		R 6 実績	—
		R 7 実績	—
		R 8 達成指標	近隣・地元の保育園・幼稚園・小中大学校と連携し、より積極的に活動を応援する。
		R 8 実績	—
4 ★	文化団体や文化活動をする人の活動に協力	R 4 実績	地域の文化団体との共催事業の実施。当該団体への広報協力実施。
		R 5 達成指標	地域の文化団体が活動する際、広報などの協力をする。
		R 5 実績	一部自主事業での「学割」設定は継続。「オープンデー」では協力いただいた帯域の団体の発表・メンバー募集の協力等を行った。
		R 6 実績	—
		R 7 実績	—
		R 8 達成指標	地域の文化活動団体等との協働し、事業を開催する。
		R 8 実績	—

ウ 使命 3 を達成するために重点的に取組む事項

近隣保育園の協力による子どもたちの作品展示、地域で活動している団体の協力を得ての紙芝居会、また、小学生を対象としたワークショップを開催したりするなどの文化芸術体験を通して、子どもたちと地域の皆さんの交流の機会を作ります。

(4) 使命4 文化芸術活動を媒介として地域の人々を結びつける

ア 定量指標 (★は提案者が提案した指標)

通番	項目	R 4 実績	R 5 達成 指標	R 5 実績	R 6 実績	R 7 実績	R 8 達成 指標	R 8 実績
1	地域の施設・団体と連携して実施した事業数	4 事業	4 事業	5 事業	—	—	6 事業	—
2	社会的包摂の実現を目指す事業数	3 事業	3 事業	4 事業	—	—	4 事業	—
3 ★	連携する団体数	8 団体	6 団体	8 団体	—	—	8 団体	—

イ 定性指標 (★は提案者が提案した指標)

通番	項目	達成指標と各年度の実績	
1	連携したことによる地域の定性分析	R 4 実績	区民文化祭を除いて、地域の行事の中止が相次いだため、十分な情報収集は出来なかった。
		R 5 達成指標	連携する地域行事の参加者を把握する。
		R 5 実績	区民文化祭実行委員会参加及び自治会との協力を実施 ・保土ヶ谷区民文化祭「写真展」「いけばな展」「かがやき（高齢者作品）展」への協力を実施 ・地域交流室運営委員会への参加（自治会） ・8月岩間祭他協力
		R 6 実績	—
		R 7 実績	—
		R 8 達成指標	連携する地域行事の発展・拡大を目指す。
		R 8 実績	—
2	社会的包摂の実現を目指す事業への参加者へのヒアリング・分析	R 4 実績	いくつかの団体のヒアリングを行い、ホールのイベント実施につながった。
		R 5 達成指標	ヒアリングにより参加者の意識を調査・分析し、次の事業へ反映させる。
		R 5 実績	視覚障害者の団体が活動の一つとして、当館自主事業に団体で観覧をご希望。ホール内がバリアフリーでない状態をご説明したうえでご参加。本来自由席なところ、他のお客様のご協力も頂き、出入りの際に転倒しにくい後ろ側の席をご案内。他のお客様のご協力も頂き、無事、ご覧いただいた。
		R 6 実績	—
		R 7 実績	—
		R 8 達成指標	ヒアリング結果を反映した事業の参加者に、変化を問うヒアリン

			グを実施する。
		R 8 実績	—
3 ★	施設内外 で地域情 報の収集 と提供、 WEB に動 画掲載	R 4 実績	市民プラザチャンネルの開設準備を行った。
		R 5 達成指標	地域で活動する団体とのつながりを通じて情報を収集し、ホームページ等で紹介する。
		R 5 実績	地域で活動する団体のご協力を得て事業を実施。協力団体の情報も含めて、web にて広報を実施。
		R 6 実績	—
		R 7 実績	—
		R 8 達成指標	地域で活動する団体とのつながりを通じて情報を収集し、ホームページ等で紹介する。
		R 8 実績	—
4 ★	未来開発 プロジェ クトの実 施	R 4 実績	コロナ対応に鑑み、時期をずらした。
		R 5 達成指標	地域の人材との連携を深める。
		R 5 実績	事業協力をいただくなど、服須の団体との連携を深めた。
		R 6 実績	—
		R 7 実績	—
		R 8 達成指標	施設と地域の人材によるあらたなプロジェクト・チームを立ち上げる。
		R 8 実績	—
5 ★	こどもと 一緒に参 加しやす い工夫 (おむつ 替え、授 乳の場所 を提供)	R 4 実績	授乳スペースをご希望される利用者に、空いている打合せ室をご利用いただいた。また、おむつ替えのできる場所が4階の1か所しかない点は課題。
		R 5 達成指標	安心して授乳できるスペースを工夫する。
		R 5 実績	おむつ替えのできる場所が4階にしかないため、申し出に応じて3階打合せスペースを提供。男女ともに入れ、かつ、プライバシーが確保できる場所が必要。
		R 6 実績	—
		R 7 実績	—
		R 8 達成指標	来館者に聞き取りを行い、ご意見・要望などを収集する。物理的にも実行できる点は、反映し改善する。
		R 8 実績	—

#### ウ 使命4を達成するために重点的に取り組む事項

地域の魅力の発掘、地域の人材との出会いなどにつながる事業の実施、地域の団体との協働、地元でのイベントへの積極的な参加などを試みます。

(5) 使命5 持続可能性を高める施設運営を行う

ア 定量指標 (★は提案者が提案した指標)

通番	項目	R 4 実績	R 5 達成 指標	R 5 実績	R 6 実績	R 7 実績	R 8 達成 指標	R 8 実績
1	施設の管理瑕疵に起因する事故件数	0 件	0 件	0 件	—	—	0 件	—
2	法定点検等の実施	100%	100%	100%	—	—	100%	—
3	修繕予算の執行率	121%	90%	99%	—	—	90%	—
4 ★	職員及び共同事業体構成員自らが実施する小破修繕	機材 28 件 設備修繕 2 件	5 件	機材修繕 22 件 設備修繕 7 件	—	—	5 件	—

イ 定性指標 (★は提案者が提案した指標)

通番	項目	達成指標と各年度の実績	
1	施設の使いやすさや快適さについてのヒアリング	R 4 実績	アンケートの中に施設に対する項目を設定して意見収集に努めた。
		R 5 達成指標	利用者アンケートや事業参加者アンケートに、施設の使いやすさや快適さの設問を設け、意見を収集する。
		R 5 実績	アンケートと受付等でのインタビューでご意見を聴取した。
		R 6 実績	—
		R 7 実績	—
		R 8 達成指標	利用者アンケートや事業参加者アンケートに、施設の使いやすさや快適さの設問を設け、意見を収集する
		R 8 実績	—
2	管理運営費推移の要因分析	R 4 実績	デマンド監視装置を継続して設置し、光熱費節約に努めた。
		R 5 達成指標	省エネカルテを作成、分析し、光熱水費節減に役立てる。
		R 5 実績	こまめな節電を行うとともに、電気料節減のため、電気事業者を変更した。
		R 6 実績	—
		R 7 実績	—
		R 8 達成指標	省エネカルテを作成、分析し、光熱水費節減に役立てる。
		R 8 実績	—
3 ★	施設設備は長く使うことを	R 4 実績	貸出機材・備品のこまめな修繕を行った。
		R 5 達成指標	職員による日常的な機材などの状況確認をし、小さい不具合等の早期発見を心がける。

	前提に負荷の少ない運用	R 5 実績	開館閉館時以外にも、利用者切替の都度状況点検を行い、また、利用者からのご意見を聴取し、小さい不具合の段階から症状の確認と修繕に努めた。
		R 6 実績	—
		R 7 実績	—
		R 8 達成指標	スタッフによる小破修繕を継続するとともに、施設内だけでなく、他施設とも協力しリサイクル・リユースの範囲を広げる。
		R 8 実績	—
4 ★	事業別収支計画の立案、結果の分析を次回に活用	R 4 実績	収支を月次で計算。また、事業ごとの収支計算を行い、内容を分析した。
		R 5 達成指標	月次収支の精査、事業単位での収支精査。分析の結果は次回に活用する。
		R 5 実績	月次ベース、事業ベースで収支作成と精査を行った。
		R 6 実績	—
		R 7 実績	—
		R 8 達成指標	5年間の成果の精査
		R 8 実績	—

#### ウ 使命5を達成するために重点的に取り組む事項

機材取扱い研修を通じて、職員が利用者に使い方を案内するとともに、日常的に備品の状態を確認でき、異常を速やかに認識して対応できる体制づくりに努めます。

また、ギャラリー・ホールについて、予約システムの予約期間を過ぎた空き時間帯を活用しての利用料収入増加、他の室場については空き状況を分析して、利用率増加のために役立てます。

が、施設老朽化による各室の不具合等については、抜本的な対策を望みます。



(指定管理者が記入する様式)

## 令和7年度 「岩間市民プラザ」 収支予算書及び報告書

収入の部

(税込、単位：円)

科目	当初予算額 (A)	補正額 (B)	予算現額 (C=A+B)	決算額 (D)	差引 (C-D)	説明
指定管理料	80,407,000		80,407,000		80,407,000	横浜市より
利用料金収入	17,200,000		17,200,000		17,200,000	
自主事業収入	6,611,800		6,611,800		6,611,800	
雑入	694,490	0	694,490	0	694,490	
印刷代	6,000		6,000		6,000	
自動販売機手数料	240,000		240,000		240,000	
駐車場利用料収入			0		0	
その他 ( )	448,490		448,490		448,490	助成金等
収入合計	104,913,290	0	104,913,290	0	104,913,290	

支出の部

科目	当初予算額 (A)	補正額 (B)	予算現額 (C=A+B)	決算額 (D)	差引 (C-D)	説明
人件費	55,446,520	0	55,446,520	0	55,446,520	
給与・賃金	52,700,020		52,700,020		52,700,020	共同事業体各社の出向者給与・賃金には社会保険料も包括される
社会保険料	1,000,000		1,000,000		1,000,000	施設採用者（アルバイト・カルスタ）分
通勤手当	1,746,500		1,746,500		1,746,500	
健康診断費			0		0	共同事業体各社にて出向者分を負担
勤労者福祉共済掛金			0		0	共同事業体各社にて出向者分を負担
退職給付引当金繰入額			0		0	共同事業体各社にて出向者分を負担
事務費	2,206,930	0	2,206,930	0	2,206,930	
旅費	50,000		50,000		50,000	
消耗品費	210,000		210,000		210,000	事務用品費
会議贈い費			0		0	
印刷製本費	200,000		200,000		200,000	
通信費	1,300,000		1,300,000		1,300,000	
使用料及び賃借料	81,840	0	81,840	0	81,840	
横浜市への支払分	81,840		81,840		81,840	目的外使用料
その他	0		0		0	
備品購入費	50,000		50,000		50,000	
図書購入費	0		0		0	
施設賠償責任保険	67,090		67,090		67,090	
職員等研修費	0		0		0	
振込手数料	72,000		72,000		72,000	
リース料	161,000		161,000		161,000	コピー機他
手数料	0		0		0	
地域協力費	15,000		15,000		15,000	
事業費	6,611,800	0	6,611,800	0	6,611,800	
自主事業費	6,611,800		6,611,800		6,611,800	
管理費	34,329,025	0	34,329,025	0	34,329,025	
光熱水費	12,043,455	0	12,043,455	0	12,043,455	
電気料金	8,392,455		8,392,455		8,392,455	
ガス料金	2,431,000		2,431,000		2,431,000	
水道料金	1,220,000		1,220,000		1,220,000	
清掃費	5,540,370		5,540,370		5,540,370	
修繕費	800,000		800,000		800,000	
機械警備費	347,480		347,480		347,480	
設備保全費	15,597,720	0	15,597,720	0	15,597,720	
空調衛生設備保守	1,741,520		1,741,520		1,741,520	
消防設備保守	437,840		437,840		437,840	
電気設備保守	641,770		641,770		641,770	
害虫駆除清掃保守			0		0	
駐車場設備保全費			0		0	
その他保全費	12,776,590		12,776,590		12,776,590	エレベーター、舞台照明、音響、吊物、電動可動席他
共益費			0		0	
公租公課	5,402,335	0	5,402,335	0	5,402,335	
事業所税			0		0	
消費税	5,250,635		5,250,635		5,250,635	
印紙税	10,000		10,000		10,000	
その他 ( )	141,700		141,700		141,700	法人市民税均等割
事務経費 (計算根拠を説明欄に記載)	916,680	0	916,680	0	916,680	
本部分	916,680		916,680		916,680	
当該施設分			0		0	
支出合計	104,913,290	0	104,913,290	0	104,913,290	
差引	0	0	0	0	0	