

◆「鶴見スポーツセンター」の概要

所在地	横浜市鶴見区元宮 2-5-1
敷地面積	5,502.64 m ²
延床面積	3,578.96 m ²
構造	鉄骨・鉄筋コンクリート造、地上 2 階
開設年月日	平成元年 1 月 29 日
施設内容	<p><第 1 体育室>1,139 m² バスケットボール、バレーボール 2 面、バドミントン 6 面、卓球 24 台等、格納式観覧席（467 人収容）</p> <p><第 2 体育室>549 m² バスケットボール、バレーボール 1 面、バドミントン 3 面、卓球 5 台等</p> <p><第 3 体育室>232 m² 格技、ダンス、レクリエーション等</p> <p><トレーニング室>210 m² 各種トレーニング器具設置</p> <p><研修室>98 m² 80 人収容</p> <p><駐車場> 22 台（有料）</p>
年間利用者数 （令和 6 年度）	236,704 人
現在の指定管理者	公益財団法人横浜市スポーツ協会 （指定期間：令和 9 年 3 月 31 日まで）



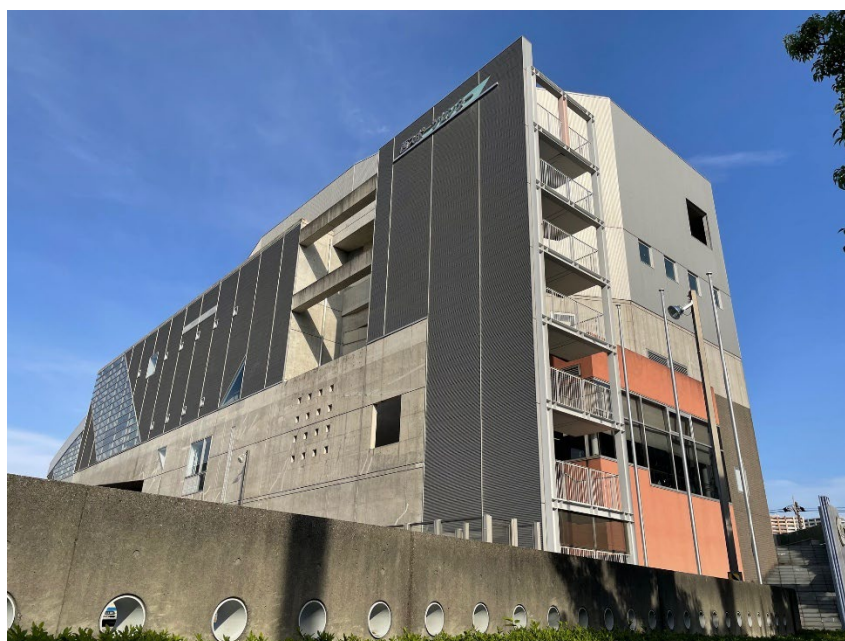
◆「神奈川スポーツセンター」の概要

所在地	横浜市神奈川区三ツ沢上町 11-18
敷地面積	6,985.30 m ²
延床面積	4,794.60 m ²
構造	鉄骨・鉄筋コンクリート造、地下 1 階、地上 2 階
開設年月日	平成 6 年 3 月 20 日
施設内容	<p><第 1 体育室>1,069 m² バスケットボール、バレーボール 2 面、バドミントン 6 面、卓球 16 台等、格納式観覧席（474 人収容）</p> <p><第 2 体育室>534 m² バスケットボール、バレーボール 1 面、バドミントン 3 面、卓球 8 台等</p> <p><第 3 体育室>206 m² 格技、ダンス、レクリエーション等</p> <p><トレーニング室>151 m² 各種トレーニング器具設置</p> <p><研修室>111 m² 60 人収容</p> <p><屋上広場> 多目的利用</p> <p><駐車場> 24 台（有料）</p>
年間利用者数 （令和 6 年度）	190,107 人
現在の指定管理者	C S Y 共同事業体（指定期間：令和 9 年 3 月 31 日まで）



◆「西スポーツセンター」の概要

所在地	横浜市西区浅間町 4-340-1（交通局浅間町営業所と合築）
敷地面積	10,945.17 m ²
延床面積	5,246.07 m ² （スポーツセンター部分）
構造	鉄骨・鉄筋コンクリート造（一部鉄骨造）、地上 4 階建
開設年月日	平成 9 年 6 月 29 日
施設内容	<p>＜プール（室内）＞1,023.94 m² 25m×6 コース、専用更衣室、シャワー室</p> <p>＜メインアリーナ＞734.12 m² バスケットボール・バレーボール 1 面、バドミントン 3 面、卓球 6 台等</p> <p>＜サブアリーナ＞238.92 m² ダンス、エアロビクス等多目的利用</p> <p>＜トレーニング室＞184.30 m² 各種トレーニング器具設置</p> <p>＜研修室＞77.27 m² 44 人収容</p> <p>＜駐車場＞ 26 台（有料）</p>
年間利用者数 （令和 6 年度）	280,279 人
現在の指定管理者	ルネサンス・日本水泳振興会共同事業体 （指定期間：令和 9 年 3 月 31 日まで）



◆「中スポーツセンター」の概要

所在地	横浜市中区新山下 3-15-4
敷地面積	2,288.82 m ²
延床面積	3,439.88 m ²
構造	鉄骨・鉄筋コンクリート造、地上 5 階（うち 3 階まで）
開設年月日	平成 4 年 4 月 25 日
施設内容	<p><第 1 体育室> 1,094 m² バスケットボール、バレーボール 2 面、バドミントン 6 面、卓球 16 台等、格納式観覧席（224 人収容）</p> <p><第 2 体育室> 539 m² バスケットボール、バレーボール 1 面、バドミントン 3 面、卓球 4 台等</p> <p><第 3 体育室> 115 m² ジャスダンス、エアロビクス等</p> <p><トレーニング室> 200 m² 各種トレーニング器具設置</p> <p><研修室> 82 m² 40 人収容</p> <p><駐車場> 23 台（有料）</p>
年間利用者数 （令和 6 年度）	210,153 人
現在の指定管理者	公益財団法人横浜市スポーツ協会 （指定期間：令和 9 年 3 月 31 日まで）



◆「南スポーツセンター」の概要

所在地	横浜市南区大岡 1-14-1
敷地面積	7,592.30 m ²
延床面積	3,948.62 m ²
構造	鉄筋コンクリート造（1部鉄骨造）、地上3階
開設年月日	平成5年1月28日
施設内容	<p><第1体育室>1,087 m² バスケットボール、バレーボール2面、バドミントン6面、卓球20台等、格納式観覧席（384人収容）</p> <p><第2体育室>547 m² バスケットボール、バレーボール1面、バドミントン3面、卓球8台等</p> <p><第3体育室>324 m² 格技、ダンス、レクリエーション等</p> <p><トレーニング室>186 m² 各種トレーニング器具設置</p> <p><研修室>73 m² 45人収容</p> <p><駐車場> 32台（有料）</p>
年間利用者数 （令和6年度）	293,465人
現在の指定管理者	みなみスポーツ共創パートナーズ（共同事業体） （指定期間：令和9年3月31日まで）



◆「港南スポーツセンター」の概要

所在地	横浜市港南区日野 1-2-30
敷地面積	4,577.7 m ²
延床面積	3,645.80 m ²
構造	鉄骨鉄筋コンクリート構造、地上 2 階
開設年月日	昭和 55 年 10 月 23 日
施設内容	<p><第 1 体育室>1,039 m² バスケットボール 2 面、バレーボール 2 面、バドミントン 6 面、卓球 20 台等、格納式観覧席（480 人収容）</p> <p><第 2 体育室>585 m² バスケットボール 1 面、バレーボール 1 面、バドミントン 3 面、卓球 4 台等</p> <p><第 3 体育室>269 m² ダンス、格技、レクリエーション等</p> <p><トレーニング室>162 m² 各種トレーニング器具設置</p> <p><第 1 研修室>83 m² 40 人収容、体操、ダンス等</p> <p><第 2 研修室>60 m² 30 人収容、体操、会議等</p>
年間利用者数 （令和 6 年度）	262,827 人
現在の指定管理者	公益財団法人横浜市スポーツ協会 （指定期間：令和 9 年 3 月 31 日まで）



◆「保土ヶ谷スポーツセンター」の概要

所在地	横浜市保土ヶ谷区神戸町 1 2 9 - 2
敷地面積	5,002.09 m ²
延床面積	5,990.47 m ²
構造	鉄骨・鉄筋コンクリート造、地上 4 階、地下 1 階
開設年月日	平成元年 10 月 15 日
施設内容	<p><第 1 体育室>1,486 m² バスケットボール 2 面、バレーボール 2 面、バドミントン 8 面、卓球 20 台等、格納式観覧席（1,188 人収容）</p> <p><第 2 体育室>566 m² バスケットボール、バレーボール 1 面、バドミントン 3 面、卓球 6 台等</p> <p><スポーツスタジオ>319 m² エアロビクス、軽スポーツ、レクリエーション、各種研修等</p> <p><トレーニング室>371 m² 各種トレーニング器具設置</p> <p><テニスコート> オールウェザーコート 2 面（屋上）</p> <p><インラインホッケーコート> 1 面（屋上）</p> <p><研修室>142 m² 軽スポーツ、レクリエーション、各種研修等</p> <p><駐車場> 49 台（有料）</p>
年間利用者数 （令和 6 年度）	313,946 人
現在の指定管理者	横浜 F C ・ シンコースポーツ ・ 相鉄企業共同事業体 （指定期間：令和 9 年 3 月 31 日まで）



◆「旭スポーツセンター」の概要

所在地	横浜市旭区川島町 1983
敷地面積	9,926.12 m ²
延床面積	3,567.10 m ²
構造	鉄骨・鉄筋コンクリート造、地上 2 階建
開設年月日	昭和 58 年 4 月 1 日
施設内容	<p><第 1 体育室> 1,121 m² バスケットボール、バレーボール 2 面、バドミントン 6 面、卓球 16 台等、格納式観覧席（480 人収容）</p> <p><第 2 体育室> 540 m² バスケットボール、バレーボール 1 面、バドミントン 3 面、卓球 6 台等</p> <p><第 3 体育室> 225 m² 格技、ダンス、レクリエーション等</p> <p><トレーニング室> 198 m² 各種トレーニング器具設置</p> <p><研修室> 68 m² 50 人収容</p> <p><テニスコート（地域住民開放用）> 1 面</p> <p><駐車場> 50 台（有料）</p>
年間利用者数 （令和 6 年度）	222,417 人
現在の指定管理者	公益財団法人横浜市スポーツ協会 （指定期間：令和 9 年 3 月 31 日まで）



◆「磯子スポーツセンター」の概要

所在地	横浜市磯子区杉田 5-32-25
敷地面積	5,210.29 m ²
延床面積	3,509.51 m ²
構造	鉄骨・鉄筋コンクリート造、地上 2 階建
開設年月日	昭和 62 年 2 月 15 日
施設内容	<p><第 1 体育室>1,068 m² バスケットボール 2 面、バレーボール 2 面、バドミントン 6 面、卓球 20 台等、格納式観覧席（434 人収容）</p> <p><第 2 体育室>549 m² バスケットボール 1 面、バレーボール 1 面、バドミントン 3 面、卓球 6 台等</p> <p><第 3 体育室>193 m² 軽スポーツ、ダンス、レクリエーション等</p> <p><トレーニング室>200 m² 各種トレーニング器具設置</p> <p><ウェイトリフティング室>27 m² バーベル等設置</p> <p><研修室>74 m² 51 人収容 会議、ミーティング、ヨガ、ダンス等</p> <p><駐車場> 9 台（有料）</p>
年間利用者数 （令和 6 年度）	242,279 人
現在の指定管理者	公益財団法人横浜市スポーツ協会 （指定期間：令和 9 年 3 月 31 日まで）



◆「金沢スポーツセンター」の概要

所在地	横浜市金沢区長浜 1 0 6 － 8
敷地面積	6596. 10 ㎡
延床面積	3559. 45 ㎡
構造	鉄骨・鉄筋コンクリート造、地上 2 階
開設年月日	昭和 60 年 11 月 23 日
施設内容	<p>＜第 1 体育室＞1, 083 ㎡ バスケットボール 2 面、バレーボール 2 面、バドミントン 6 面、卓球 20 台等、格納式観覧席（418 人収容）、冷暖房設備なし</p> <p>＜第 2 体育室＞550 ㎡ バスケットボール 1 面、バレーボール 1 面、バドミントン 3 面、卓球 6 台等、冷暖房設備なし</p> <p>＜第 3 体育室＞254 ㎡ 格技、ダンス、レクリエーション等、冷暖房設備あり</p> <p>＜トレーニング室＞160 ㎡ 各種トレーニング器具設置</p> <p>＜研修室＞78 ㎡ 50 人収容</p> <p>＜駐車場＞ 24 台（有料）</p>
年間利用者数 （令和 6 年度）	<p>20, 738 人</p> <p>※令和 6 年 5 月 20 日から令和 7 年 3 月 31 日まで全館休館</p> <p>＜参考：令和 5 年度＞</p> <p>223, 116 人</p>
現在の指定管理者	<p>公益財団法人横浜市スポーツ協会</p> <p>（指定期間：令和 9 年 3 月 31 日まで）</p>



◆「港北スポーツセンター」の概要

所在地	横浜市港北区大豆戸町 518-1
敷地面積	5,020.88 m ²
延床面積	3,627.65 m ²
構造	鉄骨・鉄筋コンクリート造、地上2階
開設年月日	昭和60年2月1日
施設内容	<p><第1体育室>1,080 m² バスケットボール、バレーボール2面、バドミントン6面、卓球20台等、格納式観覧席（480人収容）</p> <p><第2体育室>535 m² バスケットボール、バレーボール1面、バドミントン3面、卓球4台等</p> <p><第3体育室>211 m² 軽スポーツ、（格技、）ダンス、レクリエーション等</p> <p><トレーニング室>173 m² 各種トレーニング器具設置</p> <p><テニスコート> オムニコート3面</p> <p><研修室>74 m² 机、椅子、鏡等</p> <p><駐車場> 40台（有料）</p>
年間利用者数 （令和6年度）	288,829人
現在の指定管理者	シンコースポーツ・東急プロパティマネジメント共同事業体 （指定期間：令和9年3月31日まで）



◆「緑スポーツセンター」の概要

所在地	横浜市緑区中山 1-29-7
敷地面積	5,502.64 m ²
延床面積	3,499.83 m ²
構造	鉄骨・鉄筋コンクリート造、地上 2 階
開設年月日	昭和 61 年 2 月 9 日
施設内容	<p>＜第 1 体育室＞1,055 m² バスケットボール 2 面、バレーボール 2 面、バドミントン 6 面、卓球 20 台等、格納式観覧席 (480 人収容)</p> <p>＜第 2 体育室＞546 m² バスケットボール 1 面、バレーボール 1 面、バドミントン 3 面、卓球 6 台等</p> <p>＜第 3 体育室＞232 m² 格技、ダンス、レクリエーション等</p> <p>＜トレーニング室＞170 m² 各種トレーニング器具設置</p> <p>＜研修室＞78 m² 60 人収容</p> <p>＜駐車場＞ 9 台（有料）</p>
年間利用者数 （令和 6 年度）	195,541 人
現在の指定管理者	公益財団法人横浜市スポーツ協会 （指定期間：令和 9 年 3 月 31 日まで）



◆「青葉スポーツセンター」の概要

所在地	横浜市青葉区市ケ尾町 31 番地 4
敷地面積	18,549.93 m ²
延床面積	3,709.04 m ²
構造	鉄骨・鉄筋コンクリート造 2 階建
開設年月日	平成 7 年 4 月 25 日
施設内容	<p><第 1 体育室>1,106 m² バスケットボール、バレーボール 2 面、バドミントン 6 面、卓球 20 台等、格納式観覧席（480 人収容）</p> <p><第 2 体育室>535 m² バスケットボール、バレーボール 1 面、バドミントン 3 面、卓球 8 台等</p> <p><第 3 体育室>229 m² 格技、ダンス、レクリエーション等</p> <p><トレーニング室>155 m² 各種トレーニング器具設置</p> <p><研修室>101 m² 60 人収容</p>
年間利用者数 （令和 6 年度）	267,875 人
現在の指定管理者	コナミスポーツ・東急コミュニティー共同事業体 （指定期間：令和 9 年 3 月 31 日まで）



◆「都筑スポーツセンター」の概要

所在地	横浜市都筑区池辺町 2973-1
敷地面積	6187.69 m ²
延床面積	3865.26 m ²
構造	鉄骨鉄筋コンクリート造 地上3階
開設年月日	平成18年3月21日
施設内容	<p><第1体育室>1,049 m² バスケットボール、バレーボール2面、バドミントン6面、卓球20台等</p> <p><第2体育室>546 m² バスケットボール、バレーボール1面、バドミントン3面、卓球5台等</p> <p><第3体育室>220 m² 格技、ダンス、軽スポーツ、レクリエーション等</p> <p><トレーニング室>232 m² 各種トレーニング器具設置</p> <p><研修室>83 m² 約50人収容</p> <p><駐車場> 約80台（有料）</p>
年間利用者数 （令和6年度）	<p>23,893人</p> <p>令和6年6月1日から令和7年3月31日まで全館休館</p> <p><参考：令和5年度></p> <p>172,959人</p>
現在の指定管理者	<p>公益財団法人横浜市スポーツ協会</p> <p>（指定期間：令和9年3月31日まで）</p>



◆「戸塚スポーツセンター」の概要

所在地	横浜市戸塚区上倉田町 477
敷地面積	6,801.61 m ²
延床面積	4,133.51 m ²
構造	鉄骨・鉄筋コンクリート造、地上 2 階建
開設年月日	昭和 59 年 4 月 1 日
施設内容	<p><第 1 体育室>1,326 m² バスケットボール、バレーボール 2 面、バドミントン 6 面、卓球 20 台等、格納式観覧席（686 人収容）</p> <p><第 2 体育室>544 m² バスケットボール、バレーボール 1 面、バドミントン 3 面、卓球 5 台等</p> <p><第 3 体育室>190 m² 空手道、剣道、軽スポーツ、ダンス、レクリエーション等</p> <p><弓道場>158 m² 近的（4 人立）</p> <p><トレーニング室>252 m² 各種トレーニング器具設置</p> <p><研修室>69 m² 50 人収容</p> <p><駐車場> 27 台（有料）</p>
年間利用者数 （令和 6 年度）	310,442 人
現在の指定管理者	公益財団法人横浜市スポーツ協会 （指定期間：令和 9 年 3 月 31 日まで）



◆「栄スポーツセンター」の概要

所在地	横浜市栄区桂町 279-29
敷地面積	7,539.72 m ²
延床面積	3,599.90 m ²
構造	鉄筋コンクリート造（一部鉄骨コンクリート及び鉄骨造）
開設年月日	平成3年5月15日
施設内容	<p><第1体育室>1,072 m² バスケットボール、バレーボール2面、フットサル2面、バドミントン6面、卓球20台等、格納式観覧席（476人収容）</p> <p><第2体育室>549 m² バスケットボール、バレーボール1面、バドミントン3面、卓球5台等</p> <p><トレーニング室>315 m² 各種トレーニング器具設置</p> <p><研修室>81 m² 50人収容</p>
年間利用者数 （令和6年度）	299,129人
現在の指定管理者	横浜市スポーツ協会・KPB・さかえ区民活動支援協会共同事業体 （指定期間：令和9年3月31日まで）



◆「泉スポーツセンター」の概要

所在地	横浜市泉区西が岡 3—1 1
敷地面積	3,680.13 m ²
延床面積	3,754.060 m ²
構造	鉄筋コンクリート造、地上 2 階
開設年月日	平成 4 年 9 月 30 日
施設内容	<p><第 1 体育室>1,060 m² バスケットボール、バレーボール 2 面、バドミントン 6 面、卓球 20 台等、格納式観覧席（450 人収容）</p> <p><第 2 体育室>526 m² バスケットボール、バレーボール 1 面、バドミントン 3 面、卓球 4 台等</p> <p><第 3 体育室>250 m² 格技、ダンス、レクリエーション等</p> <p><弓道場>101 m² 近的（4 人立）</p> <p><トレーニング室>170 m² 各種トレーニング器具設置</p> <p><研修室>83 m² 50 人収容</p> <p><多目的スペース>168 m²</p> <p><駐車場> 31 台（有料）※うち 1 台は障害者用</p>
年間利用者数 （令和 6 年度）	238,666 人
現在の指定管理者	公益財団法人横浜市スポーツ協会 （指定期間：令和 9 年 3 月 31 日まで）



◆「瀬谷スポーツセンター」の概要

所在地	横浜市瀬谷区南台二丁目 4 番地 65
敷地面積	7,067.20 m ²
延床面積	3,498.10 m ²
構造	鉄骨・鉄筋コンクリート造、地上 2 階
開設年月日	昭和 62 年 11 月 15 日
施設内容	<p><第 1 体育室>1,113 m² バスケットボール、バレーボール 2 面、バドミントン 6 面、フットサル 2 面、卓球 24 台等、格納式観覧席（400 人収容）</p> <p><第 2 体育室>561 m² バスケットボール、バレーボール 1 面、バドミントン 3 面、卓球 5 台等</p> <p><第 3 体育室>245 m² エアロビクス、ダンス、格技等</p> <p><トレーニング室>179 m² 各種トレーニング器具設置</p> <p><研修室>73 m² 30 人収容</p> <p><駐車場> 47 台（有料）</p>
年間利用者数 （令和 6 年度）	89,358 ※令和 6 年 6 月 1 日から令和 7 年 3 月 31 日まで休館 <参考：令和 5 年度> 226,442 人
現在の指定管理者	公益財団法人横浜市スポーツ協会 （指定期間：令和 9 年 3 月 31 日まで）

