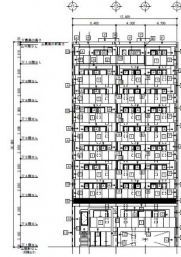




1-1 建物概要		1-2 外観	
建物名称	クリオ横浜桜木町ミッドグレイス	階数	地上10F
建設地	横浜市西区花咲町4丁目128-10外5筆	構造	RC造
用途地域	商業地域、防火地域	平均居住人員	130人
地域区分	6地域	年間使用時間	8,760時間/年(想定値)
建物用途	事務所集合住宅	評価の段階	実施設計段階評価
竣工年	2024年2月 竣工	評価の実施日	2022年10月26日
敷地面積	428㎡	作成者	株式会社佐藤清建築設計事務所
建築面積	381㎡	確認日	2022年11月9日
延床面積	3,155㎡	確認者	株式会社佐藤清建築設計事務所



2-1 建築物の環境効率(BEEランク&チャート)

BEE = 0.7

S: ★★★★★ A: ★★★★★ B+: ★★★★★ B: ★★★★★ C: ★★★★★

2-2 ライフサイクルCO₂(温暖化影響チャート)

標準計算

30%: ★★★★★ 60%: ★★★★★ 80%: ★★★★★ 100%: ★★★★★ 100%超: ★★★★★

①参照値 100%
②建築物の取組み 83%
③上記+②以外の 83%
④上記+ 83%

92 (kg-CO₂/年・m²)

このグラフは、LR3中の「地球温暖化への配慮」の内容を、一般的な建物(参照値)と比べたライフサイクルCO₂排出量の目安で示したものです。

2-3 大項目の評価(レーダーチャート)

2-4 中項目の評価(バーチャート)

Q のスコア = 2.4

Q1 室内環境

Q1のスコア = 3.2

Q2 サービス性能

Q2のスコア = 2.7

Q3 室外環境(敷地内)

Q3のスコア = 1.1

LR のスコア = 3.0

LR1 エネルギー

LR1のスコア = 3.3

LR2 資源・マテリアル

LR2のスコア = 2.8

LR3 敷地外環境

LR3のスコア = 2.9

3 設計上の配慮事項		
総合	その他	
断熱性能等級4とし、環境配慮に努めた。	特になし。	
Q1 室内環境 専有部分について、断熱性能等級4としている。 T-2仕様サッシを採用している。 F★★★★の建材をほぼ全面的に採用している。	Q2 サービス性能 耐用年数の長い内装材を採用し、建物の耐用性の向上に配慮している。	Q3 室外環境(敷地内) 特になし。
LR1 エネルギー 断熱性能等級4相当としている。	LR2 資源・マテリアル 特になし。	LR3 敷地外環境 LCCO ₂ 排出率83%としている。

■CASBEE: Comprehensive Assessment System for Built Environment Efficiency (建築環境総合性能評価システム)
 ■Q: Quality (建築物の環境品質)、L: Load (建築物の環境負荷)、LR: Load Reduction (建築物の環境負荷低減性)、BEE: Built Environment Efficiency (建築物の環境効率)
 ■「ライフサイクルCO₂」とは、建築物の部材生産・建設から運用、改修、解体廃棄に至る一生の間の二酸化炭素排出量を、建築物の寿命年数で除した年間二酸化炭素排出量のこと
 ■評価対象のライフサイクルCO₂排出量は、Q2、LR1、LR2中の建築物の寿命、省エネルギー、省資源などの項目の評価結果から自動的に算出される
 ■LCCO₂の算定条件等については、「LCCO₂算定条件シート」を参照されたい



4 横浜市重点項目についての環境配慮概要 <非住宅>

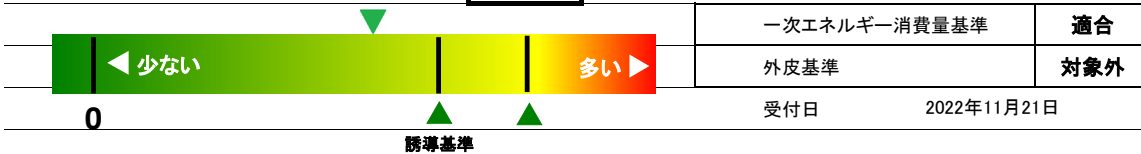
各項目について配慮した内容を、該当する番号(①~)を示し記述してください。

建物名称 **クリオ横浜桜木町ミッドグレイス**

建築物の省エネルギー性能 (E) Energy Saving 重点項目への取組(5点満点) **【省エネルギー性能】 4**

■省エネルギー性能 (国土交通省告示に基づく表示)

この建物の設計一次エネルギー消費量 **35** %削減



■エネルギー対策 (①建物外皮の熱負荷抑制 ②自然エネルギー利用 ③設備システムの高効率化 ④効率的運用)

①住宅用途: 断熱等性能等級4の基準を満たす 非住宅用途: BPI=0.88

③住宅用途: BEI=0.97 非住宅用途: BEI=0.65

健康・快適な職住環境 (W) Smart Wellness Community 重点項目への取組(5点満点) **【快適・働きやすさ】 3**

■室内環境対策 (⑨温熱環境対策 ⑩光環境 ⑪空気質環境)

⑪F☆☆☆☆の建材を採用

■機能性対策 (⑫機能性 ⑬知的生産性向上の取組)

■室外環境(敷地内)対策 (⑭敷地内温熱環境の向上)

防災への配慮 (R) Resilience 重点項目への取組(5点満点) **【防災】 3**

■耐用性・信頼性 (⑮耐震・免震 ⑯部品・部材の耐用年数向上 ⑰信頼性)

⑰主要な用途上位3種の、2種以上にBを使用、Eは不使用

地域・まちづくりへの貢献 (T) Township & Townscape 重点項目への取組(5点満点) **【地域・まちづくり】 1**

■室外環境(敷地内)対策 (⑱生物環境 ⑲まちなみ・景観 ⑳地域性への配慮)

太陽光発電などの導入

環境配慮技術の導入

(太陽光・熱利用、エネルギーマネジメントシステム以外)

エネルギーマネジメントシステム導入



4 横浜市重点項目についての環境配慮概要 <集合住宅>

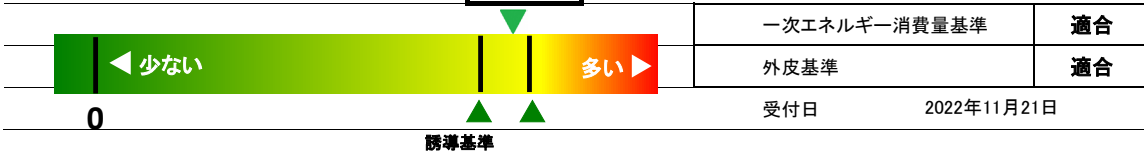
各項目について配慮した内容を、該当する番号(①~)を示し記述してください。

建物名称 **クリオ横浜桜木町ミッドグレイス**

建築物の省エネルギー性能 (E) Energy Saving 重点項目への取組(5点満点) **【省エネルギー性能】 2**

■省エネルギー性能 (国土交通省告示に基づく表示)

この建物の設計一次エネルギー消費量 **3** %削減



■エネルギー対策 (①建物外皮の熱負荷抑制 ②自然エネルギー利用 ③設備システムの高効率化 ④効率的運用)

①住宅用途: 断熱等性能等級4の基準を満たす 非住宅用途: BPI=0.88

③住宅用途: BEI=0.97 非住宅用途: BEI=0.65

健康・快適な職住環境 (W) Smart Wellness Community 重点項目への取組(5点満点) **【健康・安心】 4**

■室内環境対策 (⑤外皮性能)

◆断熱等性能等級 等級4 (相当) ※全住戸の断熱性能のレベルの加重平均による

■健康・安心対策 (⑥健康対策 ⑦防犯対策)

⑥F☆☆☆☆の建材をほぼ全面的に採用

■その他の対策 (⑧自然材料・通風の工夫など)

◆工夫の有無 なし

防災への配慮 (R) Resilience 重点項目への取組(5点満点) **【防災】 3**

■耐用性・信頼性 (⑮耐震・免震 ⑯部品・部材の耐用年数向上 ⑰信頼性)

⑰主要な用途上位3種の、2種以上にBを使用、Eは不使用

地域・まちづくりへの貢献 (T) Township & Townscape 重点項目への取組(5点満点) **【地域・まちづくり】 1**

■室外環境(敷地内)対策 (⑱生物環境 ⑲まちなみ・景観 ⑳地域性への配慮)

太陽光発電などの導入

環境配慮技術の導入

(太陽光・熱利用、エネルギーマネジメントシステム以外)

エネルギーマネジメントシステム導入



CASBEE横浜2022年版v.1.1
クリオ横浜桜木町ミッドグレイス

バージョン CASBEE横浜2022年版v.1.1

スコアシート	実施設計段階		重点項目		建物全体・共用部分		住居・宿泊部分		全体
	配慮項目	<非住宅> <集合住宅>	評価点	重み係数	評価点	重み係数			
							評価点	重み係数	
Q 建築物の環境品質									
Q1 室内環境									
1 音環境									
1.1 騒音									
1.2 遮音									
1.3 吸音									
2 温熱環境									
2.1 室温制御									
2.2 湿度制御									
2.3 空調方式									
3 光・視環境									
3.1 屋光利用									
3.2 グレア対策									
3.3 照度									
3.4 照明制御									
4 空気質環境									
4.1 発生源対策									
4.2 換気									
4.3 運用管理									
Q2 サービス性能									
1 機能性									
1.1 機能性・使いやすさ									
1.2 心理性・快適性									
1.3 維持管理									
2 耐用性・信頼性									
2.1 耐震・免震									
2.2 部品・部材の耐用年数									
2.4 信頼性									
3 対応性・更新性									
3.1 空間のゆとり									
3.2 荷重のゆとり									
3.3 設備の更新性									



CASBEE横浜2022年版v.1.1
 クリア横浜校木造ミッドグレイス

バージョン CASBEE横浜2022年版v.1.1

スコアシート		実施設計段階		重点項目		建物全体・共用部分		住居・宿泊部分		全体
配慮項目		<非住宅>	<集合住宅>	評価点	重み係数	評価点	重み係数			
	6	バックアップスペースの確保		3.0	0.20	-	-			-
Q3 室外環境(敷地内)				-	0.30	-	-			1.1
1 生物環境の保全と創出		地域・まちづくり	⑧生物環境の保全と創出	1.0	0.30	-	-			1.0
2 まちなみ・景観への配慮		地域・まちづくり	⑨まちなみ・景観への配慮	1.0	0.40	-	-			1.0
3 地域性・アメニティへの配慮				1.5	0.30	-	-			1.5
3.1 地域性への配慮、快適性の向上		地域・まちづくり	⑩地域性への配慮	1.0	0.50	-	-			-
3.2 敷地内温熱環境の向上		快適・働きやすさ	⑭敷地内温熱環境の向上	2.0	0.50	-	-			-
LR 建築物の環境負荷低減性				-	-	-	-			3.0
LR1 エネルギー				-	0.40	-	-			3.3
1 建物外皮の熱負荷抑制		省エネルギー性能	①建物の熱負荷抑制	4.0	0.20	-	-			4.0
2 自然エネルギー利用		省エネルギー性能	②自然エネルギー利用	3.0	0.10	-	-			3.0
3 設備システムの高効率化		省エネルギー性能	③設備システムの高効率化	3.3	0.50	-	-			3.3
4 効率的運用				3.0	0.20	-	-			3.0
集合住宅以外の評価				3.0	0.05	-	-			-
4.1 モニタリング		省エネルギー性能	④効率的運用	3.0	0.50	-	-			-
4.2 運用管理体制		省エネルギー性能	④効率的運用	3.0	0.50	-	-			-
集合住宅の評価				3.0	0.95	-	-			-
4.1 モニタリング		省エネルギー性能	④効率的運用	3.0	0.50	-	-			-
4.2 運用管理体制		省エネルギー性能	④効率的運用	3.0	0.50	-	-			-
LR2 資源・マテリアル				-	0.30	-	-			2.8
1 水資源保護				3.0	0.20	-	-			3.0
1.1 節水				3.0	0.40	-	-			-
1.2 雨水利用・雑排水等の利用				3.0	0.60	-	-			-
1 雨水利用システム導入の有無				3.0	0.70	-	-			-
2 雑排水等利用システム導入の有無				3.0	0.30	-	-			-
2 非再生性資源の使用量削減				2.6	0.60	-	-			2.6
2.1 材料使用量の削減				2.0	0.11	-	-			-
2.2 既存建築躯体等の継続使用				3.0	0.22	-	-			-
2.3 躯体材料におけるリサイクル材の使用				3.0	0.22	-	-			-
2.4 躯体材料以外におけるリサイクル材の使用				1.0	0.22	-	-			-
2.5 持続可能な森林から産出された木材				-	-	-	-			-
2.6 部材の再利用可能性向上への取組み				4.0	0.22	-	-			-
3 汚染物質含有材料の使用回避				3.0	0.20	-	-			3.0
3.1 有害物質を含まない材料の使用				3.0	0.30	-	-			-
3.2 フロン・ハロンの回避				3.0	0.70	-	-			-
1 消火剤				-	-	-	-			-
2 発泡剤(断熱材等)				3.0	0.50	-	-			-
3 冷媒				3.0	0.50	-	-			-
LR3 敷地外環境				-	0.30	-	-			2.9
1 地球温暖化への配慮				3.6	0.33	-	-			3.6
2 地域環境への配慮				2.3	0.33	-	-			2.3
2.1 大気汚染防止				3.0	0.25	-	-			-
2.2 温熱環境悪化の改善				2.0	0.50	-	-			-
2.3 地域インフラへの負荷抑制				2.5	0.25	-	-			-
1 雨水排水負荷低減				3.0	0.25	-	-			-
2 汚水処理負荷抑制				3.0	0.25	-	-			-
3 交通負荷抑制				3.0	0.25	-	-			-
4 廃棄物処理負荷抑制				1.0	0.25	-	-			-
3 周辺環境への配慮				3.0	0.33	-	-			3.0
3.1 騒音・振動・悪臭の防止				3.0	0.40	-	-			-
1 騒音				3.0	1.00	-	-			-
2 振動				-	-	-	-			-
3 悪臭				-	-	-	-			-
3.2 風害、砂塵、日照障害の抑制				3.0	0.40	-	-			-
1 風害の抑制				3.0	0.70	-	-			-
2 砂塵の抑制				1.0	-	-	-			-
3 日照障害の抑制				3.0	0.30	-	-			-
3.3 光害の抑制				3.0	0.20	-	-			-
1 屋外照明及び屋内照明のうち外に漏れる光への対策				3.0	0.70	-	-			-
2 昼光の建物外壁による反射光(グレア)への対策				3.0	0.30	-	-			-

上記以外の重点項目									
<事務用途>				-	-	-	-		
知的生産性向上への取組		快適・働きやすさ	⑬知的生産性向上への取組	2.0	-	-	-		
<住宅用途>				-	-	-	-		
健康と安心				-	-	-	-		
1 化学汚染物質の対策		健康・安心	⑥健康対策	5.0	-	-	-		
2 適切な換気計画		健康・安心	⑥健康対策	3.0	-	-	-		
3 結露・カビ対策		健康・安心	⑥健康対策	3.0	-	-	-		
4 犯罪に備える(共用部の防犯対策)		健康・安心	⑦防犯対策	1.0	-	-	-		