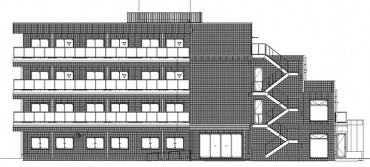




1-1 建物概要		1-2 外観	
建物名称	(仮称)磯子区丸山1丁目老人ホーム計画	階数	地上4F
建設地	横浜市磯子区丸山1丁目246-2、246-3	構造	S造
用途地域	準工業地域、準防火地域	平均居住人員	150 人
地域区分	6地域	年間使用時間	8,760 時間/年(想定値)
建物用途	病院	評価の段階	実施設計段階評価
竣工年	2023年10月 竣工	評価の実施日	2022年11月7日
敷地面積	1,013 m ²	作成者	大和ハウス工業(株)
建築面積	726 m ²	確認日	2022年11月7日
延床面積	2,264 m ²	確認者	大和ハウス工業(株)



2-1 建築物の環境効率(BEEランク&チャート)

BEE = 0.9

S: ★★★★★ A: ★★★★★ B+: ★★★★★ B: ★★★★★ C: ★

2-2 ライフサイクルCO₂(温暖化影響チャート)

標準計算

30%: ☆☆☆☆ 60%: ☆☆☆ 80%: ☆☆☆ 100%: ☆☆ 100%超: ☆

①参照値 100% (184 kg-CO₂/年・m²)

②建築物の取組み 82% (46 kg-CO₂/年・m²)

③上記+②以外の 82% (92 kg-CO₂/年・m²)

④上記+ 82% (138 kg-CO₂/年・m²)

このグラフは、LR3中の「地球温暖化への配慮」の内容を、一般的な建物(参照値)と比べたライフサイクルCO₂排出量の目安で示したものです。

2-3 大項目の評価(レーダーチャート)

Q1 室内環境: 3.0

Q2 サービス性能: 2.6

Q3 室外環境(敷地内): 2.1

LR1 エネルギー: 3.6

LR2 資源・マテリアル: 3.2

LR3 敷地外環境: 3.0

2-4 中項目の評価(バーチャート)

Q のスコア = 2.6

Q1 室内環境

Q1のスコア= 3.0

Q2 サービス性能

Q2のスコア= 2.6

Q3 室外環境(敷地内)

Q3のスコア= 2.1

LR のスコア = 3.3

LR1 エネルギー

LR1のスコア= 3.6

LR2 資源・マテリアル

LR2のスコア= 3.2

LR3 敷地外環境

LR3のスコア= 3.0

3 設計上の配慮事項		
総合 室内環境に配慮し、環境品質の向上に努めた。機能的な空間づくり、敷地内外環境、省エネルギーへの配慮に取り組んでおり、低炭素社会の実現に努めている。		その他
Q1 室内環境 共用部・住戸部共に高い昼光率を確保。	Q2 サービス性能 設備資材に長寿命材を採用し、耐用性を高めた。	Q3 室外環境(敷地内) 中高木・低木・地被植物等により敷地内緑化に努めている。
LR1 エネルギー 適切な断熱材を施し、熱負荷抑制に努めた。	LR2 資源・マテリアル 建物の節水性に配慮している。	LR3 敷地外環境 消費エネルギー量削減により運用時のLCCO ₂ 排出量低減に配慮している。

■CASBEE: Comprehensive Assessment System for Built Environment Efficiency (建築環境総合性能評価システム)
 ■Q: Quality (建築物の環境品質)、L: Load (建築物の環境負荷)、LR: Load Reduction (建築物の環境負荷低減性)、BEE: Built Environment Efficiency (建築物の環境効率)
 ■「ライフサイクルCO₂」とは、建築物の部材生産・建設から運用、改修、解体廃棄に至る一生の間の二酸化炭素排出量を、建築物の寿命年数で除した年間二酸化炭素排出量のこと
 ■評価対象のライフサイクルCO₂排出量は、Q2、LR1、LR2中の建築物の寿命、省エネルギー、省資源などの項目の評価結果から自動的に算出される
 ■LCCO₂の算定条件等については、「LCCO₂算定条件シート」を参照されたい

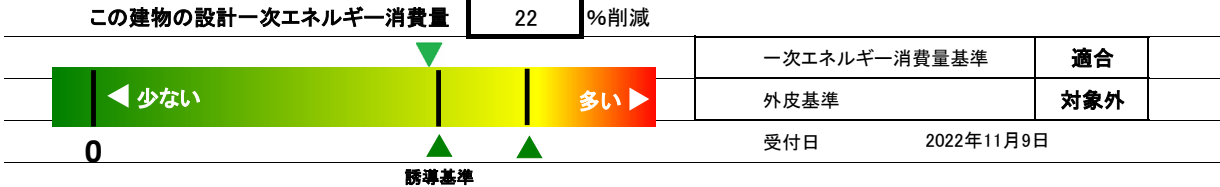


4 横浜市重点項目についての環境配慮概要 <非住宅>

各項目について配慮した内容を、該当する番号(①~)を示し記述してください。 建物名称 (仮称)磯子区丸山1丁目老人ホーム計画

建築物の省エネルギー性能 (E) Energy Saving 重点項目への取組(5点満点) 【省エネルギー性能】 **3**

■省エネルギー性能 (国土交通省告示に基づく表示)



■エネルギー対策 (①建物外皮の熱負荷抑制 ②自然エネルギー利用 ③設備システムの高効率化 ④効率的運用)

①BPIm=0.70

③BEIm=0.78

健康・快適な職住環境 (W) Smart Wellness Community 重点項目への取組(5点満点) 【快適・働きやすさ】 **2**

■室内環境対策 (⑨温熱環境対策 ⑩光環境 ⑪空気質環境)

⑪居室床面積の1/10以上の自然換気有効開口面積を確保

■機能性対策 (⑫機能性 ⑬知的生産性向上の取組)

■室外環境(敷地内)対策 (⑭敷地内温熱環境の向上)

防災への配慮 (R) Resilience 重点項目への取組(5点満点) 【防災】 **3**

■耐用性・信頼性 (⑮耐震・免震 ⑯部品・部材の耐用年数向上 ⑰信頼性)

⑰一般: 亜鉛鉄板、多湿系統: ガルバリウム鋼板

⑯主要な用途上位3種のうち2種以上にB以上使用、Eは不使用

地域・まちづくりへの貢献 (T) Township & Townscape 重点項目への取組(5点満点) 【地域・まちづくり】 **2**

■室外環境(敷地内)対策 (⑱生物環境 ⑲まちなみ・景観 ⑳地域性への配慮)

太陽光発電などの導入

環境配慮技術の導入

(太陽光・熱利用、エネルギーマネジメントシステム以外)

エネルギーマネジメントシステム導入



CASBEE横浜2022年版v.1.1
 (仮称)磯子区丸山1丁目老人ホーム計画

バージョン CASBEE横浜2022年版v.1.1

スコアシート	実施設計段階		重点項目		建物全体・共用部分		住居・宿泊部分		全体
	配慮項目	<非住宅> <集合住宅>	評価点	重み係数	評価点	重み係数			
							評価点	重み係数	
Q 建築物の環境品質									
Q1 室内環境									
1 音環境									
1.1 騒音									
1.2 遮音									
1.3 吸音									
2 温熱環境									
2.1 室温制御									
2.2 湿度制御									
2.3 空調方式									
3 光・視環境									
3.1 屋光利用									
3.2 グレア対策									
3.3 照度									
3.4 照明制御									
4 空気質環境									
4.1 発生源対策									
4.2 換気									
4.3 運用管理									
Q2 サービス性能									
1 機能性									
1.1 機能性・使いやすさ									
1.2 心理性・快適性									
1.3 維持管理									
2 耐用性・信頼性									
2.1 耐震・免震									
2.2 部品・部材の耐用年数									
2.4 信頼性									
3 対応性・更新性									
3.1 空間のゆとり									
3.2 荷重のゆとり									
3.3 設備の更新性									



CASBEE横浜2022年版v.1.1
 (仮称)磯子区丸山1丁目老人ホーム計画

バージョン CASBEE横浜2022年版v.1.1

スコアシート		実施設計段階		重点項目		建物全体・共用部分		住居・宿泊部分		全体
配慮項目		<非住宅>	<集合住宅>	評価点	重み係数	評価点	重み係数			
	6	バックアップスペースの確保		3.0	0.20	-	-			-
Q3 室外環境(敷地内)				-	0.30	-	-			2.1
1 生物環境の保全と創出		地域・まちづくり	⑧生物環境の保全と創出	2.0	0.30	-	-			2.0
2 まちなみ・景観への配慮		地域・まちづくり	⑨まちなみ・景観への配慮	2.0	0.40	-	-			2.0
3 地域性・アメニティへの配慮				2.5	0.30	-	-			2.5
3.1 地域性への配慮、快適性の向上		地域・まちづくり	⑩地域性への配慮	3.0	0.50	-	-			-
3.2 敷地内温熱環境の向上		快適・働きやすさ	⑪敷地内温熱環境の向上	2.0	0.50	-	-			-
LR 建築物の環境負荷低減性				-	-	-	-			3.3
LR1 エネルギー				-	0.40	-	-			3.6
1 建物外皮の熱負荷抑制		省エネルギー性能	①建物の熱負荷抑制	5.0	0.20	-	-			5.0
2 自然エネルギー利用		省エネルギー性能	②自然エネルギー利用	3.0	0.10	-	-			3.0
3 設備システムの高効率化		省エネルギー性能	③設備システムの高効率化	3.4	0.50	-	-			3.4
4 効率的運用				3.0	0.20	-	-			3.0
集合住宅以外の評価				3.0	1.00	-	-			-
4.1 モニタリング		省エネルギー性能	④効率的運用	3.0	0.50	-	-			-
4.2 運用管理体制		省エネルギー性能	④効率的運用	3.0	0.50	-	-			-
集合住宅の評価				-	-	-	-			-
4.1 モニタリング		省エネルギー性能	④効率的運用	3.0	-	-	-			-
4.2 運用管理体制		省エネルギー性能	④効率的運用	3.0	-	-	-			-
LR2 資源・マテリアル				-	0.30	-	-			3.2
1 水資源保護				3.4	0.20	-	-			3.4
1.1 節水				4.0	0.40	-	-			-
1.2 雨水利用・雑排水等の利用				3.0	0.60	-	-			-
1 雨水利用システム導入の有無				3.0	0.70	-	-			-
2 雑排水等利用システム導入の有無				3.0	0.30	-	-			-
2 非再生性資源の使用量削減				3.1	0.60	-	-			3.1
2.1 材料使用量の削減				3.0	0.10	-	-			-
2.2 既存建築躯体等の継続使用				3.0	0.20	-	-			-
2.3 躯体材料におけるリサイクル材の使用				3.0	0.20	-	-			-
2.4 躯体材料以外におけるリサイクル材の使用				3.0	0.20	-	-			-
2.5 持続可能な森林から産出された木材				2.0	0.10	-	-			-
2.6 部材の再利用可能性向上への取組み				4.0	0.20	-	-			-
3 汚染物質含有材料の使用回避				3.3	0.20	-	-			3.3
3.1 有害物質を含まない材料の使用				3.0	0.30	-	-			-
3.2 フロン・ハロンの回避				3.5	0.70	-	-			-
1 消火剤				-	-	-	-			-
2 発泡剤(断熱材等)				4.0	0.50	-	-			-
3 冷媒				3.0	0.50	-	-			-
LR3 敷地外環境				-	0.30	-	-			3.0
1 地球温暖化への配慮				3.7	0.33	-	-			3.7
2 地域環境への配慮				2.4	0.33	-	-			2.4
2.1 大気汚染防止				3.0	0.25	-	-			-
2.2 温熱環境悪化の改善				2.0	0.50	-	-			-
2.3 地域インフラへの負荷抑制				2.7	0.25	-	-			-
1 雨水排水負荷低減				3.0	0.25	-	-			-
2 汚水処理負荷抑制				3.0	0.25	-	-			-
3 交通負荷抑制				3.0	0.25	-	-			-
4 廃棄物処理負荷抑制				2.0	0.25	-	-			-
3 周辺環境への配慮				3.1	0.33	-	-			3.1
3.1 騒音・振動・悪臭の防止				3.0	0.40	-	-			-
1 騒音				3.0	1.00	-	-			-
2 振動				-	-	-	-			-
3 悪臭				-	-	-	-			-
3.2 風害、砂塵、日照障害の抑制				3.0	0.40	-	-			-
1 風害の抑制				3.0	0.70	-	-			-
2 砂塵の抑制				3.0	-	-	-			-
3 日照障害の抑制				3.0	0.30	-	-			-
3.3 光害の抑制				3.7	0.20	-	-			-
1 屋外照明及び屋内照明のうち外に漏れる光への対策				4.0	0.70	-	-			-
2 昼光の建物外壁による反射光(グレア)への対策				3.0	0.30	-	-			-

上記以外の重点項目									
<事務用途>				-	-	-	-		
知的生産性向上への取組		快適・働きやすさ	⑬知的生産性向上への取組	-	-	-	-		
<住宅用途>				-	-	-	-		
健康と安心				-	-	-	-		
1 化学汚染物質の対策		健康・安心	⑥健康対策	-	-	-	-		
2 適切な換気計画		健康・安心	⑥健康対策	-	-	-	-		
3 結露・カビ対策		健康・安心	⑥健康対策	-	-	-	-		
4 犯罪に備える(共用部の防犯対策)		健康・安心	⑦防犯対策	-	-	-	-		