

# 地球温暖化対策実施状況報告書

2019年 7月 30日

（報告先）  
横浜市長

住所 川崎市川崎区榎町1-2

氏名 日本郵便株式会社  
南関東支社長 清水 不二雄

（法人の場合は、名称及び代表者の氏名）

横浜市生活環境の保全等に関する条例（以下「条例」という。）第144条第2項の規定により、次のとおり報告します。

## 1 地球温暖化対策事業者等の概要

|                        |                                     |                                   |    |        |   |
|------------------------|-------------------------------------|-----------------------------------|----|--------|---|
| 事業者の氏名又は名称<br>（代表者の氏名） | 日本郵便株式会社 代表取締役社長 横山 邦男              |                                   |    |        |   |
| 事業者の主たる<br>事業所の所在地     | 東京都千代田区大手町二丁目3番1号                   |                                   |    |        |   |
| 主たる事業の業種               | 大分類                                 | Q 複合サービス事業                        |    |        |   |
|                        | 中分類                                 | 86 郵便局                            |    |        |   |
| 該当する<br>事業者の要件         | <input checked="" type="checkbox"/> | 条例施行規則（以下「規則」という。）第89条第1項第1号該当事業者 |    |        |   |
|                        | <input type="checkbox"/>            | 規則第89条第1項第2号該当事業者                 |    |        |   |
|                        | <input type="checkbox"/>            | 規則第89条第1項第3号該当事業者                 |    |        |   |
|                        | <input type="checkbox"/>            | 地球温暖化対策事業者以外の事業者（任意提出事業者）         |    |        |   |
|                        | 原油換算エネルギー使用量                        | 6,787                             | kl | 自動車の台数 | 台 |

## 2 計画期間及び実施年度

|      |      |     |      |    |      |      |    |
|------|------|-----|------|----|------|------|----|
| 計画期間 | 2016 | 年度～ | 2018 | 年度 | 実施年度 | 2018 | 年度 |
|------|------|-----|------|----|------|------|----|

## 3 温室効果ガスの排出の抑制等を図るための基本方針

基本方針及び事業者全体の計画に対する本計画の位置づけについては、弊社ホームページに公開している日本郵便株式会社環境基本宣言のとおり。

対象：郵便局に配備している空調機のうち、経年劣化機器を優先的に高効率空調機へ更改予定である。

[主要なエネルギー使用設備の更新等の検討]

設備更新の検討結果については次のとおり。

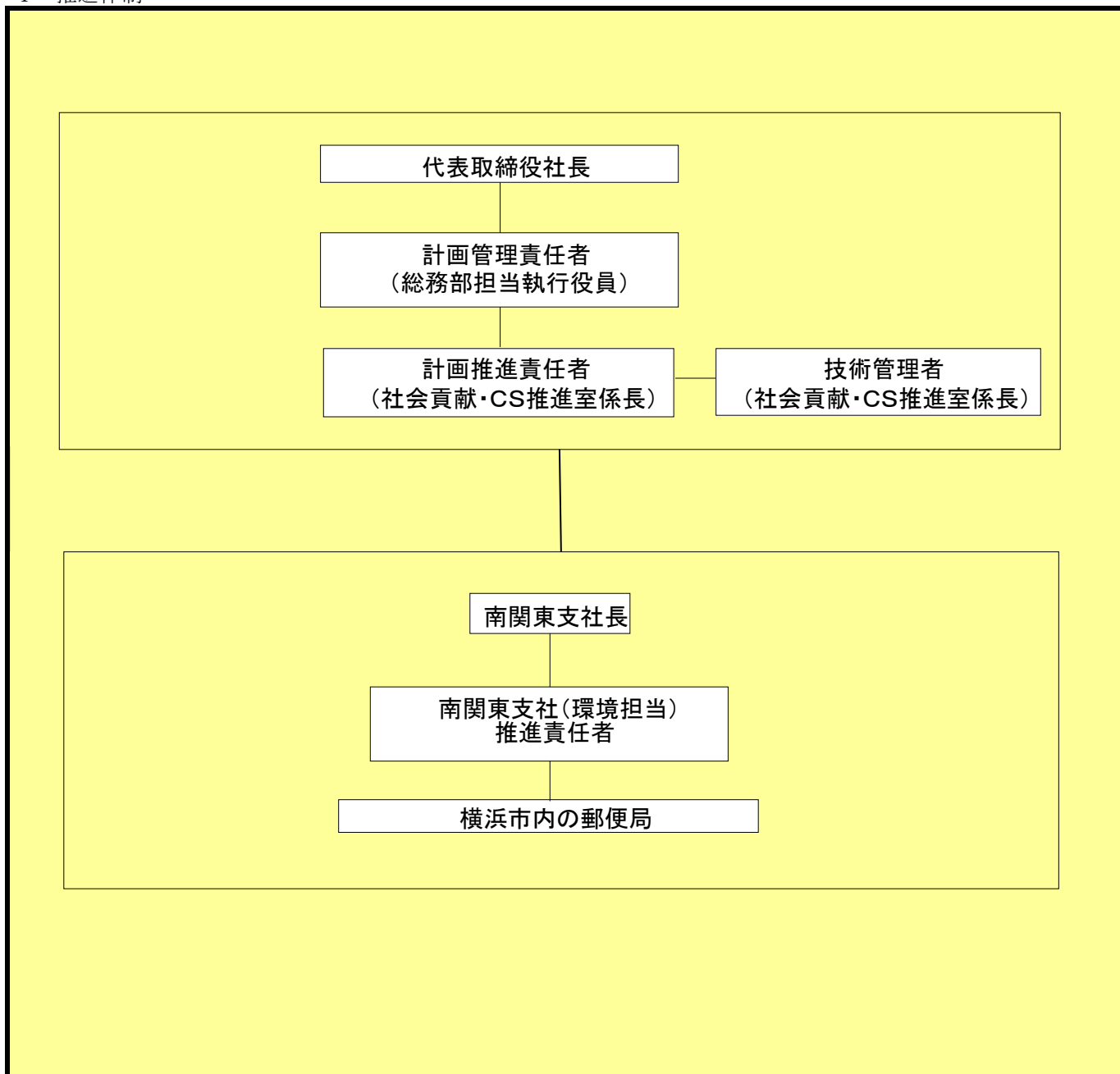
①更新の対象となる主要なエネルギー使用設備：空調機

②上記①の設備を選択した理由：省エネ期待効果が高いため

③設備更新スケジュール：平成28年度から平成30年度

対象機数：全国の郵便局に配備している空調機のうち、平成25、26年度はそれぞれ8,000台、32,000台を更改。平成27年度は8000台を更改。なお、平成28～30年度にかけては、毎年3,000台ずつを更改予定である。

4 推進体制



5 公表の方法等

|        |        |                       |
|--------|--------|-----------------------|
| ホームページ | アドレス   |                       |
| 窓口で閲覧  | 閲覧場所   | 南関東支社                 |
|        | 所在地    | 神奈川県川崎市川崎区榎町1-2       |
|        | 閲覧可能時間 | 9:00~17:45（土日、祝日を除く。） |
| 冊子     | 冊子名    |                       |
|        | 入手方法   |                       |
| その他    |        |                       |

細則第38号様式（第2条第49号）  
（総括票）

6の1 温室効果ガスの排出の抑制に係る目標等の状況（第1号及び第2号該当事業者）

|                   |   |        |                   |     |        |       |     |                     |  |
|-------------------|---|--------|-------------------|-----|--------|-------|-----|---------------------|--|
| 基準年度<br>(2015年度)  | 基準排出量   | 14,636 | t-CO <sub>2</sub> |     |        | 基準原単位 |     | t-CO <sub>2</sub> / |  |
|                   | 調整後   | 14,406 | t-CO <sub>2</sub> |     |        | 目標原単位 |     | t-CO <sub>2</sub> / |  |
| 目標年度<br>(2018年度)  | 目標排出量   | 14,196 | t-CO <sub>2</sub> | 削減率 | 3.0 %  |       | 削減率 | %                   |  |
| 排出の抑制に係る目標の設定の考え方 | 省エネ法で定める年平均1%の低減努力目標をもとに、3年間で3%の低減を目標とする。また、日本郵便㈱で定めている電力使用量前年度比1%削減目標に基づき、電力使用量についても3年間で基準年度比3%削減を目標とすることにより電気使用に伴い増加する温室効果ガスの排出量削減に努める。   |        |                   |     |        |       |     |                     |  |
| 事業者全体としての目標等      |   |        |                   |     |        |       |     |                     |  |
| 第一年度<br>(2016年度)  | 排出量   | 13,879 | t-CO <sub>2</sub> | 削減率 | 5.2 %  | 排出原単位 |     | t-CO <sub>2</sub> / |  |
|                   | 調整後   | 13,533 | t-CO <sub>2</sub> | 削減率 | 6.1 %  |       | 削減率 | %                   |  |
| 目標等の達成状況及び説明      | 平成28年度について、業務用車両から排出される温室効果ガス削減のため「エコ安全ドライブコンテスト」を実施し、環境に優しい車両走行を心掛けるよう社員周知・指導を行った。また各郵便局で節電に向けた取組を行い、温室効果ガスの削減につながった。  |        |                   |     |        |       |     |                     |  |
| 第二年度<br>(2017年度)  | 排出量   | 13,283 | t-CO <sub>2</sub> | 削減率 | 9.2 %  | 排出原単位 |     | t-CO <sub>2</sub> / |  |
|                   | 調整後   | 12,534 | t-CO <sub>2</sub> | 削減率 | 13.0 % |       | 削減率 | %                   |  |
| 目標等の達成状況及び説明      | 平成28年度に引き続き、業務用車両から排出される温室効果ガス削減のため「エコ安全ドライブコンテスト」を実施し、環境に優しい車両走行を心掛けるよう社員周知・指導を行った。また、クールビズや間引き照明等、各郵便局で節電に向けた取組を行い、温室効果ガスの削減につながった。   |        |                   |     |        |       |     |                     |  |
| 第三年度<br>(2018年度)  | 排出量   | 13,282 | t-CO <sub>2</sub> | 削減率 | 9.3 %  | 排出原単位 |     | t-CO <sub>2</sub> / |  |
|                   | 調整後   | 12,291 | t-CO <sub>2</sub> | 削減率 | 14.7 % |       | 削減率 | %                   |  |
| 目標等の達成状況及び説明      | 2017年度に引き続き、業務用車両から排出される温室効果ガス削減のため「エコ安全ドライブコンテスト」を実施し、環境に優しい車両走行を心掛けるよう社員周知・指導を行った。記録的な猛暑により、電力使用量は大きく削減できてはいないと思うが、クールビズの実施、不必要な箇所の照明の消灯、使用していない機器類の主電源オフなど、各郵便局で節電に向けた取組を行い、温室効果ガスの削減につながった。 |        |                   |     |        |       |     |                     |  |
| 計画期間全体の排出状況に関する説明 | 計画期間全体において、温室効果ガスの排出量を対基準年度9.3%削減できました。計画期間中には記録的な猛暑が続く年もありましたが、会社として取り組んでいるクールビズや「エコ安全ドライブコンテスト」が定着したことや、各郵便局での小まめな省エネの取組が排出量の削減に繋がったと考えます。また、経年劣化機器類を優先的に高効率空調機へ更改していることも要因の一つと考えます。          |        |                   |     |        |       |     |                     |  |

細則第38号様式（第2条第49号）  
（総括票）

6の2 温室効果ガスの排出の抑制に係る目標等の状況（第3号該当事業者）

| 基準年度<br>（年度）      | 基準排出量 |  | t-CO <sub>2</sub> |     |   | 基準原単位 |                     | t-CO <sub>2</sub> / |
|-------------------|-------|--|-------------------|-----|---|-------|---------------------|---------------------|
|                   | 調整後   |  | t-CO <sub>2</sub> |     |   |       | t-CO <sub>2</sub> / |                     |
| 目標年度<br>（年度）      | 目標排出量 |  | t-CO <sub>2</sub> | 削減率 | % | 目標原単位 | 削減率                 | %                   |
| 排出の抑制に係る目標の設定の考え方 |       |  |                   |     |   |       |                     |                     |
| 事業者全体としての目標等      |       |  |                   |     |   |       |                     |                     |
| 第一年度<br>（年度）      | 排出量   |  | t-CO <sub>2</sub> | 削減率 | % | 排出原単位 |                     | t-CO <sub>2</sub> / |
|                   | 調整後   |  | t-CO <sub>2</sub> | 削減率 | % |       | 削減率                 | %                   |
| 目標等の達成状況及び説明      |       |  |                   |     |   |       |                     |                     |
| 第二年度<br>（年度）      | 排出量   |  | t-CO <sub>2</sub> | 削減率 | % | 排出原単位 |                     | t-CO <sub>2</sub> / |
|                   | 調整後   |  | t-CO <sub>2</sub> | 削減率 | % |       | 削減率                 | %                   |
| 目標等の達成状況及び説明      |       |  |                   |     |   |       |                     |                     |
| 第三年度<br>（年度）      | 排出量   |  | t-CO <sub>2</sub> | 削減率 | % | 排出原単位 |                     | t-CO <sub>2</sub> / |
|                   | 調整後   |  | t-CO <sub>2</sub> | 削減率 | % |       | 削減率                 | %                   |
| 目標等の達成状況及び説明      |       |  |                   |     |   |       |                     |                     |
| 計画期間全体の排出状況に関する説明 |       |  |                   |     |   |       |                     |                     |

細則第38号様式（第2条第49号）  
（総括票）

7 事業所等における温室効果ガスの排出状況

| 事業所等の規模<br>(原油換算エネルギー使用量) | 基準年度          |                                | 第一年度          |                                | 第二年度          |                                | 第三年度          |                                |
|---------------------------|---------------|--------------------------------|---------------|--------------------------------|---------------|--------------------------------|---------------|--------------------------------|
|                           | 事業所等の<br>数(所) | 排出量の<br>合計(t-CO <sub>2</sub> ) | 事業所等の<br>数(所) | 排出量の<br>合計(t-CO <sub>2</sub> ) | 事業所等の<br>数(所) | 排出量の<br>合計(t-CO <sub>2</sub> ) | 事業所等の<br>数(所) | 排出量の<br>合計(t-CO <sub>2</sub> ) |
| 3,000k1以上                 | 0             | 0                              | 0             | 0                              | 0             | 0                              | 0             | 0                              |
| 1,500k1以上 3,000k1未満       | 0             | 0                              | 0             | 0                              | 0             | 0                              | 0             | 0                              |
| 500k1以上 1,500k1未満         | 2             | 3,174                          | 2             | 3,298                          | 2             | 3,336                          | 2             | 3,419                          |
| 500k1未満                   | 301           | 11,462                         | 302           | 10,581                         | 302           | 9,947                          | 302           | 9,863                          |
| 合計                        | 303           | 14,636                         | 304           | 13,879                         | 304           | 13,283                         | 304           | 13,282                         |

8 自動車における温室効果ガスの排出状況

| 自動車の区分                 | 基準年度  |                                | 第一年度  |                                | 第二年度  |                                | 第三年度  |                                |
|------------------------|-------|--------------------------------|-------|--------------------------------|-------|--------------------------------|-------|--------------------------------|
|                        | 台数(台) | 排出量の<br>合計(t-CO <sub>2</sub> ) | 台数(台) | 排出量の<br>合計(t-CO <sub>2</sub> ) | 台数(台) | 排出量の<br>合計(t-CO <sub>2</sub> ) | 台数(台) | 排出量の<br>合計(t-CO <sub>2</sub> ) |
| 普通貨物自動車                |       |                                |       |                                |       |                                |       |                                |
| 小型貨物自動車                |       |                                |       |                                |       |                                |       |                                |
| 大型バス                   |       |                                |       |                                |       |                                |       |                                |
| マイクロバス                 |       |                                |       |                                |       |                                |       |                                |
| 乗用自動車                  |       |                                |       |                                |       |                                |       |                                |
| 合計                     |       |                                |       |                                |       |                                |       |                                |
| 低公害かつ低燃費な車の<br>導入割合(%) |       | %                              |       | %                              |       | %                              |       | %                              |

細則第38号様式（第2条第49号）  
（総括票）

9の1 重点対策の実施状況（第1号及び第2号該当事業者）

| 重点対策          | 実施状況の判断を行う単位 | 基準年度                  | 第一年度       |                |                    |                    |            | 第二年度   |                                      |                |                    |                    | 第三年度       |  |      |                  |                    |                    |            |   |
|---------------|--------------|-----------------------|------------|----------------|--------------------|--------------------|------------|--------|--------------------------------------|----------------|--------------------|--------------------|------------|--|------|------------------|--------------------|--------------------|------------|---|
|               |              |                       | 対策状況       | 実施済事業所数/対象事業所数 | 設備の種類、実施済設備数/対象設備数 | 完了予定年度(実施中、未実施の場合) | 未実施・非該当の理由 | 実施状況   | 対策状況                                 | 実施済事業所数/対象事業所数 | 設備の種類、実施済設備数/対象設備数 | 完了予定年度(実施中、未実施の場合) | 未実施・非該当の理由 | 実施状況                                   | 対策状況 | 実施済事業所数/対象事業所数   | 設備の種類、実施済設備数/対象設備数 | 完了予定年度(実施中、未実施の場合) | 未実施・非該当の理由 | 実施状況                                      |
| 第1号及び第2号該当事業者 | 1            | 推進体制の整備               | 事業者全体(市内分) | 実施済            | 実施済                | 304/304            | —          | 年度     |                                      | 実施済            | 304/304            | —                  | 年度         |  | 実施済  | 304/304          | —                  | 年度                 |            |   |
|               | 2            | 主要なエネルギー使用設備の更新等の検討   | 事業者全体(市内分) | 実施中            | 実施済                | 17/17              | —          | 年度     | 平成28年～30年度にかけて空調機更新予定だが、時期及び数については未定 | 実施済            | 17/17              | —                  | 年度         |  | 実施済  | 17/17            | —                  | 年度                 |            |   |
|               | 3            | 機器管理台帳の整備             | 事業者全体(市内分) | 実施中            | 実施中                | 0/17               | —          | 2018年度 |                                      | 実施中            | 0/17               | —                  | 2018年度     | 機器管理台帳の整備について実施予定                      | 実施中  | 0/17             | —                  | 2019年度             |            | 対象機器が配備されている郵便局を改めて確認する予定                 |
|               | 4            | 照明設備の運用管理             | 事業者全体(市内分) | 実施中            | 実施中                | 0/304              | —          | 2018年度 |                                      | 実施中            | 0/303              | —                  | 2018年度     | 照明設備の管理標準の整備について実施予定                   | 実施中  | 0/303            | —                  | 2019年度             |            | 2019年度の重点取組みとして、照明設備の運用管理について周知予定         |
|               | 5            | エネルギー使用量の把握           | 個別票対象事業所   | 実施中            | 実施中                | 0/2                | —          | 2018年度 |                                      | 実施中            | 0/2                | —                  | 2018年度     | エネルギー種類別及び設備別の使用フロー作成について実施予定          | 実施中  | 0/2              | —                  | 2019年度             |            | 対象局についてエネルギーの生産工程を把握できるか確認予定              |
|               | 6            | 各種図面の整備               | 個別票対象事業所   | 非該当            | 非該当                | /                  | —          | 年度     | 当該設備なし                               | 非該当            | /                  | —                  | 年度         | 当該設備なし                                 | 非該当  | /                | —                  | 年度                 | 当該設備なし     |   |
|               | 7            | 外気導入量の適正管理            | 個別票対象事業所   | 実施中            | 実施中                | 0/2                | —          | 2018年度 |                                      | 実施中            | 0/2                | —                  | 2018年度     | 空気環境測定実施にむけて検討予定                       | 実施済  | 2/2              | —                  | 年度                 |            | 労働安全衛生の観点から作業環境測定を実施。                     |
|               | 8            | フィルター等の清掃             | 個別票対象事業所   | 実施中            | 実施中                | 0/2                | —          | 2018年度 |                                      | 実施中            | 0/2                | —                  | 2018年度     | 弊社の環境マニュアルに基づき月1回の清掃を行う。               | 実施済  | 2/2              | —                  | 年度                 |            | フィルター掃除が可能なエアコンは、月1回フィルターを清掃。             |
|               | 9            | ポンプ、ファン及びブロワーの適正な流量管理 | 個別票対象事業所   | 実施中            | 実施中                | 0/2                | —          | 2018年度 |                                      | 実施中            | 0/2                | —                  | 2018年度     | 熱搬送系統の整備及び冷温水の流量管理について実施予定             | 実施中  | 0/2              | —                  | 2019年度             |            | 対象局に配備されている設備について流量制御方式を改めて確認予定           |
|               | 10           | 変圧器の需要率管理、効率管理        | 個別票対象事業所   | 実施中            | 実施中                | 0/2                | —          | 2018年度 |                                      | 実施中            | 0/2                | —                  | 2018年度     | 単線結線等の整備について実施予定                       | 実施中  | 0/2              | —                  | 2019年度             |            | 対象局において変圧器等の使用状況を確認予定                     |
|               | 11           | 室内温度の適正管理             | 事業所        | 実施中            | 実施中                | 0/304              | —          | 2018年度 |                                      | 実施中            | 0/304              | —                  | 2018年度     | 空調系統図及び空調制御図の整備について実施予定                | 実施済  | 303/303          | —                  | 年度                 |            | 冷房は28℃、暖房は18℃の室温設定を推奨し、事務室内の温度計等により室温を管理。 |
|               | 12           | 地下駐車場の換気管理            | 事業所        | 実施中            | 実施中                | 0/17               | —          | 2018年度 |                                      | 実施中            | 0/17               | —                  | 2018年度     | 換気設備のスケジュール運転の整備について実施予定               | 実施中  | 0/17             | —                  | 2019年度             |            | 換気設備のスケジュール運転について検討する                     |
|               | 13           | 照明設備の高効率化             | 事業所        | 実施中            | 実施中                | 0/304              | —          | 2018年度 |                                      | 実施中            | 0/304              | —                  | 2018年度     | 平成28年～30年度にかけて照明設備を更新予定だが、時期及び数については未定 | 実施中  | 0/304            | —                  | 2021年度             |            | 引き続き照明設備を更改に合わせLED化を進める予定だが、時期及び数については未定  |
|               | 14           | 事務所機器の待機電力管理          | 事業所        | 実施中            | 実施中                | 0/304              | —          | 2018年度 |                                      | 実施中            | 0/304              | —                  | 2018年度     | 運用ルールの整備について検討予定                       | 実施中  | 0/304            | —                  | 2019年度             |            | 2019年度の重点取組みとして、照明設備の運用管理について周知予定         |
|               | 15           | 機器性能管理                | 設備         | 実施中            | 実施中                | (設備の種類) 冷凍機 0/12   | —          | 2018年度 |                                      | 実施中            | (設備の種類) 冷凍機 0/12   | —                  | 2018年度     | 冷凍機のCOP及びボイラー効率等の提示について実施予定            | 実施中  | (設備の種類) 冷凍機 0/12 | —                  | 2019年度             |            | 冷凍機のCOP及びボイラー効率等の提示について確認する               |
|               | 16           | 冷凍機の冷水出口温度管理          | 設備         | 実施中            | 実施中                | (設備の種類) 冷凍機 0/12   | —          | 2018年度 |                                      | 実施中            | (設備の種類) 冷凍機 0/12   | —                  | 2018年度     | 冷水出口温度の定期的な点検及び調整記録をつけることを検討予定。        | 実施中  | (設備の種類) 冷凍機 0/12 | —                  | 2021年度             |            | 冷水出口温度の定期的な点検及び調整記録をつけることを検討予定。           |
|               | 17           | 燃焼設備の空気比管理            | 設備         | 非該当            | 非該当                | (設備の種類) /          | —          | 年度     | 当該設備なし                               | 非該当            | /                  | —                  | 年度         | 当該設備なし                                 | 非該当  | /                | —                  | 年度                 | 当該設備なし     |   |
|               | 18           | 排出ガス温度の管理             | 設備         | 非該当            | 非該当                | (設備の種類) /          | —          | 年度     | 当該設備なし                               | 非該当            | /                  | —                  | 年度         | 当該設備なし                                 | 非該当  | /                | —                  | 年度                 | 当該設備なし     |   |
|               | 19           | 蒸気配管のバルブ等の保温          | 設備         | 非該当            | 非該当                | (設備の種類) /          | —          | 年度     | 当該設備なし                               | 非該当            | /                  | —                  | 年度         | 当該設備なし                                 | 非該当  | /                | —                  | 年度                 | 当該設備なし     |   |
|               | 20           | 工業炉表面の断熱強化            | 設備         | 非該当            | 非該当                | (設備の種類) /          | —          | 年度     | 当該設備なし                               | 非該当            | /                  | —                  | 年度         | 当該設備なし                                 | 非該当  | /                | —                  | 年度                 | 当該設備なし     |   |
|               | 21           | コンプレッサの吐出圧の適正化        | 設備         | 非該当            | 非該当                | (設備の種類) /          | —          | 年度     | 当該設備なし                               | 非該当            | /                  | —                  | 年度         | 当該設備なし                                 | 非該当  | /                | —                  | 年度                 | 当該設備なし     |   |
|               | 22           | コンプレッサの吸気管理           | 設備         | 非該当            | 非該当                | (設備の種類) /          | —          | 年度     | 当該設備なし                               | 非該当            | /                  | —                  | 年度         | 当該設備なし                                 | 非該当  | /                | —                  | 年度                 | 当該設備なし     |   |

9の2 重点対策の実施状況（第3号該当事業者）

| 重点対策     | 実施状況の判断を行う単位 | 基準年度                | 第一年度       |                |                |                    |            | 第二年度 |      |                |                |                    | 第三年度       |      |      |                |                |                    |            |      |
|----------|--------------|---------------------|------------|----------------|----------------|--------------------|------------|------|------|----------------|----------------|--------------------|------------|------|------|----------------|----------------|--------------------|------------|------|
|          |              |                     | 対策状況       | 実施済事業所数/対象事業所数 | 実施済車両台数/対象車両台数 | 完了予定年度(実施中、未実施の場合) | 未実施・非該当の理由 | 実施状況 | 対策状況 | 実施済事業所数/対象事業所数 | 実施済車両台数/対象車両台数 | 完了予定年度(実施中、未実施の場合) | 未実施・非該当の理由 | 実施状況 | 対策状況 | 実施済事業所数/対象事業所数 | 実施済車両台数/対象車両台数 | 完了予定年度(実施中、未実施の場合) | 未実施・非該当の理由 | 実施状況 |
| 第3号該当事業者 | 23           | 推進体制の整備             | 事業者全体(市内分) | /              | —              | 年度                 |            | /    | —    | 年度             |                | /                  | —          | 年度   |      | /              | —              | 年度                 |            |      |
|          | 24           | 自動車の適正な使用管理         | 事業者全体(市内分) | —              | /              | 年度                 |            | —    | /    | 年度             |                | —                  | /          | 年度   |      | —              | /              | 年度                 |            |      |
|          | 25           | エネルギー使用量等に関するデータの管理 | 事業者全体(市内分) | —              | /              | 年度                 |            | —    | /    | 年度             |                | —                  | /          | 年度   |      | —              | /              | 年度                 |            |      |
|          | 26           | エコドライブ推進体制の整備       | 事業者全体(市内分) | /              | —              | 年度                 |            | /    | —    | 年度             |                | /                  | —          | 年度   |      | /              | —              | 年度                 |            |      |
|          | 27           | 自動車の適正な維持管理         | 事業者全体(市内分) | /              | —              | 年度                 |            | /    | —    | 年度             |                | /                  | —          | 年度   |      | /              | —              | 年度                 |            |      |

10 目標対策及び事業者の発意による対策の実施状況

- (注意事項) ・対策の効果が重複して計上されない様にご注意ください。  
 ・燃料・熱・電気等の使用量は、一年間での値に換算して記入してください。  
 ・記載欄が不足する場合は、横浜市へご連絡ください。

|    |        | 削減量合計<br>事業者総排出量 |                     |               |    | 事業者総排出量<br>(t-CO2) |                   | CO2排出量合計①<br>(t-CO2) |    |     |                   | CO2排出量合計②<br>(t-CO2) |      | 削減量合計<br>(t-CO2) |    |
|----|--------|------------------|---------------------|---------------|----|--------------------|-------------------|----------------------|----|-----|-------------------|----------------------|------|------------------|----|
|    |        | %                |                     |               |    |                    |                   |                      |    |     |                   |                      |      |                  |    |
| 連番 | 具体的な対策 | 事業所名             | 対策の<br>実施年度<br>(西暦) | 実施前           |    |                    |                   | 実施後                  |    |     |                   | 削減量<br>□(t-CO2)      | 投資金額 |                  |    |
|    |        |                  |                     | 実施前の運用状況/設備状況 |    |                    | CO2排出量<br>(t-CO2) | 実施後の運用状況/設備状況        |    |     | CO2排出量<br>(t-CO2) |                      |      |                  |    |
|    |        |                  |                     | 燃料・熱・電気等の使用量  |    |                    |                   | 燃料・熱・電気等の使用量         |    |     |                   |                      |      |                  |    |
|    |        |                  | 種別                  | 使用量           | 単位 |                    |                   |                      | 種別 | 使用量 | 単位                |                      |      |                  |    |
|    |        |                  |                     |               |    |                    |                   |                      |    |     |                   |                      |      |                  | 千円 |
|    |        |                  |                     |               |    |                    |                   |                      |    |     |                   |                      |      |                  | 千円 |
|    |        |                  |                     |               |    |                    |                   |                      |    |     |                   |                      |      |                  | 千円 |
|    |        |                  |                     |               |    |                    |                   |                      |    |     |                   |                      |      |                  | 千円 |
|    |        |                  |                     |               |    |                    |                   |                      |    |     |                   |                      |      |                  | 千円 |

細則第38号様式（第2条第49号）  
（総括票）

11 再生可能エネルギー利用設備等の導入状況

| 番号 | 設備機器の種類 | 導入年度 | 性能等 | 備考 |
|----|---------|------|-----|----|
| 1  |         | 年度   |     |    |
| 2  |         | 年度   |     |    |
| 3  |         | 年度   |     |    |
| 4  |         | 年度   |     |    |
| 5  |         | 年度   |     |    |

12 クレジット等に関する取組状況

| 番号 | 種類    | 年度     | オフセット対象範囲 | 特定温室効果ガス換算量 | 備考               |
|----|-------|--------|-----------|-------------|------------------|
| 1  | 電気の使用 | 2018年度 | 横浜市内事業所   | 991         | 東京電力エナジーパートナー(株) |
| 2  |       | 年度     |           |             |                  |
| 3  |       | 年度     |           |             |                  |
| 4  |       | 年度     |           |             |                  |
| 5  |       | 年度     |           |             |                  |

13 その他の地球温暖化を防止する対策の実施状況

|              |  |
|--------------|--|
| 基準年度までの対策    | 弊社の「環境マニュアル」に基づき、環境への負荷削減の取組を実施している。<br>電力使用量の削減、コピー用紙使用量の削減、廃棄物の削減及び分別の徹底、エコ安全ドライブの推進 等   |
| 計画期間内に実施する対策 | 省エネ法で定める年平均1%の低減努力目標をもとに、3年間で3%の低減を目標とする。<br>また、日本郵便(株)で定めている電力使用量前年度比1%削減目標に基づき、電力使用量についても3年間で基準年度比3%削減を目標とすることにより電気使用に伴い増加する温室効果ガスの排出量削減に努める。      |
| 第一年度実績       | 弊社の「環境マニュアル」に基づき、環境への負荷削減の取組を実施している。<br>電力使用量の削減、コピー用紙使用量の削減、廃棄物の削減及び分別の徹底、エコ安全ドライブの推進 等   |
| 第二年度実績       | 弊社の「環境マニュアル」に基づき、環境への負荷削減の取組を実施している。<br>電力使用量の削減、コピー用紙使用量の削減、廃棄物の削減及び分別の徹底、エコ安全ドライブの推進、事務用品やコピー用紙を購入する際は「エコマーク」等があるものを購入するなどのグリーン購入の促進 等             |
| 第三年度実績       | 弊社の「環境マニュアル」に基づき、環境への負荷削減の取組を実施している。<br>使用しない事務機器の主電源オフや省エネモードの使用、コピー用紙使用量の削減、廃棄物の削減及び分別の徹底、事務所内の移動についてはエレベーターではなく階段を使用する、フィルター清掃が可能なエアコンの月1回以上の清掃 等 |

14 実施状況等に対する自己評価

弊社では環境取組に対する社員の意識を向上させるため、郵便局の環境保全を目的とした取組の更なる推進及び好取組の横展開を図る「日本郵便環境大賞」等の施策を実施しています。  
2018年度もクールビズ(夏期軽装)を実施し、軽装及び室温の目安を28℃にすることで空調稼働によるエネルギー消費の低減を図りました。また、経年劣化機器類を優先的に高効率空調機へ更改する、蛍光灯を更改の時期に合わせLEDにする等、ハード面の対応も引き続き進めていきます。