

地球温暖化対策実施状況報告書

2019年 7月 29日

（報告先）
横浜市長

住所 東京都港区芝浦1丁目2番1号
シーバンスN館
氏名 富士通エフ・アイ・ピー株式会社
代表取締役社長 島津 めぐみ

（法人の場合は、名称及び代表者の氏名）

横浜市生活環境の保全等に関する条例（以下「条例」という。）第144条第2項の規定により、次のとおり報告します。

1 地球温暖化対策事業者等の概要

| | | | | | |
|------------------------|-------------------------------------|-----------------------------------|----|--------|---|
| 事業者の氏名又は名称 （代表者の氏名） | 富士通エフ・アイ・ピー株式会社 代表取締役社長 島津 めぐみ | | | | |
| 事業者の主たる 事業所の所在地 | 東京都港区芝浦1丁目2番1号 シーバンスN館 | | | | |
| 主たる事業の業種 | 大分類 | G 情報通信業 | | | |
| | 中分類 | 39 情報サービス業 | | | |
| 該当する 事業者の要件 | <input checked="" type="checkbox"/> | 条例施行規則（以下「規則」という。）第89条第1項第1号該当事業者 | | | |
| | <input type="checkbox"/> | 規則第89条第1項第2号該当事業者 | | | |
| | <input type="checkbox"/> | 規則第89条第1項第3号該当事業者 | | | |
| | <input type="checkbox"/> | 地球温暖化対策事業者以外の事業者（任意提出事業者） | | | |
| | 原油換算エネルギー使用量 | 7,917 | kl | 自動車の台数 | 台 |

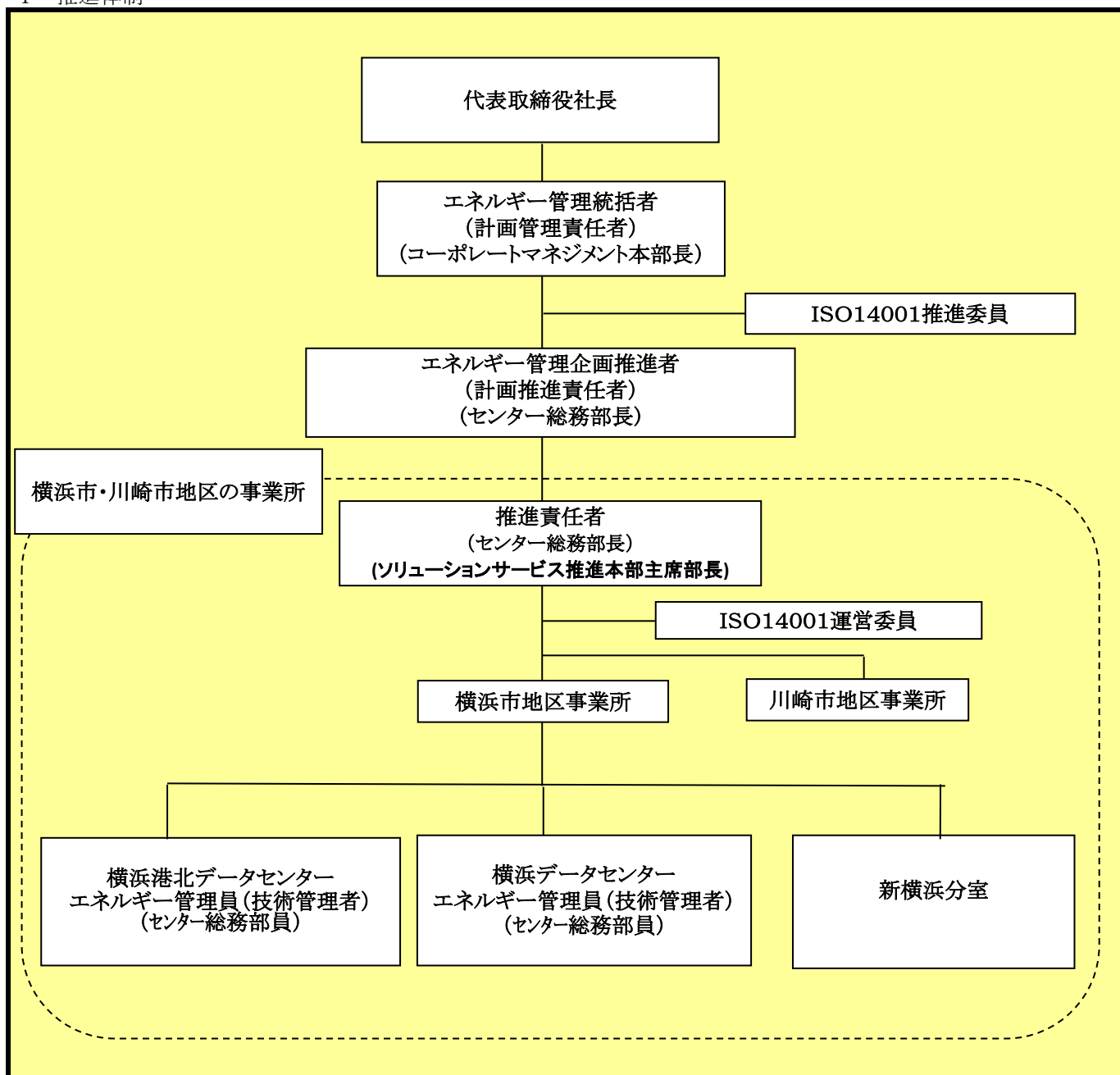
2 計画期間及び実施年度

| | | | | | | | |
|------|------|-----|------|----|------|------|----|
| 計画期間 | 2016 | 年度～ | 2018 | 年度 | 実施年度 | 2018 | 年度 |
|------|------|-----|------|----|------|------|----|

3 温室効果ガスの排出の抑制等を図るための基本方針

| |
|--|
| <p><当社行動指針></p> <ol style="list-style-type: none">データセンター機能をベースにICTを活用した、環境改善に貢献できる製品・サービスを提供します。環境と経済の両立に貢献するビジネスを積極的に推進します。事業活動から生じる環境負荷削減に向けて、省エネルギー・省資源活動や廃棄物の適切な管理・リサイクルの取り組みを推進します。社員一人ひとりは、それぞれの業務や市民としての立場で、環境社会貢献活動や生物多様性保全活動などを通じて地球環境保全に貢献し、さらに広く社会へ普及啓発を図ります。組織として適用可能な環境に関わる法規、規制、その他の合意事項を遵守します。主要エネルギー使用設備の更新の検討 ファシリティ（電源、空調、照明）について、新センターは省エネタイプを採用。既設センターはリプレース時に省エネタイプに更新する。IT機器についてもできる限り省エネ機器を採用する。 <p>[主要なエネルギー使用設備の更新等の検討]</p> <p>①更新の対象となる主要なエネルギー使用設備：電源・空調・照明等 ②上記①の設備を選択した理由：電気エネルギーの消費大 ③設備更新スケジュール 平成22年度に導入したUPS4台（IT用500KVA×3台、空調用500KVA×1台）は平成37年度更新を予定。 更新にあわせより高効率な機器選定、適切な容量選定を行う。 それ以降に導入したUPSについても、導入から15年をめどに順次更新予定。 次の更新までは部品交換等により、高効率を維持させる。</p> |
|--|

4 推進体制



5 公表の方法等

| | | |
|--------|--------|------------------------------|
| ホームページ | アドレス | |
| 窓口で閲覧 | 閲覧場所 | 富士通エフ・アイ・ピー株式会社 シーバンスN館 3階受付 |
| | 所在地 | 東京都港区芝浦1丁目2番1号 シーバンスN館 |
| | 閲覧可能時間 | 平日 9時～17時迄 |
| 冊子 | 冊子名 | |
| | 入手方法 | |
| その他 | | |

細則第38号様式（第2条第49号）
（総括票）

6の1 温室効果ガスの排出の抑制に係る目標等の状況（第1号及び第2号該当事業者）

| | | | | | | | | |
|-------------------|--|--------|-------------------|-----|--------|-------|-------|--------------------------------------|
| 基準年度 (2015年度) | 基準排出量 | 21,795 | t-CO ₂ | | | 基準原単位 | 1.45 | t-CO ₂ /t-CO ₂ |
| | 調整後 | 21,411 | t-CO ₂ | | | 目標原単位 | 1.38 | t-CO ₂ /t-CO ₂ |
| 目標年度 (2018年度) | 目標排出量 | 18,263 | t-CO ₂ | 削減率 | 16.2 % | 削減率 | 4.6 % | |
| 排出の抑制に係る目標の設定の考え方 | <p>横浜市に設置している当社事業所は自社データセンター内に顧客のIT機器を収容するITアウトソーシング業務を主に行っている。2015年度のエネルギー排出量の内訳はIT機器が63.1%、マシン室空調が33.0%で全体の96.1%を占め、他に照明や事務所が3.9%である。エネルギー排出量の抑制には、IT機器とマシン室空調の省エネ化を推進し、エネルギー効率化による原単位の削減を行う。原単位はPUE（データセンターのエネルギー利用率を示す指標）を採用し、基準年度のPUEから1%/年以上削減を目標とする。</p> <p>CO2削減目標は、原単位であるPUE(*)を1%/年以上削減とする。</p> <p>(*) PUE算出方法: 横浜市内の当社全事業所のエネルギー使用量合計 ÷ 横浜市内の当社データセンターのIT機器エネルギー使用量合計</p> <p>なお、2015年10月1日付けで横浜港北データセンターはデータセンター部分を富士通エフ・アイ・ピーから富士通に資産移管し、事務所部分は引き続き富士通エフ・アイ・ピーの管理となった。よって、基準年度の原単位は、資産移管されたデータセンター部分を含めずに算出している。</p> | | | | | | | |
| 事業者全体としての目標等 | その他ガスの排出なし。 | | | | | | | |
| 第一年度 (2016年度) | 排出量 | 14,427 | t-CO ₂ | 削減率 | 33.8 % | 排出原単位 | 1.41 | t-CO ₂ /t-CO ₂ |
| | 調整後 | 14,027 | t-CO ₂ | 削減率 | 34.5 % | | 削減率 | 2.8 % |
| 目標等の達成状況及び説明 | <ul style="list-style-type: none"> ・目標と実績：原単位（PUE）を1%/年以上に対して、実績は2.8%/年削減し目標達成。 ・原単位改善施策 横浜データセンターは高効率電気設備、省エネ機器（高効率水冷チラー、空調機、フリークーリング、UPS）を導入。また、IT機器設置が増加したことでPUEが改善した（基準年度比約2.8%削減）。 | | | | | | | |
| 第二年度 (2017年度) | 排出量 | 15,128 | t-CO ₂ | 削減率 | 30.6 % | 排出原単位 | 1.40 | t-CO ₂ /t-CO ₂ |
| | 調整後 | 14,207 | t-CO ₂ | 削減率 | 33.6 % | | 削減率 | 3.4 % |
| 目標等の達成状況及び説明 | <ul style="list-style-type: none"> ・目標と実績：原単位（PUE）を1%/年以上に対して、実績は3.4%/年削減し目標達成。 ・原単位改善施策 横浜データセンターは高効率電気設備、省エネ機器（高効率水冷チラー、空調機、フリークーリング、UPS）を導入。また、IT機器設置が増加したことでPUEが改善した（基準年度比約3.4%削減）。 | | | | | | | |
| 第三年度 (2018年度) | 排出量 | 16,129 | t-CO ₂ | 削減率 | 26.0 % | 排出原単位 | 1.39 | t-CO ₂ /t-CO ₂ |
| | 調整後 | 14,770 | t-CO ₂ | 削減率 | 31.0 % | | 削減率 | 4.1 % |
| 目標等の達成状況及び説明 | <ul style="list-style-type: none"> ・目標と実績：原単位（PUE）を1%/年以上に対して、実績は4.1%/年削減し目標達成。 ・原単位改善施策 横浜データセンターは高効率電気設備、省エネ機器（高効率水冷チラー、空調機、フリークーリング、UPS）を導入。また、既存のIT機器についても更新時に省エネ機器を採用したことでPUEが改善した（基準年度比約4.1%削減）。 | | | | | | | |
| 計画期間全体の排出状況に関する説明 | <p>原単位（PUE）を毎年1%/年以上削減することは出来たものの、計画書作成時の目標原単位までの削減率は達成出来なかった。</p> <p>[理由] 当社横浜市事業所全体のCO₂排出量の96%を占める横浜データセンターの原単位を改善することが出来なかったため。</p> <p>横浜データセンターは2010年竣工のA棟と2015年竣工のB棟からなるが、A棟の省エネ施策によるエネルギー削減効果は2016年度で設計値に達しており今後の改善は難しく、またB棟はIT導入が始まったばかりで全体のエネルギー使用に対して削減効果が少なかったため、原単位改善ができなかった。</p> <p>今後はB棟において引き続き省エネ設備導入や既設設備の効率化を図り、原単位の改善を継続していく。</p> | | | | | | | |

細則第38号様式（第2条第49号）
（総括票）

6の2 温室効果ガスの排出の抑制に係る目標等の状況（第3号該当事業者）

| 基準年度 (年度) | 基準排出量 | | t-CO ₂ | | | 基準原単位 | | t-CO ₂ / |
|-------------------|-------|--|-------------------|-----|---|-------|-----|---------------------|
| | 調整後 | | t-CO ₂ | | | 目標原単位 | | t-CO ₂ / |
| 目標年度 (年度) | 目標排出量 | | t-CO ₂ | 削減率 | % | 目標原単位 | 削減率 | % |
| 排出の抑制に係る目標の設定の考え方 | | | | | | | | |
| 事業者全体としての目標等 | | | | | | | | |
| 第一年度 (年度) | 排出量 | | t-CO ₂ | 削減率 | % | 排出原単位 | | t-CO ₂ / |
| | 調整後 | | t-CO ₂ | 削減率 | % | | 削減率 | % |
| 目標等の達成状況及び説明 | | | | | | | | |
| 第二年度 (年度) | 排出量 | | t-CO ₂ | 削減率 | % | 排出原単位 | | t-CO ₂ / |
| | 調整後 | | t-CO ₂ | 削減率 | % | | 削減率 | % |
| 目標等の達成状況及び説明 | | | | | | | | |
| 第三年度 (年度) | 排出量 | | t-CO ₂ | 削減率 | % | 排出原単位 | | t-CO ₂ / |
| | 調整後 | | t-CO ₂ | 削減率 | % | | 削減率 | % |
| 目標等の達成状況及び説明 | | | | | | | | |
| 計画期間全体の排出状況に関する説明 | | | | | | | | |

細則第38号様式（第2条第49号）
（総括票）

7 事業所等における温室効果ガスの排出状況

| 事業所等の規模 (原油換算エネルギー使用量) | 基準年度 | | 第一年度 | | 第二年度 | | 第三年度 | |
|---------------------------|----------------|---------------------------------|----------------|---------------------------------|----------------|---------------------------------|----------------|---------------------------------|
| | 事業所等の 数 (所) | 排出量の 合計 (t-CO ₂) | 事業所等の 数 (所) | 排出量の 合計 (t-CO ₂) | 事業所等の 数 (所) | 排出量の 合計 (t-CO ₂) | 事業所等の 数 (所) | 排出量の 合計 (t-CO ₂) |
| 3,000k l 以上 | 2 | 21,756 | 1 | 13,723 | 1 | 14,448 | 1 | 15,454 |
| 1,500k l 以上 3,000k l 未満 | 0 | 0 | 0 | 0 | 0 | 0 | 0 | 0 |
| 500k l 以上 1,500k l 未満 | 0 | 0 | 0 | 0 | 0 | 0 | 0 | 0 |
| 500k l 未満 | 1 | 39 | 2 | 704 | 2 | 680 | 2 | 675 |
| 合計 | 3 | 21,795 | 3 | 14,427 | 3 | 15,128 | 3 | 16,129 |

8 自動車における温室効果ガスの排出状況

| 自動車の区分 | 基準年度 | | 第一年度 | | 第二年度 | | 第三年度 | |
|-------------------------|--------|---------------------------------|--------|---------------------------------|--------|---------------------------------|--------|---------------------------------|
| | 台数 (台) | 排出量の 合計 (t-CO ₂) | 台数 (台) | 排出量の 合計 (t-CO ₂) | 台数 (台) | 排出量の 合計 (t-CO ₂) | 台数 (台) | 排出量の 合計 (t-CO ₂) |
| 普通貨物自動車 | | | | | | | | |
| 小型貨物自動車 | | | | | | | | |
| 大型バス | | | | | | | | |
| マイクロバス | | | | | | | | |
| 乗用自動車 | | | | | | | | |
| 合計 | | | | | | | | |
| 低公害かつ低燃費な車の 導入割合 (%) | | % | | % | | % | | % |

細則第38号様式（第2条第49号）
（総括票）

9の1 重点対策の実施状況（第1号及び第2号該当事業者）

| 重点対策 | 実施状況の判断を行う単位 | 基準年度 | 第一年度 | | | | | | 第二年度 | | | | | | 第三年度 | | | | | | | |
|---------------|--------------|-----------------------|------------|----------------|--------------------|----------------------|------------|------|-----------------|----------------|--------------------|----------------------|------------|------|--------|----------------|--------------------|----------------------|------------|------|--------|--|
| | | | 対策状況 | 実施済事業所数/対象事業所数 | 設備の種類、実施済設備数/対象設備数 | 完了予定年度(実施中、未実施の場合) | 未実施・非該当の理由 | 実施状況 | 対策状況 | 実施済事業所数/対象事業所数 | 設備の種類、実施済設備数/対象設備数 | 完了予定年度(実施中、未実施の場合) | 未実施・非該当の理由 | 実施状況 | 対策状況 | 実施済事業所数/対象事業所数 | 設備の種類、実施済設備数/対象設備数 | 完了予定年度(実施中、未実施の場合) | 未実施・非該当の理由 | 実施状況 | | |
| 第1号及び第2号該当事業者 | 1 | 推進体制の整備 | 事業者全体(市内分) | 実施済 | 実施済 | 3/3 | — | 年度 | | | 実施済 | 3/3 | — | 年度 | | | 実施済 | 3/3 | — | 年度 | | |
| | 2 | 主要なエネルギー使用設備の更新等の検討 | 事業者全体(市内分) | 実施済 | 実施済 | 3/3 | — | 年度 | | | 実施済 | 3/3 | — | 年度 | | | 実施済 | 3/3 | — | 年度 | | |
| | 3 | 機器管理台帳の整備 | 事業者全体(市内分) | 実施済 | 実施済 | 3/3 | — | 年度 | | | 実施済 | 3/3 | — | 年度 | | | 実施済 | 3/3 | — | 年度 | | |
| | 4 | 照明設備の運用管理 | 事業者全体(市内分) | 実施済 | 実施済 | 3/3 | — | 年度 | | | 実施済 | 3/3 | — | 年度 | | | 実施済 | 3/3 | — | 年度 | | |
| | 5 | エネルギー使用量の把握 | 個別票対象事業所 | 実施済 | 実施済 | 1/1 | — | 年度 | 個別票対象事業所が減ったため | | 実施済 | 1/1 | — | 年度 | | | 実施済 | 1/1 | — | 年度 | | |
| | 6 | 各種図面の整備 | 個別票対象事業所 | 実施済 | 実施済 | 1/1 | — | 年度 | 個別票対象事業所が減ったため | | 実施済 | 1/1 | — | 年度 | | | 実施済 | 1/1 | — | 年度 | | |
| | 7 | 外気導入量の適正管理 | 個別票対象事業所 | 実施済 | 実施済 | 1/1 | — | 年度 | 個別票対象事業所が減ったため | | 実施済 | 1/1 | — | 年度 | | | 実施済 | 1/1 | — | 年度 | | |
| | 8 | フィルター等の清掃 | 個別票対象事業所 | 実施済 | 実施済 | 1/1 | — | 年度 | 個別票対象事業所が減ったため | | 実施済 | 1/1 | — | 年度 | | | 実施済 | 1/1 | — | 年度 | | |
| | 9 | ポンプ、ファン及びブロワーの適正な流量管理 | 個別票対象事業所 | 実施済 | 実施済 | 1/1 | — | 年度 | 個別票対象事業所が減ったため | | 実施済 | 1/1 | — | 年度 | | | 実施済 | 1/1 | — | 年度 | | |
| | 10 | 変圧器の需要率管理、効率管理 | 個別票対象事業所 | 実施済 | 実施済 | 1/1 | — | 年度 | 個別票対象事業所が減ったため | | 実施済 | 1/1 | — | 年度 | | | 実施済 | 1/1 | — | 年度 | | |
| | 11 | 室内温度の適正管理 | 事業所 | 実施済 | 実施済 | 3/3 | — | 年度 | | | 実施済 | 3/3 | — | 年度 | | | 実施済 | 3/3 | — | 年度 | | |
| | 12 | 地下駐車場の換気管理 | 事業所 | 非該当 | 非該当 | / | — | 年度 | 対象設備無し | | 非該当 | / | — | 年度 | 対象設備無し | | 非該当 | / | — | 年度 | 対象設備無し | |
| | 13 | 照明設備の高効率化 | 事業所 | 実施済 | 実施済 | 1/1 | — | 年度 | 個別票対象事業所が減ったため | | 実施済 | 1/1 | — | 年度 | | | 実施済 | 1/1 | — | 年度 | | |
| | 14 | 事務所機器の待機電力管理 | 事業所 | 実施済 | 実施済 | 3/3 | — | 年度 | | | 実施済 | 3/3 | — | 年度 | | | 実施済 | 3/3 | — | 年度 | | |
| | 15 | 機器性能管理 | 設備 | 実施済 | 実施済 | (設備の種類) P7-13台 13/13 | — | 年度 | | | 実施済 | (設備の種類) P7-13台 13/13 | — | 年度 | | | 実施済 | (設備の種類) P7-13台 13/13 | — | 年度 | | |
| | 16 | 冷凍機の冷水出口温度管理 | 設備 | 実施済 | 実施済 | (設備の種類) P7-13台 13/13 | — | 年度 | ボイラーが含まれていたため削除 | | 実施済 | (設備の種類) P7-13台 13/13 | — | 年度 | | | 実施済 | (設備の種類) P7-13台 13/13 | — | 年度 | | |
| | 17 | 燃焼設備の空気比管理 | 設備 | 実施済 | 非該当 | (設備の種類) / | — | 年度 | 対象設備無し | 当社管理対象外のため削除 | 非該当 | (設備の種類) / | — | 年度 | 対象設備無し | | 非該当 | (設備の種類) / | — | 年度 | 対象設備無し | |
| | 18 | 排出ガス温度の管理 | 設備 | 非該当 | 非該当 | (設備の種類) / | — | 年度 | 対象設備無し | | 非該当 | (設備の種類) / | — | 年度 | 対象設備無し | | 非該当 | (設備の種類) / | — | 年度 | 対象設備無し | |
| | 19 | 蒸気配管のバルブ等の保温 | 設備 | 非該当 | 非該当 | (設備の種類) / | — | 年度 | 対象設備無し | | 非該当 | (設備の種類) / | — | 年度 | 対象設備無し | | 非該当 | (設備の種類) / | — | 年度 | 対象設備無し | |
| | 20 | 工業炉表面の断熱強化 | 設備 | 非該当 | 非該当 | (設備の種類) / | — | 年度 | 対象設備無し | | 非該当 | (設備の種類) / | — | 年度 | 対象設備無し | | 非該当 | (設備の種類) / | — | 年度 | 対象設備無し | |
| | 21 | コンプレッサの吐出圧の適正化 | 設備 | 非該当 | 非該当 | (設備の種類) / | — | 年度 | 対象設備無し | | 非該当 | (設備の種類) / | — | 年度 | 対象設備無し | | 非該当 | (設備の種類) / | — | 年度 | 対象設備無し | |
| | 22 | コンプレッサの吸気管理 | 設備 | 非該当 | 非該当 | (設備の種類) / | — | 年度 | 対象設備無し | | 非該当 | (設備の種類) / | — | 年度 | 対象設備無し | | 非該当 | (設備の種類) / | — | 年度 | 対象設備無し | |

9の2 重点対策の実施状況（第3号該当事業者）

| 重点対策 | 実施状況の判断を行う単位 | 基準年度 | 第一年度 | | | | | | 第二年度 | | | | | | 第三年度 | | | | | | | | |
|----------|--------------|---------------------|------------|----------------|----------------|--------------------|------------|------|------|----------------|----------------|--------------------|------------|------|------|----------------|----------------|--------------------|------------|------|----|--|--|
| | | | 対策状況 | 実施済事業所数/対象事業所数 | 実施済車両台数/対象車両台数 | 完了予定年度(実施中、未実施の場合) | 未実施・非該当の理由 | 実施状況 | 対策状況 | 実施済事業所数/対象事業所数 | 実施済車両台数/対象車両台数 | 完了予定年度(実施中、未実施の場合) | 未実施・非該当の理由 | 実施状況 | 対策状況 | 実施済事業所数/対象事業所数 | 実施済車両台数/対象車両台数 | 完了予定年度(実施中、未実施の場合) | 未実施・非該当の理由 | 実施状況 | | | |
| 第3号該当事業者 | 23 | 推進体制の整備 | 事業者全体(市内分) | / | — | 年度 | | | / | — | 年度 | | | / | — | 年度 | | | / | — | 年度 | | |
| | 24 | 自動車の適正な使用管理 | 事業者全体(市内分) | — | / | 年度 | | | — | / | 年度 | | | — | / | 年度 | | | — | / | 年度 | | |
| | 25 | エネルギー使用量等に関するデータの管理 | 事業者全体(市内分) | — | / | 年度 | | | — | / | 年度 | | | — | / | 年度 | | | — | / | 年度 | | |
| | 26 | エコドライブ推進体制の整備 | 事業者全体(市内分) | / | — | 年度 | | | / | — | 年度 | | | / | — | 年度 | | | / | — | 年度 | | |
| | 27 | 自動車の適正な維持管理 | 事業者全体(市内分) | / | — | 年度 | | | / | — | 年度 | | | / | — | 年度 | | | / | — | 年度 | | |

細則第38号様式（第2条第49号）
（総括票）

11 再生可能エネルギー利用設備等の導入状況

| 番号 | 設備機器の種類 | 導入年度 | 性能等 | 備考 |
|----|---------|--------|--------------|--------------------------------|
| 1 | 太陽光発電装置 | 2010年度 | 太陽光モジュール30KW | 平成30年度実績 年度計:43,132(単位:kwh) |
| 2 | | 年度 | | |
| 3 | | 年度 | | |
| 4 | | 年度 | | |
| 5 | | 年度 | | |

12 クレジット等に関する取組状況

| 番号 | 種類 | 年度 | オフセット対象範囲 | 特定温室効果ガス換算量 | 備考 |
|----|--------|--------|-----------|-------------|------------------|
| 1 | 電気の使用 | 2018年度 | 横浜市内事業所 | 1,352 | 東京電力エナジーパートナー(株) |
| 2 | 再エネの利用 | 2018年度 | 横浜データセンター | 7 | 太陽光(全て自家消費) |
| 3 | | 年度 | | | |
| 4 | | 年度 | | | |
| 5 | | 年度 | | | |

13 その他の地球温暖化を防止する対策の実施状況

| | |
|--------------|---|
| 基準年度までの対策 | <ul style="list-style-type: none"> 1. 社会への貢献 (ICT提供による温室効果ガス (GHG) 排出量の削減) 2. 社会への貢献 (地域社会貢献活動、生物多様性保全活動、社会課題の解決に向けた活動) 3. 自らの事業活動 (電気使用量 (センター系) の温室効果ガス (GHG) 排出量の削減 (抑制)) 4. 情報公開【サステナビリティ報告書開示。http://jp.fujitsu.com/group/fip/eco/report/】 |
| 計画期間内に実施する対策 | <ul style="list-style-type: none"> ・上記の環境活動を引き続き実施する。 ・参考：神奈川県森林再生パートナー制度に参画 (期間2010年7月～2020年6月まで。合計600万円) |
| 第一年度実績 | <ul style="list-style-type: none"> 1. 本業を通じたGHG排出量削減の取り組みの推進(環境ソリューションの提案・開発)：目標1,268件⇒実績1,389件 2. 地域社会貢献活動、生物多様性保全活動：目標100件⇒実績104件(神奈川県森林再生パートナー制度に基づく「富士通エフ・アイ・ピーの森」での間伐ボランティア活動を6/11に実施) 3. 情報公開：目標1件⇒実績1件(サステナビリティ報告書http://jp.fujitsu.com/group/fip/eco/report/) |
| 第二年度実績 | <ul style="list-style-type: none"> ・第二年度(2017年度)以降については、下記の通り目標を設定し環境活動を実施する。 1. 当社製品・サービスの拡販によるお客様の環境負荷軽減の実現：2017年度売上目標1,259億円⇒実績1,222億円 2. 温室効果ガス(GHG)排出量の抑制 3. 生物多様性保全、環境社会貢献活動の推進：目標77件⇒実績82件 4. 会議時の資料削減、合わせ取り(Nアップ)等の推進：ペーパーレス(2016年度複合機出力枚数実績10%削減) 目標1,594万枚⇒実績1,580万枚 |
| 第三年度実績 | <ul style="list-style-type: none"> 1. 当社製品・サービスの拡販によるお客様の環境負荷軽減の実現：2018年度売上目標1,270億円⇒実績1,264億円 2. 温室効果ガス(GHG)排出量の抑制 3. 生物多様性保全、環境社会貢献活動の推進：目標83件⇒実績83件 4. 会議時の資料削減、合わせ取り(Nアップ)等の推進：ペーパーレス(2017年度複合機出力枚数実績10%削減) 目標1,480万枚⇒実績1,440万枚 |

14 実施状況等に対する自己評価

| |
|---|
| <p><総括> 2015年10月1日付けで横浜港北データセンターはデータセンター部分を富士通エフ・アイ・ピーから富士通に資産移管し、事務所部分は引き続き富士通エフ・アイ・ピーの管理となった。これにより、排出量が基準年度より数字上大幅に減りPUEも大幅に削減されている。横浜市全体の原単位(PUE)は基準年度と比べると約4.1%改善することができた。(PUE1.45→1.39)。 第三年度(2018年度)については、横浜DCにおいてセンター稼働率増加に伴いIT機器月平均電力が前年度より180kw増加したものの、既設設備の効率化を実施した結果、空調月平均電力を35kwの増加にとどめることができた。当社は今後も省エネ設備導入や既設設備の効率化を図り、原単位の改善を継続していきます。</p> |
|---|