

地球温暖化対策実施状況報告書

2019年 7月 31日

（報告先）
横浜市長

住所 東京都千代田区大手町一丁目1番1号

氏名 ジャパンリアルエステイト投資法人
執行役員 柳澤 裕

（法人の場合は、名称及び代表者の氏名）

横浜市生活環境の保全等に関する条例（以下「条例」という。）第144条第2項の規定により、次のとおり報告します。

1 地球温暖化対策事業者等の概要

| | | | | | |
|------------------------|-------------------------------------|-----------------------------------|----|--------|---|
| 事業者の氏名又は名称 （代表者の氏名） | ジャパンリアルエステイト投資法人 執行役員 柳澤 裕 | | | | |
| 事業者の主たる 事業所の所在地 | 東京都千代田区大手町一丁目1番1号 | | | | |
| 主たる事業の業種 | 大分類 | K 不動産業、物品賃貸業 | | | |
| | 中分類 | 69 不動産賃貸業・管理業 | | | |
| 該当する 事業者の要件 | <input checked="" type="checkbox"/> | 条例施行規則（以下「規則」という。）第89条第1項第1号該当事業者 | | | |
| | <input type="checkbox"/> | 規則第89条第1項第2号該当事業者 | | | |
| | <input type="checkbox"/> | 規則第89条第1項第3号該当事業者 | | | |
| | <input type="checkbox"/> | 地球温暖化対策事業者以外の事業者（任意提出事業者） | | | |
| | 原油換算エネルギー使用量 | 3,384 | kl | 自動車の台数 | 台 |

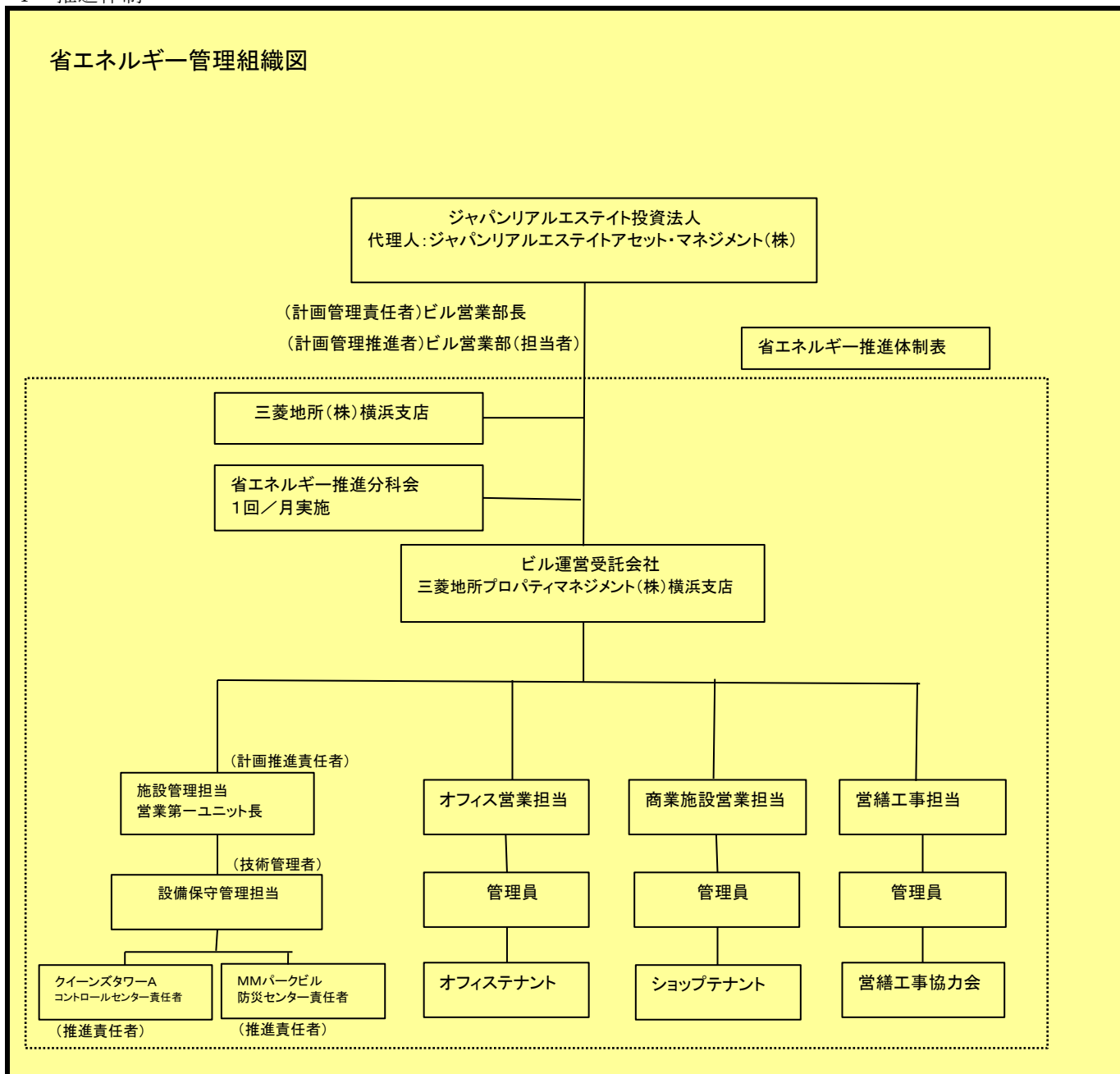
2 計画期間及び実施年度

| | | | | | | | |
|------|------|-----|------|----|------|------|----|
| 計画期間 | 2016 | 年度～ | 2018 | 年度 | 実施年度 | 2018 | 年度 |
|------|------|-----|------|----|------|------|----|

3 温室効果ガスの排出の抑制等を図るための基本方針

| |
|--|
| <p>[基本方針] ビル全体で使用するエネルギー（電力、受入熱量）及び、給水・給湯等の搬送動力設備機器の運転制御を都度適切に行い、事業活動に伴う環境への負荷を軽減する事を目標とする。（MMP, QTA）</p> <p>[主要なエネルギー使用設備の更新等の検討] ①更新の対象となる主要なエネルギー使用設備 ・照明器具、空調機、空調用冷温水循環ポンプ</p> <p>②上記①の設備を選択した理由 ・照明器具：蛍光灯方式の管球については、各メーカー生産中止の予定がリリースされ始めたため。（MMP, QTA） ・空調機：老朽化対策として中長期更新計画に基づき実施予定する。（QTA）</p> <p>③設備更新スケジュール ・照明器具：2019年度より、事務所内照明器具の更新を計画中。完成時期は未確定。（MMP, QTA） ・空調機：事務所系コンパクト空調機更新工事を2016年～2023年の予定で計画中。（QTA）</p> |
|--|

4 推進体制



5 公表の方法等

| | | |
|--------|--------|----------------------------|
| ホームページ | アドレス | |
| 窓口で閲覧 | 閲覧場所 | ジャパンリアルエステイト投資法人 事務所 |
| | 所在地 | 東京都千代田区大手町一丁目1番1号 大手町パークビル |
| | 閲覧可能時間 | 10:00～17:00 |
| 冊子 | 冊子名 | |
| | 入手方法 | |
| その他 | | |

細則第38号様式（第2条第49号）
（総括票）

6の1 温室効果ガスの排出の抑制に係る目標等の状況（第1号及び第2号該当事業者）

| 基準年度 (2015年度) | 基準排出量 | 5,817 | t-CO ₂ | | | | 基準原単位 | | t-CO ₂ / | |
|-------------------|--|-------|-------------------|-----|---------|-------|-------|---------------------|---------------------|--|
| | 調整後 | 5,749 | t-CO ₂ | | | | 目標原単位 | | t-CO ₂ / | |
| 目標年度 (2018年度) | 目標排出量 | 5,642 | t-CO ₂ | 削減率 | 3.0 % | 削減率 | | % | | |
| 排出の抑制に係る目標の設定の考え方 | 省エネ法にて定められる削減義務率を目標の指針として、削減率を3年で3%と設定する。MMパークビル事業所においては、当面設備の更新計画はないが、クイーンズタワーA事業所では照明器具、空調機の更新を計画している。両事業所とも新規テナントの入居が予定されており、削減目標の達成には困難を伴うが、各設備機器の効率的な運転制御やテナントへの省エネ啓発活動等の運用面での対策を継続的に実施する事で、CO2排出量の削減に取り組んで行く。 | | | | | | | | | |
| 事業者全体としての目標等 | | | | | | | | | | |
| 第一年度 (2016年度) | 排出量 | 5,809 | t-CO ₂ | 削減率 | 0.1 % | 排出原単位 | | t-CO ₂ / | | |
| | 調整後 | 5,705 | t-CO ₂ | 削減率 | 0.8 % | | 削減率 | | % | |
| 目標等の達成状況及び説明 | 電気使用量は1事業所での照明器具更新工事の進捗もあり、微量ではあるが減少傾向にある。平成28年度は、夏季猛暑で特に9、10月の残暑が厳しく冷房エネルギー使用量が大幅に増加する結果となった。また冬季は極端に寒くは無かったものの、昨年度11月の急激な外気温度の低下及び3月の外気平均気温が低く推移したため、昨対比としては大幅に増加する結果となった。事業者全体としては、入居テナントの異動等も影響し削減率としては微減となった。 | | | | | | | | | |
| 第二年度 (2017年度) | 排出量 | 5,751 | t-CO ₂ | 削減率 | 1.1 % | 排出原単位 | | t-CO ₂ / | | |
| | 調整後 | 5,522 | t-CO ₂ | 削減率 | 3.9 % | | 削減率 | | % | |
| 目標等の達成状況及び説明 | 電気使用量は1事業所での更新工事が2017年度前半までずれ込んだ為、その結果使用量の減少となった。また、点消灯スケジュールの細かな調整やテナントを含めた啓発活動により若干ではあるが減少傾向にある。熱エネルギーについては外気変動による影響を受けやすいが、1事業所においては大口テナントの退去や中間期の冷・温水循環システムの細かな調整により年間としては使用量が減少した。今年度は両事業所共に基準年度の排出量を下回った結果、全体としても減少しており、この状況を加速して行きたい。 | | | | | | | | | |
| 第三年度 (2018年度) | 排出量 | 6,176 | t-CO ₂ | 削減率 | ▲ 6.2 % | 排出原単位 | | t-CO ₂ / | | |
| | 調整後 | 5,842 | t-CO ₂ | 削減率 | ▲ 1.6 % | | 削減率 | | % | |
| 目標等の達成状況及び説明 | 対象と成る2つの事業所共に事務所テナントの新規入居やその事業形態により基本となるエネルギー使用量は増加傾向にあった。電気使用量については1事業所における空調機や照明器具の更新工事により減少傾向にあるが、熱使用量については、2018年度の外気平均気温が通年で高く推移したため冷水使用量が大幅な増加となった。反対に蒸気使用量は2事業所共減少したが、冷水使用量の増加分を相殺するほどの減少には至らなかった。 | | | | | | | | | |
| 計画期間全体の排出状況に関する説明 | 1事業所については設備機器の老朽化対策として空調機や照明器具の更新工事が計画的に進められており、その機器効率UPにより電気使用量は僅かではあるが減少傾向にある。しかし、計画期間における外気平均気温は過去と比較しても高い温度で推移しており、特に冷水使用量は年間を通して増加傾向にある。空調用機器の熱交換効率はUPしているが、各空調対象居室（テナント）からの冷房要求増を啓発活動や運用で抑え込んで行く事は難しく、要求される熱エネルギーはどうしても消費（使用）せざるを得ない状況である。 | | | | | | | | | |

細則第38号様式（第2条第49号）
（総括票）

6の2 温室効果ガスの排出の抑制に係る目標等の状況（第3号該当事業者）

| 基準年度 （年度） | 基準排出量 | | t-CO ₂ | | | 基準原単位 | | t-CO ₂ / | |
|-------------------|-------|--|-------------------|-----|---|-------|-----|---------------------|--|
| | 調整後 | | t-CO ₂ | | | 目標原単位 | | t-CO ₂ / | |
| 目標年度 （年度） | 目標排出量 | | t-CO ₂ | 削減率 | % | 目標原単位 | 削減率 | % | |
| 排出の抑制に係る目標の設定の考え方 | | | | | | | | | |
| 事業者全体としての目標等 | | | | | | | | | |
| 第一年度 （年度） | 排出量 | | t-CO ₂ | 削減率 | % | 排出原単位 | | t-CO ₂ / | |
| | 調整後 | | t-CO ₂ | 削減率 | % | | 削減率 | % | |
| 目標等の達成状況及び説明 | | | | | | | | | |
| 第二年度 （年度） | 排出量 | | t-CO ₂ | 削減率 | % | 排出原単位 | | t-CO ₂ / | |
| | 調整後 | | t-CO ₂ | 削減率 | % | | 削減率 | % | |
| 目標等の達成状況及び説明 | | | | | | | | | |
| 第三年度 （年度） | 排出量 | | t-CO ₂ | 削減率 | % | 排出原単位 | | t-CO ₂ / | |
| | 調整後 | | t-CO ₂ | 削減率 | % | | 削減率 | % | |
| 目標等の達成状況及び説明 | | | | | | | | | |
| 計画期間全体の排出状況に関する説明 | | | | | | | | | |

細則第38号様式（第2条第49号）
（総括票）

7 事業所等における温室効果ガスの排出状況

| 事業所等の規模 (原油換算エネルギー使用量) | 基準年度 | | 第一年度 | | 第二年度 | | 第三年度 | |
|---------------------------|---------------|--------------------------------|---------------|--------------------------------|---------------|--------------------------------|---------------|--------------------------------|
| | 事業所等の 数(所) | 排出量の 合計(t-CO ₂) | 事業所等の 数(所) | 排出量の 合計(t-CO ₂) | 事業所等の 数(所) | 排出量の 合計(t-CO ₂) | 事業所等の 数(所) | 排出量の 合計(t-CO ₂) |
| 3,000k l 以上 | | | | | | | | |
| 1,500k l 以上 3,000k l 未満 | 1 | 3,672 | 1 | 3,762 | 1 | 3,637 | 1 | 3,944 |
| 500k l 以上 1,500k l 未満 | 1 | 2,145 | 1 | 2,047 | 1 | 2,114 | 1 | 2,232 |
| 500k l 未満 | | | | | | | | |
| 合計 | 2 | 5,817 | 2 | 5,809 | 2 | 5,751 | 2 | 6,176 |

8 自動車における温室効果ガスの排出状況

| 自動車の区分 | 基準年度 | | 第一年度 | | 第二年度 | | 第三年度 | |
|------------------------|-------|--------------------------------|-------|--------------------------------|-------|--------------------------------|-------|--------------------------------|
| | 台数(台) | 排出量の 合計(t-CO ₂) | 台数(台) | 排出量の 合計(t-CO ₂) | 台数(台) | 排出量の 合計(t-CO ₂) | 台数(台) | 排出量の 合計(t-CO ₂) |
| 普通貨物自動車 | | | | | | | | |
| 小型貨物自動車 | | | | | | | | |
| 大型バス | | | | | | | | |
| マイクロバス | | | | | | | | |
| 乗用自動車 | | | | | | | | |
| 合計 | | | | | | | | |
| 低公害かつ低燃費な車の 導入割合(%) | | % | | % | | % | | % |

細則第38号様式（第2条第49号）
（総括票）

9の1 重点対策の実施状況（第1号及び第2号該当事業者）

| 重点対策 | 実施状況の判断を行う単位 | 基準年度 | 第一年度 | | | | | 第二年度 | | | | | 第三年度 | | | | | | | | | |
|---------------|--------------|-----------------------|------------|----------------|--------------------|--------------------|------------|--------|-------------------|---|--------------------|--------------------|------------|--------|-------------------|-----------------------------|--------------------|--------------------|------------|--------|-------------------|-----------------------------|
| | | | 対策状況 | 実施済事業所数/対象事業所数 | 設備の種類、実施済設備数/対象設備数 | 完了予定年度(実施中、未実施の場合) | 未実施・非該当の理由 | 実施状況 | 対策状況 | 実施済事業所数/対象事業所数 | 設備の種類、実施済設備数/対象設備数 | 完了予定年度(実施中、未実施の場合) | 未実施・非該当の理由 | 実施状況 | 対策状況 | 実施済事業所数/対象事業所数 | 設備の種類、実施済設備数/対象設備数 | 完了予定年度(実施中、未実施の場合) | 未実施・非該当の理由 | 実施状況 | | |
| 第1号及び第2号該当事業者 | 1 | 推進体制の整備 | 事業者全体(市内分) | 実施済 | 実施済 | 2/2 | — | 年度 | | | 実施済 | 2/2 | — | 年度 | | | 実施済 | 2/2 | — | 年度 | | |
| | 2 | 主要なエネルギー使用設備の更新等の検討 | 事業者全体(市内分) | 実施中 | 実施済 | 2/2 | — | 年度 | | 各設備の更新工事を計画済み、1事業所では順次実施中。 | 実施済 | 2/2 | — | 年度 | | | 実施済 | 2/2 | — | 年度 | | |
| | 3 | 機器管理台帳の整備 | 事業者全体(市内分) | 実施中 | 実施済 | 2/2 | — | 年度 | | 設備台帳システムあり(1事業所)、EXCELを用いた機器管理台帳あり(1事業所) | 実施済 | 2/2 | — | 年度 | | | 実施済 | 2/2 | — | 年度 | | |
| | 4 | 照明設備の運用管理 | 事業者全体(市内分) | 実施済 | 実施済 | 2/2 | — | 年度 | | | 実施済 | 2/2 | — | 年度 | | | 実施済 | 2/2 | — | 年度 | | |
| | 5 | エネルギー使用量の把握 | 個別票対象事業所 | 実施済 | 実施済 | 2/2 | — | 年度 | | | 実施済 | 2/2 | — | 年度 | | | 実施済 | 2/2 | — | 年度 | | |
| | 6 | 各種図面の整備 | 個別票対象事業所 | 実施済 | 実施済 | 2/2 | — | 年度 | | | 実施済 | 2/2 | — | 年度 | | | 実施済 | 2/2 | — | 年度 | | |
| | 7 | 外気導入量の適正管理 | 個別票対象事業所 | 実施済 | 実施済 | 2/2 | — | 年度 | | | 実施済 | 2/2 | — | 年度 | | | 実施済 | 2/2 | — | 年度 | | |
| | 8 | フィルター等の清掃 | 個別票対象事業所 | 実施済 | 実施済 | 2/2 | — | 年度 | | | 実施済 | 2/2 | — | 年度 | | | 実施済 | 2/2 | — | 年度 | | |
| | 9 | ポンプ、ファン及びブロワーの適正な流量管理 | 個別票対象事業所 | 実施済 | 実施済 | 2/2 | — | 年度 | | | 実施済 | 2/2 | — | 年度 | | | 実施済 | 2/2 | — | 年度 | | |
| | 10 | 変圧器の需要率管理、効率管理 | 個別票対象事業所 | 実施中 | 実施済 | 2/2 | — | 年度 | | 自動制御にて需要率管理(1事業所)、需要率管理ツールにて管理(1事業所) | 実施済 | 2/2 | — | 年度 | | | 実施済 | 2/2 | — | 年度 | | |
| | 11 | 室内温度の適正管理 | 事業所 | 実施済 | 実施済 | 2/2 | — | 年度 | | | 実施済 | 2/2 | — | 年度 | | | 実施済 | 2/2 | — | 年度 | | |
| | 12 | 地下駐車場の換気管理 | 事業所 | 非該当 | 非該当 | / | — | 年度 | 該当設備なし | | 非該当 | / | — | 年度 | 該当設備なし | | 非該当 | / | — | 年度 | 該当設備なし | |
| | 13 | 照明設備の高効率化 | 事業所 | 実施中 | 実施中 | 1/2 | — | 2018年度 | | 共用廊下照明は平成28年度で更新完了(1事業所)、その後専有部照明器具更新工事に着手。 | 実施中 | 1/2 | — | 2018年度 | | 2019年度より数年かけて事務所内照明器具の更新を計画 | 実施中 | 1/2 | — | 2024年度 | | 2019年度より数年かけて事務所内照明器具の更新を計画 |
| | 14 | 事務所機器の待機電力管理 | 事業所 | 実施済 | 実施済 | 1/1 | — | 年度 | | | 実施済 | 1/1 | — | 年度 | | | 実施済 | 1/1 | — | 年度 | | |
| | 15 | 機器性能管理 | 設備 | 非該当 | 非該当 | / | — | 年度 | 該当設備なし | | 非該当 | / | — | 年度 | 該当設備なし | | 非該当 | / | — | 年度 | 該当設備なし | |
| | 16 | 冷凍機の冷水出口温度管理 | 設備 | 非該当 | 非該当 | / | — | 年度 | 該当設備なし | | 非該当 | / | — | 年度 | 該当設備なし | | 非該当 | / | — | 年度 | 該当設備なし | |
| | 17 | 燃焼設備の空気比管理 | 設備 | 非該当 | 非該当 | / | — | 年度 | 該当設備なし | | 非該当 | / | — | 年度 | 該当設備なし | | 非該当 | / | — | 年度 | 該当設備なし | |
| | 18 | 排出ガス温度の管理 | 設備 | 非該当 | 非該当 | / | — | 年度 | 該当設備なし | | 非該当 | / | — | 年度 | 該当設備なし | | 非該当 | / | — | 年度 | 該当設備なし | |
| | 19 | 蒸気配管のバルブ等の保温 | 設備 | 非該当 | 非該当 | / | — | 年度 | DHCからの受入のため該当設備なし | | 非該当 | / | — | 年度 | DHCからの受入のため該当設備なし | | 非該当 | / | — | 年度 | DHCからの受入のため該当設備なし | |
| | 20 | 工業炉表面の断熱強化 | 設備 | 非該当 | 非該当 | / | — | 年度 | 該当設備なし | | 非該当 | / | — | 年度 | 該当設備なし | | 非該当 | / | — | 年度 | 該当設備なし | |
| | 21 | コンプレッサの吐出圧の適正化 | 設備 | 非該当 | 非該当 | / | — | 年度 | 該当設備なし(制御用のため) | | 非該当 | / | — | 年度 | 該当設備なし(制御用のため) | | 非該当 | / | — | 年度 | 該当設備なし(制御用のため) | |
| | 22 | コンプレッサの吸気管理 | 設備 | 非該当 | 非該当 | / | — | 年度 | 該当設備なし(制御用のため) | | 非該当 | / | — | 年度 | 該当設備なし(制御用のため) | | 非該当 | / | — | 年度 | 該当設備なし(制御用のため) | |

9の2 重点対策の実施状況（第3号該当事業者）

| 重点対策 | 実施状況の判断を行う単位 | 基準年度 | 第一年度 | | | | | 第二年度 | | | | | 第三年度 | | | | | | | | | | |
|----------|--------------|---------------------|------------|----------------|----------------|--------------------|------------|------|------|----------------|----------------|--------------------|------------|------|------|----------------|----------------|--------------------|------------|------|----|--|--|
| | | | 対策状況 | 実施済事業所数/対象事業所数 | 実施済車両台数/対象車両台数 | 完了予定年度(実施中、未実施の場合) | 未実施・非該当の理由 | 実施状況 | 対策状況 | 実施済事業所数/対象事業所数 | 実施済車両台数/対象車両台数 | 完了予定年度(実施中、未実施の場合) | 未実施・非該当の理由 | 実施状況 | 対策状況 | 実施済事業所数/対象事業所数 | 実施済車両台数/対象車両台数 | 完了予定年度(実施中、未実施の場合) | 未実施・非該当の理由 | 実施状況 | | | |
| 第3号該当事業者 | 23 | 推進体制の整備 | 事業者全体(市内分) | / | — | 年度 | | | / | — | 年度 | | | / | — | 年度 | | | / | — | 年度 | | |
| | 24 | 自動車の適正な使用管理 | 事業者全体(市内分) | — | / | 年度 | | | — | / | 年度 | | | — | / | 年度 | | | — | / | 年度 | | |
| | 25 | エネルギー使用量等に関するデータの管理 | 事業者全体(市内分) | — | / | 年度 | | | — | / | 年度 | | | — | / | 年度 | | | — | / | 年度 | | |
| | 26 | エコドライブ推進体制の整備 | 事業者全体(市内分) | / | — | 年度 | | | / | — | 年度 | | | / | — | 年度 | | | / | — | 年度 | | |
| | 27 | 自動車の適正な維持管理 | 事業者全体(市内分) | / | — | 年度 | | | / | — | 年度 | | | / | — | 年度 | | | / | — | 年度 | | |

10 目標対策及び事業者の発意による対策の実施状況

- （注意事項） ・対策の効果が重複して計上されない様にご注意ください。
 ・燃料・熱・電気等の使用量は、一年間での値に換算して記入してください。
 ・記載欄が不足する場合は、横浜市へご連絡ください。

| | | 削減量合計 事業者総排出量 | | 事業者総排出量 (t-CO2) | | CO2排出量合計① (t-CO2) | | CO2排出量合計② (t-CO2) | | 削減量合計 (t-CO2) | | | | | |
|----|------------------|------------------|-----------------|--|------------------------|----------------------|-------------------------|--|------------------------|------------------|-------|-----------------|------|-------------------|----|
| | | 1.63 % | | 6,176 | | 855.6 | | 754.8 | | 101 | | | | | |
| 連番 | 具体的な対策 | 事業所名 | 対策の実施年度 (西暦) | 実施前 | | | | 実施後 | | | | 削減量 □(t-CO2) | 投資金額 | | |
| | | | | 実施前の運用状況/設備状況 | 燃料・熱・電気等の使用量 | | | CO2排出量 (t-CO2) | 実施後の運用状況/設備状況 | 燃料・熱・電気等の使用量 | | | | CO2排出量 (t-CO2) | |
| | | | | | 種別 | 使用量 | 単位 | | | 種別 | 使用量 | | | | 単位 |
| 1 | 14階コンパクト空調機更新工事 | クイーンズタワーA | 2016 | インテリア空調機 7.5KW×4 ペリメーター空調機 2.2KW×4 1.5KW×4 余剰排気ファン 1.5KW×4 平日10.5H運転 | 昼間買電 62,956 kWh | | 32.2 | インテリア空調機 5.5KW×4 ペリメーター空調機 1.5KW×4 0.75KW×4 余剰排気ファン 0.75KW×4 平日10.5H運転 | 昼間買電 52,733 kWh | | 27.0 | 5.5 | 千円 | | |
| | | | | 冷水 1,857 GJ | | 105.9 | 冷水 1,853 GJ | | 105.6 | | | | | | |
| | | | | 産業用以外の蒸気 1,158 GJ | | 66.0 | 産業用以外の蒸気 1,157 GJ | | 66.0 | | | | | | |
| 2 | 廊下照明器具更新工事 | クイーンズタワーA | 2016 | 5・6・8・11・13階 基準階 蛍光灯40W×2照明器具26台 ELVホル蛍光灯40W×1間接照明26台 給湯室・ELVホルDL蛍光灯27W17台 32W4台 | 昼間買電 393,207 kWh | | 201.3 | 5・6・8・11・13階 基準階 LED21.4W照明器具26台 ELVホルLED13.6W間接照明26台 給湯室・ELVホルDL蛍光灯12.2W21台 | 昼間買電 260,057 kWh | | 133.1 | 68.2 | 千円 | | |
| | | | | | | | | | | | | | | | |
| | | | | | | | | | | | | | | | |
| 3 | 13階コンパクト空調機更新工事 | クイーンズタワーA | 2017 | インテリア空調機 7.5KW×4 ペリメーター空調機 2.2KW×4 1.5KW×4 余剰排気ファン 1.5KW×4 平日10.5H運転 | 昼間買電 62,956 kWh | | 32.2 | インテリア空調機 5.5KW×4 ペリメーター空調機 1.5KW×4 0.75KW×4 余剰排気ファン 0.75KW×4 平日10.5H運転 | 昼間買電 52,733 kWh | | 27.0 | 5.5 | 千円 | | |
| | | | | 冷水 1,857 GJ | | 105.8 | 冷水 1,853 GJ | | 105.6 | | | | | | |
| | | | | 産業用以外の蒸気 1,158 GJ | | 66.0 | 産業用以外の蒸気 1,157 GJ | | 65.9 | | | | | | |
| 4 | 3階コンパクト空調機更新工事 | クイーンズタワーA | 2018 | インテリア空調機 7.5KW×2 5.5KW×2 ペリメーター空調機 5.5KW×2 3.7KW×3 通路空調機 5.5KW×1 余剰排気ファン 1.5KW×2 0.75KW×2 平日10.5H運転 | 昼間買電 97,378 kWh | | 49.9 | インテリア空調機 7.5KW×2 5.5KW×2 ペリメーター空調機 3.7KW×2 2.2KW×3 通路空調機 5.5KW×1 余剰排気ファン 1.5KW×2 0.75KW×2 平日10.5H運転 | 昼間買電 79,852 kWh | | 40.9 | 11.2 | 千円 | | |
| | | | | 冷水 1,995 GJ | | 113.7 | 冷水 1,956 GJ | | 111.5 | | | | | | |
| | | | | 産業用以外の蒸気 1,173 GJ | | 66.9 | 産業用以外の蒸気 1,173 GJ | | 66.9 | | | | | | |
| 5 | 11階1101区照明器具更新工事 | MMパークビル | 2018 | 事務室基準システム照明 蛍光灯 0.09kW×132台 年間平日 245日/年 点灯時間 10.5時間/日 | 昼間買電 30,567 kWh | | 15.7 | 事務室基準システム照明 LED 0.037kW×108台 ※24台はテナント造作箇所につき 撤去 年間平日 245日/年 点灯時間 10.5時間/日 | 昼間買電 10,282 kWh | | 5.3 | 10.4 | 千円 | | |
| | | | | | | | | | | | | | | | |
| | | | | | | | | | | | | | | | |

細則第38号様式（第2条第49号）
（総括票）

11 再生可能エネルギー利用設備等の導入状況

| 番号 | 設備機器の種類 | 導入年度 | 性能等 | 備考 |
|----|-------------|--------|--------------------------|----------------------|
| 1 | 風力発電設備(MMP) | 2007年度 | 定格出力 10kW (定格風速 12.3m/s) | 2018年度実績 926.05kWh/年 |
| 2 | | 年度 | | |
| 3 | | 年度 | | |
| 4 | | 年度 | | |
| 5 | | 年度 | | |

12 クレジット等に関する取組状況

| 番号 | 種類 | 年度 | オフセット対象範囲 | 特定温室効果ガス換算量 | 備考 |
|----|-------|--------|-----------|-------------|---------------|
| 1 | 電気の使用 | 2018年度 | 横浜市内事業所 | 334(t-CO2) | 東京電力エナジーパートナー |
| 2 | | 年度 | | | |
| 3 | | 年度 | | | |
| 4 | | 年度 | | | |
| 5 | | 年度 | | | |

13 その他の地球温暖化を防止する対策の実施状況

| | |
|--------------|--|
| 基準年度までの対策 | <ul style="list-style-type: none"> 空調ウォーミングアップ時間の短縮 共用部照明管球を省電力タイプへ変更 トイレ手洗い給湯及び暖房便座ヒーターの夏期停止 ビン、缶の分別回収及び発泡スチロール等のリサイクル推進 蛍光灯、その他管球類は、廃棄物手順書に従って処理 廃棄物の排出抑制及び分別の徹底を促す様、テナント宛て啓発活動を実施 |
| 計画期間内に実施する対策 | <ul style="list-style-type: none"> 空調ウォーミングアップ時間の短縮 共用部照明管球を省電力タイプへ変更 トイレ手洗い給湯及び暖房便座ヒーターの夏期停止 ビン、缶の分別回収及び発泡スチロール等のリサイクル推進 蛍光灯、その他管球類は、廃棄物手順書に従って処理 廃棄物の排出抑制及び分別の徹底を促す様、テナント宛て啓発活動を実施 |
| 第一年度実績 | <ul style="list-style-type: none"> ビン、缶の分別回収及び発泡スチロール等のリサイクル推進 蛍光灯、その他管球類は、廃棄物手順書に従って処理 廃棄物の排出抑制及び分別の徹底を促す様、テナント宛て啓発活動を実施 |
| 第二年度実績 | <ul style="list-style-type: none"> ビン、缶の分別回収及び発泡スチロール等のリサイクル推進 蛍光灯、その他管球類は、廃棄物手順書に従って処理 廃棄物の排出抑制及び分別の徹底を促す様、テナント宛て啓発活動を実施 |
| 第三年度実績 | <ul style="list-style-type: none"> ビン、缶の分別回収及び発泡スチロール等のリサイクル推進 蛍光灯、その他管球類は、廃棄物手順書に従って処理 廃棄物の排出抑制及び分別の徹底を促す様、テナント宛て啓発活動を実施 |

14 実施状況等に対する自己評価

対象両事業所では、年2回（夏季：6～9月、冬季：12～2月）「環境対策強化月間」を設定し、共用部照明の一部消灯、給湯停止、暖房便座停止等の省エネ対策を実施すると共に、全テナントに対し事務所内での省エネ活動を実践してもらうための啓発活動を実施した。
また、省エネだけではなく省資源やごみ減量・分別等を理解・実践してもらうための啓発活動も併せて実施した。