

地球温暖化対策実施状況報告書

2019年7月22日

（報告先）
横浜市長

住所 東京都国分寺市本町四丁目12番1号

氏名 株式会社Olympic
代表取締役 木住野 福寿

（法人の場合は、名称及び代表者の氏名）

横浜市生活環境の保全等に関する条例（以下「条例」という。）第144条第2項の規定により、次のとおり報告します。

1 地球温暖化対策事業者等の概要

| | | | | | |
|------------------------|-------------------------------------|-----------------------------------|----|--------|---|
| 事業者の氏名又は名称 （代表者の氏名） | 株式会社Olympic 代表取締役 木住野 福寿 | | | | |
| 事業者の主たる 事業所の所在地 | 東京都国分寺市本町4丁目12番1号 | | | | |
| 主たる事業の業種 | 大分類 | I 卸売・小売業 | | | |
| | 中分類 | 56 各種商品小売業 | | | |
| 該当する 事業者の要件 | <input checked="" type="checkbox"/> | 条例施行規則（以下「規則」という。）第89条第1項第1号該当事業者 | | | |
| | <input type="checkbox"/> | 規則第89条第1項第2号該当事業者 | | | |
| | <input type="checkbox"/> | 規則第89条第1項第3号該当事業者 | | | |
| | <input type="checkbox"/> | 地球温暖化対策事業者以外の事業者（任意提出事業者） | | | |
| | 原油換算エネルギー使用量 | 2,884 | kl | 自動車の台数 | 台 |

2 計画期間及び実施年度

| | | | | | | | |
|------|------|-----|------|----|------|------|----|
| 計画期間 | 2016 | 年度～ | 2018 | 年度 | 実施年度 | 2018 | 年度 |
|------|------|-----|------|----|------|------|----|

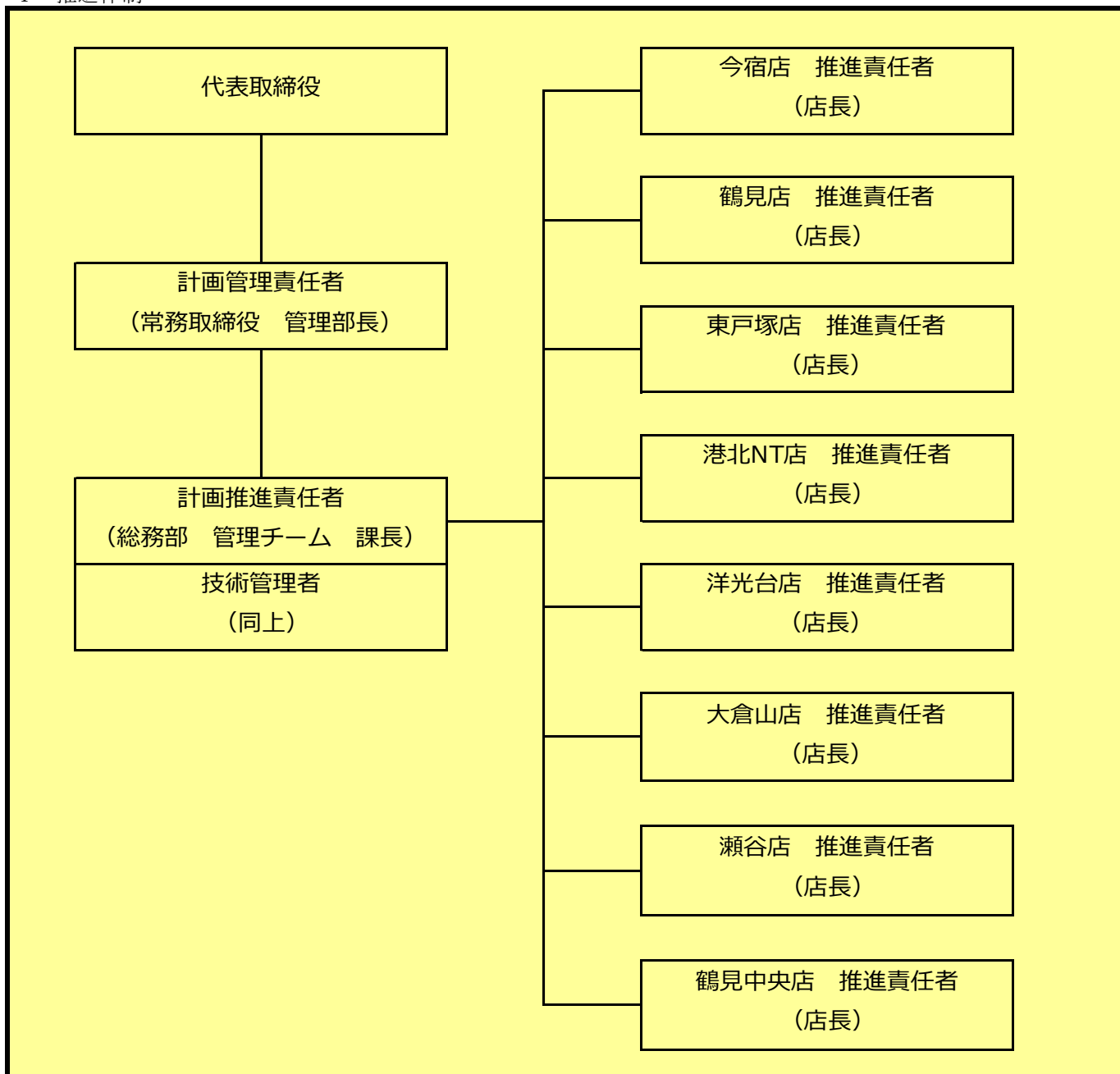
3 温室効果ガスの排出の抑制等を図るための基本方針

【基本方針】 環境保全活動については、省電力設備の導入や省資源化、再資源化の取組み等を通じて、地域社会及び行政機関と連携し、活動を実践していきます。
また、CSR活動等については、基本理念により、お客様へのお約束として、ご提供する商品の品質・鮮度・安全性の保持、並びに売場表示に関して、「基準管理」を徹底する運営を最重点として実践していきます。

【主要なエネルギー使用設備の更新等の検討】

- ①更新の対象となる主要なエネルギー使用設備
照明設備、空調設備、冷凍設備
- ②上記①の設備を選択した理由
店舗内でのエネルギー使用割合が高い為
- ③設備更新スケジュール
空調設備については、15年以上前の効率の悪い機器から順次更新を実行していく。
照明機器については売場基本照明はLED照明に更新済み。
平成30年を目処に売り場のスポットライト並びにバックヤード、事務所、休憩室、通路及びトイレの照明などをLED照明に更新していく。

4 推進体制



5 公表の方法等

| | | |
|--------|--------|------------------------|
| ホームページ | アドレス | |
| 窓口で閲覧 | 閲覧場所 | 株式会社Olympic 総務部 管理グループ |
| | 所在地 | 東京都国分寺市本町4丁目12番1号 |
| | 閲覧可能時間 | 平日 10時～17時 |
| 冊子 | 冊子名 | |
| | 入手方法 | |
| その他 | | |

細則第38号様式（第2条第49号）
（総括票）

6の1 温室効果ガスの排出の抑制に係る目標等の状況（第1号及び第2号該当事業者）

| 基準年度 (2015年度) | 基準排出量 | 5,820 | t-CO ₂ | | | | 基準原単位 | | t-CO ₂ / | |
|-------------------|---|-------|-------------------|-----|-------|-------|-------|---------------------|---------------------|--|
| | 調整後 | 5,717 | t-CO ₂ | | | | 目標原単位 | | t-CO ₂ / | |
| 目標年度 (2018年度) | 目標排出量 | 5,645 | t-CO ₂ | 削減率 | 3.0 % | 削減率 | | % | | |
| 排出の抑制に係る目標の設定の考え方 | <p>(H28～30計画の記載)</p> <p>平成27年度の対象店舗をもとに、横浜市全域の排出量に対して目標を立て、現状(H28/4現在)の店舗出店状況を対象に計画数値を想定した。弊社では、平成18年より省エネ対策の取り組みとしてデマンドコントロールシステムの導入を進めており、現在(H28/4)8店舗中7店舗が完了している状況で、平成30年度末までに全店導入を計画している。デマンドコントロールシステム導入に伴い、電気使用の用途別計測が可能となり、そのデータを毎月レポートとして店舗へ配布し、各事業所においてきめ細かな管理運用を行っている。未導入店舗においてもデータ状況を参考に管理レベルの改善に利用している。</p> <p>新規出店・改装においては、LED照明の導入・高効率インバータ空調の導入・インバーター式冷凍機等の省エネ型設備導入を行っている。</p> <p>目標排出量が増減する要因：会社の分割・合併に伴う対象店舗の増減</p> | | | | | | | | | |
| 事業者全体としての目標等 | | | | | | | | | | |
| 第一年度 (2016年度) | 排出量 | 5,639 | t-CO ₂ | 削減率 | 3.1 % | 排出原単位 | | t-CO ₂ / | | |
| | 調整後 | 5,486 | t-CO ₂ | 削減率 | 4.0 % | | 削減率 | | % | |
| 目標等の達成状況及び説明 | <p>計画の削減率を上回る3.1%を削減できた。計画通り、デマンドコントロールシステムのデータを基とした管理運用向上を進めている他、既に更新済みの売場の主照明以外の照明（スポットライトやバックヤード、スタッフルーム、事務所、トイレ、通路）のLED化を進めていることも要因である。</p> | | | | | | | | | |
| 第二年度 (2017年度) | 排出量 | 5,620 | t-CO ₂ | 削減率 | 3.4 % | 排出原単位 | | t-CO ₂ / | | |
| | 調整後 | 5,282 | t-CO ₂ | 削減率 | 7.6 % | | 削減率 | | % | |
| 目標等の達成状況及び説明 | <p>計画の削減率を上回る3.4%を削減できた。計画通り、デマンドコントロールシステムのデータを基とした管理運用向上を進めている他、既に更新済みの売場の主照明以外の照明（スポットライトやバックヤード、スタッフルーム、事務所、トイレ、通路）のLED化を進めていることも要因である。</p> <p>また、今宿店にて冷凍・冷蔵設備、ショーケースを最新式に更新したことで更なる省エネルギーが実現した。</p> | | | | | | | | | |
| 第三年度 (2018年度) | 排出量 | 5,782 | t-CO ₂ | 削減率 | 0.7 % | 排出原単位 | | t-CO ₂ / | | |
| | 調整後 | 5,298 | t-CO ₂ | 削減率 | 7.3 % | | 削減率 | | % | |
| 目標等の達成状況及び説明 | <p>計画を達成することができなかった。猛暑による空調使用量の増加が影響している。</p> <p>計画通り、デマンドコントロールシステムのデータを基とした管理運用向上を進めている他、既に更新済みの売場の主照明以外の照明（スポットライトやバックヤード、スタッフルーム、事務所、トイレ、通路）のLED化を進めていることも要因である。</p> | | | | | | | | | |
| 計画期間全体の排出状況に関する説明 | <p>3年間のうち2年間で目標を達成することができた。</p> <p>デマンドコントロールシステムのデータを基とした管理運用向上を進めた他、LED化未実施エリアの照明や、冷凍冷蔵ショーケースを高効率の機器に更新することで、更なる省エネルギーを実現することができた。</p> | | | | | | | | | |

細則第38号様式（第2条第49号）
（総括票）

6の2 温室効果ガスの排出の抑制に係る目標等の状況（第3号該当事業者）

| 基準年度 (年度) | 基準排出量 | | t-CO ₂ | | | 基準原単位 | | t-CO ₂ / |
|-------------------|-------|--|-------------------|-----|---|-------|-----|---------------------|
| | 調整後 | | t-CO ₂ | | | 目標原単位 | | t-CO ₂ / |
| 目標年度 (年度) | 目標排出量 | | t-CO ₂ | 削減率 | % | 目標原単位 | 削減率 | % |
| 排出の抑制に係る目標の設定の考え方 | | | | | | | | |
| 事業者全体としての目標等 | | | | | | | | |
| 第一年度 (年度) | 排出量 | | t-CO ₂ | 削減率 | % | 排出原単位 | | t-CO ₂ / |
| | 調整後 | | t-CO ₂ | 削減率 | % | | 削減率 | % |
| 目標等の達成状況及び説明 | | | | | | | | |
| 第二年度 (年度) | 排出量 | | t-CO ₂ | 削減率 | % | 排出原単位 | | t-CO ₂ / |
| | 調整後 | | t-CO ₂ | 削減率 | % | | 削減率 | % |
| 目標等の達成状況及び説明 | | | | | | | | |
| 第三年度 (年度) | 排出量 | | t-CO ₂ | 削減率 | % | 排出原単位 | | t-CO ₂ / |
| | 調整後 | | t-CO ₂ | 削減率 | % | | 削減率 | % |
| 目標等の達成状況及び説明 | | | | | | | | |
| 計画期間全体の排出状況に関する説明 | | | | | | | | |

細則第38号様式（第2条第49号）
（総括票）

7 事業所等における温室効果ガスの排出状況

| 事業所等の規模 (原油換算エネルギー使用量) | 基準年度 | | 第一年度 | | 第二年度 | | 第三年度 | |
|---------------------------|---------------|--------------------------------|---------------|--------------------------------|---------------|--------------------------------|---------------|--------------------------------|
| | 事業所等の 数(所) | 排出量の 合計(t-CO ₂) | 事業所等の 数(所) | 排出量の 合計(t-CO ₂) | 事業所等の 数(所) | 排出量の 合計(t-CO ₂) | 事業所等の 数(所) | 排出量の 合計(t-CO ₂) |
| 3,000k1以上 | | | | | | | | |
| 1,500k1以上 3,000k1未満 | | | | | | | | |
| 500k1以上 1,500k1未満 | 2 | 3,004 | 2 | 2,858 | 2 | 2,871 | 2 | 2,929 |
| 500k1未満 | 6 | 2,816 | 6 | 2,781 | 6 | 2,749 | 6 | 2,853 |
| 合計 | 8 | 5,820 | 8 | 5,639 | 8 | 5,620 | 8 | 5,782 |

8 自動車における温室効果ガスの排出状況

| 自動車の区分 | 基準年度 | | 第一年度 | | 第二年度 | | 第三年度 | |
|------------------------|-------|--------------------------------|-------|--------------------------------|-------|--------------------------------|-------|--------------------------------|
| | 台数(台) | 排出量の 合計(t-CO ₂) | 台数(台) | 排出量の 合計(t-CO ₂) | 台数(台) | 排出量の 合計(t-CO ₂) | 台数(台) | 排出量の 合計(t-CO ₂) |
| 普通貨物自動車 | | | | | | | | |
| 小型貨物自動車 | | | | | | | | |
| 大型バス | | | | | | | | |
| マイクロバス | | | | | | | | |
| 乗用自動車 | | | | | | | | |
| 合計 | | | | | | | | |
| 低公害かつ低燃費な車の 導入割合(%) | | % | | % | | % | | % |

細則第38号様式（第2条第49号）
（総括票）

9の1 重点対策の実施状況（第1号及び第2号該当事業者）

| 重点対策 | 実施状況の判断を行う単位 | 基準年度 | 第一年度 | | | | | | 第二年度 | | | | | | 第三年度 | | | | | |
|---------------|--------------|-----------------------|------------|----------------|--------------------|--------------------|------------|--------|----------------------|----------------|--------------------|--------------------|------------|--------------------|------|----------------|--------------------|--------------------|--------------------|------|
| | | | 対策状況 | 実施済事業所数/対象事業所数 | 設備の種類、実施済設備数/対象設備数 | 完了予定年度(実施中、未実施の場合) | 未実施・非該当の理由 | 実施状況 | 対策状況 | 実施済事業所数/対象事業所数 | 設備の種類、実施済設備数/対象設備数 | 完了予定年度(実施中、未実施の場合) | 未実施・非該当の理由 | 実施状況 | 対策状況 | 実施済事業所数/対象事業所数 | 設備の種類、実施済設備数/対象設備数 | 完了予定年度(実施中、未実施の場合) | 未実施・非該当の理由 | 実施状況 |
| 第1号及び第2号該当事業者 | 1 | 推進体制の整備 | 事業者全体(市内分) | 実施済 | 実施済 | 8/8 | — | 年度 | | 実施済 | 8/8 | — | 年度 | | 実施済 | 8/8 | — | 年度 | | |
| | 2 | 主要なエネルギー使用設備の更新等の検討 | 事業者全体(市内分) | 実施中 | 実施中 | 0/8 | — | 2018年度 | 冷蔵冷凍設備のみ未整備 | 実施中 | 0/8 | — | 2018年度 | 冷蔵冷凍設備のみ未整備 | 実施中 | 0/8 | — | 2019年度 | 冷蔵冷凍設備のみ未整備 | |
| | 3 | 機器管理台帳の整備 | 事業者全体(市内分) | 実施中 | 実施中 | 1/8 | — | 2018年度 | 照明と空調のみ未整備 | 実施中 | 1/8 | — | 2018年度 | 照明と空調のみ未整備 | 実施中 | 1/8 | — | 2019年度 | 照明と空調のみ未整備 | |
| | 4 | 照明設備の運用管理 | 事業者全体(市内分) | 実施中 | 実施済 | 8/8 | — | 年度 | 管理標準の整備により完了した | 実施済 | 8/8 | — | 年度 | | 実施済 | 8/8 | — | 年度 | | |
| | 5 | エネルギー使用量の把握 | 個別票対象事業所 | 実施済 | 実施済 | 2/2 | — | 年度 | | 実施済 | 2/2 | — | 年度 | | 実施済 | 2/2 | — | 年度 | | |
| | 6 | 各種図面の整備 | 個別票対象事業所 | 非該当 | 非該当 | / | — | 年度 | 店舗設備の為、該当設備なし | 非該当 | / | — | 年度 | 店舗設備の為、該当設備なし | 非該当 | / | — | 年度 | 店舗設備の為、該当設備なし | |
| | 7 | 外気導入量の適正管理 | 個別票対象事業所 | 実施中 | 実施中 | 1/2 | — | 2018年度 | 空気環境測定実施で完了させる | 実施済 | 2/2 | — | 2018年度 | 空気環境測定実施で完了した | 実施済 | 2/2 | — | 年度 | | |
| | 8 | フィルター等の清掃 | 個別票対象事業所 | 実施中 | 実施済 | 2/2 | — | 年度 | 基準策定で完了した | 実施済 | 2/2 | — | 年度 | | 実施済 | 2/2 | — | 年度 | | |
| | 9 | ポンプ、ファン及びブロワーの適正な流量管理 | 個別票対象事業所 | 非該当 | 非該当 | / | — | 年度 | 店舗設備の為、該当設備なし | 非該当 | / | — | 年度 | 店舗設備の為、該当設備なし | 非該当 | / | — | 年度 | 店舗設備の為、該当設備なし | |
| | 10 | 変圧器の需要率管理、効率管理 | 個別票対象事業所 | 実施中 | 実施済 | 2/2 | — | 年度 | 点検月報、単線結線図の整備により完了した | 実施済 | 2/2 | — | 年度 | | 実施済 | 2/2 | — | 年度 | | |
| | 11 | 室内温度の適正管理 | 事業所 | 実施中 | 実施中 | 2/8 | — | 2018年度 | 空気環境測定実施で完了させる | 実施済 | 8/8 | — | 2018年度 | 空気環境測定実施で完了した | 実施済 | 8/8 | — | 年度 | | |
| | 12 | 地下駐車場の換気管理 | 事業所 | 非該当 | 非該当 | / | — | 年度 | 店舗設備の為、該当設備なし | 非該当 | / | — | 年度 | 店舗設備の為、該当設備なし | 非該当 | / | — | 年度 | 店舗設備の為、該当設備なし | |
| | 13 | 照明設備の高効率化 | 事業所 | 実施済 | 実施済 | 8/8 | — | 年度 | 照明リストの作成で完了した | 実施済 | 8/8 | — | 年度 | | 実施済 | 8/8 | — | 年度 | | |
| | 14 | 事務所機器の待機電力管理 | 事業所 | 実施中 | 実施中 | 0/8 | — | 2018年度 | 運用ルール策定、写真整備で完了させる | 実施中 | 0/8 | — | 2018年度 | 運用ルール策定、写真整備で完了させる | 実施中 | 0/8 | — | 2019年度 | 運用ルール策定、写真整備で完了させる | |
| | 15 | 機器性能管理 | 設備 | 非該当 | 非該当 | (設備の種類) / | — | 年度 | 店舗設備の為、該当設備なし | 非該当 | (設備の種類) / | — | 年度 | 店舗設備の為、該当設備なし | 非該当 | (設備の種類) / | — | 年度 | 店舗設備の為、該当設備なし | |
| | 16 | 冷凍機の冷水出口温度管理 | 設備 | 非該当 | 非該当 | (設備の種類) / | — | 年度 | 店舗設備の為、該当設備なし | 非該当 | (設備の種類) / | — | 年度 | 店舗設備の為、該当設備なし | 非該当 | (設備の種類) / | — | 年度 | 店舗設備の為、該当設備なし | |
| | 17 | 燃焼設備の空気比管理 | 設備 | 非該当 | 非該当 | (設備の種類) / | — | 年度 | 店舗設備の為、該当設備なし | 非該当 | (設備の種類) / | — | 年度 | 店舗設備の為、該当設備なし | 非該当 | (設備の種類) / | — | 年度 | 店舗設備の為、該当設備なし | |
| | 18 | 排出ガス温度の管理 | 設備 | 非該当 | 非該当 | (設備の種類) / | — | 年度 | 店舗設備の為、該当設備なし | 非該当 | (設備の種類) / | — | 年度 | 店舗設備の為、該当設備なし | 非該当 | (設備の種類) / | — | 年度 | 店舗設備の為、該当設備なし | |
| | 19 | 蒸気配管のバルブ等の保温 | 設備 | 非該当 | 非該当 | (設備の種類) / | — | 年度 | 店舗設備の為、該当設備なし | 非該当 | (設備の種類) / | — | 年度 | 店舗設備の為、該当設備なし | 非該当 | (設備の種類) / | — | 年度 | 店舗設備の為、該当設備なし | |
| | 20 | 工業炉表面の断熱強化 | 設備 | 非該当 | 非該当 | (設備の種類) / | — | 年度 | 店舗設備の為、該当設備なし | 非該当 | (設備の種類) / | — | 年度 | 店舗設備の為、該当設備なし | 非該当 | (設備の種類) / | — | 年度 | 店舗設備の為、該当設備なし | |
| | 21 | コンプレッサの吐出圧の適正化 | 設備 | 非該当 | 非該当 | (設備の種類) / | — | 年度 | 店舗設備の為、該当設備なし | 非該当 | (設備の種類) / | — | 年度 | 店舗設備の為、該当設備なし | 非該当 | (設備の種類) / | — | 年度 | 店舗設備の為、該当設備なし | |
| | 22 | コンプレッサの吸気管理 | 設備 | 非該当 | 非該当 | (設備の種類) / | — | 年度 | 店舗設備の為、該当設備なし | 非該当 | (設備の種類) / | — | 年度 | 店舗設備の為、該当設備なし | 非該当 | (設備の種類) / | — | 年度 | 店舗設備の為、該当設備なし | |

9の2 重点対策の実施状況（第3号該当事業者）

| 重点対策 | 実施状況の判断を行う単位 | 基準年度 | 第一年度 | | | | | | 第二年度 | | | | | | 第三年度 | | | | | |
|----------|--------------|---------------------|------------|----------------|----------------|--------------------|------------|------|------|----------------|----------------|--------------------|------------|------|------|----------------|----------------|--------------------|------------|------|
| | | | 対策状況 | 実施済事業所数/対象事業所数 | 実施済車両台数/対象車両台数 | 完了予定年度(実施中、未実施の場合) | 未実施・非該当の理由 | 実施状況 | 対策状況 | 実施済事業所数/対象事業所数 | 実施済車両台数/対象車両台数 | 完了予定年度(実施中、未実施の場合) | 未実施・非該当の理由 | 実施状況 | 対策状況 | 実施済事業所数/対象事業所数 | 実施済車両台数/対象車両台数 | 完了予定年度(実施中、未実施の場合) | 未実施・非該当の理由 | 実施状況 |
| 第3号該当事業者 | 23 | 推進体制の整備 | 事業者全体(市内分) | | / | — | 年度 | | | / | — | 年度 | | | / | — | 年度 | | | |
| | 24 | 自動車の適正な使用管理 | 事業者全体(市内分) | | — | / | 年度 | | | — | / | 年度 | | | — | / | 年度 | | | |
| | 25 | エネルギー使用量等に関するデータの管理 | 事業者全体(市内分) | | — | / | 年度 | | | — | / | 年度 | | | — | / | 年度 | | | |
| | 26 | エコドライブ推進体制の整備 | 事業者全体(市内分) | | / | — | 年度 | | | / | — | 年度 | | | / | — | 年度 | | | |
| | 27 | 自動車の適正な維持管理 | 事業者全体(市内分) | | / | — | 年度 | | | / | — | 年度 | | | / | — | 年度 | | | |

10 目標対策及び事業者の発意による対策の実施状況

- （注意事項） ・ 対策の効果が重複して計上されない様にご注意ください。
 ・ 燃料・熱・電気等の使用量は、一年間での値に換算して記入してください。
 ・ 記載欄が不足する場合は、横浜市へご連絡ください。

| | | 削減量合計 事業者総排出量 | | 事業者総排出量 (t-CO2) | | CO2排出量合計① (t-CO2) | | CO2排出量合計② (t-CO2) | | 削減量合計 (t-CO2) | | | | | |
|----|--------|------------------|---------------------|--------------------|--------------|----------------------|----|----------------------|---------------|------------------|-----|----------------|------|-------------------|----|
| | | % | | | | | | | | | | | | | |
| 連番 | 具体的な対策 | 事業所名 | 対策の 実施年度 (西暦) | 実施前 | | | | 実施後 | | | | 削減量 (t-CO2) | 投資金額 | | |
| | | | | 実施前の運用状況/設備状況 | 燃料・熱・電気等の使用量 | | | CO2排出量 (t-CO2) | 実施後の運用状況/設備状況 | 燃料・熱・電気等の使用量 | | | | CO2排出量 (t-CO2) | |
| | | | | | 種別 | 使用量 | 単位 | | | 種別 | 使用量 | | | | 単位 |
| | | | | | | | | | | | | | | | |
| | | | | | | | | | | | | | | 千円 | |
| | | | | | | | | | | | | | | 千円 | |
| | | | | | | | | | | | | | | 千円 | |
| | | | | | | | | | | | | | | 千円 | |
| | | | | | | | | | | | | | | 千円 | |

細則第38号様式（第2条第49号）
（総括票）

11 再生可能エネルギー利用設備等の導入状況

| 番号 | 設備機器の種類 | 導入年度 | 性能等 | 備考 |
|----|-----------------------------|--------|---|-------------|
| 1 | LED照明 | 2016年度 | 110W×7081本、40W×1576本 | 消費電力を約50%削減 |
| 2 | BEMS (ビルエネルギーマネジメントシステム) | 2013年度 | 照明・空調・冷凍機等、項目毎の計測を実施。また、空調機を店内温度とデマンドにて制御し、省エネを推進 | |
| 3 | | 年度 | | |
| 4 | | 年度 | | |
| 5 | | 年度 | | |

12 クレジット等に関する取組状況

| 番号 | 種類 | 年度 | オフセット対象範囲 | 特定温室効果ガス換算量 | 備考 |
|----|-------|--------|-----------|-------------|------------------|
| 1 | 電気の使用 | 2018年度 | 横浜市内事業所 | 484 | 東京電力エナジーパートナー(株) |
| 2 | | 年度 | | | |
| 3 | | 年度 | | | |
| 4 | | 年度 | | | |
| 5 | | 年度 | | | |

13 その他の地球温暖化を防止する対策の実施状況

| | |
|--------------|---|
| 基準年度までの対策 | ペットボトル・牛乳パック・トレーの店舗店頭回収実施 食品店舗全店対象に節水機器設置～平成21年 マイバック運動の開始（HPにも記載） 簡易包装対応のアピールとその実施 空調機設定温度を店舗内で掲示（夏季28度、冬季20℃） 夏季のNOネクタイ・NOジャケット運動 |
| 計画期間内に実施する対策 | ・水道の使用並びに公共下水道への排水の量の削減に係る対策として、節水コマの未設置店舗への導入拡大 ・廃棄物の排出量の把握及び削減に係る対策として、計量器を使用して各店の状況把握を行う ・その他地球温暖化の防止に係る対策として、基準年度までの対策を継続実施 |
| 第一年度実績 | 基準年度までの対策の継続に合わせ、計画期間内に実施する対策の導入を進めている状況。 |
| 第二年度実績 | 基準年度までの対策の継続に合わせ、計画期間内に実施する対策の導入を進めている状況。 |
| 第三年度実績 | 基準年度までの対策の継続に合わせ、計画期間内に実施する対策の導入を進めている状況。 |

14 実施状況等に対する自己評価

環境保全活動については、省エネ設備の導入や省資源化、再資源化の取組み等を通じて、地域社会及び行政機関と連携し、継続して活動を実践していきます。
また、CSR活動等については、基本理念により、お客様へのお約束として、ご提供する商品の品質・鮮度・安全性の保持、並びに売場表示に関して、「基準管理」を徹底する運営を最重点として実践していきます。
これまでも多岐に渡って環境への取組み及び省エネ化を推進し目標を達成して参りましたが、更なる前進をするべくこれまで以上に尽力いたします。