

令和2年度  
横浜市旭スポーツセンター  
事業計画書

公益財団法人横浜市体育協会

## 目次

1 基本方針.....	3
2 運営実施体制・職員配置について.....	3
3 施設の平等・公平な利用の確保について .....	4
4 施設の効用の最大限発揮について .....	4
5 施設管理について.....	8
6 安全管理について.....	9
7 地域との協力について .....	11
8 モニタリング計画について .....	12
9 管理運営経費について .....	12

# 令和 2年度 横浜市旭スポーツセンター事業計画書

## 1 基本方針

### (1) 5つの基本方針

私たちは、旭区運営方針の基本目標である「安心」「健やか」「ふるさと」を基盤とした、「地域の災害対応力の向上」「健康・福祉・子育て支援の充実」「自然環境の保持保全」を実現するために、次のとおり旭スポーツセンター管理運営の5つの基本方針を掲げています。

- 基本方針① 安心・安全な施設づくりを行ないます。
- 基本方針② 社会的責任を全うします。
- 基本方針③ 施設価値を高める取組みを積極的行ないます。
- 基本方針④ 健やかに暮らせるまちづくりに貢献します。
- 基本方針⑤ 最大限の収入と最小限の支出で運営します。

基本方針は、管理運営に係る全てのスタッフに浸透させ、どんな場面でもこの基本方針に立ち返ることで、次の目標を達成します。

### (2) 令和2年度旭スポーツセンター数値目標

<input type="checkbox"/> 延利用者数	271,000 人（工事翌年度の人数）
<input type="checkbox"/> 利用料金収入	24,340,000 円
<input type="checkbox"/> 教室参加料収入	45,658,000 円
<input type="checkbox"/> 健康増進プログラムの実施	年間 2,500 回以上

### (3) 令和2年度の重点項目

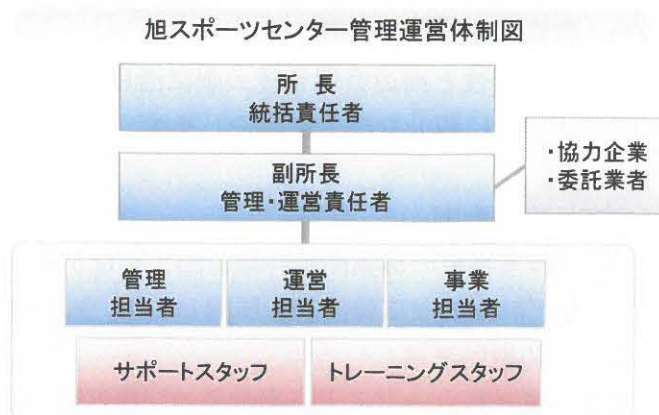
旭スポーツセンターの基本方針に沿って、令和2年度は次の業務に重点的に取り組みます。

- ア 施設価値を高めるスポーツ医科学に基づく健康サービスの拡充の取組
- イ 東京 2020 オリンピック・パラリンピック機運醸成

## 2 運営実施体制・職員配置について

私たちは体育協会の総合力を活かして、安全かつ効率的な管理運営体制を構築します。また、専門性を要する設備維持管理業務は、安全・確実に行うために、豊富な実績と高い能力を有する専門業者に業務を委託します。

### (1) 旭スポーツセンターの管理運営体制



職務	人数	有する資格等
統括責任者(所長)	1	健康運動指導士、体育施設管理士ほか
運営責任者(副所長)	1	防火管理者、サービス介助士ほか
管理担当	1	応急手当普及員
運営担当	1	応急手当普及員
事業担当	1	応急手当普及員
コンシェルジュ(受付)スタッフ	1日6名	
トレーニング室スタッフ	1日3名	

## (2) 研修計画

下記の研修を実施します。

研修名	対象
心肺蘇生・AED 操作研修	全スタッフ
ノーマライゼーション研修	全スタッフ
人権研修	全スタッフ
個人情報保護研修	全スタッフ
公共サービス従事者研修(条例解釈、コンプライアンス)	全スタッフ
接遇研修	全スタッフ
インストラクター研修	指導職員、スタッフ
マネジメント研修	主任・副主任

## 3 施設の平等・公平な利用の確保について

### (1) 施設の平等・公平な利用の確保に向けた取組

- ア 公共サービス従事者研修の実施
- イ 人権啓発推進者の配置、人権研修の実施
- ウ 条例解釈勉強会の実施(利用許可に関する理解の徹底)

### (2) 誰にでもやさしいサービスの提供

- ア 施設配置のサービス介助士によるノーマライゼーション研修を実施します
- イ 横浜市の子育て家庭応援事業『ハマハグ』スポットとして協力します
- ウ 受付に「筆談具」「老眼鏡」「コミュニケーションボード」を用意します
- エ 英語表記の施設利用案内やリーフレットを外国人のお客様へ配布します
- オ 多目的広場を定期的に整備し、安全・快適な空間を確保します

## 4 施設の効用の最大限発揮について

### (1) 広報・利用促進計画

施設特性と周辺環境を最大限に活用し、お客様に魅力溢れるスポーツプログラムを提供し、スポーツに親しむ機会を増やします。

#### ア 広報計画

教室事業の募集開始時期を踏まえながら、紙媒体や各種ウェブサイトへの積極的な事業PRなど計画的な広報活動を展開します。また、効果的な広報ができているかモニタリングします。

#### イ 利用促進策

- ・ 濱ともカードによる高齢者の利用促進

横浜市健康福祉局「優待施設利用促進事業」に協力し、65 歳以上の方を対象に毎月 5 日・15 日に、カード提示でトレーニング室の利用料金 300 円を 100 円割引きます。

- ・ ロビーの有効活用

東京 2020 オリンピック・パラリンピック開催への機運を高めるために、ロビーを有効活用したパネル展示等を行います。

- ・ 託児つき教室の実施

子育て世代のスポーツ教室参加者を対象に、託児サービスを実施します。

- ・ 回数券の販売

1 回分のプレミアムをつけた回数券を引き続き販売します。

- ・ ウォーキングステーション

ランニング・ウォーキングステーションとしてスポーツセンターを基点としたコースマップの配布やロッカーの貸し出しを行い、旭区民の健康増進に寄与します。

- ・ タイムリーな空き情報等の提供

体育室の空き情報や駐車場の混雑予測は、館内掲示やホームページ等のインターネットで、随時情報提供します。インターネットでは、ホームページのほか、スマートフォン専用サイトを活用し、手軽に確認できるようにします。

## (2) 教室計画

私たちは旭区民のスポーツ実施率を高めるために、公益スポーツ団体の強みである多種目・多世代への豊富なプログラムによって教室事業を構成します。

また、横浜市内でも高齢人口が高い旭区の特徴を考慮した、中高年齢層向けの教室の充実、子育て世代に向けて、託児対応の教室や親子教室など多世代に向けた教室プログラムを拡充・開催します。



## 令和2年度

	教室名	種別	対象	託児	期数	年間回数	曜日	時間区分	室場	募集人数
1	親子体操	事前	満2歳児～年少対象者と保護者		4	47	金	A	2体	50
2	幼児体操	事前	年少～年長該当者		4	47	金	D	2体	40
3	年中ダンスちゃちゃ	事前	年中該当者		4	45	水	D	他	20
4	年長ダンスねね	事前	年長該当者		4	45	水	D	他	20
5	キッズフラダンス	事前	小学1～4年生		2	34	月	E	他	15
6	キッズチアジュビター	事前	年中・年長		4	45	火	D	他	14
7	キッズチアマーキュリー	事前	小学生		4	45	火	E	他	14
8	ヒップホップルビー	事前	小学1～3年生		4	47	金	E	2体	40
9	ヒップホップサファイア	事前	小学4～6年生		4	47	金	E	2体	40
10	ベストキッズ	事前	小学生		4	47	金	A	2体	50
11	熱中！マツびバコ	事前	小学2～4年生		4	34	月	A	1体	40
12	放課後！発掘塾！	事前	小学生		4	46	土	E	2体	50
13	幼児フットサル	事前	年中～年長該当者		4	45	水	D	1体半	30
14	ジュニアフットサル	事前	小学1～2年生		4	45	水	D	1体半	30
15	少年フットサル	事前	小学3～6年生		4	45	水	E	1体	50
16	こどもバレエ アナ	事前	小学1～2年生		4	46	木	E	研修室	20
17	こどもバレエ エルサ	事前	小学3～6年生		4	46	木	E	研修室	20
18	バドミントン	事前	16歳以上		4	40	火	A	1体	66
19	卓球(火)11	事前	16歳以上		4	40	火	B	1体半	28
20	卓球(火)13	事前	16歳以上		4	40	火	C	1体	42
21	卓球(金)	事前	16歳以上		4	40	金	A	1体	70
22	フラダンス初級	事前	16歳以上	あり	4	45	火	B	3体	50
23	フラダンス中級	事前	16歳以上		4	47	金	B	2体	50
24	はじめてのフラダンス	事前	16歳以上		4	45	水	B	研修室	50
25	ダンススポーツ初心者～初級	事前	16歳以上		4	45	火	C	3体	40
26	ダンススポーツ初級～中級	事前	16歳以上		4	46	木	B	2体	60
27	太極拳	事前	16歳以上		4	47	金	C	2体	80
28	ベーシックピラティス	事前	16歳以上	あり	4	45	火	A	3体	40
29	筋膜リリースピラティス	事前	16歳以上		4	45	水	F	3体	40
30	ステップアップピラティス	事前	16歳以上		4	47	金	F	3体	40
31	フィットネスパワーヨガ	事前	16歳以上		4	47	金	F	3体	40
32	こり改善ヨガ	事前	16歳以上	あり	4	45	火	B	3体	45
33	骨盤リセットヨガ	事前	16歳以上		4	46	木	A	3体	45
34	陰ヨガ	事前	16歳以上		4	47	金	C	2体	45
35	ベリーダンス	事前	16歳以上		4	45	火	D	他	15
36	バレトン	事前	16歳以上		4	46	木	A	研修室	20
37	タヒチアンダンス	事前	16歳以上		4	46	木	B	研修室	20
38	グループZUMBA	事前	16歳以上		4	46	木	C	研修室	15
39	フラメンコ	事前	16歳以上		4	47	金	B	研修室	20
40	チアダンエクササイズ	事前	16歳以上		4	47	金	B	研修室	20
41	フィットネスウィーナス	事前	16歳以上		4	45	水	B	3体	40
42	ニコニコ機能体操	事前	16歳以上		4	40	水	C	他	15
43	きらっとはつらつ健康	事前	原則60歳以上		4	45	水	A	1体	70
44	もりもり健康力UP	事前	原則60歳以上		4	47	金	A	2体	70
45	いつまでも健康(木)	事前	原則65歳以上		4	46	木	A	2体	40
46	いつまでも健康(金)	事前	原則65歳以上		4	47	金	A	研修室	25
47	いつまでも健康(土)	事前	原則65歳以上		4	46	土	A	研修室	25
48	転倒骨折予防	事前	原則65歳以上		4	45	火	A	2体	60
49	健康マージャン(経験者)	事前	16歳以上		3	24	火	A	研修室	40
50	健康マージャン(初心者)	事前	16歳以上		1	8	火	A	研修室	40
51	達筆への道	事前	16歳以上		4	20	水	A	他	20
52	絵手紙	事前	16歳以上		4	20	水	B	他	20
53	将棋道場	事前	小学生		4	32	木	E	他	16
54	きゅきゅっと骨盤エクササイズ	当日	16歳以上		1	34	月	A	他	40
55	美尻のバレエエクササイズ	当日	16歳以上		1	34	月	A	他	40
56	Let's！運動タイム	当日	原則60歳以上		1	34	月	C	研修室	50
57	バランスコーディネーション	当日	16歳以上		1	34	月	C	研修室	15
58	リズムボクシング	当日	16歳以上		1	46	火	A	3体	40
59	19ZUMBA	当日	16歳以上		1	46	火	F	3体	40
60	カーディオキックMax	当日	16歳以上		1	46	火	F	3体	40
61	ギガパワーヨガ	当日	16歳以上		1	48	水	A	研修室	22
62	コアピラティス	当日	16歳以上		1	48	水	A	研修室	22
63	ソフトパワーヨガ	当日	16歳以上		1	48	水	B	研修室	22
64	ファイティングフィットネス	当日	16歳以上		1	48	水	F	3体	40
65	デトックスリンパ	当日	16歳以上		1	48	木	A	研修室	20
66	リズムミックボディケア	当日	原則50歳以上		1	48	木	B	研修室	20
67	Simpleエアロビクスタイム	当日	16歳以上		1	48	木	A	3体	45
68	13ZUMBA	当日	16歳以上		1	48	木	C	研修室	20
69	エトワールバレエ	当日	16歳以上			48	木	F	研修室	15
70	リフレッシュヨガ	当日	16歳以上		1	48	木	F	研修室	20
71	9ZUMBA	当日	16歳以上		1	49	金	A	3体	40
72	ステップ！ステップ！ステップ！	当日	16歳以上		1	49	金	A	3体	35
73	ヒーリングヨガ	当日	16歳以上		1	49	金	B	3体	40
74	スタイルピラティス	当日	16歳以上		1	49	金	B	3体	40
75	暗闇ZUMBA20	当日	16歳以上		1	49	金	F	2体	40
76	シェイプ！シェイプ！シェイプ！	当日	16歳以上		1	49	土	A	3体	45
77	ヘルシーボディヨガ	当日	16歳以上			49	土	A	3体	45
78	エンジョイバスケ	当日	16歳以上		1	49	土	F	1体	60
79	ナイトヨガ	当日	16歳以上		1	46	火	深夜	研修室	20
80	フットサルタイム	当日	16歳以上		1	48	水	深夜	1体	50
81	Morning太極拳	当日	小学生以上		1	49	土	早朝	3体	40
82	ダンスパーティ	イベント	16歳以上		1	3		C	2体	80
83	ダンス	イベント	小学1～2年生		1	4	日	A	2体	30
84	シュンソク	イベント	小学3～4年生		1	4	日	A	2体	30
85	マリノスジュニアサッカー	イベント	小学1～4年生		1	1	土	A	1体	50
86	横浜FCサッカー(1～2年)	イベント	小学1～2年生		1	1		A	1体	30
87	横浜FCサッカー(3～4年)	イベント	小学3～4年生		1	1		A	1体	30
88	ノルディックウォーキング	イベント	16歳以上		1	1		A	他	30
89	STAR NIGHTヨガ	イベント	16歳以上		1	6	土	F	他	40
90	STAR NIGHTピラティス	イベント	16歳以上		1	6	土	F	他	40
91	骨盤コンディショニング	事前	16歳以上	6	4	31	月	A	3体	40
92	フィットピラティス	事前	16歳以上		4	31	月	A	3体	40

### (3) お客様への支援策

お客様の利用目的を的確に汲み取り、適切な対応を素早く行うとともに、楽しく、安全に利用していただけるよう、次の支援策に取り組みます。

#### ア 団体・サークル活動への支援

指導者紹介、サークル設立に向けたアドバイスなどを行います。また、地域イベントにおいて、ダンスや体操などで活動する地元スポーツサークルの成果発表の場を紹介提供します。

#### イ トレーニング支援

##### ・ 初回ご利用時の支援

インストラクターが健康状態やトレーニングの目的などを聞き、利用方法などを丁寧に説明します。また、希望されるお客様に対し、トレーニングメニューを作成します。

##### ・ ショートプログラムの開催

トレーニング室のオープンスペースで 15 分程度のショートプログラムを開催します。インストラクターによるグループレッスンにより、トレーニングの継続を促します。

#### ウ Wi-Fi スポットの設置

館内に設置した Wi-Fi は、競技団体向けに大会ウェブ速報の活用を提案するなど、スポーツ会場として利便性の良い施設づくりを進めます。

#### エ お支払いの利便性向上

Suica・PASMO 等の電子マネーによる支払いのほか、インターネットによる教室参加申込では、クレジットによる支払いを可能とします。また、複数施設のご利用には、当体育協会が管理するスポーツセンターの利用料金が一括精算できるようにします。

### (4) 自主事業計画

#### ア 基本時間外の拡大営業

平日は 23 時までの深夜営業、土曜日、日曜日・祝日は午前 7 時 30 分からの早朝営業を実施します。

#### イ 飲食事業

引き続き、お客様ニーズをとらえた飲料自動販売機を設置します。自動販売機は電子マネー端末併設、災害用ベンダー機等を備えた機器を導入しています。

#### ウ 物販・レンタル事業

多様な種目で利用されるお客様に対し、魅力的な商品を揃えます。また、手軽にスポーツセンターで運動できるように、ラケット・シューズなどのスポーツ用具の貸し出しを行います。

#### エ 「スポーツ・レクリエーション・フェスティバル」開催

全市的に行われる「スポーツ・レクリエーション・フェスティバル」ですが、今年度は工事閉館期間中のため開催いたしません。

#### オ 派遣事業の実施

旭区民の健康志向を高め、活力ある明るい元気なまちにするため、地域に出向いた派遣事業を積極的に実施します。

#### カ スポーツ医科学に基づくサービスの実施

当体育協会は、旭スポーツセンターにおける健康増進施設及び指定運動療法施設の運営者として認定されています。令和 2 年度は、スポーツ医科学に基づく運動療法プログラムを実施します。

#### キ 東京 2020 オリンピック・パラリンピック機運醸成事業

東京 2020 オリンピック・パラリンピックが開催される契機に、区民の皆さまにスポーツの



素晴らしさを伝える横浜市体育協会の組織力を活かした機運醸成事業を実施します。

#### ク 横浜マラソンチャレンジ枠事業

横浜マラソンを盛り上げるための一環として、横浜マラソンチャレンジ枠事業を開催します。

## 5 施設管理について

### (1) 施設の点検計画

#### ア 日常点検

『日常点検チェックシート』に基づいて、点検項目と回数、ルート等を定め、職員が1日6回目視・触診等により行い、異常・不具合箇所、遺失物の早期発見に努めます。

#### イ 定期点検

施設の老朽化に伴い、建物・設備維持管理の品質保持のために、協力企業である設備維持管理業者に点検業務を委託します。定期点検の結果、不具合箇所が発見された場合は、旭区地域振興課に至急報告します。

### (2) 修繕計画

令和元年度実施する修繕計画は次のとおりです。基準額（税込 440 万円）上回る見積額を伴う場合でも、コストバランスを考慮のうえで執行が可能と判断できる場合は、当体育協会負担による修繕を検討します。

また、協力企業である設備維持管理業者と作成した中期修繕計画（3 か年）にもとづき、お客様の安全・快適性を保つ修繕を行います。

予定する主な修繕	場所	内容
トレーニング室照明	トレーニング室	照明の LED 化
第3体育室照明	第3体育室	照明の LED 化
駐車場ライン	駐車場	ラインの引きなおし

### (3) 清掃計画

予防清掃により汚損の発生頻度を少なくし、管理コスト縮減と快適性を保持します。

#### ■ 日常清掃計画

清掃箇所	頻度
衛生設備(トイレ、更衣室、シャワー室 等)の洗浄	1 日 3～6 回
体育室	適宜(モップ清掃は 1 日 6 回)
ロビー、廊下、自動販売機周辺	1 日 1 回以上
窓、鏡	適宜
器具倉庫、機械室	1 日 1 回以上
事務室	適宜
出入りロマット	1 日 1 回以上



#### ■定期清掃計画

清掃箇所	内容	回数
床清掃(通常)	材質にあわせた清掃方法で汚れ箇所を重点的に実施する 洗浄(モルタル等): 除塵し、モップがけ 洗浄・ワックス(タイル部等): 除塵、ポリッシャー・ワックスがけ カーペット(カーペット部): シャンピングまたはクリーニング	4回/年
床定期清掃	通常清掃でワックス掛けを行っている部分の汚れ・ワックスをはく離する	1回/年
ガラス・鏡	洗剤にて汚れを落とし、水切りして拭き取る	4回/年
シャワー室壁面	壁面の汚れの除去、床面や排水溝のゴミの除去を行う。 年2回シャワーヘッドの分解清掃を実施する	12回/年
換気扇・ガラリ	付着したホコリ等を除去し、適切な換気能力を維持する	1回/年

#### (4) 備品管理

「横浜市旭スポーツセンター指定管理者 業務の基準」及び「横浜市旭スポーツセンターの管理運営に関する基本協定書」に基づき、適正な管理を行い良好な状態に保ちます。

管理に際しては、横浜市が所有する備品（Ⅰ種）と自己の費用により購入又は調達した備品（Ⅱ種）を区別して帳票に記載します。

#### (5) 外構管理計画

外構の点検は、落ち葉清掃や害虫発生、マンホールや点字ブロックの浮きを1日2回以上実施し、状態を確認します。不具合や危険箇所を発見した場合は、直ちにフェンスなどの設置により「触れない」「近寄らない」などといった安全確保を行い、早急な対応を行ないます。

#### (6) 植栽管理計画

日常的な植栽点検や建物周囲の落ち葉清掃は、外構点検に併せて行います。

樹木の剪定作業等は、高所作業や、専用薬剤の散布など高度な専門的技術を伴う施工が必要となるため、樹木管理を専門とする業者に当該作業を委託します。

#### ■植栽管理業務

植栽管理	内容	実施月
低木刈込	枝つめ・枝すかしを行う。樹木の基本の形を整え、余分な枝を取り除く	7月
除草	機械、または人力除草	5・7・8月
薬剤散布	けむし・アブラムシ等の樹木への寄生虫防除	5・7月
施肥	樹木にあった肥料を適期に与える	7月
中・高木剪定	樹木の育成状況により適宜選定を実施	本年度は予定なし

#### (7) 環境保全計画

環境保全行動を推進し温室効果ガスを削減します。

- ☐ お客様一人あたりのCO<sub>2</sub>排出量「0.38kg」の目標の達成を目指します
- ☐ 引き続き、はまっ子どうしの販売を通じた水源保全活動の支援
- ☐ グリーン電力の購入

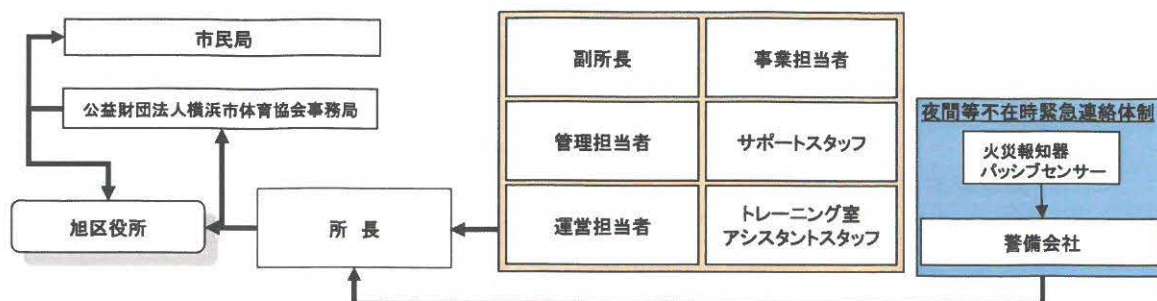
## 6 安全管理について

#### (1) 危機管理体制

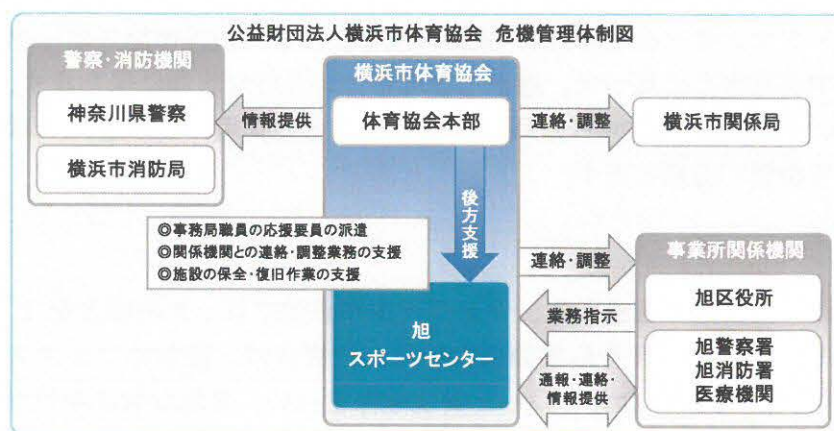
緊急時において迅速かつ効果的な対応を行うため、危機管理体制を確立します。

また、施設での緊急連絡体制とともに体育協会全体の危機管理組織体制を確立し行動します。

## ■緊急時の連絡体制



## ■危機管理体制



## (2) 日常安全管理

日常点検計画に基づき、施設巡回点検を実施します。また、消防計画に基づき自衛消防訓練として次の訓練を行います。

訓練計画	対象	内容
消火訓練(2月)	全スタッフ	旭消防署協力のもと火災を想定した訓練
参集訓練(9月)	常勤職員	当協会事務局本部と連携した職員参集訓練
避難誘導訓練(2月)	職員・アルバイト・外部講師	震度5強の地震を想定したお客様を含めた訓練

## (3) 緊急・救急体制及び通常時の体制

### ア 急病人及び負傷者への対応

急病人や負傷者が発生した場合は、即時に現場に急行し初期対応します。重篤と判断した場合はレスキューを用いて他の職員に救急車の要請を指示するとともに、必要に応じてAEDを持って来る旨を指示します。救急隊の到着まで、一次救命措置を行います。

### イ 軽症者への対応

軽症者は、救護室等で応急処置を行った後、近隣病院などを紹介します。

### ウ 有資格者の配置と訓練

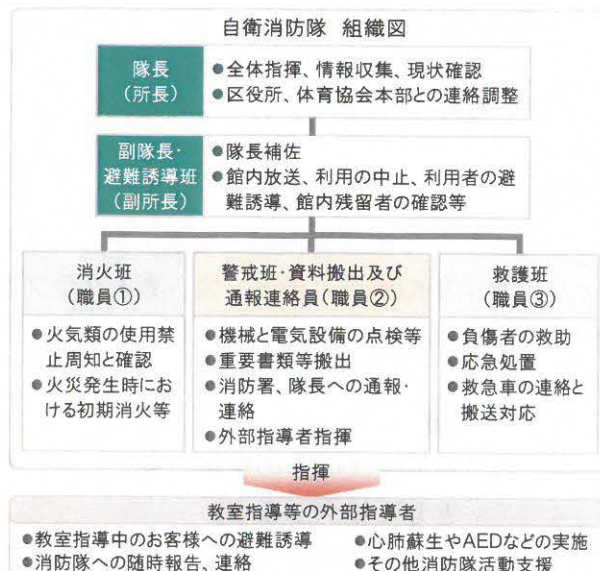
常勤職員は、横浜市消防長認定の応急手当普及員の資格取得者を配置し、旭スポーツセンターに従事する全スタッフを対象に心肺蘇生法・AED操作研修を実施します。



#### (4) 災害発生時の体制と迅速な対応

「指定管理者災害対応マニュアル」及び「災害時等における施設利用の協力に関する協定」に基づき行動します。

また、災害時の万全な対応を可能とするために、旭スポーツセンターの消防計画にもとづき、自衛消防隊を組織します。災害発生時は、自衛消防隊の各役割のもと、お客様の安全確保を第一に避難誘導や応急救護等の行動を迅速かつ的確に行います。



#### (5) 休館日・夜間（閉館後）警備体制

休館日・夜間の施設内外の警備は、外部からの建物内侵入を阻止するために、神奈川県公安委員会から認定を受けた警備業者による機械警備及び巡回警備を実施します。常時セットする機械警備での警戒に加え、夜間に1回の巡回を実施し、直接現場確認をするようにします。

巡回警備時には施錠の確認のほか、人の潜伏や火種がないかを特に注意します。

#### (6) 補償体制

建築物などの設備構造上の欠陥あるいは管理上の不備等に起因して、お客様に身体的傷害や財物損壊を与えた場合に備え、施設賠償責任保険に加入します。

##### ■ 加入する施設賠償責任保険

保険種類	保険内容	補償限度額
施設賠償責任保険	施設側の瑕疵により、お客様に対する身体及び物品等に被害が発生した場合の賠償保険	対人：1人につき1億円、1事故につき1億円 期間中1億円 対物：1事故につき1億円、期間中1億円

## 7 地域との協力について

### (1) 地域支援の取組

ア ウォーキングを活用した地域の健康づくりへの取組

- ・ 健康・スポーツ医学・運動生理学などに基づいたウォーキング指導ができるリーダーを養成し、多くのウォーキング愛好家をサポートします。
- ・ 旭区ガイドボランティアの会と協働して各種ウォーキング事業を実施します。

イ 障害者へのスポーツ支援

障害者団体「おりしす会」や「フェニックス旭」などの自主サークルの活動への協力、グラウンドゴルフやボッチャなどの用具貸し出しや、ニュースポーツの紹介や地域交流会などへの支援を行います。



ウ 高齢者の生きがい・健康づくりへの支援

定期教室でのシニア世代対象プログラムを拡充する他、スポーツセンターから離れた場所での運動教室を開催することで、区全域において健康づくりを支援します。

## (2) 地域連携の取組

私たち体育協会は、地域における課題や特性を理解し、旭区体育協会、スポーツ推進委員、青少年指導員、子ども会、老人クラブ連合会、さわやかスポーツ普及委員会と連携し、区民へより良いスポーツ活動を提供していきます。

## (3) 地域貢献の取組

- ・ 地元住民の方の雇用場として、また区内の学校が行う職業体験・インターンシップの場として協力します。
- ・ 地元の事業者として、地域のための寄付・協賛などのチャリティ活動に取り組みます。
- ・ 障害児・者の社会活動促進のため、福祉団体等から優先的に物品を調達します。

## 8 モニタリング計画について

PDCA マネジメントサイクルに則り、計画から実践、評価、そして改善というプロセスを経て、さらに次の計画に反映させることにより、業務水準の向上に繋がります。

項目	内容	時期・頻度
お客様アンケート	各種商品やサービスなどお客様に満足度を調査	2 回/年
ご意見箱	施設受付付近に誰でも自由に記載できるアンケート	常時
市コールセンター	市コールセンターに設置されているご意見ダイヤル	常時
オープンミーティング	区のスポーツ振興に関する各主体との意見交換会	1 回/年
外部モニタリング	指定管理者独自の取組による第三者機関のモニタリング	30 年度実施済

## 9 管理運営経費について

別紙、収支予算書に基づき、適正に執行していきます。

横浜市体育協会では、旭スポーツセンターの光熱水費の節約対策を検討してまいりますが、今後、光熱水費等の値上げがある場合には、改めまして協議をお願いいたします。

## 収支予算書

## 1 総括表

## (1)収入

(千円、税込み)

項 目		平成28年度	平成29年度	平成30年度	平成31年度	令和2年度	合計	備考
①指定管理料		35,200	35,200	35,200	47,473	37,485	190,558	
②施設運営収入 (A)		82,329	83,774	84,294	38,123	84,201	372,721	
項 目	利用料金収入	20,839	20,839	21,193	10365	21,193	94,429	
	利用料金収入(駐車場)	12,452	12,605	13,657	7336	12,698	58,748	
	スポーツ教室等事業収入	41,831	42,401	41,607	18077	42,930	186,846	
	文化系教室収入	841	933	1,228	0	865	3,867	
	託児事業収入	97	97	109	0	109	412	
	広告業務収入	120	90	150	120	150	630	
	その他(自主事業還元収入)	6,149	6,809	6,350	2,225	6,256	27,789	
③自主事業による収入		11,776	12,075	12,005	5,991	11,980	53,827	
項 目	スポーツ教室等事業(時間外)	1,794	1,972	1,888	580	1,863	8,097	
	飲食事業	0	0	0	0	0	0	
	物販事業(自販機・レンタル・物販)	4,511	4,628	4,576	2507	4,576	20,798	
	利用料金収入(時間外)	3,121	3,121	3,147	1462	3,147	13,998	
	利用料金収入(駐車場)(時間外)	2,210	2,214	2,254	1302	2,254	10,234	
	その他(派遣事業)	140	140	140	140	140	700	
合計(②+③)		94,105	95,849	96,299	44,114	96,181	426,548	

## (2)支出

(千円、税込み)

項 目		平成28年度	平成29年度	平成30年度	平成31年度	令和2年度	合計	備考
④維持管理運営費用 (B)		117,529	118,974	119,494	85,596	121,686	563,279	
項 目	人件費	43,177	44,122	43,177	37,080	43,177	210,733	
	修繕費	4,320	4,320	4,320	4,320	4,400	21,680	
	設備管理費・保安警備費	6,396	7,871	6,454	6,454	6,572	33,747	
	備品購入費・消耗品費	6,978	5,623	8,057	3,234	8,198	32,090	
	外構・植栽管理費・廃棄物処理費	2,775	5,516	2,625	4,082	2,673	17,671	
	広報費・印刷製本費	3,888	3,996	5,346	1,728	5,445	20,403	
	光熱水費・燃料費	7,729	7,938	7,729	5,749	7,873	37,018	
	保険料	3,572	2,788	3,714	1,485	3,714	15,273	
	使用料・賃借料	7,801	9,007	6,978	4,374	7,029	35,189	
	委託料・謝金	25,159	22,076	25,333	12,301	25,744	110,613	
	公租公課	4,567	4,550	4,594	3,622	5,673	23,006	
	旅費	118	118	118	118	120	592	
	会議賄い費	0	0	0	0	0	0	
	通信運搬費	393	393	393	393	400	1,972	
	支払手数料	440	440	440	440	448	2,208	
	会費及び負担金	216	216	216	216	220	1,084	
	事務経費本部分	0	0	0	0	0	0	
	その他	0	0	0	0	0	0	
⑤自主事業による経費		5,628	5,266	5,655	3,766	5,724	26,039	
項 目	スポーツ教室等事業(時間外)	1,327	1,358	1,343	1,126	1,356	6,510	
	飲食事業	0	0	0	0	0	0	
	物販事業(自販機・レンタル・物販)	1,837	1,453	1,848	1,191	1,883	8,212	
	その他(時間外)(施設利用・駐車場)(派遣事業)	2,464	2,455	2,464	1,449	2,485	11,317	
合計(④+⑤)		123,157	124,240	125,149	89,362	127,410	589,318	

## 収支予算書

## 2 指定管理・収入の部

		内 訳	合計金額 (千円、税込み)
合計 (A)			84,201
利用料金収入			21,193
項 目	第1体育室(団体)	早朝・A・B・C・D・E・F・深夜 帯利用料金収入	6,373
	第2体育室(団体)	早朝・A・B・C・D・E・F・深夜 帯利用料金収入	802
	第3体育室(団体)	早朝・A・B・C・D・E・F・深夜 帯利用料金収入	1,784
	研修室(団体)	早朝・A・B・C・D・E・F・深夜 帯利用料金収入	872
	テニスコート(団体)		0
	体育室(個人)	体育室個人利用収入(卓球・バドミントン・その他)	1,018
	トレーニング室(個人)		9,271
	付帯設備利用料金	放送設備、照明設備、レンタルロッカー等	1,073
利用料金収入(駐車場)		駐車料金	12,698
スポーツ教室等事業収入		参加料	42,930
文化系教室収入		参加料	865
託児事業収入			109
広告業務収入		自動販売機設置業者広告ポスター収入	150
その他		自主事業利益の充当額	6,256

※ 必要に応じて小区分を設定しても構いません。



## 収支予算書

## 3 指定管理・支出の部

		積 算 内 訳	合計金額 (千円、税込み)
合計 (B)			121,686
項 目	人件費	・常勤職員報酬(報酬、手当、社会保険料、福利厚生費、退職給付費) 統括責任者 1名 管理運営責任者(副責任者) 1名 管理担当者 1名 運営担当者 1名 事業担当者 1名 ・非常勤職員給与(賃金)	43,177
	(給与・賃金)	常勤職員給与、アルバイト賃金	14,622
	(職員手当)	常勤職員 5名分	27,141
	(共済費)	常勤職員 5名分	0
	(給付費)	常勤職員 5名分	0
	(退職給付引当金繰入額)	常勤職員 2名分	1,414
	修繕費		4,400
	(駐車場に係るもの)		0
	(その他)		4,400
	設備管理費	建築設備・電気工作物保守・消防設備保守点検等	5,516
	保安警備費	機械警備及び夜間巡回警備	1,056
	備品購入費		5,500
	消耗品費		2,698
	(駐車場に係るもの)	駐車券等駐車場消耗品	278
	(その他)	事務・衛生用品、貸与被服、教室消耗品等	2,420
	外構・植栽管理費	樹木刈込・除草・薬剤散布・施肥等	2,475
	廃棄物処理費	廃棄物処理	198
	広報費	新聞折込広告等	2,750
	印刷製本費		2,695
	光熱水費		7,857
	(電気)		6,184
	(ガス)		644
	(水道)		1,029
	燃料費		16
	保険料		3,714
	(施設賠償責任保険)		48
	(火災保険・自動車保険)		0
	(その他)	レクリエーション保険(スポーツ・文化教室、託児)	3,666
	使用料・賃借料		7,029
	(市への支払)		10
	(リース料)	券売機、トレーニング室機器、パソコン	2,776
	(その他)	スポーツ・文化教室等の施設使用分など	4,243
	委託料		6,234
	(駐車場に係るもの)		0
	(その他)	バスケットゴール・トレーニング機器保守点検、現金集配金業務等	6,234
	謝金	スポーツ・文化教室、託児等の講師謝金	19,510
	公租公課費		5,673
	(事業所税)		250
	(消費税)		5,413
	(印紙税)		10
	(その他)		0
	旅費		120
	会議滞在費		0
	通信運搬費	電話代、インターネット回線料、郵便代他	400
	支払手数料	集配金サービス・Suica・教室ネット決済手数料及び銀行振込手数料 他	448
	会費及び負担金		220
	(職員等研修費)	資格習得等研修費他	0
	(その他)	暴力追放センター会費 他	220
	事務経費本部分		0
	その他		0