

横浜市旭スポーツセンター

令和元年度 事業報告書

1	様式 2	事業報告書
2	様式 3	利用状況表 (コマ)
3	様式 4	利用状況表 (人数)
4	様式 5	種目別利用者数
5	様式 6	利用状況表 (総括)
6	様式 7	託児事業実績報告
7	様式 8	教室別参加者数
8	様式 14-18	収支決算書

令和元年度 横浜市 旭スポーツセンター事業計画書

1 基本方針

<重点項目>

- ア 健康づくり事業の拡充（スポーツセンター以外の場所での実施）
- イ 将来を見据えた修繕への積極的な取り組み
- ウ 指定管理業務及び提案内容のモニタリング強化による運営改善

<数値目標>

項目	目標値
延利用者数	178,000 人
利用料金収入	11,827,000 円
教室参加料収入	18,657,000 円
健康増進プログラムの実施	年間 2,500 回以上

令和元年度 横浜市 旭スポーツセンター事業報告書

1 基本方針

<重点項目>

- ア 健康づくり事業の拡充（スポーツセンター以外の場所での実施）
天井工事により施設が利用できない期間について、近隣施設や自施設工事エリア外にて健康づくり事業を行いました。

イ 将来を見据えた修繕への積極的な取り組み

閉館期間を利用し、シャワー室のタイルやトイレの壁など、日数を要する箇所を積極的に修繕しました。また長寿命化対策修繕箇所に含まれない屋上部分防水シートの劣化箇所を雨漏り防止のため修繕しました。

ウ 指定管理業務及び提案内容のモニタリング強化による運営改善

第3期指定管理の提案内容達成のため、提案事項の実施状況を調査し、運営の改善を行いました。

<数値目標>

項目	実績	達成率
延利用者数	99,420 人	55.9%
利用料金収入	13,953,913 円	111.7%
教室参加料収入	8,866,810 円	47.5%
健康増進プログラムの実施	年間 1,430 回	57.2%

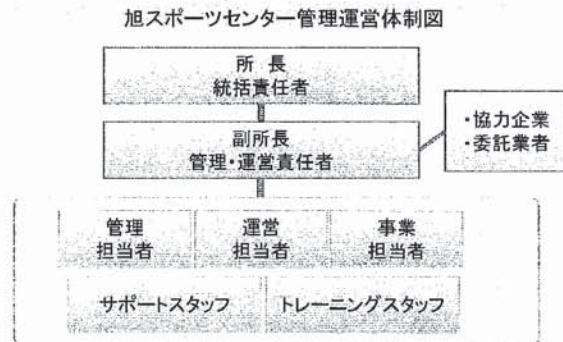
2 運営実施体制・職員配置について

<趣旨>

私たちは体育協会の総合力を活かして、安全かつ効率的な管理運営体制を構築します。また、専門性を要する設備維持管理業務は、安全・確実に行うために、豊富な実績と高い能力を有する専門業者に作業を委託します

<具体的取組内容>

(1) 旭スポーツセンターの管理運営体制



(2) 研修計画

下記の研修を実施します。

研修名	対象
心肺蘇生・AED 操作研修	全スタッフ
ノーマライゼーション研修	全スタッフ
人権研修	全スタッフ
個人情報保護研修	全スタッフ
公共サービス従事者研修(条例等解釈、コンプライアンス)	全スタッフ
接遇研修	全スタッフ
インストラクター研修	指導職員、スタッフ
マネジメント研修	主任・副主任

2 運営実施体制・職員配置について

<趣旨>

事業計画書のとおり、公共サービスの提供者として安全で効率的な管理を行うとともに、区民のスポーツ実施率の向上をめざし、施設内外でのスポーツプログラムを展開できる体制で運営しました。

特に設備維持管理業務については、法定点検・設備機器の修理等を一元的に設備管理協力会社(鹿島建物総合管理株式会社)が実施し、専門性を活かした質の高い管理をしました。

<具体的取組内容>

(1) 旭スポーツセンターの管理運営体制

事業計画書の体制で運営いたしました。

(2) 研修計画

事業計画のとおり、次の研修を実施しました。

研修名	実施日	受講者
心肺蘇生・AED 操作研修	毎月1回以上実施	全スタッフ
ノーマライゼーション研修	令和元年6月17日	全スタッフ
人権研修	令和元年6月17日	全スタッフ
個人情報保護研修	令和元年6月17日	全スタッフ
公共サービス従事者研修	令和2年2月17日	全スタッフ
接遇研修	令和2年2月17日	全スタッフ
防災避難・消火訓練	令和2年2月17日	全スタッフ
インストラクター研修	令和2年2月7日	指導職員、スタッフ
マネジメント研修	令和元年9/27.12/25	主任・副主任

3 施設の平等・公平な利用の確保について

<趣旨>

施設の平等・公平な利用の確保に向けた取組、誰にでもやさしいサービスの提供

<具体的取組内容>

(1) 施設の平等・公平な利用の確保に向けた取組

- ア 公共サービス従事者研修の実施
- イ 人権啓発推進者の配置、人権研修の実施
- ウ 条例解釈勉強会の実施（利用許可に関する理解の徹底）

(2) 誰にでもやさしいサービスの提供

- ア 施設配置のサービス介助士によるノーマライゼーション研修を実施します
- イ 横浜市の子育て家庭応援事業『ハマハグ』スポットとして協力します
- ウ 受付に「筆談具」「老眼鏡」「コミュニケーションボード」を用意します
- エ 施設利用案内やリーフレットに英語表記版を作成し、外国人のお客様へ配布します
- オ 多目的広場を定期的に整備し、安全・快適な空間を確保します

3 施設の平等・公平な利用の確保について

<趣旨>

公共サービス従事者として施設の平等・公平なご利用を確保することはもちろん、多様なお客様に応じた、ストレスのない対応をめざし、次のことに取り組みました。計画内容は全て達成することができました。

<具体的取組内容>

(1) 施設の平等・公平な利用の確保に向けた取組

- ア 公共サービス従事者研修
2月17日に全スタッフ対象に研修しました。
- イ 人権啓発推進者の配置、人権研修
人権啓発推進者を所長とし、6月17日に全スタッフ対象に研修しました。
- ウ 条例解釈勉強会
公共サービス従事者研修の一環として実施しました。

(2) 誰にでもやさしいサービスの提供

- ア サービス介助士によるノーマライゼーション研修を全スタッフに実施しました。（6月17日）
- イ ベビーシートの設置、子供用トイレの提供、託児付スポーツ教室（2教室）を開催しました。
- ウ 筆談具、老眼鏡、コミュニケーションボードを用いたお客様対応を実践しました。
- エ 館内案内サインは外国人のお客様にもわかりやすい、英語・中国語・韓国語表記の物にし、英語表記版リーフレット及びトレーニング室健康調査票の用意をしました。
- オ 安全・快適にご利用いただけるよう、多目的広場を毎月1回以上定期的に整備しました。

4 施設の効用の最大限発揮について

(1) 広報・利用促進計画

<趣旨>

施設特性と周辺環境を最大限に活用し、お客様に魅力溢れるスポーツプログラムを提供し、スポーツに親しむ機会を増やします。

<具体的取組内容>

- ・濱ともカードによる高齢者の利用促進
- ・ロビーの有効活用
- ・託児つき教室の実施
- ・回数券の販売
- ・ウォーキングステーション
- ・タイムリーな空き状況等の提供

4 施設の効用の最大限発揮について

(1) 広報・利用促進計画

<趣旨>

施設特性と周辺環境を最大限に活用し、お客様に魅力溢れるスポーツプログラムを提供し、スポーツに親しむ機会を増やしました。閉館で体育室が利用できないため、他会場や多目的広場、中学校通路などを活用し、新しい取り組みができました。

<具体的取組内容>

- ・横浜市健康福祉局「優待施設利用促進事業」に協力し、『濱ともカード』の提示で毎月 5 日・15 日にトレーニング室の利用料金を 100 円割引しました。(利用者数: 317 人)
- ・ロビーにて過去のオリンピック名場面パネル(フォートキシモト)をロビーに展示しました。
- ・託児付スポーツ教室(2 教室)を開催しましたが、今回は申し込みがありませんでした。
- ・トレーニング室利用者向けに、回数券を販売しました。(販売枚数 1,248 枚)
- ・ランニング・ウォーキングステーションとしてスポーツセンターを基点としたコースマップの配布やロッカーの貸し出しを行いました。
- ・毎朝諸室の空き情報をタイムリーに更新し、当日の予約も積極的に受け入れました。稼働率は各室平均 80.5%でした。

4 施設の効用の最大限発揮について
(2) スポーツ教室計画

ア 趣旨

私たちは旭区民のスポーツ実施率を高めるために、公益スポーツ団体の強みである多様目・多世代への豊富なプログラムによって教室事業を構成します。
また、横浜市内でも高齢人口が高い旭区の特徴を考慮した、中高年齢層向け教室のさらなる充実や、他世代を取り込むため新プログラムを拡充します。

Table with 11 columns: No., 教室名, 種別, 対象, 経費, 期数, 年間回数, 曜日, 時間区分, 会場, 募集人数. It lists various sports and fitness classes such as '親子体操', '幼児体操', '小学生サッカー', etc., with their respective details.

4 施設の効用の最大限発揮について
(2) スポーツ教室計画

ア 趣旨

横浜市体育協会の強みである多様目・多世代へのプログラムのほか、多目的ルームやロビーを利用した文化系プログラムなど、飽きさせない新鮮なプログラムを展開しました。
今年は天井工事に伴う閉鎖のため、左近山コミュニティハウスや鶴ヶ峰集会所、こども自然公園など他施設において出張教室を実施しました。また、自施設で利用可能な多目的広場や中学校通路を活用し、屋外での教室の実施など、斬新な事業展開ができました。

イ 具体的取組内容(実施事項)

別紙様式8『教室別参加者数』のとおりです。

4 施設の効用の最大限発揮について

(3) 利用者に対するの支援策

<趣旨>

お客様の利用目的を的確に汲み取り、適切な対応を素早く行うとともに、楽しく、安全に利用していただけるよう、次の支援策に取り組みます。

<具体的取組内容>

ア 団体・サークル活動への支援

指導者紹介、サークル設立に向けたアドバイスなどを行います。また、イベントにおいて、ダンスや体操などで活動する地元スポーツサークルの成果発表の場を提供します。

イ トレーニング支援

・ 初回ご利用時の支援

インストラクターが健康状態やトレーニングの目的などを聞き、利用方法などを丁寧に説明します。また、希望されるお客様に対し、トレーニングメニューを作成します。

・ ショートプログラムの開催

トレーニング室のオープンスペースで15分程度のショートプログラムを開催します。インストラクターによるグループレッスンにより、トレーニングの継続を促します。

ウ Wi-Fi スポットの設置

館内に設置したWi-Fiは、競技団体向けに大会ウェブ速報の活用を提案するなど、スポーツ会場として利便性の良い施設づくりを進めます。

エ お支払の利便性向上

Suica・PASMO等の電子マネーによる支払いのほか、インターネットによる教室参加申込では、クレジットによる支払いを可能とします。また、複数施設のご利用には、当体育協会が管理するスポーツセンターの利用料金が一括精算できるようにします。

4 施設の効用の最大限発揮について

(3) 利用者に対するの支援策

<趣旨>

全てのお客様にとって、旭スポーツセンターが使いやすい施設となるよう、お客様視点にたった次のサービスに取り組みました。

<具体的取組内容>

ア 団体・サークル活動への支援

サークル活動支援のため、サークルメンバー募集のチラシやサークルのイベント情報など、ロビーに掲示するとともに、問い合わせに対しても積極的に紹介を行いました。

イ トレーニング支援

事業計画書のとおり実施したほか、トレーニング利用者対象に集合型のショートプログラムを開催しました。また今年度は天井工事により全館閉館予定でしたが、区のご理解を得られ部分開館（営業時間は業務の時間どおり）にて営業できたことは、継続利用の方々に大変喜ばれました。

ウ Wi-Fi スポットの設置

団体利用者向けに館内掲示にて周知し、利便向上のため引き続き提供しました。

エ お支払の利便性向上

電子マネーによるお支払いのほか、インターネットによる教室申込者のクレジットの支払いを受け付けました。また、当体育協会が管理する施設の利用料金の手続きも受け付けました。

4 施設の効用の最大限発揮について
 (4) 自主事業計画

<趣旨>

下記の具体的取組により収入増を図り、設備投資や修繕の財源とします。

<具体的取組内容>

ア 基本時間外・年末年始の拡大営業

平日は23時までの深夜営業、土曜日、日曜日・祝日は午前7時30分からの早朝営業を実施します(例年、実施している年末年始の拡大営業に関しましては、工事閉館期間中のため実施いたしません)。

イ 飲食事業

引き続き、お客様ニーズをとらえた飲料自動販売機を設置します。自動販売機は電子マネー端末併設、災害用ベンダー機等を備えた機器を導入しています。

ウ 物販・レンタル事業

多様な種目で利用されるお客様に対し、魅力的な商品を揃えます。また、手軽にスポーツセンターで運動できるように、ラケット・シューズなどのスポーツ用具の貸し出しを行います。

エ 「スポーツ・レクリエーション・フェスティバル」開催

10月の体育の日を中心に全市的に行われる「スポーツ・レクリエーション・フェスティバル」ですが、今年度は工事閉館期間中のため開催いたしません。

オ 派遣事業の実施

旭区民の健康志向を高め、活力ある明るい元気なまちにするため、地域に出向いた派遣事業を積極的に実施します。

カ スポーツ医科学に基づくサービスの実施

当体育協会は、旭スポーツセンターにおける健康増進施設及び指定運動療法施設の運営者として認定されています。平成31年度は、スポーツ医科学に基づく運動療法プログラムを実施します。

キ ラグビーワールドカップ2019TM・東京2020オリンピック・パラリンピック機運醸成事業

世界的なスポーツイベントが2年連続で開催される契機に、区民の皆さまにスポーツの素晴らしさを伝える横浜市体育協会の組織力を活かした機運醸成事業を実施します。

4 施設の効用の最大限発揮について
 (4) 自主事業計画

<具体的取組>

ア 基本時間外・年末年始の拡大営業

平日は23時までの深夜営業、土曜日、日曜日・祝日は午前7時30分からの早朝営業を実施しました。今年度は天井工事のため部分閉館中は業務の基準どおりの開館としました。

イ 飲食事業

電子マネー対応自動販売機等4台、うち1台は災害用ベンダー機能を備え、もう1台はJOC東京オリンピック支援自動販売機を設置しました。

ウ 物販・レンタル事業

フィットネスウェアや栄養補助食品などの物販を拡大し、お客様ニーズに対応しました。

エ 「スポーツ・レクリエーション・フェスティバル」開催

今年度は工事閉館期間中のため実施できませんでした。

オ 派遣事業の実施

高齢者を対象とした健康体操指導など10箇所で開催事業を実施しました。

実施日	場所・団体	対象	人数
4/18.5/16	若葉台ケアプラザ	保健活動推進員	40人
7/16	白根ケアプラザ・ウオーキング	一般市民	25人
7/23	今宿西ケアプラザ・ウオーキング	一般市民	30人
7/26	万騎が原ケアプラザ・ウオーキング	一般市民	30人
7/30	鶴ヶ峰ケアプラザ・ウオーキング	一般市民	25人
8/6.28	旭区役所・ウオーキングステップアップ	一般市民	40人
11/3	ジャングル10スポーツクラブ	クラブ員他	300人
11/13	老人福祉センター福寿荘	地域高齢者	25人
12/17	老人福祉センター福寿荘	地域高齢者	28人
1/8	老人福祉センター福寿荘	地域高齢者	26人

5 施設管理について
 (1) 施設の点検計画

<趣旨>
 職員による日常点検及び設備協力会社による定期点検により、安全な施設管理を行います。

<具体的取組内容>
 ア 日常点検
 『日常点検チェックシート』に基づいて、点検項目と回数、ルート等を定め、職員が 1 日 6 回目視・触診等により行い、異常・不具合箇所、遺失物の早期発見に努めます。

イ 定期点検
 施設の老朽化に伴い、建物・設備維持管理の品質保持のために、協力企業である設備維持管理業者に点検業務を委託します。定期点検の結果、不具合箇所が発見された場合は、旭区地域振興課に至急報告します。

5 施設管理について
 (1) 施設の点検計画

<趣旨>
 職員による日常点検及び設備協力会社による定期点検により、安全な施設管理を行います。

<具体的取組内容>
 ア 日常点検
 計画書のとおり、スタッフによる 1 日 6 回の巡視点検を行い、不具合箇所等を早期発見に努めました。

イ 定期点検
 年度当初に全ての点検日程を見える化し、点検結果を事務局本部と共有することで、法定点検等が漏れないよう実施しました。
 また、地震や大雨等の発生時は、館内を迅速に点検し、お客様の安全利用を確保しました。

大雨警報 5/4, 21, 8/19, 20, 26, 27, 9/3, 8, 9, 10/12, 13, 25, 12/2
 洪水警報 5/4, 21, 8/26, 27, 9/3, 8, 9, 10/12, 13, 25, 12/2
 暴風警報 9/8, 9, 10/12, 13
 波浪警報 9/8, 9, 10/12, 13
 台風 15 号 9/9(避難準備 9/8, 避難勧告 9/9)
 台風 19 号 10/12(避難準備及び避難勧告 10/12)
 ※10/12 を休館、10/13 を 11 時から開館としました。

地震発生 今期は震度 3 以上の発生はありませんでした。

5 施設管理について

(2) 修繕計画

<趣旨>

成 31 年度実施する修繕計画は次のとおりです。基準額（税込 432 万円）を上回る見積額を伴う場合でも、コストバランスを考慮のうえで執行が可能と判断できる場合は、当体育協会負担による修繕を検討します。

また、協力企業である設備維持管理業者と作成した中期修繕計画（3 か年）にもとづき、お客様の安全・快適性を保つ修繕を行います。

<具体的取組内容>

予定する主な修繕	場所	内容
トレーニング室壁面	トレーニング室	壁の修繕
トレーニング室照明	トレーニング室	照明の LED 化
駐車場ライン	駐車場	ラインの引きなおし

5 施設管理について

(2) 修繕計画

<趣旨>

定期点検結果をもとに緊急性の高い修繕を優先して実施したため、今年度予定していたものは次年度の実施に向けて調整します。

<具体的取組内容>

修繕箇所	内容	金額(税込)
トレーニング機器	ランニングマシンドライブベルト 他	201,852 円
男子シャワー室排水	排水樹 蓋改修	442,800 円
トイレ、シャワー室	壁タイル改修	518,400 円
バスケットゴール	第1体育室バスケットゴール溶接	45,360 円
屋上	防水シート張替え	741,400 円
器具庫内天窓	器具庫天窓ガラス張替え	49,500 円
屋内消火栓	屋内消火栓ホース交換	184,800 円
男子トイレ	トイレ壁面張替え	533,500 円
研修室、事務室等エアコン	パッケージエアコン V ベルト交換	27,500 円
研修室照明回路	漏電修繕	99,000 円
トレーニング室エアコン	PAC エアコン	101,200 円
エントランス高窓	オペレーター取り換え	199,100 円
2階ロビー電気回路	間接照明改修	1386,000 円
その他、小破修繕	バレーネット、扉錠前、自転車タイヤ 他	18,147 円
合計		4,548,559 円

5 施設管理について

(3) 清掃計画

<趣旨>

予防清掃により汚損の発生頻度を少なくし、管理コスト縮減と快適性を保持します。

<具体的取組内容>

■日常清掃計画

清掃箇所	頻度
衛生設備(トイレ、更衣室、シャワー室 等)の洗浄	1日3~6回
体育室	適宜(モップ清掃は1日6回)
ロビー、廊下、自動販売機周辺	1日1回以上
窓、鏡	適宜
器具倉庫、機械室	1日1回以上
事務室	適宜
出入り口マット	1日1回以上

■定期清掃計画

清掃箇所	内容	回数
床清掃(通常)	材質にあわせた清掃方法で汚れ箇所を重点的に実施する 洗浄(モルタル等): 除塵し、モップがけ 洗浄・ワックス(タイル部等): 除塵、ポリッシャー・ワックスがけ カーペット(カーペット部): シャンピングまたはクリーニング	4回/年
床定期清掃	通常清掃でワックス掛けを行っている部分の汚れ・ワックスをはく離する	1回/年
ガラス・鏡	洗剤にて汚れを落とし、水切りして拭き取る	4回/年
シャワー室壁面	壁面の汚れの除去、床面や排水溝のゴミの除去を行う。 年2回シャワーヘッドの分解清掃を実施する	12回/年
換気扇・ガラリ	付着したホコリ等を除去し、適切な換気能力を維持する	1回/年

5 施設管理について

(3) 清掃計画

<趣旨>

日常清掃チェックリストに基づく細かな日常清掃を実施しました。部分開館縮小営業のため、いつも以上に臨機応変に対応し、スタッフによる日常清掃や専門業者による定期清掃で、快適なご利用環境を維持しています。

<具体的取組内容>

■日常清掃の内容

清掃箇所	実施内容
衛生設備(トイレ、更衣室、シャワー室 等)の洗浄	1日3~6回
体育室	モップ清掃を1日6回実施しました
ロビー、廊下、自動販売機周辺	1日1回以上
窓、鏡	適宜
器具倉庫、機械室	1日1回以上
事務室	適宜
出入り口マット	1日1回以上

■定期清掃の内容

清掃箇所	実施日
床清掃	4/15.5/20.6/17.1/20.2/17.3/16
床定期清掃(はく離)毎月1か所	3/16
ガラス・鏡	5/20.1/20.
シャワー室壁面	4/15.5/20.6/17.1/20.2/17.3/16
換気扇・ガラリ	1/20

5 施設管理について

(4) 植栽計画

<趣旨>

日常的な植栽点検や建物周囲の落ち葉清掃は、外構点検に併せて行います。
 樹木の剪定作業等は、高所作業や、専用薬剤の散布など高度な専門的技術を伴う施工が必要となるため、樹木管理を専門とする業者に当該作業を委託します。

<具体的取組内容>

■植栽管理業務

植栽管理	内容	実施月
低木刈込	枝つめ・枝すかしを行う。樹木の基本の形を整え、余分な枝を取り除く	7月
除草	機械、または人力除草	5・7・8月
薬剤散布	けむし・アブラムシ等の樹木への寄生虫防除	5・7月
施肥	樹木にあった肥料を適期に与える	7月
中・高木剪定	樹木の育成状況により適宜選定を実施	本年度は予定なし

5 施設管理について

(4) 植栽計画

<趣旨>

植栽管理業務は、旭スポーツセンターの美観を保つ他、防犯・防災の観点から施設の安全性を高めるために、次の内容を実施しました。

<具体的取組内容>

項目	実施日
低木刈込	7/16.17.18.10/21.11/18
除草	7/16.10/21.11/18.2/28
薬剤散布	6/17.9/17
施肥	2/28 他 適宜
高木剪定	本年度は実施なし

5 施設管理について

(5) 環境保全計画

ア 趣旨

環境保全行動を推進し温室効果ガスを削減します。

イ 具体的取組内容（実施事項）

- (ア) お客様一人あたりの CO₂排出量「0.38kg」の目標の達成を目指します
- (イ) はまっ子どうしの販売を通じて水源保全活動を支援します
- (ウ) グリーン電力の購入

5 施設管理について

(5) 環境保全計画

ア 趣旨

環境保全行動を推進し温室効果ガスを削減しました。

イ 具体的取組内容（実施事項）

- (ア) お客様一人あたりの CO₂排出量は 0.52kg となり目標は達成できませんでしたが、引き続き排出量の削減に努めてまいります。
- (イ) 館内設置の自動販売機にてはまっ子どうしの販売を行いました。
- (ウ) 電力入札において横浜市が導入する「横浜型グリーン電力」を入札条件に実施しました。

6 安全管理について

(1) 警備体制

<趣旨>

休館日・夜間の施設内外の警備は、外部からの建物内侵入を阻止するために、神奈川県公安委員会から認定を受けた警備業者による機械警備及び巡回警備を実施します。

常時セットする機械警備での警戒に加え、夜間に1回の巡回を実施し、直接現場確認をするようにします。巡回警備時には施錠の確認のほか、人の潜伏や火種がないかを特に注意します。

<具体的取組内容>

- ・ 機械警備
- ・ 夜間巡回警備
- ・ スタッフによる巡視点検

6 安全管理について

(1) 警備体制

<趣旨>

事業計画書のとおり、実施しました。

<具体的取組内容>

- ・ 公益財団法人神奈川県暴力追放推進センターの賛助会員に加盟し、反社会的団体への適切な対応について職員がセミナーを受講しました。
- ・ 旭スポーツセンター管轄の警察署を訪問し、事件事故発生時の適切な行動・報告についてご教示いただきました。

6 安全管理について
 (2) 緊急・救急体制

<趣旨>

年間約 27 万人が来場する施設として万全なリスク・クライシスマネジメントを行います。

<具体的取組内容>

ア 急病人及び負傷者への対応

急病人や負傷者が発生した場合は、即時に現場に急行し初期対応します。重篤と判断した場合はレスパーを用いて他の職員に救急車の要請を指示するとともに、必要に応じて AED を持ってくる旨を指示します。救急隊の到着まで、一次救命措置を行います。

イ 軽症者への対応

軽症者は、救護室等で応急処置を行った後、近隣病院などを紹介します。

ウ 有資格者の配置と訓練

常勤職員は、横浜市消防長認定の応急手当普及員の資格取得者を配置し、旭スポーツセンターに従事する全スタッフを対象に心肺蘇生法・AED 操作研修を実施します。

6 安全管理について
 (2) 緊急・救急体制

<趣旨>

旭スポーツセンターの安全管理は、予防の観点と緊急・災害時の迅速な対応の観点から体制を整えています。

<具体的取組内容>

ア 急病人及び負傷者対応

救急対応した急病人・負傷者は、0 人でした。

イ 軽症者への対応

応急処置後、必要に応じて近隣病院などを紹介しました。

ウ 有資格者の配置と訓練

項目	対象	状況
応急手当普及員	常勤職員	5 名取得
心肺蘇生法・AED 操作研修	全スタッフ	6/17.2/17 実施及び毎月 1 回以上

(4) 災害発生時の体制と迅速な対応

『旭スポーツセンター消防計画』に基づき、下記の訓練を実施しました。

消火及び参集訓練 2 月 17 日実施

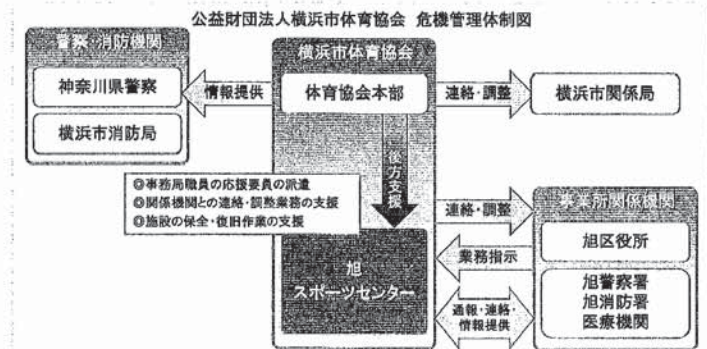
避難誘導訓練 2 月 17 日実施

6 安全管理について

(3) 危機管理組織体制（補償体制等）

<趣旨>

緊急時において迅速かつ効果的な対応を行うため、危機管理体制を確立します。また、施設での緊急連絡体制とともに体育協会全体の危機管理組織体制を確立し行動します。



<具体的取組内容>

- 補償体制

建築物などの設備構造上の欠陥あるいは管理上の不備等に起因して、お客様に身体的傷害や財物損壊を与えた場合に備え、施設賠償責任保険に加入します。

■加入する施設賠償責任保険

保険種類	保険内容	補償限度額
施設賠償責任保険	施設側の瑕疵により、お客様に対する身体及び物品等に被害が発生した場合の賠償保険	対人:1人につき1億円、1事故につき1億円 期間中1億円 対物:1事故につき1億円、期間中1億円

6 安全管理について

(3) 危機管理組織体制（補償体制等）

<趣旨>

旭スポーツセンターにおける災害時・緊急時の役割をスタッフ一人一人が認識し、的確な行動をとるために、次の取組を行いました。

<具体的取組内容>

- 旭区役所との『災害時等における施設利用の協力に関する協定』に基づき、旭スポーツセンター災害対応マニュアルを整備しています。
- 災害時等の各職員の速やかな行動を定めた『危機管理基本マニュアル』を整備しています。
- 事業継続計画書（BCP）を作成し、災害時に備えました。
- 震度3以上の地震発生時に、館内外に異常個所がないか速やかに点検し、旭区及び事務局本部へ報告しています。（今年度は震度3以上の地震発生はありません）
9月9日の台風15号、10月12日台風19号(臨時休館)発生に伴う公共交通機関の乱れ等を周知するとともに、館内を迅速に点検し、お客様の安全利用を確保しました。
- 補償体制については、事業計画書の要件を満たす施設賠償責任保険に加入しました。

7 地域との協力について

(1) 地域におけるスポーツ振興計画

<趣旨>

平成31年度は、旭スポーツセンターとして下記の3つの項目に取り組みます。

(1) 地域支援の取組

- ア ウォーキングを活用した地域の健康づくりへの取組
- イ 障害者へのスポーツ支援
- ウ 高齢者の生きがい・健康づくりへの支援

(2) 地域連携の取組

地域における課題や特性を理解し、旭区体育協会、スポーツ推進委員、青少年指導員、子ども会、老人クラブ連合会、さわやかスポーツ普及委員会と連携し、区民へより良いスポーツ活動を提供していきます。

7 地域との協力について

(1) 地域におけるスポーツ振興計画

<趣旨>

事業計画書で示した3つの重点課題について、旭区のスポーツ振興拠点であるスポーツセンターとして、以下の内容に取り組みました。

<具体的取組内容>

(1) 地域支援の取組

- ア ウォーキングを活用した地域の健康づくりを実施します
 - ・ 旭区が重点的に取り組んでいるウォーキング講座（ウォーキングフレンズ）へ地域担当者とともに参加し、旭区のウォーキングムーブメント創生に協力しました。
- イ 障害者へのスポーツ支援
 - ・ 障害者サークル団体への用具貸出、リハビリ教室参加者にスポーツセンター主催の機能訓練教室を紹介し、運動の継続を促しました。また、精神障害者を対象としたふれあいスポーツ大会において準備体操及び整理体操の指導を行いました。
- ウ 高齢者の生きがい・健康づくりへの支援
 - ・ 旭区老人クラブ連合会や区内ケアプラザなどへの派遣指導や、イベント補助を行いました。また、高齢者が参加しやすい内容の教室をイベントなどで企画し、新たに教室事業に取り入れました。

(2) 地域連携の取組

- ・ 川島西町内会に特別協力団体として加盟し、夏祭りの運営に協力しました。（7月20日）
- ・ また、同町内会の防災訓令に参加し、地域の防災について情報を共有しました。（12月1日）
- ・ 左近山ショッピングセンターのお祭りに、簡易体力測定で出店しました。（8月25日）
- ・ 左近山夏祭りにて施設PRを行いました。（8月24日）
- ・ 『あさひポッチャ』予選会に審判として参加しました。（8月31日）
- ・ 区民利用施設主催の研修会に職員2名が参加しました。
- ・ 左近山コミュニティハウス文化祭へ、施設教室参加者が出場できるようにコーディネートしました。

7 地域との協力について

(2) 地域貢献に対する取組

<趣旨>

旭区の活性化・地域の公共益に資する活動に取り組みます。

<具体的取組内容>

- ・ 地元住民の方の雇用の場として、また区内の学校が行う職業体験・インターンシップの場として協力します。
- ・ 地元の事業者として、地域のための寄付・協賛などのチャリティ活動に取り組みます。
- ・ 障害児・者の社会活動促進のため、福祉団体等から優先的に物品を調達します。

7 地域との協力について

(2) 地域貢献に対する取組

<趣旨>

令和元年度は、次の内容に取り組みました。

<具体的取組内容>

- ・ 毎年中学校の職業体験やインターンシップ、教職員の方の研修の場としていましたが、今年度は天井工事による臨時閉館のため、申し込みがありませんでした。
- ・ 社会福祉法人同愛会第三空とぶくじら社及び夢21福祉会まどか工房のパン販売など、障害者の就労支援に寄与しました。
- ・ 盲導犬育成事業の支援を目的とした公益財団法人日本盲導犬協会『ラブラドル募金箱』を設置しました。
- ・ 令和元年度は旭区体育協会誕生50周年記念事業に10,000円の協賛を行いました。

8 モニタリング計画について

<趣旨>

PDCA マネジメントサイクルに則り、計画から実践、評価、そして改善というプロセスを経て、さらに次の計画に反映させることにより、業務水準の向上に繋がります。

<具体的取組内容>

項目	内容	時期・頻度
お客様アンケート	各種商品やサービスなどお客様に満足度を調査	2回/年
ご意見箱	施設受付付近に誰でも自由に記載できるアンケート	常時
市コールセンター	市コールセンターに設置されているご意見ダイヤル	常時
オープンミーティング	区のスポーツ振興に関する各主体との意見交換会	1回/年
第三者評価	市指定の評価及び独自取組としての外部評価	30年度実施済

8 モニタリング計画について

<趣旨>

PDCA マネジメントサイクルに則り、本年度の計画やマニュアルに対し、実践、評価、改善のプロセスについて次のとおり取り組みました。

<具体的取組内容>

項目	実施期間・時期	件数・主なご意見等
お客様アンケート	年2回	別紙『横浜市旭スポーツセンター利用者満足度評価』のとおり →結果は全スタッフに共有しました。
ご意見箱	常時設置	つり天井工事などに伴う閉館に関するご意見など →回答を館内に掲示しました。
オープンミーティング	本年度は各主体との調整がつかず各団体や地域の方へ直接聞き込みを行いました。	
第三者評価	30年度実施済	スポーツ振興事業の促進、支援の取組は熱心に行われており評価できる等の評価を受けました

9 管理運営経費について

<趣旨>

別紙、収支予算書に基づき、適正に執行していきます。
横浜市体育協会では、旭スポーツセンターの光熱水費の節約対策を検討してまいりますが、今後、光熱水費等の値上げがある場合には、改めまして協議をお願いいたします。

<具体的取組内容>

『様式 9～13 収支予算書』記載のとおり

9 管理運営経費について

<趣旨>

本年度は、建築・設備機器などの不具合を中心に積極的な改修を行いました。臨時閉館を利用し、普段施設が稼働している際にはできないお客様のご利用箇所(シャワー室やトイレ)を中心に、改修に取り組みました。

<具体的取組内容>

『様式 14～18 収支決算書』記載のとおり

様式5 種目別利用者数

平成31年4月1日～令和2年3月31日

旭スポーツセンター

作成日

2020/05/27

種目	団体数	団体人数			個人人数			計
		一般	小人	小計	一般	小人	小計	
バドミントン	191	5,026	27	5,053	1,408	604	2,012	7,065
卓球	124	4,454	59	4,513	1,364	322	1,686	6,199
バレーボール	102	4,738	24	4,762	0	0	0	4,762
バスケットボール	215	8,595	3,680	12,275	0	0	0	12,275
体操・エアロビクス	408	7,907	1,191	9,098	0	0	0	9,098
武道	126	1,182	98	1,280	0	0	0	1,280
ウェイトリフティング	0	0	0	0	0	0	0	0
トレーニング	0	0	0	0	35,340	335	35,675	35,675
弓道	0	0	0	0	0	0	0	0
ダンス	476	5,785	1,436	7,221	0	0	0	7,221
水泳	0	0	0	0	0	0	0	0
インラインスケート	0	0	0	0	0	0	0	0
フットサル	238	2,186	1,992	4,178	0	0	0	4,178
テニス	0	0	0	0	538	16	554	554
ウォーキング	1	32	0	32	0	0	0	32
その他スポーツ	238	7,390	3,685	11,075	6	0	6	11,081
合計	2,119	47,295	12,192	59,487	38,656	1,277	39,933	99,420

※一般：高校生以上

※小人：中学生以下

様式7

施設名 横浜市旭スポーツセンター

託児事業実績報告

平成31年4月1日～令和2年3月31日

No.	事業内容	対象年齢	場所	回数	託児利用料 (1人/時間)	託児利用 人数※1	合計(円) ※2	託児依頼先 ※3	延べ託児 従事者数
1	フラダンス初級	満2歳～6歳 児	多目的室	0	540円	0	0	保育ボランティア あさがお	0
2	こり改善ヨーガ	満2歳～6歳 児	多目的室	0	540円	0	0	保育ボランティア あさがお	0
3							※申込者が0のため実施しませんでした		
4									
5									

※1 開催当日、託児を利用した実人数（出席者）

※2 託児利用料は1期分を一括前納のため、合計金額は「申込者数×単価×回数」

※3 依頼先団体の正式名称を記入

様式8 教室別参加者数

平成31年04年01日～令和2年03年31日

旭スポーツセンター

作成日

2020/04/15

教室名	定期/当日	回数	一般	小人	総合計
健康マーじゃん	定期	10	220	0	220
バドミントン	定期	10	307	0	307
転倒骨折予防	定期	14	411	0	411
フラダンス初級	定期	14	344	0	344
こり改善ヨーガ	定期	14	346	0	346
卓球 (火)	定期	10	337	0	337
ダンススポーツ 《初心者～初級》	定期	14	284	0	284
はつらつ健康	定期	12	429	0	429
機能訓練教室	定期	10	82	0	82
ジュニアフットサル	定期	0	0	0	0
いつまでも健康教室 (木)	定期	14	343	0	343
ダンススポーツ 《初級～中級》	定期	14	258	0	258
ベリーダンス	定期	14	61	0	61
イブニング卓球	定期	0	0	0	0
卓球 (金)	定期	10	436	0	436
いきいき健康力UP	定期	12	529	0	529
親子体操 (金)	定期	15	157	158	315
いつまでも健康教室 (金)	定期	15	291	9	300
姿勢デザイン教室	定期	0	0	0	0
フラダンス中級	定期	15	312	0	312
太極拳	定期	15	401	0	401
ジュニアスポーツ	定期	11	0	386	386
いつまでも健康教室 (土)	定期	16	307	0	307
◎ナイトフットサルタイム	当日	8	179	0	179
ベーシックエアロビクス	当日	12	245	0	245
ステップエアロビクス	当日	12	154	0	154
アロマヒーリングヨガ	当日	12	342	0	342
ダンスパーティ	当日	0	0	0	0
◎おはよう太極拳	当日	12	124	0	124
バスケットボールタイム	当日	6	195	0	195
バレエエクササイズ	当日	7	48	0	48
ダンスパーティ	当日	0	0	0	0
マッスルコアピラティス	当日	12	140	0	140

教室名	定期/当日	回数	一般	小人	総合計
ZUMBA13	当日	12	172	0	172
ZUMBA14	当日	12	68	0	68
骨盤エクササイズ	当日	7	43	0	43
横浜FCサッカー教室	定期	0	0	0	0
ZUMBA19	当日	12	224	0	224
カーディオキック20	当日	12	245	0	245
フラメンコ	定期	14	93	0	93
タヒチアダンス	定期	12	68	0	68
青空ヨガ	当日	0	0	0	0
スポーツレクリエーションフェスティバル	当日	0	0	0	0
マリノスふれあいサッカー	定期	0	0	0	0
リンパデトックス	当日	12	144	0	144
骨盤リセットヨガ	当日	12	202	0	202
リズムでボディケア	当日	12	128	0	128
リフレッシュパワーヨガ	当日	12	160	0	160
絵手紙	定期	7	41	0	41
達筆への道(硬筆)	定期	7	59	0	59
フィットネスレディース	定期	12	298	0	298
バレトン	定期	13	61	0	61
筋膜リリースピラティス	定期	14	219	0	219
ステップアップピラティス	定期	15	159	0	159
フィットネスパワーヨガ	定期	15	189	0	189
幼児フットサル	定期	10	0	169	169
ジュニアフットサル	定期	0	0	0	0
少年フットサル	定期	10	0	339	339
こどもバレエ(アリス)	定期	12	13	130	143
こどもバレエ(シンデレラ)	定期	12	9	96	105
幼児体操	定期	15	0	292	292
ヒップホップ シルバー	定期	12	0	207	207
ヒップホップ ゴールド	定期	12	0	398	398
かけっこ教室	定期	0	0	0	0
キッズフラダンス	定期	7	0	66	66
幼児バレエ	定期	0	0	0	0
肩甲骨ヨガ	当日	12	46	0	46
エンジョイ運動タイム	当日	7	44	0	44

教室名	定期/当日	回数	一般	小人	総合計
パワーヨガMAX	当日	12	204	0	204
パワーヨガビギナー	当日	12	142	0	142
リズムボクシング	当日	12	95	0	95
◎Good!ナイトヨガ	当日	12	66	0	66
ストレッチポール&のびのびヨガ	当日	12	25	0	25
大人のバレエエクササイズ	当日	12	65	0	65
ピラティススタイル	当日	12	207	0	207
ボディアタックシェイプ	当日	13	338	0	338
フィットネスヨガ	当日	12	150	0	150
キッズチアダンス ジュピター	定期	14	0	136	136
キッズチアダンス マーキュリー	定期	14	0	91	91
バランスコーディネーション	当日	7	35	0	35
■出張かけっこ1-3	当日	1	0	32	32
バランスコーディネーション	当日	7	35	0	35
キュキュッと骨盤エクササイズ	当日	1	3	0	3
美尻のバレエエクササイズ	当日	1	1	0	1
カラダメンテナンス	当日	0	0	0	0
Let's運動タイム	当日	1	0	0	0
リズムボクシング	当日	12	95	0	95
19ZUMBA	当日	2	27	0	27
カーディオキックMax	当日	2	19	0	19
ナイトヨガ	当日	2	2	0	2
ギガパワーヨガ	当日	2	17	0	17
コアピラティス	当日	2	25	0	25
ソフトパワーヨガ	当日	1	6	0	6
ファイティングフィットネス	当日	2	7	0	7
フットサルタイム	当日	2	37	0	37
Simpleエアロピクス	当日	2	21	0	21
デトックスリンパ	当日	2	16	0	16
リズムミックボディ	当日	2	10	0	10
13ZUMBA	当日	2	24	0	24
14ZUMBA	当日	2	10	0	10
エトワールバレエ	当日	2	10	0	10
リフレッシュヨガ	当日	2	2	0	2
Bodyレボリューション	当日	0	0	0	0

教室名	定期/当日	回数	一般	小人	総合計
20ZUMBA	当日	0	0	0	0
リセットヨガ	当日	2	24	0	24
9ZUMBA	当日	3	13	0	13
ステップ!ステップ!ステップ!	当日	3	31	0	31
ヒーリングヨガ	当日	3	56	0	56
スタイルピラティス	当日	3	44	0	44
陰ヨガ	当日	3	8	0	8
Morning太極拳	当日	3	34	0	34
シェイプ!シェイプ!シェイプ!	当日	3	60	0	60
ヘルシーボディヨガ	当日	3	20	0	20
エンジョイバスケ	当日	3	87	0	87
キラッとほつらつ健康	定期	2	45	0	45
フィットネスヴィーナス	定期	2	30	0	30
基本の太極拳	定期	2	12	0	12
ニコニコ機能体操	定期	2	9	0	9
ベーシックピラティス	定期	2	18	0	18
モリモリ健康力UP	定期	3	74	0	74
陰ヨガ	定期	3	8	0	8
リセットヨガ	定期	2	24	0	24
グループZUMBA	定期	0	0	0	0
放課後!発掘塾!	定期	0	0	0	0
幼児ダンス ちゃちゃ	定期	0	0	0	0
幼児ダンス ねね	定期	0	0	0	0
熱中!マツとび箱	定期	3	8	0	8
ベストキッズ	定期	3	0	72	72
こどもバレエ (アナ)	定期	2	0	12	12
こどもバレエ (エルサ)	定期	2	0	10	10
ヒップホップルビー	定期	3	0	30	30
ヒップホップサファイア	定期	3	0	24	24
将棋道場!	定期	2	0	8	8
合計		922	12,266	2,665	14,931

※一般：高校生以上

※小人：中学生以下

教室名	定期/当日	回数	一般	小人	総合計
-----	-------	----	----	----	-----

教室名	定期/当日	回数	一般	小人	総合計
◆託児	他	0	0	0	0
■出張STREET ZUMBA	他	17	121	0	121
■出張STREET カーディオ	他	17	128	0	128
■出張STAR NIGHT YOGA	他	20	86	0	86
■出張STAR NIGHT ピラティス	他	20	109	0	109
■出張MORNING 太極拳	他	25	225	0	225
■出張 パワーヨガ	他	14	160	0	160
■出張 ピラティス	他	14	111	0	111
■出張 肩甲骨ヨガ	他	14	73	0	73
■出張 リズムボクシング	他	29	115	0	115
■出張 筋膜リリースピラティス	他	29	234	0	234
■出張 ボディアタックシェイプ	他	23	366	0	366
■出張 いつでも健康土曜	他	24	487	0	487
■出張 こどもバレエ アナ	他	18	0	188	188
■出張 こどもバレエ エルサ	他	18	0	109	109
■出張 大人バレエエクササイズ	他	18	93	0	93
■出張 Natureエアロピクス	他	13	185	0	185
■出張 リンパでトクする	他	13	117	0	117
■出張 タカタカボディケア	他	13	73	0	73
■出張 骨盤をリセットヨガ	他	13	164	0	164
■出張 森のZUMBA	他	13	218	0	218
■出張 いつでもどこでも健康	他	13	95	0	95
■出張 ヒーリングヨガ	他	13	249	0	249
■出張 ハワイアンフラダンス	他	13	37	0	37
■出張 Simpleエアロ	他	13	74	0	74
■出張 さわやか太極拳	他	13	131	0	131
横浜マラソンチャレンジ枠講座	他	1	6	0	6
■出張 達筆道場!!	他	10	74	0	74
■出張 絵手紙 ~あの方へ~	他	10	50	0	50
合計		451	3,781	297	4,078

※一般：高校生以上

※小人：中学生以下

収支決算書

1 総括表

(1)収入

(円、税込み)

項目	第1四半期 決算額	第2四半期 決算額	第3四半期 決算額	第4四半期 決算額	小計	予算	予算 達成率	備考
①指定管理料	9,855,000	9,858,000	9,855,000	17,768,952	47,336,952	47,474,000	100%	
②施設運営収入 (A)	15,994,903	3,528,550	3,126,300	8,951,980	31,601,733	35,898,000	88%	
項目								
利用料金収入	5,291,573	2,700,450	2,376,900	2,489,500	12,858,423	10,365,000	124%	
利用料金収入(駐車場)	3,018,950	829,600	749,400	1,294,050	5,892,000	7,336,000	80%	
スポーツ教室等事業収入	7,385,660	-1,500	0	1,223,930	8,608,090	18,077,000	48%	
文化系教室収入	190,720	0	0	-116,500	74,220	0		
託児事業収入	0	0	0	0	0	0		
広告業務収入	108,000	0	0	0	108,000	120,000	90%	
その他	0	0	0	4,061,000	4,061,000	0		
③自主事業による収入	2,592,237	1,414,643	1,436,229	757,818	6,200,927	5,991,000	104%	
項目								
スポーツ教室等事業(時間外)	184,500	0	0	0	184,500	580,000	32%	
飲食事業	456,976	287,267	109,726	220,401	1,074,370	0		
物販事業	367,095	116,852	133,805	103,907	721,659	2,507,000	29%	
利用料金収入(時間外)	863,650	16,300	14,570	200,970	1,095,490	1,462,000	75%	
利用料金収入(駐車場)(時間外)	548,300	1,200	0	153,600	703,100	1,302,000	54%	
その他	171,716	993,024	1,178,128	78,940	2,421,808	140,000	1730%	
合計(②+③)	18,587,140	4,943,193	4,562,529	9,709,798	37,802,660	41,889,000		

(2)支出

(円、税込み)

項目	第1四半期 決算額	第2四半期 決算額	第3四半期 決算額	第4四半期 決算額	小計	予算	予算 達成率	備考
④維持管理運営費用 (B)	25,703,161	14,872,929	19,515,987	23,698,585	83,790,662	85,596,000	98%	
項目								
人件費	11,283,111	8,632,463	11,072,608	10,225,700	41,213,882	37,080,000	111%	
修繕費	1,242,972	192,239	1,335,108	1,778,240	4,548,559	4,320,000	105%	
設備管理費・保安警備費	1,967,772	1,386,507	1,127,239	2,270,189	6,751,707	6,454,000	105%	
備品購入費・消耗品費	2,248,891	404,961	1,291,718	-641,807	3,303,763	3,234,000	102%	
外構・植栽管理費・廃棄物処理費	0	1,402,920	1,582,185	1,144,914	4,130,019	4,082,000	101%	
広報費・印刷製本費	99,500	0	607,904	671,066	1,378,470	1,728,000	80%	
光熱水費・燃料費	1,009,942	902,736	612,986	759,713	3,285,377	5,749,000	57%	
保険料	357,747	0	0	52,043	409,790	1,485,000	28%	
使用料・賃借料	1,774,952	562,164	731,891	797,772	3,866,779	4,374,000	88%	
委託料・謝金	5,468,413	1,203,518	1,006,207	2,809,810	10,487,948	12,301,000	85%	
公租公課	20,490	58	0	3,513,660	3,534,208	3,622,000	98%	
旅費	20,195	33,199	9,240	21,627	84,261	118,000	71%	
会議賄い費	0	0	0	0	0	0	0%	
通信運搬費	89,078	113,970	120,344	193,355	516,747	393,000	131%	
支払手数料	83,098	28,194	18,557	100,103	229,952	440,000	52%	
会費及び負担金	37,000	10,000	0	2,200	49,200	216,000	23%	
事務経費本部分	0	0	0	0	0	0	0%	
その他	0	0	0	0	0	0	0%	
⑤自主事業による経費	1,235,388	1,181,873	1,280,296	316,013	4,013,570	3,766,000	107%	
項目								
スポーツ教室等事業(時間外)	223,188	3,000	0	43,381	269,569	1,126,000	24%	
飲食事業	100,812	32,280	13,910	63,586	210,588	0		
物販事業(レンタル事業含む)	462,926	74,594	87,671	-125,339	499,852	1,191,000	42%	
その他	448,462	1,071,999	1,178,715	334,385	3,033,561	1,449,000	209%	
合計(④+⑤)	26,938,549	16,054,802	20,796,283	24,014,598	87,804,232	89,362,000		

(3)収支差額(自主事業除く)

(円、税込み)

項目	第1四半期 決算額	第2四半期 決算額	第3四半期 決算額	第4四半期 決算額	小計	予算	備考
収支差額= (収入(①+②) - 支出(④))	146,742	-1,486,379	-6,534,687	3,022,347	-4,851,977	-2,224,000	

収支決算書

2 指定管理・収入の部

		内 訳	合計金額 (円、税込み)
合計 (A)			31,601,733
利用料金収入			12,858,423
項 目	団体利用(体育室)	室場利用料	2,874,343
	団体利用(研修室)	室場利用料	163,100
	個人利用	トレーニング室、卓球・バドミントン利用	9,820,980
利用料金収入(駐車場)		駐車料金	5,892,000
スポーツ教室等事業収入		教室参加料	8,608,090
文化系教室収入		教室参加料	74,220
託児事業収入		託児参加料	0
広告業務収入		自販機電子広告	108,000
その他		コロナ休業補てん	4,061,000

※ 必要に応じて小区分を設定しても構いません。

収支決算書

3 指定管理・支出の部

		積算内訳	合計金額 (円、税込み)
合計	(B)		83,790,662
項 目	人件費	常勤職員5名 アルバイト29名	41,213,882
	(給与)	職員給与	14,295,600
	(職員手当)	通勤手当 ほか	8,405,408
	(給付費)	勤労者福祉共済掛金	30,000
	(退職給付引当金繰入額)		1,053,757
	(福利厚生費)	社会保険料、健康診断費	3,702,295
	(賃金)	アルバイト賃金	13,726,822
	修繕費		4,548,559
	(駐車場に係るもの)		0
	(その他)	消防設備、排煙窓、トレーニング室マシン、屋内消火栓、シャワー室タイ	4,548,559
	設備管理費	設備管理業務委託、定期・法定点検	5,705,307
	保安警備費	夜間警備業務	1,046,400
	備品購入費	更衣室ロッカー	1,744,000
	消耗品費		1,559,763
	(駐車場に係るもの)	駐車券、インク等	151,636
	(その他)	事務・衛生用品等	1,408,127
	外構・植栽管理費	樹木剪定・害虫駆除等業務委託	3,767,920
	廃棄物処理費	ルート回収費等	362,099
	広報費	教室募集ちらし・広告料	1,378,470
	印刷製本費		0
	光熱水費		3,285,377
	(電気)		2,707,729
	(ガス)		169,539
	(水道)		408,109
	燃料費		
	保険料	施設賠償責任保険、スポーツ傷害保険	409,790
	(施設賠償責任保険)		54,477
(火災保険・自動車保険)			
(その他)	スポーツ傷害保険(教室・イベント参加者)	355,313	
使用料・賃借料		3,866,779	
(市への支払)			
(リース料)	券売機、パソコン、トレーニングマシン、複合機等	2,829,799	
(その他)	教室室場利用料等	1,036,980	
委託料		4,249,476	
(駐車場に係るもの)		0	
(その他)	教室指導業務委託、現金回収業務委託等	4,249,476	
謝金	教室指導謝金	6,238,472	
公租公課費	消費税、事業所税、印紙代	3,534,208	
(事業所税)		0	
(消費税)	仮受消費税と仮払消費税の差額	3,513,060	
(印紙税)		21,148	
(その他)			
旅費	出張交通費	84,261	
会議贈い費		0	
通信運搬費	電話代、インターネット通信費	516,747	
支払手数料	振込手数料、インターネット決済手数料	229,952	
会費及び負担金		49,200	
(職員等研修費)		0	
(その他)	暴力追放センター会費、地域懇親会 等	49,200	
事務経費本部分		0	
その他		0	

収支決算書

4 自主事業・収入の部

		内 訳	合計金額 (円、税込み)
合計			6,220,927
項 目	スポーツ教室等事業(時間外)		184,500
	飲食事業	自動販売機収入	1,074,370
	物販事業	スポーツ用具販売、スポーツ用具レンタル料	721,659
	利用料金収入(時間外)		1,095,490
	利用料金収入(駐車場)(時間外)		703,100
	その他	派遣指導、姿勢測定会参加料	2,441,808

※ 必要に応じて小区分を設定しても構いません。

収支決算書

5 自主事業・支出の部

		内 訳	合計金額 (円、税込み)
合計			4,013,570
項 目	スポーツ教室等事業(時間外)	報償費、保険料、施設使用料 ※使用料賃借料	269,569
	飲食事業	電気代、目的外使用料 ※使用料賃借料	210,588
	物販事業	販売物販仕入※消耗品 レンタル用品購入 ※消耗品 目的外使用料 ※使用料賃借料	499,852
	利用料金(時間外)	スタッフ賃金 光熱水費	803,503
	その他	区体協賛助会費、プログラム開発費会費及び負担金 公衆電話 運動療法研修費 使用料及び賃借料	2,230,058

※ 必要に応じて小区分を設定しても構いません。

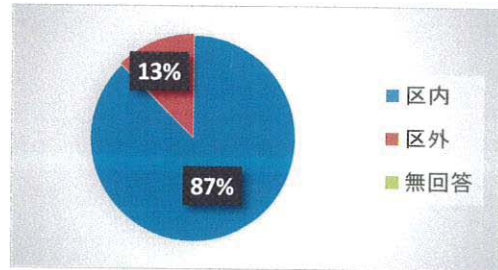
令和元年度年間 横浜市旭スポーツセンター 利用者満足度評価

■ 属性

今日は、どちらからいらっしゃいましたか

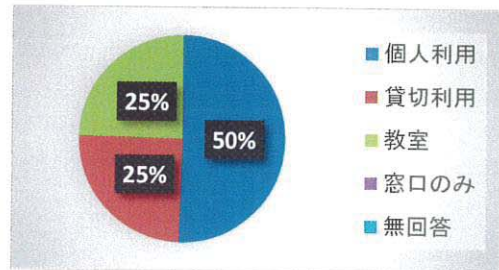
区内	区外	無回答
181	26	0

回答数=207



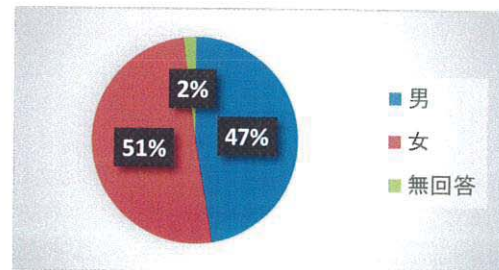
どのようなご用件でいらっしゃいましたか

個人利用	貸切利用	教室	窓口のみ	無回答
117	58	57	0	



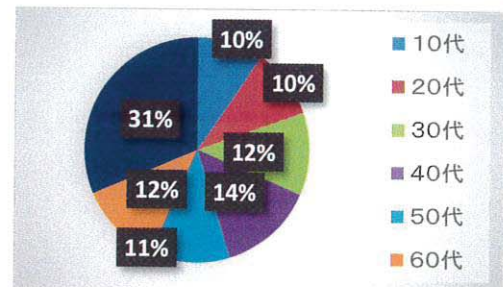
よろしければ、性別を教えてください

男	女	無回答
98	105	4



よろしければ、年代を教えてください

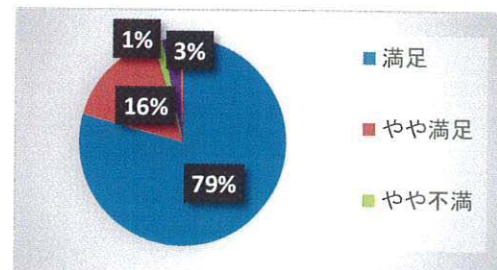
10代	20代	30代
20	21	25
40代	50代	60代
29	24	25
70代	80代	無回答
66	0	



■ 満足度調査

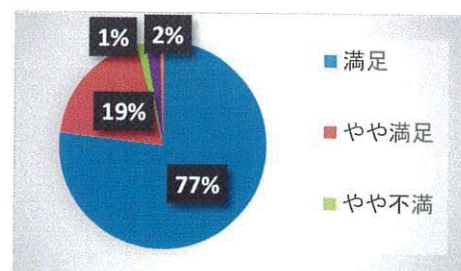
スタッフの挨拶、身だしなみ

満足	やや満足	やや不満	不満	どちらともいえない	無回答
164	33	3	6	0	1



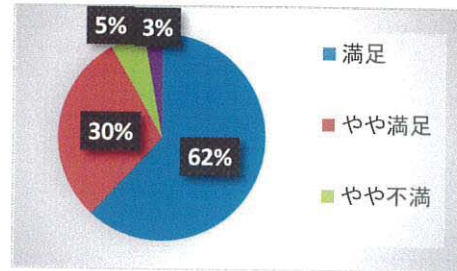
スタッフの対応

満足	やや満足	やや不満	不満	どちらともいえない	無回答
159	39	3	5	0	1



館内の衛生状態、備品の維持管理

満足	やや満足	やや不満	不満	どちらとも いえない	無回答
128	62	11	6	0	0



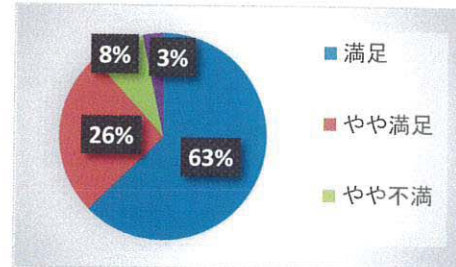
館内案内表示のわかり易さ

満足	やや満足	やや不満	不満	どちらとも いえない	無回答
126	61	14	6	0	0



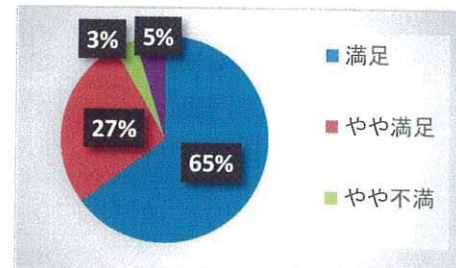
館内設備、備品の維持管理

満足	やや満足	やや不満	不満	どちらとも いえない	無回答
129	53	17	7	0	0



教室運営

満足	やや満足	やや不満	不満	どちらとも いえない	無回答
119	50	6	9	0	0



全体的な満足度

満足	やや満足	やや不満	不満	どちらとも いえない	無回答
144	48	5	9	0	0

