

横浜市旭スポーツセンター

平成 2 9 年度 事業報告書

1	様式 2	事業報告書
2	様式 3	利用状況表（コマ）
3	様式 4	利用状況表（人数）
4	様式 5	種目別利用者数
5	様式 6	利用状況表（総括）
6	様式 7	託児事業実績報告
7	様式 8	教室別参加者数
8	様式 14-18	収支決算書

公益財団法人横浜市体育協会

平成 29 年度 横浜市 旭スポーツセンター事業計画書

1 基本方針

＜重点項目＞

- ア ウオーキング事業の展開（安全防災・旭区歴史探索など）
- イ こどもの体力向上事業の強化（保育園・小学校）
- ウ 駐車場区画整備

＜数値目標＞

項目	目標値
延利用者数	271,000 人
利用料金収入	23,960,000 円
教室参加料収入	45,306,000 円
健康増進プログラムの実施	年間 2,500 回以上

平成 29 年度 横浜市 旭スポーツセンター事業報告書

1 基本方針

＜重点項目＞

ア ウオーキング事業の展開

第 33 回全国都市緑化よこはまフェアの開催地でもあった、里山ガーデンを目的地としたウオーキングイベントや、帷子川分水路見学防災ウオーキングなど、多彩な特色を持たせたウオーキング事業を実施しました。当日は旭ガイドボランティアの会の協力を得て、旭区内の史跡についても解説していただきました。

イ こどもの体力向上事業の強化

中沢小学校や本村スポーツ会館、二俣川ニュータウン子ども会で、レクリエーション指導やスポーツリズムトレーニングなど旭区内の団体・施設と、こどもの体力向上に取り組みました。

ウ 駐車場区画整備

他修繕を優先したため、次年度実施します。

＜数値目標＞

項目	実績	達成率
延利用者数	271,239 人	100.1%
利用料金収入	27,544,700 円	115%
教室参加料収入	31,871,230 円	70.3%
健康増進プログラムの実施	2566 回	102.6%

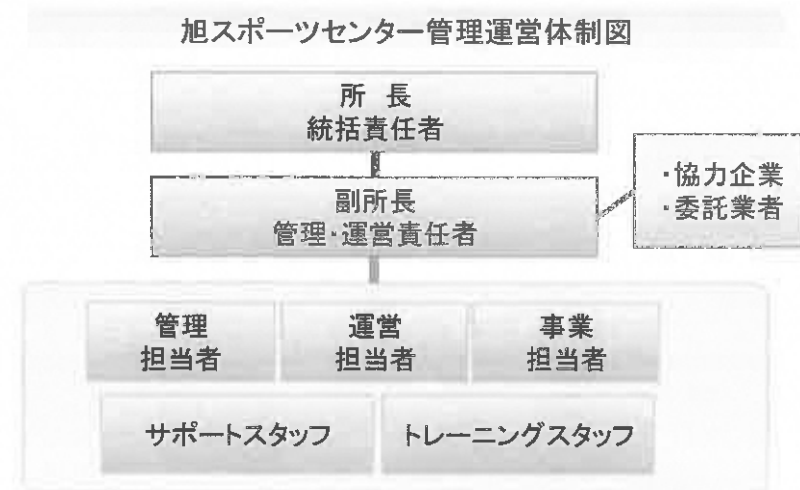
2 運営実施体制・職員配置について

<趣旨>

私たちは体育協会の総合力を活かして、安全かつ効率的な管理運営体制を構築します。また、専門性を要する設備維持管理業務は、安全・確実に行うために、豊富な実績と高い能力を有する専門業者に作業を委託します

<具体的取組内容>

(1) 旭スポーツセンターの管理運営体制



(2) 研修計画

下記の研修を実施します。

研修名	対象
心肺蘇生・AED 操作研修	全スタッフ
ノーマライゼーション研修	全スタッフ
人権研修	全スタッフ
個人情報保護研修	全スタッフ
公共サービス従事者研修(条例等解釈、コンプライアンス)	全スタッフ
接遇研修	全スタッフ
インストラクター研修	指導職員、スタッフ
マネジメント研修	主任・副主任

2 運営実施体制・職員配置について

<趣旨>

事業計画書のとおり、公共サービスの提供者として安全で効率的な管理を行うとともに、区民のスポーツ実施率の向上をめざし、施設内外でのスポーツプログラムを展開できる体制で運営しました。

特に設備維持管理業務については、法定点検・設備機器の修理等を一元的に設備管理協力会社（鹿島建物総合管理株式会社）が実施し、専門性を活かした質の高い管理をしました。

<具体的取組内容>

(1) 旭スポーツセンターの管理運営体制

事業計画書の体制で運営いたしました。

(2) 研修計画

事業計画のとおり、次の研修を実施しました。

研修名	実施日	受講者
心肺蘇生・AED 操作研修	毎月1回以上実施	全スタッフ
ノーマライゼーション研修	平成 29 年 7 月 18 日	全スタッフ
人権研修	平成 29 年 11 月 20 日	全スタッフ
個人情報保護研修	平成 29 年 7 月 18 日	全スタッフ
公共サービス従事者研修	平成 29 年 11 月 20 日	全スタッフ
接遇研修	平成 29 年 11 月 20 日	全スタッフ
防災避難・消火訓練	平成 29 年 11 月 20 日	全スタッフ
インストラクター研修	平成 29 年 12 月 18 日	指導職員、スタッフ
マネジメント研修	平成 30 年 3 月 16 日	副主任

3 施設の平等・公平な利用の確保について

<趣旨>

施設の平等・公平な利用の確保に向けた取組、誰にでもやさしいサービスの提供

<具体的取組内容>

(1) 施設の平等・公平な利用の確保に向けた取組

ア 公共サービス従事者研修の実施

イ 人権啓発推進者の配置、人権研修の実施

ウ 条例解釈勉強会の実施（利用許可に関する理解の徹底）

(2) 誰にでもやさしいサービスの提供

ア 談話室にインフォメーションボード等を設置し、サロンルームの機能を提供します。

イ 東京オリンピック・パラリンピック大会の気運を高めるPR事業を行ないます。

ウ タブレットを活用した、施設案内や教室案内を充実させます。

エ 散在する自転車をなくすことで、安全・安心な歩行空間を確保します。

オ だれにでもわかりやすい外国語・絵文字・ふり仮名を使用した案内サインを掲示します。

3 施設の平等・公平な利用の確保について

<趣旨>

公共サービス従事者として施設の平等・公平なご利用を確保することはもちろん、多様なお客様に応じた、ストレスのない対応をめざし、次のことに取り組みました。計画内容は全て達成することができました。

<具体的取組内容>

(1) 施設の平等・公平な利用の確保に向けた取組

ア 公共サービス従事者研修

11月20日に全スタッフ対象に研修しました。

イ 人権啓発推進者の配置、人権研修

人権啓発推進者を所長とし、11月20日に全スタッフ対象に研修しました。

ウ 条例解釈勉強会

公共サービス従事者研修の一環として実施しました。

(2) 誰にでもやさしいサービスの提供

ア 談話室を多目的ルームとし、快適に利用していただけるよう、新たにテーブルや椅子を増やしました。

イ 東京2020オリンピック・パラリンピック1000日前に、応援プログラム『1000daystogo～1000日前に千羽鶴を作ろう！』を開催しました。

ウ タブレット端末を用い、実際に画面を確認していただきながらのお客様対応を実践しました。

エ 施設入口の点字ブロックやスロープ付近にとまっている自転車やバイクを積極的に声をかけることで移動を促し、安全を確保しました。

オ 館内案内サインを外国人のお客様にもわかりやすい、英語・中国語・韓国語表記の物に更新しました。

4 施設の効用の最大限発揮について
(1) 広報・利用促進計画

<p><趣旨></p> <p>施設特性と周辺環境を最大限に活用し、お客様に魅力溢れるスポーツプログラムを提供し、スポーツに親しむ機会を増やします。</p> <p><具体的取組内容></p> <ul style="list-style-type: none">・濱ともカードによる高齢者の利用促進・ロビーの有効活用・託児つき教室の実施・回数券の販売・ウォーキングステーション・タイムリーな空き状況等の提供
--

4 施設の効用の最大限発揮について
(1) 広報・利用促進計画

<p><趣旨></p> <p>施設特性と周辺環境を最大限に活用し、お客様に魅力溢れるスポーツ・文化プログラムを提供し、スポーツ・文化に親しむ機会を増やしました。計画内容は全て達成することができました。</p> <p><具体的取組内容></p> <ul style="list-style-type: none">・横浜市健康福祉局「優待施設利用促進事業」に協力し、『濱ともカード』の提示で毎月 5 日・15 日にトレーニング室の利用料金を 100 円割引しました。(利用者数：325 人)・文化教室の作品をロビーに展示しました。・東京オリンピック開幕 1,000 日前イベントとして、1,000 羽の折鶴を集めてPRするとともにカウントダウンボードを設置しました。・スポーツ教室参加者を対象に、施設に隣接する託児サービスを紹介しました。(延利用者数 42 人)・トレーニング室利用者向けに、回数券を販売しました。(販売枚数 1,671 枚)・ランニング・ウォーキングステーションとしてスポーツセンターを基点としたコースマップの配布やロッカーの貸し出しを行いました。・毎朝諸室の空き情報をタイムリーに更新し、当日の予約も積極的に受け入れました。稼働率は各室平均 83.6%と昨年度比で 0.8%増えました。
--

4 施設の効用の最大限発揮について
(2) スポーツ教室計画

ア 趣旨

私たちは旭区民のスポーツ実施率を高めるために、公益スポーツ団体の強みである多
種目・多世代への豊富なプログラムによって教室事業を構成します。

また、横浜市内でも高齢人口が高い旭区の特徴を考慮した、中高年齢層向けの教室の充実、
子育て世代に向けて、託児対応の教室や親子教室など多世代に向けた教室プログラムを拡
充・開催します。

教室名	種別	対象	託児	期数	年間 回	曜日	時間区分	室数	募集 人数
1 親子体操(月)	事前	満3歳児～年中対象者と保護者	なし	4	31	月	A	3体	30
2 親子体操(金)	事前	満3歳児～年少対象者と保護者	なし	4	44	金	A	2体	50
3 英語でJUMP	事前	満3歳児～年中対象者と保護者	なし	4	31	月	D	研修室	16
4 幼児体操(水)	事前	年少～年長該当者	なし	4	44	水	D	1体	70
5 幼児体操(金)	事前	年少～年長該当者	なし	4	44	金	D	2体	40
6 ジュニアヒップホップ(低学年)	事前	小学1～3年生	なし	4	44	金	E	2体	40
7 ジュニアヒップホップ(高学年)	事前	小学4～6年生	なし	4	44	金	E	2体	40
8 ジュニアスポーツ	事前	小学生	なし	4	43	土	A	2体	80
9 ジュニアフットサル	事前	小学1～4年生	なし	4	44	水	E	1体	60
10 ジュニアバレエクラ	事前	小学1～2年生	なし	4	43	木	E	研修室	20
11 ジュニアバレエスワン	事前	小学3～6年生	なし	4	43	木	E	研修室	20
12 バドミントン	事前	16歳以上	なし	4	40	火	A	1体	66
13 卓球(火)	事前	16歳以上	なし	4	40	火	C	1体	42
14 卓球(金)	事前	16歳以上	なし	4	40	水	A	1体	70
15 イブニング卓球	事前	16歳以上	なし	4	40	木	F	1体	42
16 フラダンス初級	事前	16歳以上	あり	4	42	火	A	3体	50
17 フラダンス中級	事前	16歳以上	なし	4	44	金	B	3体	50
18 ダンススポーツ初心者～初級	事前	16歳以上	なし	4	42	火	C	3体	40
19 ダンススポーツ初級～中級	事前	16歳以上	なし	4	43	木	B	2体	80
20 太極拳	事前	16歳以上	なし	4	44	金	C	2体	75
21 ビラティス(水)	事前	16歳以上	なし	4	44	水	F	3体	42
22 ビラティス(金)	事前	16歳以上	なし	4	44	金	F	3体	42
23 スタイリッシュバワイヨガ	事前	16歳以上	なし	4	44	金	F	3体	42
24 こり改善ヨガ	事前	16歳以上	あり	4	42	火	B	3体	45
25 ペリーダンス	事前	16歳以上	なし	4	43	木	B	3体	40
26 レディネス	事前	16歳以上	なし	4	44	水	B	1体	80
27 機能訓練教室	事前	16歳以上	なし	4	40	水	C	研修室	15
28 はつらつ健康	事前	原則60歳以上	なし	4	44	水	A	1体	80
29 いきいき健康力UP	事前	原則60歳以上	なし	4	44	金	A	2体	70
30 いつまでも健康(木)	事前	原則65歳以上	なし	4	43	木	A	3体	40
31 いつまでも健康(金)	事前	原則65歳以上	なし	4	44	金	A	研修室	25
32 いつまでも健康(土)	事前	原則65歳以上	なし	4	43	土	A	研修室	25
33 転倒骨折予防	事前	原則65歳以上	なし	4	42	火	A	3体	55
34 姿勢デザイン	事前	16歳以上	なし	4	40	金	B	研修室	20
35 健康マージャン(経験者)	事前	16歳以上	なし	1	24	火	A	研修室	40
36 健康マージャン(初心者)	事前	16歳以上	なし	1	8	火	A	研修室	40
37 シーズンカルチャー講座	事前	16歳以上	なし	4	12	木	C	研修室	20
38 託児(フラダンス初級)	事前	2歳～6歳(未就学児)	なし	4	42	火	A	その他	6
39 託児(こり改善ヨガ)	事前	2歳～6歳(未就学児)	なし	4	42	火	B	その他	6
40 掃！納掃！運動タイム	当日	原則60歳以上	なし	1	33	月	C	2体	50
41 カラダ体操50	当日	原則50歳以上	なし	1	45	木	A	研修室	25
42 お父さんのための燃焼ボディシェイプ	当日	16歳以上	なし	1	44	火	F	3体	40
43 パワーシェイプヨガ	当日	16歳以上	なし	1	46	水	A	研修室	20
44 日替わりビラティス	当日	16歳以上	なし	1	46	水	A	研修室	20
45 背中美人ヨガ	当日	16歳以上	なし	1	46	水	B	研修室	20
46 リンパマッサージ	当日	16歳以上	なし	1	45	木	A	研修室	20
47 ペーシックエアロビクスタイム	当日	16歳以上	なし	1	45	木	A	2体	70
48 骨盤アプローチヨガ	当日	16歳以上	なし	1	45	木	B	3体	40
49 リフレッシュフローヨガ	当日	16歳以上	なし	1	45	木	B	研修室	20
50 ズンバ	当日	16歳以上	なし	1	28	木	C	研修室	20
51 大人からはじめるバレエエクササイズ	当日	16歳以上	なし	1	45	木	F	3体	15
52 ステップエアロビクスタイム	当日	16歳以上	なし	1	46	金	A	3体	35
53 アロマヒーリングヨガ	当日	16歳以上	なし	1	46	金	A	4体	40
54 ビギナービラティス	当日	16歳以上	なし	1	44	金	B	2体	40
55 ボディシェイプ&ヨーガ	当日	16歳以上	なし	1	46	土	A	3体	45
56 バスケッボールタイム	当日	16歳以上	なし	1	46	土	F	1体	60
57 ダンスバーティ	イベント	16歳以上	なし	1	4		C	2体	80
58 青空ヨガ	イベント	16歳以上	なし	1	2	日	A	その他	40
59 教室発表会	イベント	教室参加者	なし	2	2	土	D	2体	120
60 マリノスジュニアサッカー	イベント	小学1～4年生	なし	1	1	土	B	1体	50
61 横浜FCサッカー(1,2年)	イベント	小学1～2年生	なし	1	1			1体	30
62 横浜FCサッカー(3,4年)	イベント	小学3～4年生	なし	1	1			1体	30
63 ウォーキング講座	イベント	小学生以上	なし	3	9		A	研修室	20
64 子ども秘密特別	イベント	小学生	なし	2	6		A	2体	30
65 小学生 自由広場	イベント	小学生	なし	1	10	月	E	1半	60
66 中学生限定 自主練タイム!	イベント	中学生	なし	1	10	月	E	1半	40
67 初めてバドミントン	イベント	16歳以上	なし	1	1	火	A	1体	66
68 介護従事者プログラム	イベント	16歳以上	なし	1	10		E	1半	20
69 お父さんのための減量教室	イベント	16歳以上	なし	1	8		深夜	研修室	10
70 女性のためのボディコントロール	イベント	16歳以上	なし	1	10		E	1半	10
71 リラックスヨガ	当日	16歳以上	なし	1	44	火	深夜	研修室	20
72 ナイトフットサル	当日	16歳以上	なし	1	46	水	深夜	1体	60
73 おはよう太極拳	当日	小学生以上	なし	1	46	土	早朝	3体	40

4 施設の効用の最大限発揮について
(2) スポーツ教室計画

ア 趣旨

横浜市体育協会の強みである多種目・多世代へのプログラムのほか、テニスコートを利用
しての青空ヨガや多目的ルームを利用しての文化系プログラムなど、飽きさせない新鮮なプ
ログラムを展開しました。

結果として、延参加者数が前年度から 1,467 人増、参加料収入は 1,125,430 円増加しまし
たが、事業計画上の予算に対しては 29.7%達成しませんでした。

イ 具体的取組内容(実施事項)

別紙様式8『教室別参加者数』のとおりです。

4 施設の効用の最大限発揮について

(3) 利用者に対しての支援策

<趣旨>

お客様の利用目的を的確に汲み取り、適切な対応を素早く行うとともに、楽しく、安全に利用していただけるよう、お客様本位の快適で柔軟な施設運営を実現します。

＜具体的取組内容＞

ア 団体・サークル活動への支援

指導者紹介、サークル設立に向けたアドバイスなどを行います。また、「横浜スポーツ・レクリエーションフェスティバル」において、ダンスや体操などで活動する地元スポーツサークルの成果発表の場を提供します。

イ トレーニング支援

- ・ 初回ご利用時の支援

インストラクターが健康状態やトレーニングの目的などを聞き、利用方法などを丁寧に説明します。また、希望されるお客様に対し、トレーニングメニューを作成します。

- ・ ショートプログラムの開催

トレーニング室のオープンスペースで 30 分程度のショートプログラムを開催します。インストラクターによるグルーブレッスンによりトレーニングの継続を促します。

ウ Wi-Fi スポットの設置

競技大会のウェブ速報など、スポーツ会場として利便性の良い施設づくりを進めるために、新たに館内に Wi-Fi を設け、インターネット接続環境を向上させます。

エ お支払の利便性向上

Suica・PASMO 等の電子マネーによる支払いのほか、インターネットによる教室参加申込者は、クレジットによる支払いを可能とします。また、複数施設のご利用には、当体育協会が管理するスポーツセンターの利用料金が一括精算できるようにします。

4 施設の効用の最大限発揮について

(3) 利用者に対しての支援策

<趣旨>

全てのお客様にとって、旭スポーツセンターが使いやすい施設となるよう、お客様視点にたった次のサービスに取り組みました。

＜具体的取組内容＞

ア 団体・サークル活動への支援

横浜スポーツ・レクリエーションフェスティバル(10月1日)のプログラムとして、教室・サークルの成果発表会を開催しました。(来場者数：250人)

イ トレーニング支援

事業計画書のとおり実施したほか、トレーニング利用者対象に集合型のショートプログラムを開催しました。（利用者数対前年度比：109.2%）

ウ Wi-Fi スポットの設置

団体利用者向けに館内掲示にて周知し、6月から運用開始しました。

エ お支払の利便性向上

電子マネーによるお支払いのほか、インターネットによる教室申込者のクレジットの支払いを受け付けました。また、当体育協会が管理する施設の利用料金の手続きも受け付けました。

4 施設の効用の最大限発揮について
(4) 自主事業計画

＜趣旨＞
下記の具体的取組により収入増を図り、設備投資や修繕の財源とします。

＜具体的取組内容＞

ア 時間外事業
平日は 23 時までの深夜営業、土曜日、日曜日・祝日は午前 7 時 30 分からの早朝営業を実施します。

イ 飲食事業
飲食事業として飲料の自動販売機を設置します。自動販売機は電子マネー端末併設、災害用ベンダー機等を備えたものを継続して導入します。

ウ 物販・レンタル事業
多様な種目で利用されるお客様に対し、魅力的な商品を揃えます。また、手軽にスポーツセンターで運動できるように、ラケット・シューズなどのスポーツ用具の貸し出しを行います。

エ 年末年始の開館
スポーツ施設条例施行規則で定められている 12 月 28 日から翌年 1 月 4 日までの 8 日間の休館日を、12 月 30 日から翌年 1 月 3 日までの 5 日間とし、3 日間営業日を拡大します。

オ 派遣事業の実施
旭区民の健康志向を高め、活力ある明るい元気なまちにするため、地域に出向いた派遣事業を積極的に実施します。

4 施設の効用の最大限発揮について
(4) 自主事業計画

＜具体的取組＞

ア 時間外事業
引き続き平日は 23 時までの深夜営業、土曜日、日曜日・祝日は午前 7 時 30 分からの早朝営業を実施しました。

イ 飲食事業
電子マネー対応自動販売機等 4 台、うち 1 台は災害用ベンダー機能を備え、もう 1 台は JOC 東京オリンピック支援自動販売機を設置しました。

ウ 物販・レンタル事業
フィットネスウェアや栄養補助食品などの物販を拡大し、お客様ニーズに対応しました。

エ 年末年始の開館
12 月 28 日・29 日及び 1 月 4 日を短縮営業で開館し、休館日を 12 月 30 日から翌年 1 月 3 日までの 5 日間として、3 日間営業日を拡大しました。

オ 派遣事業の実施
高齢者を対象とした健康体操指導など 7 箇所で派遣事業を実施しました。

実施日	場所・団体	対象	人数
5/17～3/14	中途障がい者施設・フェニックス旭	中途障がい者	59 人
6/25	二俣川ニュータウン連合	子ども会	40 人
9/8	旭区老人クラブ連合会	横浜シニア大学	28 人
10/18・11/15	フェニックス旭・機能訓練リハビリ教室	リハビリ教室対象者	44 人
10/28・11/11・25	本村スポーツ会館	小学生	23 人
11/24	万騎が原中学校	中学校生徒	100 人
2/19	希望ヶ丘地区センター	地区センター職員	20 人

5 施設管理について
(1) 施設の点検計画

<p><趣旨></p> <p>職員による日常点検及び設備協力会社による定期点検により、安全な施設管理を行います。</p> <p><具体的取組内容></p> <p>ア 日常点検</p> <p>日常点検チェックシートに基づいて、点検項目と回数、ルート等を定め、職員が1日6回目視・触診等により行い、異常・不具合箇所、遺失物の早期発見に努めます。</p> <p>イ 定期点検</p> <p>施設の老朽化に伴い、建物・設備維持管理の品質保持のために、協力企業である設備維持管理業者に点検業務を委託します。定期点検の結果、不具合箇所が発見された場合は、旭区地域振興課に至急報告します。</p>

5 施設管理について
(1) 施設の点検計画

<p><趣旨></p> <p>職員による日常点検及び設備協力会社による定期点検により、安全な施設管理を行います。</p> <p><具体的取組内容></p> <p>ア 日常点検</p> <p>計画書のとおり、スタッフによる1日6回の巡視点検を行い、不具合箇所等を早期発見に努めました。</p> <p>イ 定期点検</p> <p>年度当初に全ての点検日程が見える化し、点検結果を事務局本部と共有することで、法定点検等が漏れのないよう実施しました。</p> <p>また、地震や大雨等の発生時は、館内を迅速に点検し、お客様の安全利用を確保しました。</p>
--

5 施設管理について
(2) 修繕計画

<趣旨>

平成 29 年度実施する修繕計画は次のとおりです。基準額（税別 400 万円）を上回る見積額を伴う場合でも、コストバランスを考慮のうえで執行が可能と判断できる場合は、旭区地域振興課と事前に協議し当体育協会負担による修繕を検討します。

また、指定期間 2 年目にあたる平成 29 年度中に、中期的な修繕計画（3 か年）を策定します。前年度実施した建物劣化診断に基づく修繕のほか、館内利用設備の機能向上など、お客様の安全・快適性を保つ計画とします。

<具体的取組内容>

予定する修繕	場所	内容
駐車場車両区画線引き直し	駐車場・駐輪場	ライン引き直し、駐輪場への誘導線設置
男女シャワー室床面補修	男女シャワー室	現状のタイル地から特殊ラバー地へ補修
正面玄関階段補修工事	正面エントランス	階段タイルの張替え
建物劣化診断による小破修繕等	施設内外	協力会社による劣化診断による修繕

5 施設管理について
(2) 修繕計画

<趣旨>

計画修繕のうち、駐車場車両区画線引き直しと男女シャワー室床面補修については、緊急性の高い修繕を優先して実施したため、次年度の実施に向けて調整します。また計画修繕以外についても、定期点検結果をもとに計画的に修繕を実施し、基準額を上回る修繕を行いました。

<具体的取組内容>

修繕箇所	内容	金額(税込)
正面玄関階段補修工事	階段及びスロープのタイル張替	438,480 円
揚水ポンプチャッキ弁	点検時不良箇所の改修	252,720 円
トレーニング室マシン	ランニングベルト改修	485,719 円
高圧真空遮断器	点検時不良箇所の改修	820,000 円
移動式観覧席	ワイヤー改修	118,800 円
施設館内サイン表示	多言語対応のものに改修	456,300 円
男女更衣室照明更新	照明器具の LED 化	627,000 円
第3体育室エアコン設備	エアコン故障により改修	362,880 円
男女更衣室壁修繕	更衣室の壁部塗装改修	586,440 円
多目的ルーム	壁面改修鏡設置	469,800 円
その他、小破修繕	第3体育室扉、卓球台修理等	686,118 円
合計		5,304,257 円

5 施設管理について
(3) 清掃計画

<趣旨>

予防清掃により汚損の発生頻度を少なくし、管理コスト縮減と快適性を保持します。

<具体的取組内容>

■ 日常清掃計画

清掃箇所	頻度
衛生設備(トイレ、更衣室、シャワー室 等)の洗浄	1日3~6回
体育室、講堂、諸室	適宜(モップ清掃は1日6回)
ロビー、廊下、自動販売機周辺	1日1回以上
窓、鏡	適宜
器具倉庫、機械室他	1日1回以上
事務室	適宜
出入口粉塵マット	1日1回以上

■ 定期清掃計画

清掃箇所	内容	回数
床清掃(通常)	材質にあわせた清掃方法で汚れ箇所を重点的に実施する 洗浄(モルタル等): 除塵し、モップがけ 洗浄・ワックス(タイル部等): 除塵、ポリッシャー・ワックスがけ カーペット(カーペット部): シャンピングまたはクリーニング	4回/年
床定期清掃(はく離)	通常清掃でワックス掛けを行っている部分の汚れ・ワックスをはく離する	1回/年
ガラス・鏡	洗剤にて汚れを落とし、水切りして拭き取る	4回/年
シャワー室壁面	壁面の汚れの除去、床面や排水溝のゴミの除去を行う。 年2回シャワーヘッドの分解清掃を実施する	12回/年
換気扇・ガラリ	付着したホコリ等を除去し、適性な換気能力を維持する	1回/年

5 施設管理について
(3) 清掃計画

<趣旨>

日常清掃チェックリストに基づく細かな日常清掃の結果、館内美観に関するお客様満足度は85%となっています。スタッフによる日常清掃や専門業者による定期清掃で、快適なご利用環境を維持しています。

<具体的取組内容>

■ 日常清掃の内容

清掃箇所	実施内容
衛生設備(トイレ、更衣室、シャワー室 等)の洗浄	1日3~6回
体育室	モップ清掃を1日6回実施しました
ロビー、廊下、自動販売機周辺	1日1回以上
窓、鏡	適宜
器具倉庫、機械室	1日1回以上
事務室	適宜
出入り口マット	1日1回以上

■ 定期清掃の内容

清掃箇所	実施日
床清掃	4/17.5/15.6/19.7/18.8/21.9/19.10/16.11/20.12/18.1/15.2/19.3/19
床定期清掃(はく離)	4/17.5/15.12/18.1/15.2/19.3/19
ガラス・鏡	5/15.8/21.11/20.2/19
シャワー室壁面	4/17.5/15.6/19.7/18.8/21.9/19.10/16.11/20.12/18.1/15.2/19.3/19
換気扇・ガラリ	7/18

5 施設管理について
(4) 植栽計画

<趣旨>

日常的な植栽点検や建物周囲の落ち葉清掃は、外構点検に併せて行います。
樹木の剪定作業等は、高所作業や、専用薬剤の散布など高度な専門的技術を伴う施工が必要となるため、樹木管理を専門とする業者に当該作業を委託します。

■植栽管理業務

植栽管理	内容	実施月
低木刈込	枝つめ・枝すかしを行う。樹木の基本の形を整え、余分な枝を取り除く	7月
除草	機械、または人力除草	5・7・8月
薬剤散布	けむし・アブラムシ等の樹木への寄生虫防除	5・7月
施肥	樹木にあった肥料を適期に与える	7月
中・高木剪定	樹木の育成状況により適宜選定を実施	9月

5 施設管理について
(4) 植栽計画

<趣旨>

植栽管理業務は、旭スポーツセンターの美観を保つ他、防犯・防災の観点から施設の安全性を高めるために、次の内容を実施しました。

<具体的取組内容>

項目	実施日
低木刈込	7/18
除草	8/1～4.11/20～22
薬剤散布	6/19.9/19
施肥	適宜
高木剪定	3/19～21

6 安全管理について
(1) 警備体制

＜趣旨＞
休館日・夜間の施設内外の警備は、外部からの建物内侵入を阻止するために、神奈川県公安委員会から認定を受けた警備業者による機械警備及び巡回警備を実施します。
常時セットする機械警備での警戒に加え、夜間に1回の巡回を実施し、直接現場確認をするようにします。巡回警備時には施錠の確認のほか、人の潜伏や火種がないかを特に注意します。

＜具体的取組内容＞

- ・ 機械警備
- ・ 夜間巡回警備
- ・ スタッフによる巡視点検

6 安全管理について
(1) 警備体制

＜趣旨＞
事業計画書のとおり、実施しました。

＜具体的取組内容＞

- ・ 公益財団法人神奈川県暴力追放推進センターの賛助会員に加盟し、反社会的団体への適切な対応について職員がセミナーを受講しました。
- ・ 旭スポーツセンター管轄の警察署を訪問し、事件事故発生時の適切な行動・報告についてご教示いただきました。

6 安全管理について
(2) 緊急・救急体制

＜趣旨＞
年間約 27 万人が来場する施設として万全なリスク・クライシスマネジメントを行います
＜具体的取組内容＞

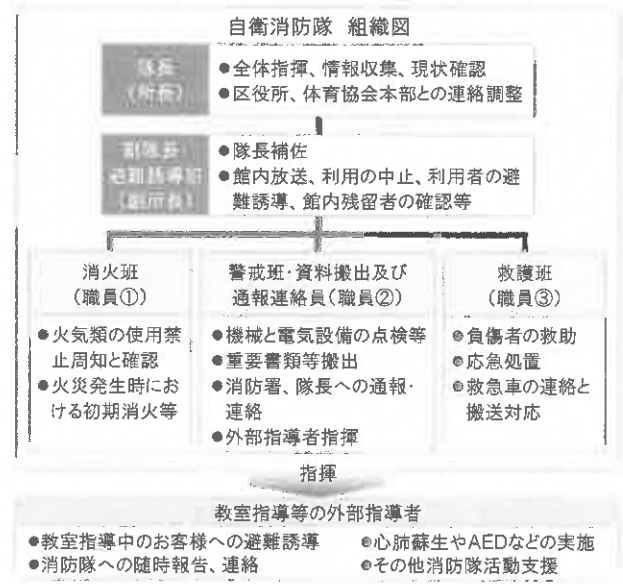
(3) 緊急・救急体制及び通常時の体制

ア 急病人及び負傷者への対応
急病人や負傷者が発生した場合は、即時に現場に急行し初期対応します。重篤と判断した場合はレスキューバーを用いて他の職員に救急車の要請を指示するとともに、必要に応じて AED を持ってくる旨を指示します。救急隊の到着まで、一次救命措置を行います。

イ 軽症者への対応
軽症者は、救護室等で応急処置を行った後、近隣病院などを紹介します。

ウ 有資格者の配置と訓練
常勤職員は、横浜市消防長認定の応急手当普及員の資格取得者を配置し、旭スポーツセンターに従事する全職員を対象に心肺蘇生法・AED 操作研修を実施します。

(4) 災害発生時の体制と迅速な対応
「災害対応マニュアル」及び「災害時等における施設利用の協力に関する協定」に基づき行動します。
また、災害時の万全な対応を可能とするために、旭スポーツセンターの消防計画を策定し、自衛消防隊を組織します。災害発生時は、自衛消防隊の各役割のもと、お客様の安全確保を第一に避難誘導や応急救護等の行動を迅速かつ的確に行います。



6 安全管理について
(2) 緊急・救急体制

＜趣旨＞
旭スポーツセンターの安全管理は、予防の観点と緊急・災害時の迅速な対応の観点から体制を整えています。

＜具体的取組内容＞

ア 急病人及び負傷者対応
救急対応した急病人・負傷者は、4 人でした。即時に現場に急行し初期対応した上、救急隊員に引き継ぎました。

イ 軽症者への対応
応急処置後、必要に応じて近隣病院などを紹介しました。

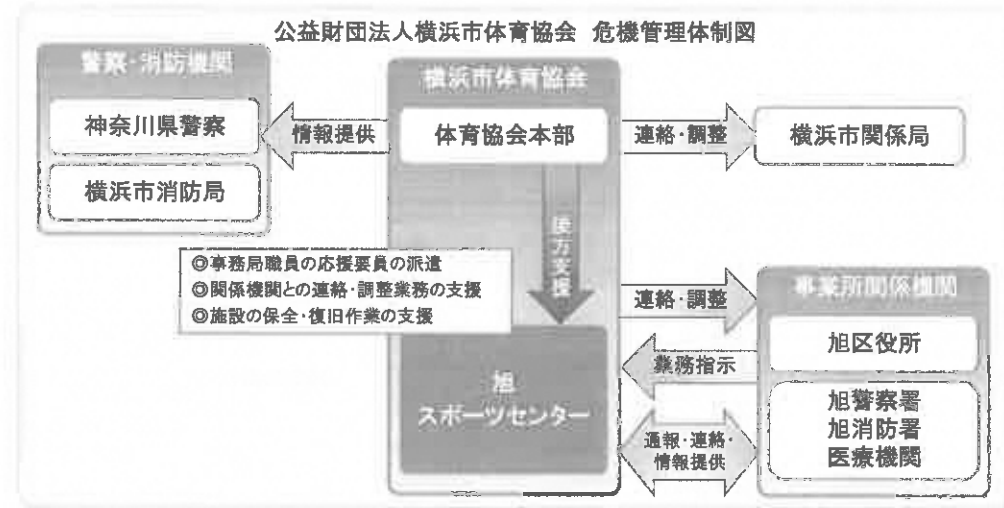
ウ 有資格者の配置と訓練

項目	対象	状況
応急手当普及員	常勤職員	5 名取得
心肺蘇生法・AED 操作研修	全スタッフ	7 月 18 日実施

(4) 災害発生時の体制と迅速な対応
『旭スポーツセンター消防計画』に基づき、下記の訓練を実施しました。
消火及び参集訓練 9 月 1 日実施
避難誘導訓練 11 月 20 日実施

6 安全管理について
(3) 危機管理組織体制（補償体制等）

＜趣旨＞
緊急時において迅速かつ効果的な対応を行うため、危機管理体制を確立します。また、施設での緊急連絡体制とともに体育協会全体の危機管理組織体制を確立し行動します。



＜具体的取組内容＞

(6) 補償体制

建築物などの設備構造上の欠陥あるいは管理上の不備等に起因して、お客様に身体的傷害や財物損壊を与えた場合に備え、施設賠償責任保険に加入します。

■加入する施設賠償責任保険

保険種類	保険内容	補償限度額
施設賠償責任保険	施設側の瑕疵により、お客様に対する身体及び物品等に被害が発生した場合の賠償保険	対人：1人につき1億円、1事故につき1億円 期間中1億円 対物：1事故につき1億円、期間中1億円

6 安全管理について
(3) 危機管理組織体制（補償体制等）

＜趣旨＞
旭スポーツセンターにおける災害時・緊急時の役割をスタッフ一人一人が認識し、的確な行動をとるために、次の取組を行いました。

＜具体的取組内容＞

1. 旭区役所との『災害時等における施設利用の協力に関する協定』に基づき、旭スポーツセンター災害対応マニュアルを整備しています。
2. 災害時等の各職員の速やかな行動を定めた『危機管理基本マニュアル』を整備しています。
3. 震度3以上の地震発生時（8月10日、1月6日）に、館内外に異常箇所がないか速やかに点検し、旭区及び事務局本部へ報告しています。
4. 7月4日の台風3号発生に伴う公共交通機関の乱れ等を考慮し、利用者の安全確保のため21時をもって閉館としました。
5. 補償体制については、事業計画書の要件を満たす施設賠償責任保険に加入しました。

7 地域との協力について

(1) 地域におけるスポーツ振興計画

<趣旨>

平成 29 年度は、旭スポーツセンターとして下記の 4 つの項目に取り組みます。

(1) 地域支援の取組

- ア 所長を広聴担当者とし、広くお客様ニーズを収集します。
- イ ウォーキングを活用した地域の健康づくりを実施します
- ウ スポーツ推進委員や青少年指導員など、地域団体と協働したスポーツ振興を図ります
- エ 子どもの体力向上に積極的に取り組みます

(2) 地域連携の取組

引き続き、地元町内会に協力団体として加入し、旭区の自治会町内会と積極的に連携します。また区民利用施設と連携した事業を実施します。

7 地域との協力について

(1) 地域におけるスポーツ振興計画

<趣旨>

事業計画書で示した 4 つの重点課題について、旭区のスポーツ振興拠点であるスポーツセンターとして、以下の内容に取り組みました。

<具体的取組内容>

- ア 広くお客様ニーズを収集します。
 - ・ 利用者情報交換会を開催し、近隣町内会の方々及びお客様のご意見を直接お伺いしました。
 - ・ コミュニケーションボードを新設し、随時お客様の声を収集しました。
- イ ウォーキングを活用した地域の健康づくりを実施します
 - ・ 旭ガイドボランティアの会と協働し、防災ウォーキングを実施しました。また、よこはま動物園ズーラシア隣接の里山ガーデンを目指して歩こうウォーキングイベントも開催しました。
- ウ スポーツ推進委員や青少年指導員など、地域団体と協働したスポーツ振興を図ります
 - ・ スポーツ推進委員主導の「旭区民スポーツ祭」への青少年指導員主催の「大なわとび大会」の会場提供並びに、準備体操指導に協力しました。
- エ 子どもの体力向上に積極的に取り組みます
 - ・ 本村スポーツ会館や二俣川ニュータウン子ども会等、レクリエーション指導やスポーツリズムトレーニング等を指導しました。

(2) 地域連携の取組

- ・ 川島西町内会に特別協力団体として加盟し、夏祭りの運営に協力しました。(7 月 23 日)
また、同町内会の健康づくり、コミュニティの場の提供として、多目的広場をグラウンドゴルフの活動場所として開放しました。
- ・ 左近山ショッピングセンターのお祭りに、体成分測定コーナーで出店しました。(8 月 27 日、3 月 25 日)
- ・ 左近山二街区自治会創立 50 周年記念事業に協力しました。
- ・ 区民利用施設主催の研修会に職員 2 名が参加しました。
- ・ 希望が丘地区センタースタッフ向け応急手当講習会の講師として、お手伝いさせていただきました。(2 月 19 日)

7 地域との協力について
(2) 地域貢献に対する取組

<趣旨>

旭区の活性化・地域の公共益に資する活動に取り組みます。

<具体的取組内容>

- 地元住民の方の雇用場として、また区内の学校が行う職業体験・インターンシップの場として協力します。
- ・ 地元の事業者として、地域のための寄付・協賛などのチャリティ活動に取り組みます。
- ・ 障がい児・者の社会活動促進のため、福祉団体等から優先的に物品を調達します。

7 地域との協力について
(2) 地域貢献に対する取組

<趣旨>

平成 29 年度は、次の内容に取り組みました。

<具体的取組内容>

- ・ 中学校の職業体験やインターンシップ、教職員の方の研修の場として延 10 校に協力しました。

[中学生職業体験]

鶴ヶ峰中学校	(6 月 7 日 3 人)
都岡中学校	(9 月 8 日 2 人)
西谷中学校	(11 月 28 日 2 人)
旭中学校	(1 月 19 日 3 人)
万騎が原中学校	(1 月 24 日 4 人)
左近山中学校	(1 月 31 日 4 人)
本宿中学校	(2 月 1 日 2 人)

[教職員研修]

南本宿小学校教諭	(7 月 26 日～27 日 1 人)
鶴ヶ峰中学校教諭	(7 月 26 日～27 日 1 人)
二俣川看護福祉高等学校教諭	(8 月 8 日～9 日 1 人)

- 社会福祉法人同愛会第三空とぶくじら社及び夢 2 1 福祉会まどか工房のパン販売、社会福祉法人夏の空に消耗品の発注を依頼するなど、障害者の就労支援に寄与しました。
- ・ 盲導犬育成事業の支援を目的とした公益財団法人日本盲導犬協会『ラブラドル募金箱』を設置しました。
- 平成 29 年度は旭区ふれあい区民祭りに 30,000 円の協賛を行いました。

8 モニタリング計画について

<趣旨>

PDCA マネジメントサイクルに則り、計画から実践、評価、そして改善というプロセスを経て、さらに次の計画に反映させることにより、業務水準の向上に繋がります。

<具体的取組内容>

項目	内容	時期・頻度
お客様アンケート	各種商品やサービスなどお客様に満足度を調査	2 回/年
ご意見箱	施設受付付近に誰でも自由に記載できるアンケート	常時
市コールセンター	市コールセンターに設置されているご意見ダイヤル	常時
オープンミーティング	区のスポーツ振興に関する各主体との意見交換会	1 回/年
第三者評価	市指定の評価及び独自取組としての外部評価	30 年度予定

8 モニタリング計画について

<趣旨>

PDCA マネジメントサイクルに則り、本年度の計画やマニュアルに対し、実践、評価、改善のプロセスについて次のとおり取り組みました。

<具体的取組内容>

項目	実施期間・時期	件数・主なご意見等
お客様アンケート	四半期毎	別紙『横浜市旭スポーツセンター利用者満足度評価』のとおりに結果は全スタッフに共有しました。
ご意見箱	常時設置	62 件、個人利用の受付方法などご利用に関するご意見など →回答を館内に掲示しました。
オープンミーティング	3 月 19 日	下記の通り
第三者評価	本年度実施なし	

旭スポーツセンターオープンミーティング（利用者情報交換会）は今後のより良い運営に活かすことを目的に、施設利用者やスポーツ団体及び近隣自治会町内会の皆様と意見交換を行ない、館内設備や高齢者対象のプログラムに関するご意見を頂戴しました。

9 管理運営経費について

＜趣旨＞
別紙、収支予算書に基づき、適正に執行していきます。
横浜市体育協会では、旭スポーツセンターの光熱水費の節約対策を検討してまいりますが、今後、光熱水費等の値上げがある場合には、改めまして協議をお願いいたします。

＜具体的取組内容＞
『様式 9～13 収支予算書』記載のとおり

9 管理運営経費について

＜趣旨＞
本年度は、建築・設備機器などの不具合を中心に積極的な改修を行いました。また、常時点灯している更衣室照明のLED化などコスト縮減についても取り組みました。

＜具体的取組内容＞
『様式 9～13 収支予算書』記載のとおり

様式3 利用状況表(コマ)

平成29年4月1日～平成30年3月31日

平日

233

土曜

49

日・祝

66

旭スポーツセンター

作成日

2018/04/09

項 目		稼働率		団体利用																										個人利用								
				一般														優先																				
				曜日			減免状況（コマ）			利用主体					曜日			減免状況（コマ）			利用主体					曜日												
区 分	利用可能 コマ数	利用 コマ数	稼働率	平日	土曜	日・祝	無し	1/2	全額	区役所	区体協	市体協	市	学校関係	指定 管理者	一般 サークル	その他	合計	平日	土曜	日・祝	無し	1/2	全額	区役所	区体協	市体協	市	学校関係	指定 管理者	一般 サークル	その他	合計	平日	土曜	日・祝	合計	
第 1 体 育 室	早朝	230	217	94%	0	71	72	143	0	0	0	0	0	0	2	141	0	143	0	24	50	10	2	62	10	50	10	2	0	2	0	0	74	0	0	0	0	
	A	694	636	92%	146	61	64	271	0	0	0	0	0	0	6	265	0	271	264	36	62	262	14	86	24	64	15	7	0	250	0	2	362	3	0	0	3	
	B	694	644	93%	310	54	68	432	0	0	0	0	0	0	8	424	0	432	108	40	62	104	16	90	26	68	16	8	0	90	0	2	210	2	0	0	2	
	C	696	635	91%	318	53	66	437	0	0	0	0	0	0	0	437	0	437	92	42	62	96	14	86	22	70	15	7	0	80	0	2	196	1	0	1	2	
	D	696	543	78%	227	55	61	339	4	0	0	0	0	0	1	0	342	0	343	98	40	62	104	12	84	18	68	15	7	2	90	0	0	200	0	0	0	0
	E	694	597	86%	288	56	67	399	12	0	0	0	0	0	1	0	410	0	411	90	38	58	102	6	78	12	66	14	4	0	90	0	0	186	0	0	0	0
	F	694	640	92%	372	6	99	475	2	0	0	0	0	0	0	1	476	0	477	51	92	20	149	2	12	8	14	2	0	0	137	2	0	163	0	0	0	0
	深夜	458	428	93%	334	0	0	334	0	0	0	0	0	0	0	0	334	0	334	94	0	0	94	0	0	0	0	0	0	0	94	0	0	94	0	0	0	0
	小 計	4856	4340	89%	1995	356	497	2830	18	0	0	0	0	0	2	17	2829	0	2848	797	312	376	921	66	498	120	400	87	35	2	833	2	6	1485	6	0	1	7
	第 2 体 育 室	区 分	利用可能 コマ数	利用 コマ数	稼働率	平日	土曜	日・祝	無し	1/2	全額	区役所	区体協	市体協	市	学校関係	指定 管理者	一般 サークル	その他	合計	平日	土曜	日・祝	無し	1/2	全額	区役所	区体協	市体協	市	学校関係	指定 管理者	一般 サークル	その他	合計	平日	土曜	日・祝
早朝		115	93	81%	0	25	1	26	0	0	0	0	0	0	0	0	26	0	26	0	2	19	3	1	17	3	12	3	1	0	1	0	1	21	0	3	43	46
A		347	347	100%	0	0	1	1	0	0	0	0	0	0	0	0	1	0	1	95	45	37	139	3	35	6	18	4	2	1	135	0	11	177	137	4	28	169
B		347	347	100%	0	0	1	1	0	0	0	0	0	0	0	0	1	0	1	91	10	37	94	3	41	7	25	4	2	0	89	0	11	138	141	39	28	208
C		348	348	100%	1	0	1	1	0	1	0	0	0	0	0	0	2	0	2	83	10	26	84	3	32	5	24	4	2	0	78	5	1	119	149	39	39	227
D		348	348	100%	0	0	1	1	0	0	0	0	0	0	0	0	1	0	1	46	10	24	50	2	28	4	24	3	1	0	47	0	1	80	187	39	41	267
E		347	347	100%	0	0	0	0	0	0	0	0	0	0	0	0	0	0	0	44	8	23	48	1	26	4	23	3	0	1	44	0	0	75	188	41	43	272
F		347	341	98%	31	1	0	32	0	0	0	0	0	0	0	0	32	0	32	1	1	10	4	1	7	3	7	1	0	0	1	0	0	12	195	47	55	297
深夜		229	220	96%	181	0	0	181	0	0	0	0	0	0	0	0	181	0	181	0	0	0	0	0	0	0	0	0	0	0	0	0	0	39	0	0	39	
小 計		2428	2391	98%	213	26	5	243	0	1	0	0	0	0	0	0	0	244	0	244	360	86	176	422	14	186	32	133	22	8	2	395	5	25	622	1036	212	277
第 3 体 育 室	区 分	利用可能 コマ数	利用 コマ数	稼働率	平日	土曜	日・祝	無し	1/2	全額	区役所	区体協	市体協	市	学校関係	指定 管理者	一般 サークル	その他	合計	平日	土曜	日・祝	無し	1/2	全額	区役所	区体協	市体協	市	学校関係	指定 管理者	一般 サークル	その他	合計	平日	土曜	日・祝	合計
	早朝	115	93	81%	0	0	44	44	0	0	0	0	0	0	0	0	44	0	44	0	45	4	46	0	3	1	1	1	0	2	44	0	0	49	0	0	0	0
	A	347	323	93%	48	3	49	100	0	0	0	0	0	0	0	3	97	0	100	168	46	9	214	1	8	2	5	1	1	3	210	1	0	223	0	0	0	0
	B	347	332	96%	86	48	48	182	0	0	0	0	0	0	0	4	178	0	182	141	0	9	140	1	9	3	5	1	1	0	140	0	0	150	0	0	0	0
	C	348	313	90%	164	43	49	256	0	0	0	0	0	0	0	1	255	0	256	46	1	10	45	1	11	4	5	1	1	0	46	0	0	57	0	0	0	0
	D	348	323	93%	210	47	52	309	0	0	0	0	0	0	0	0	309	0	309	3	1	10	2	1	11	4	5	1	1	0	3	0	0	14	0	0	0	0
	E	347	284	82%	190	44	40	273	1	0	0	0	0	0	0	0	274	0	274	2	0	8	5	0	5	2	4	1	0	0	3	0	0	10	0	0	0	0
	F	347	274	79%	71	29	41	141	0	0	0	0	0	0	0	1	140	0	141	131	0	2	133	0	0	2	0	0	0	0	129	2	0	133	0	0	0	0
	深夜	229	70	31%	69	0	0	69	0	0	0	0	0	0	0	0	69	0	69	1	0	0	1	0	0	0	0	0	0	0	1	0	0	1	0	0	0	0
	小 計	2428	2012	83%	838	214	323	1374	1	0	0	0	0	0	0	9	1366	0	1375	492	93	52	586	4	47	18	25	6	4	5	576	3	0	637	0	0	0	0
研 修 室	区 分	利用可能 コマ数	利用 コマ数	稼働率	平日	土曜	日・祝	無し	1/2	全額	区役所	区体協	市体協	市	学校関係	指定 管理者	一般 サークル	その他	合計	平日	土曜	日・祝	無し	1/2	全額	区役所	区体協	市体協	市	学校関係	指定 管理者	一般 サークル	その他	合計	平日	土曜	日・祝	合計
	早朝	115	56	49%	0	27	18	45	0	0	0	0	0	0	0	1	44	0	45	0	1	10	4	1	6	2	2	3	1	0	3	0	0	11	0	0	0	0
	A	347	315	91%	49	5	22	76	0	0	0	0	0	0	0	0	76	0	76	175	44	20	218	3	18	5	10	5	2	0	217	0	0	239	0	0	0	0
	B	347	315	91%	80	39	37	156	0	0	0	0	0	0	0	1	155	0	156	130	9	20	132	3	24	6	17	5	2	2	127	0	0	159	0	0	0	0
	C	348	266	76%	90	33	21	144	0	0	0	0	0	0	0	0	144	0	144	91	10	21	92	3	27	6	18	5	2	0	90	0	1	122	0	0	0	0
	D	348	172	49%	96	20	25	141	0	0	0	0	0	0	0	0	141	0	141	2	11	18	2	3	26	5	15	5	2	0	3	0	1	31	0	0	0	0
	E	347	168	48%	56	14	35	105	0	0	0	0	0	0	0	0	105	0	105	44	5	14	45	2	16	3	10	3	1	1	45	0	0	63	0	0	0	0
	F	347	176	51%	77	13	27	117	0	0	0	0	0	0	0	1	116	0	117	51	3	5	49	1	9	2	5	1	1	0	46	1	3	59	0	0	0	0
	深夜	229	87	38%	41	0	0	41	0	0	0	0	0	0	0	0	41	0	41	46	0	0	46	0	0	0	0	0	0	0	46	0	0	46	0	0	0	0
	小 計	2428	1555	64%	489	151	185	825	0	0	0	0	0	0	0	3	822	0	825	539	83	108	588	16	126	29	77	27	11	3	577	1	5	730	0	0	0	0
ト レ ー ニ ン グ 室	区 分	利用可能 コマ数	利用 コマ数	稼働率	平日	土曜	日・祝	無し	1/2	全額	区役所	区体協	市体協	市	学校関係</																							

様式4 利用状況表(人数)

平成29年4月1日～平成30年3月31日

平日

233

土曜

49

日祝

66

旭スポーツセンター

作成日

2018/04/25

	団体・個人合計				団体合計		合計		団体利用				個人合計		合計		団体利用				個人合計						
	区 分	総合計	一般		小人	人数	一般		小人		平日		土曜		日・祝		人数	一般		小人		平日		土曜		日・祝	
			一般	小人			一般	小人	一般	小人	一般	小人	一般	小人	一般	小人		一般	小人	一般	小人	一般	小人	一般	小人	一般	小人
第 1 体育室	早朝	5,314	4,357		957	5,314	4,357		957	0	0	0	1,314	406	3,043	551	0	0	0	0	0	0	0	0	0	0	0
	A	18,228	15,513		2,715	18,228	15,513		2,715	7,853	135	2,717	1,342	4,943	1,238	0	0	0	0	0	0	0	0	0	0	0	0
	B	18,591	15,718		2,873	18,591	15,718		2,873	7,556	69	3,118	1,590	5,044	1,214	0	0	0	0	0	0	0	0	0	0	0	0
	C	18,673	15,248		3,425	18,662	15,239		3,423	6,845	428	3,417	1,746	4,977	1,249	11	9	2	0	0	0	0	0	0	9	2	
	D	15,429	10,123		5,306	15,429	10,123		5,306	2,798	2,510	3,031	1,574	4,294	1,222	0	0	0	0	0	0	0	0	0	0	0	0
	E	13,079	7,322		5,757	13,079	7,322		5,757	1,062	3,797	2,213	948	4,047	1,012	0	0	0	0	0	0	0	0	0	0	0	0
	F	9,687	7,543		2,144	9,687	7,543		2,144	3,640	1,857	1,483	0	2,420	287	0	0	0	0	0	0	0	0	0	0	0	0
	深夜	4,812	4,787		25	4,812	4,787		25	4,787	25	0	0	0	0	0	0	0	0	0	0	0	0	0	0	0	0
	小 計	103,813	80,611		23,202	103,802	80,602		23,200	34,541	8,821	17,293	7,606	28,768	6,773	11	9	2	0	0	0	0	0	0	9	2	0
第 2 体育室	早朝	1942	1583		359	1715	1419		296	0	0	198	3	1221	293	227	164	63	0	0	2	0	0	162	63	63	
	A	12359	8834		3525	10340	6976		3364	4263	1319	275	1316	2438	729	2019	1858	161	1671	89	22	6	165	66	66		
	B	8424	6571		1853	6396	4903		1493	1794	0	626	733	2443	760	2028	1668	360	1263	91	182	161	223	108	225		
	C	8890	6756		2134	6908	5321		1587	2182	0	699	837	2480	750	1982	1435	547	807	171	345	151	283	228	185		
	D	7190	4089		3101	4766	2565		2201	88	752	606	763	1871	686	2424	1524	900	1017	402	208	229	299	269	273		
	E	6818	3303		3515	5276	2404		2872	39	2005	464	354	1901	513	1542	899	643	401	354	250	116	248	179	169		
	F	3706	3149		557	1515	1463		52	420	32	35	0	1008	20	2191	1686	505	805	338	522	66	359	101	101		
	深夜	2189	2171		18	1996	1980		16	1980	16	0	0	0	0	193	191	2	191	2	0	0	0	0	0	0	
	小 計	51518	36456		15062	38912	27031		11881	10766	4124	2903	4006	13362	3751	12606	9425	3181	6155	1447	1531	729	1739	1005	1005		
第 3 体育室	早朝	1008	835		173	1008	835		173	0	0	0	544	0	291	173	0	0	0	0	0	0	0	0	0	0	
	A	7796	7310		486	7796	7310		486	5069	70	1366	0	875	416	0	0	0	0	0	0	0	0	0	0	0	
	B	9443	8793		650	9443	8793		650	6736	38	1087	7	970	605	0	0	0	0	0	0	0	0	0	0	0	
	C	4959	4409		550	4959	4409		550	3118	16	246	35	1045	499	0	0	0	0	0	0	0	0	0	0	0	
	D	7330	6778		552	7330	6778		552	4519	32	1000	20	1259	500	0	0	0	0	0	0	0	0	0	0	0	
	E	3457	2686		771	3457	2686		771	1331	372	254	26	1101	373	0	0	0	0	0	0	0	0	0	0	0	
	F	4858	4703		155	4858	4703		155	3718	36	211	47	774	72	0	0	0	0	0	0	0	0	0	0	0	
	深夜	192	190		2	192	190		2	190	2	0	0	0	0	0	0	0	0	0	0	0	0	0	0	0	
	小 計	39043	35704		3339	39043	35704		3339	24681	566	4708	135	6315	2638	0	0	0	0	0	0	0	0	0	0	0	0
研 修 室	早朝	432	378		54	432	378		54	0	0	0	38	1	340	53	0	0	0	0	0	0	0	0	0	0	
	A	7469	7392		77	7469	7392		77	5266	22	1020	0	1106	55	0	0	0	0	0	0	0	0	0	0	0	
	B	7951	7580		371	7951	7580		371	4834	23	1384	182	1362	166	0	0	0	0	0	0	0	0	0	0	0	
	C	5634	5375		259	5634	5375		259	3260	2	897	144	1218	113	0	0	0	0	0	0	0	0	0	0	0	
	D	1857	1679		178	1857	1679		178	485	28	308	53	886	97	0	0	0	0	0	0	0	0	0	0	0	
	E	3201	1311		1890	3201	1311		1890	388	1639	254	65	669	186	0	0	0	0	0	0	0	0	0	0	0	
	F	1569	1120		449	1569	1120		449	612	171	199	49	309	229	0	0	0	0	0	0	0	0	0	0	0	
	深夜	507	500		7	507	500		7	500	7	0	0	0	0	0	0	0	0	0	0	0	0	0	0	0	
	小 計	28620	25335		3285	28620	25335		3285	15345	1892	4100	494	5890	899	0	0	0	0	0	0	0	0	0	0	0	
ト レ ー ニ ン グ 室	早朝	2151	2146		5	0	0		0	0	0	0	0	0	0	2151	2146	5	0	0	844	0	1302	5	30		
	A	8161	8062		99	0	0		0	0	0	0	0	0	0	8161	8062	99	5538	35	1272	34	1252	30	5		
	B	7207	7154		53	0	0		0	0	0	0	0	0	0	7207	7154	53	4480	16	1197	24	1477	13			
	C	6227	6135		92	0	0		0	0	0	0	0	0	0	6227	6135	92	3828	31	936	32	1371	29			
	D	7436	7325		111	0	0		0	0	0	0	0	0	0	7436	7325	111	4380	43	1326	37	1619	31			
	E	5971	5911		60	0	0		0	0	0	0	0	0	0	5971	5911	60	3477	33	1040	14	1394	13			
	F	6664	6620		44	0	0		0	0	0	0	0	0	0	6664	6620	44	4907	28	816	14	897	2			
	深夜	3926	3912		14	0	0		0	0	0	0	0	0	0	3926	3912	14	3912	14	0	0	0	0	0		
	小 計	47743	47265		478	0	0		0	0	0	0	0	0	0	47743	47265	478	30522	200	7431	155	9312	123	123		
多 目 的 広 場	早朝	0	0		0	0	0		0	0	0	0	0	0	0	0	0	0	0	0	0	0	0	0	0	0	
	A	158	158		0	0	0		0	0	0	0	0	0	0	158	158	0	98	0	13	0	47	0	0		
	B	183	183		0	0	0		0	0	0	0	0	0	0	183	183	0	156	0	6	0	21	0	0		
	C	61	53		8	0	0		0	0	0	0	0	0	0	61	53	8	39	2	2	0	12	6			
	D	72	48		24	0	0		0	0	0	0	0	0	0	72	48	24	29	16	7	4	12	4			
	E	28	25		3	0	0		0	0	0	0	0	0	0	28	25	3	18	3	2	0	5	0	0		
	F	0	0		0	0	0		0	0	0	0	0	0	0	0	0	0	0	0	0	0	0	0	0		
	深夜	0	0		0	0	0		0	0	0	0	0	0	0	0	0	0	0	0	0	0	0	0	0		
	小 計	502	467		35	0	0		0	0	0	0	0	0	0	502	467	35	340	21	30	4	97	10	10		
多 目 的 ル ー ム	早朝	0	0		0	0	0		0	0	0	0	0	0	0	0	0	0	0	0	0	0	0	0	0	0	
	A	0	0		0	0	0		0	0	0	0	0	0	0	0	0	0	0	0	0	0	0	0	0		
	B	0	0		0	0	0		0	0	0	0	0	0	0	0	0	0	0	0	0	0	0	0	0		
	C	0	0		0	0	0		0	0	0	0	0	0	0	0	0	0	0	0	0	0	0	0	0		
	D	0	0		0	0	0		0	0	0	0	0	0	0	0	0	0	0	0	0	0	0	0	0		
	E	0	0		0	0	0		0	0	0	0	0	0	0	0	0	0	0	0	0	0	0	0	0		
	F	0	0		0	0	0		0	0	0	0	0	0	0	0	0	0	0	0	0	0	0	0	0		
	深夜	0	0		0	0	0		0	0	0	0	0	0	0	0	0	0	0	0	0	0	0	0	0		
	小 計	0	0		0	0	0		0	0	0	0	0	0	0	0	0	0	0	0	0	0	0	0	0	0	

総合計	団体・個人合計			団体合計 人数	合計		平日		土曜		日・祝	
-----	---------	--	--	------------	----	--	----	--	----	--	-----	--

様式5 種目別利用者数

平成29年4月1日～平成30年3月31日

旭スポーツセンター

作成日

2018/04/25

種 目	団体数	団体人数			個人人数			計
		一般	小人	小計	一般	小人	小計	
バドミントン	717	19,493	63	19,556	4,838	1,700	6,538	26,094
卓球	398	14,770	1,065	15,835	4,596	1,483	6,079	21,914
バレーボール	360	16,453	2,800	19,253	0	0	0	19,253
バスケットボール	699	24,258	11,745	36,003	0	0	0	36,003
体操・エアロビクス	1,426	26,983	5,981	32,964	0	0	0	32,964
武道	528	6,412	3,016	9,428	0	0	0	9,428
ウェイトリフティング	0	0	0	0	0	0	0	0
トレーニング	0	0	0	0	47,265	478	47,743	47,743
弓道	4	45	0	45	0	0	0	45
ダンス	1,543	21,192	4,247	25,439	0	0	0	25,439
水泳	0	0	0	0	0	0	0	0
インラインスケート	4	47	1	48	0	0	0	48
フットサル	1,175	11,767	6,839	18,606	0	0	0	18,606
テニス	0	0	0	0	344	31	375	375
ウォーキング	9	341	20	361	0	0	0	361
その他スポーツ	716	26,911	5,928	32,839	123	4	127	32,966
合 計	7,579	168,672	41,705	210,377	57,166	3,696	60,862	271,239

※一般：高校生以上

※小人：中学生以下

平成29年4月1日～平成30年3月31日

平日

233

土曜

49

目・祝

66

旭スポーツセンター

作成日

2018/4/23

項 目		利用コマ数																人数													
		稼働率			団体										個人				合計人数				団体				個人				
					一般						優先												曜日				曜日				
					曜日			減免状況 (コマ)			曜日			減免状況 (コマ)									平日		土曜		日・祝		平日		土曜
区 分	利用可能 コマ数	利用コマ 数	稼働率	平日	土曜	日・祝	無し	1/2	全額	平日	土曜	日・祝	無し	1/2	全額	平日	土曜	日・祝	合計	合計人数	団体数	平日	土曜	日・祝	合計	平日	土曜	日・祝	合計		
第 1 体育室	早朝	230	217	94%	0	71	72	143	0	0	0	24	50	10	2	62	0	0	0	0	5314	157	0	1720	3594	5314	0	0	0	0	
	A	694	636	92%	146	61	64	271	0	0	264	36	62	262	14	86	3	0	0	3	18228	422	7988	4059	6181	18228	0	0	0	0	
	B	694	644	93%	310	54	68	432	0	0	108	40	62	104	16	90	2	0	0	2	18591	477	7625	4708	6258	18591	0	0	0	0	
	C	696	635	91%	318	53	66	437	0	0	92	42	62	96	14	86	1	0	1	2	18673	474	7273	5163	6226	18662	0	0	11	11	
	D	696	543	78%	227	55	61	339	4	0	98	40	62	104	12	84	0	0	0	0	15429	411	5308	4605	5516	15429	0	0	0	0	
	E	694	597	86%	288	56	67	399	12	0	90	38	58	102	6	78	0	0	0	0	13079	371	4859	3161	5059	13079	0	0	0	0	
	F	694	640	92%	372	6	99	475	2	0	51	92	20	149	2	12	0	0	0	0	9687	526	5497	1483	2707	9687	0	0	0	0	
	深夜	458	428	93%	334	0	0	334	0	0	94	0	0	94	0	0	0	0	0	0	4812	308	4812	0	0	4812	0	0	0	0	
	小 計	4856	4340	89%	1995	356	497	2830	18	0	797	312	376	921	66	498	6	0	1	7	##	##	3146	43362	24899	35541	103802	0	0	11	11
	第 2 体育室	区 分	利用可能 コマ数	利用コマ 数	稼働率	平日	土曜	日・祝	無し	1/2	全額	平日	土曜	日・祝	無し	1/2	全額	平日	土曜	日・祝	合計	合計人数	団体数	平日	土曜	日・祝	合計	平日	土曜	日・祝	合計
早朝		115	93	81%	0	25	1	26	0	0	0	2	19	3	1	17	0	3	43	46	1942	47	0	201	1514	1715	0	2	225	227	
A		347	347	100%	0	0	1	1	0	0	95	45	37	139	3	35	137	4	28	169	12359	178	5582	1591	3167	10340	1760	28	231	2019	
B		347	347	100%	0	0	1	1	0	0	91	10	37	94	3	41	141	39	28	208	8424	139	1794	1359	3243	6396	1354	343	331	2028	
C		348	348	100%	1	0	1	1	0	1	83	10	26	84	3	32	149	39	39	227	8890	121	2182	1536	3190	6908	978	496	508	1982	
D		348	348	100%	0	0	1	1	0	0	46	10	24	50	2	28	187	39	41	267	7190	81	840	1369	2557	4766	1419	437	568	2424	
E		347	347	100%	0	0	0	0	0	0	44	8	23	48	1	26	188	41	43	272	6818	75	2044	818	2414	5276	755	366	421	1542	
F		347	341	98%	31	1	0	32	0	0	1	1	10	4	1	7	19	47	55	297	3706	44	452	35	1028	1515	1143	588	460	2191	
深夜		229	220	96%	181	0	0	181	0	0	0	1	0	0	0	0	39	0	0	39	2189	181	1996	0	0	1996	193	0	0	193	
小 計		2428	2391	98%	213	26	5	243	0	1	360	86	176	422	14	186	1036	212	277	1525	51518	866	14890	6909	17113	38912	7602	2260	2744	12606	
第 3 体育室	区 分	利用可能 コマ数	利用コマ 数	稼働率	平日	土曜	日・祝	無し	1/2	全額	平日	土曜	日・祝	無し	1/2	全額	平日	土曜	日・祝	合計	合計人数	団体数	平日	土曜	日・祝	合計	平日	土曜	日・祝	合計	
	早朝	115	93	81%	0	0	44	44	0	0	0	45	4	46	0	3	0	0	0	0	1008	93	0	544	464	1008	0	0	0	0	
	A	347	323	93%	48	3	49	100	0	0	168	46	9	214	1	8	0	0	0	0	7796	323	5139	1366	1291	7796	0	0	0	0	
	B	347	332	96%	86	48	48	182	0	0	141	0	9	140	1	9	0	0	0	0	9443	332	6774	1094	1575	9443	0	0	0	0	
	C	348	313	90%	164	43	49	256	0	0	46	1	10	45	1	11	0	0	0	0	4959	313	3134	281	1544	4959	0	0	0	0	
	D	348	323	93%	210	47	52	309	0	0	3	1	10	2	1	11	0	0	0	0	7330	323	4551	1020	1759	7330	0	0	0	0	
	E	347	284	82%	190	44	40	273	1	0	2	0	8	5	0	5	0	0	0	0	3457	284	1703	280	1474	3457	0	0	0	0	
	F	347	274	79%	71	29	41	141	0	0	131	0	2	133	0	0	0	0	0	0	4858	274	3754	258	846	4858	0	0	0	0	
	深夜	229	70	31%	69	0	0	69	0	0	1	0	0	1	0	0	0	0	0	0	192	70	192	0	0	192	0	0	0	0	
	小 計	2428	2012	83%	838	214	323	1374	1	0	492	93	52	586	4	47	0	0	0	0	39043	2012	25247	4843	8953	39043	0	0	0	0	
研 修 室	区 分	利用可能 コマ数	利用コマ 数	稼働率	平日	土曜	日・祝	無し	1/2	全額	平日	土曜	日・祝	無し	1/2	全額	平日	土曜	日・祝	合計	合計人数	団体数	平日	土曜	日・祝	合計	平日	土曜	日・祝	合計	
	早朝	115	56	49%	0	27	18	45	0	0	0	1	10	4	1	6	0	0	0	0	432	56	0	39	393	432	0	0	0	0	
	A	347	315	91%	49	5	22	76	0	0	175	44	20	218	3	18	0	0	0	0	7469	315	5288	1020	1161	7469	0	0	0	0	
	B	347	315	91%	80	39	37	156	0	0	130	9	20	132	3	24	0	0	0	0	7951	315	4857	1566	1528	7951	0	0	0	0	
	C	348	266	76%	90	33	21	144	0	0	91	10	21	92	3	27	0	0	0	0	5634	266	3262	1041	1331	5634	0	0	0	0	
	D	348	172	49%	96	20	25	141	0	0	2	11	18	2	3	26	0	0	0	0	1857	172	513	361	983	1857	0	0	0	0	
	E	347	168	48%	56	14	35	105	0	0	44	5	14	45	2	16	0	0	0	0	3201	168	2027	319	855	3201	0	0	0	0	
	F	347	176	51%	77	13	27	117	0	0	51	3	5	49	1	9	0	0	0	0	1569	176	783	248	538	1569	0	0	0	0	
	深夜	229	87	38%	41	0	0	41	0	0	46	0	0	46	0	0	0	0	0	0	507	87	507	0	0	507	0	0	0	0	
	小 計	2428	1555	64%	489	151	185	825	0	0	539	83	108	588	16	126	0	0	0	0	28620	1555	17237	4594	6789	28620	0	0	0	0	
ト レ ー ニ ン グ 室	区 分	利用可能 コマ数	利用コマ 数	稼働率	平日	土曜	日・祝	無し	1/2	全額	平日	土曜	日・祝	無し	1/2	全額	平日	土曜	日・祝	合計	合計人数	団体数	平日	土曜	日・祝	合計	平日	土曜	日・祝	合計	
	早朝	115	115	100%	0	0	0	0	0	0	0	0	0	0	0	0	0	49	66	115	2151	0	0	0	0	0	0	844	1307	2151	
	A	347	347	100%	0	0	0	0	0	0	0	0	0	0	0	0	232	49	66	347	8161	0	0	0	0	0	5573	1306	1282	8161	
	B	347	347	100%	0	0	0	0	0	0	0	0	0	0	0	0	232	49	66	347	7207	0	0	0	0	0	4496	1221	1490	7207	
	C	348	348	100%	0	0	0	0	0	0	0	0	0	0	0	0	233	49	66	348	6227	0	0	0	0	0	3859	968	1400	6227	
	D	348	348	100%	0	0	0	0	0	0	0	0	0	0	0	0	233	49	66	348	7436	0	0	0	0	0	4423	1363	1650	7436	
	E	345	345	100%	0	0	0	0	0	0	0	0	0	0	0	0	232	49	64	345	5971	0	0	0	0	0	3510	1054	1407	5971	
	F	345	345	100%	0	0	0	0	0	0	0	0	0	0	0	0	232	49	64	345	6664	0	0	0	0	0	4935	830	899	6664	
	深夜	229	229	100%	0	0	0	0	0	0	0	0	0	0	0	0	229	0	0	229	3926	0	0	0	0	0	0	3926	0	3926	
	小 計	2424	2424	100%	0	0	0	0	0	0	0	0	0	0	0	0	1623	343	458	2424	47743	0	0	0	0	0	30722	7586	9435	47743	
多 目 的 広 場	区 分	利用可能 コマ数	利用コマ 数	稼働率	平日	土曜	日・祝	無し	1/2	全額	平日	土曜	日・祝	無し	1/2	全額	平日	土曜	日・祝	合計	合計人数	団体数	平日	土曜	日・祝	合計	平日	土曜	日・祝	合計	
	早朝	12	0	0%	0	0	0	0	0	0	0	0	0	0	0	0	0	0	0	0	0	0	0	0	0	0	0	0	0	0	
	A	171	37	22%	0	0	0	0	0	0	0	0	0	0	0	0	17	7	13	37	158	0	0	0	0	0	98	13	47	158	
	B	172	37	22%	0	0	0	0	0	0	0	0	0	0	0	0	26	3	8	37	183	0	0	0	0	0	156	6	21	183	
	C	172	16	9%	0	0	0	0	0	0	0	0	0	0	0	0	9	1	6	16	61	0	0	0	0	0	41	2	18	61	
	D	172	25	15%	0	0	0	0	0	0	0	0	0	0	0	0	15	4	6	25	72	0	0	0	0	0	45	11	16	72	
	E	84	12	14%	0																										

総計	利用可能 コア数	利用コア 数	稼働率	平日	土曜	日・祝	無し	1/2	全額	平日	土曜	日・祝	無し	1/2	全額	平日	土曜	日・祝	合計	合計人数	団体数	平日	土曜	日・祝	団体 人数計	平日	土曜	日・祝	個人 人数計
	15376	12849	84%	3535	747	1010	5272	19	1	2188	574	712	2517	100	857	2741	571	771	4083	271239	7579	100736	41245	68396	210377	38685	9880	12297	60862

様式 7

施設名 横浜市旭スポーツセンター

託児事業実績報告

平成29年 4 月 1 日～平成30年3月31日

平成30年5月14日

No.	事業内容	対象年齢	場所	回数	託児利用料 (1人／時間)	託児利用 人数※ 1	合計(円) ※ 2	託児依頼先 ※ 3	延べ託児 従事者数
1	こり改善ヨガ教室	2～6歳児	休憩談話室	0	540円	0	0	旭保育グループ あさがお	0
2	フラダンス初級	2～6歳児	休憩談話室	43	540円	42	28,620	旭保育グループ あさがお	44

※1 開催当日、託児を利用した実人数（出席者）

※2 託児利用料は1期分を一括前納のため、合計金額は「申込者数×単価×回数」

※3 依頼先団体の正式名称を記入

様式8 教室別参加者数

平成29年04月01日～平成30年03月31日

旭スポーツセンター

作成日

2018/04/25

教室名	定期／当日	回数	一般	小人	総合計
親子体操（月）	定期	17	74	66	140
健康マージャン	定期	24	695	0	695
バドミントン	定期	30	1,126	0	1,126
転倒骨折予防	定期	33	1,391	0	1,391
フラダンス初級	定期	33	1,451	0	1,451
こり改善ヨガ	定期	32	1,284	0	1,284
卓球（火）	定期	31	1,277	0	1,277
ダンススポーツ 《初心者～初級》	定期	33	1,052	0	1,052
はつらつ健康	定期	33	1,607	0	1,607
ピューティーエクササイズ	定期	33	1,033	0	1,033
機能訓練教室	定期	30	408	0	408
幼児体操（水）	定期	33	669	568	1,237
ジュニアフットサル	定期	33	731	746	1,477
ピラティス（水）	定期	33	925	0	925
いつまでも健康教室（木）	定期	33	1,252	0	1,252
ダンススポーツ 《初級～中級》	定期	33	1,121	0	1,121
ベリーダンス	定期	22	184	0	184
ジュニアバレエ 《クララ》	定期	33	406	233	639
ジュニアバレエ 《スワン》	定期	33	457	330	787
イブニング卓球	定期	30	644	0	644
卓球（金）	定期	30	1,692	0	1,692
いきいき健康力UP	定期	33	1,890	0	1,890
親子体操（金）	定期	33	1,905	782	2,687
いつまでも健康教室（金）	定期	33	874	0	874
姿勢デザイン教室	定期	11	91	0	91
フラダンス中級	定期	33	871	0	871
幼児体操（金）	定期	33	368	400	768
太極拳	定期	33	1,523	0	1,523
ジュニアヒップホップ	定期	11	999	0	999
ピラティス（金）	定期	33	669	0	669
スタイリッシュパワーヨガ	定期	33	721	0	721
ジュニアスポーツ	定期	32	728	793	1,521
いつまでも健康教室（土）	定期	33	969	0	969
〇得！納得！運動タイム	当日	23	528	0	528
燃焼ボディシェイプ	当日	11	247	0	247
◎リラックスヨガ	当日	36	456	0	456
パワーシェイプヨガ	当日	3	229	0	229

教室名	定期／当日	回数	一般	小人	総合計
日替わりピラティス	当日	3	212	0	212
カラダ調整ヨガ	当日	3	74	0	74
◎ナイトフットサルタイム	当日	36	1,460	0	1,460
ベーシックエアロビクス	当日	36	943	0	943
リンパ流してGOGOデトックス	当日	36	587	0	587
骨盤アプローチヨガ	当日	35	1,103	0	1,103
リフレッシュフローヨガ	当日	35	626	0	626
からだ体操50	当日	36	491	0	491
大人からはじめるバレエエクササイズ	当日	34	359	0	359
ステップエアロビクス	当日	34	595	0	595
アロマヒーリングヨガ	当日	35	912	0	912
ビギナーピラティス	当日	35	651	0	651
◎おはよう太極拳	当日	34	556	0	556
ボディシェイプ&ヨーガ	当日	34	1,348	0	1,348
バスケットボールタイム	当日	33	1,442	0	1,442
カーディオキック	当日	4	92	0	92
バレエエクササイズ	当日	9	156	0	156
パワーヨガLv2（初中級）	当日	33	460	0	460
パワーヨガLv1（初級）	当日	33	503	0	503
マッスルコアピラティス	当日	33	423	0	423
マインドフルネスヨガ	当日	9	61	0	61
ZUMBA13	当日	33	501	0	501
ZUMBA14	当日	33	317	0	317
骨盤エクササイズ	当日	6	50	0	50
ヒップホップキッズ	定期	22	0	341	341
ヒップホップジュニア	定期	22	0	724	724
ZUMBA19	当日	25	353	0	353
カーディオキック20	当日	25	372	0	372
将棋道場！	定期	0	0	0	0
フラメンコ	定期	11	51	0	51
タヒチアンダンス	定期	11	82	0	82
ひばりエクササイズ	定期	10	28	0	28
ヨガ&筋膜リリース	当日	24	182	0	182
青空ヨガ	当日	1	3	0	3
ダンスパーティ	当日	4	74	0	74
横浜FCサッカー教室	当日	1	27	0	27
合 計		1,874	47,641	4,983	52,624

※一般：高校生以上

※小人：中学生以下

収支決算書

1 総括表

(1) 収入

(円、税込み)

項 目	第1四半期 決算額	第2四半期 決算額	第3四半期 決算額	第4四半期 決算額	小計	予算	予算 達成率	備考
①指定管理料	8,979,000	8,786,000	10,564,000	6,871,000	35,200,000	35,200,000	100.0%	
②施設運営収入 (A)	22,229,620	17,930,803	16,500,580	11,955,420	68,616,423	76,965,000	89.2%	
項目 利用料金収入	6,408,260	6,214,713	5,420,590	5,672,960	23,716,523	20,839,000	113.8%	
利用料金収入(駐車場)	3,515,450	3,711,550	3,389,250	3,465,800	14,082,050	12,605,000	111.7%	
スポーツ教室等事業収入	11,880,810	7,845,860	7,526,940	2,814,540	30,068,150	42,401,000	70.9%	
文化系教室収入	245,760	147,200	151,920	3,200	548,080	933,000	58.7%	
託児事業収入	11,340	6,480	11,880	-1,080	28,620	97,000	29.5%	
広告業務収入	168,000	5,000			173,000	90,000	192.2%	
その他					0	0	#DIV/0!	
③自主事業による収入	2,802,695	3,227,325	3,217,583	2,851,600	12,099,203	12,075,000		
項目 スポーツ教室等事業(時間外)	312,500	299,000	384,500	259,000	1,255,000	1,972,000	63.6%	
飲食事業(自動販売機)	464,380	805,051	742,286	798,640	2,810,357	2,900,000	96.9%	
物販事業(レンタル含む)	347,187	335,602	305,363	260,421	1,248,573	1,728,000	72.3%	
利用料金収入(時間外)	966,320	975,640	985,310	900,907	3,828,177	3,121,000	122.7%	
利用料金収入(駐車場)(時間外)	668,200	720,600	737,800	618,200	2,744,800	2,214,000	124.0%	
その他	44,108	91,432	62,324	14,432	212,296	140,000	151.6%	
合計(②+③)	25,032,315	21,158,128	19,718,163	14,807,020	80,715,626	89,040,000		

(2) 支出

(円、税込み)

項 目	第1四半期 決算額	第2四半期 決算額	第3四半期 決算額	第4四半期 決算額	小計	予算	予算 達成率	備考
④維持管理運営費用 (B)	28,785,448	24,261,848	27,578,306	31,294,789	111,920,391	118,974,000		
項目 人件費	12,265,885	9,367,319	12,690,185	11,368,450	45,691,839	44,122,000	103.6%	
修繕費	1,827,997	613,440	2,339,020	523,800	5,324,825	4,320,000	123.3%	
設備管理費・保安警備費	1,877,097	1,750,737	1,515,253	1,650,113	6,793,200	7,871,000	86.3%	
備品購入費・消耗品費	1,581,898	908,754	348,978	806,098	3,645,728	5,623,000	64.8%	
外構・植栽管理費・廃棄物処理費	104,400	1,013,040	572,400	2,318,020	4,007,860	5,516,000	72.7%	
広報費・印刷製本費	814,428	1,073,455	646,153	98,280	2,632,316	3,996,000	65.9%	
光熱水費・燃料費	956,968	1,731,836	1,731,743	2,017,353	6,437,900	7,938,000	81.1%	
保険料	388,692	250,225	316,743	283,431	1,239,091	2,788,000	44.4%	
使用料・賃借料	2,714,153	1,766,468	1,681,342	1,784,411	7,946,374	9,007,000	88.2%	
委託料・謝金	6,018,491	5,514,341	5,509,555	5,799,217	22,841,604	22,076,000	103.5%	
公租公課	923	200	0	262,200	4,378,971	4,550,000	96.2%	
旅費	36,450	44,581	24,758	38,055	143,844	118,000	121.9%	
会議随い費				0			#DIV/0!	
通信運搬費	85,801	139,653	121,132	146,182	492,768	393,000	125.4%	
支払手数料	71,697	81,799	81,044	83,531	318,071	440,000	72.3%	
会費及び負担金	20,000	6,000	0		26,000	216,000	12.0%	
事務経費本部分							#DIV/0!	
その他	20,568			4,115,648			#DIV/0!	
⑤自主事業による経費	1,072,901	1,746,033	1,229,055	1,177,412	5,225,401	5,266,000		
項目 スポーツ教室等事業(時間外)	281,847	245,568	314,157	259,000	1,096,723	1,358,000		
飲食事業(自動販売機)	32,280	260,400	64,560	798,640	389,520	310,000	125.7%	
物販事業(レンタル含む)	358,921	313,333	181,601	260,421	842,787	1,143,000	73.7%	
その他	399,853	926,732	668,737	-140,649	2,896,371	2,455,000	118.0%	
合計(④+⑤)	29,858,349	26,007,881	28,807,361	32,472,201	117,145,792	124,240,000		

(3) 収支差額(自主事業除く)

(円、税込み)

項 目	第1四半期 決算額	第2四半期 決算額	第3四半期 決算額	第4四半期 決算額	小計	予算	備考
収支差額＝ (収入(①+②)－支出(④))	2,423,172	2,454,955	-513,726	-12,468,369	-8,103,968	-6,809,000	

収支決算書

2 指定管理・収入の部

		内 訳	合計金額 (円、税込み)
合計 (A)			68,616,423
利用料金収入		23716523	23,716,523
項 目	団体利用(体育室)	室場利用料	10,095,583
	団体利用(研修室)	室場利用料	908,150
	個人利用	トレーニング室、卓球・バドミントン利用	12,712,790
利用料金収入(駐車場)		駐車料金	14,082,050
スポーツ教室等事業収入		教室参加料	30,068,150
文化系教室収入		教室参加料	548,080
託児事業収入		託児参加料	28,620
広告業務収入		自販機電子広告	173,000
その他			0

※ 必要に応じて小区分を設定しても構いません。

収支決算書

3 指定管理・支出の部

		積 算 内 訳	合計金額 (円、税込み)
合計	(B)		111,920,391
項 目	人件費	・常勤職員 5名 ・アルバイト 29名	45,691,839
	(給与・賃金)	職員給与、アルバイト賃金	31,028,304
	(職員手当)	通勤手当 ほか	9,168,696
	(福利厚生費)	社会保険料、健康診断費	4,080,364
	(給付費)	勤労者福祉共済掛金	30,000
	(勤労者福祉共催掛金)		0
	(退職給付引当金繰入額)		1,384,475
	修繕費		5,324,825
	(駐車場に係るもの)		21,600
	(その他)	高圧真空遮断器、第三体育室空調、更衣室照明・壁他	5,303,225
	設備管理費	総合設備管理業務委託等	5,756,400
	保安警備費	警備業務委託	1,036,800
	備品購入費	体成分分析装置、電動自転車他	1,056,780
	消耗品費	事務・衛生用品等	2,588,948
	(駐車場に係るもの)	駐車券、インク、グラスパー	381,240
	(その他)		2,207,708
	外構・植栽管理費	植栽・樹木管理委託	3,838,320
	廃棄物処理費	ごみルート回収費用	169,540
	広報費	行政広告、求人広告	1,291,146
	印刷製本費	教室募集チラシ等印刷	1,341,170
	光熱水費		6,437,900
	(電気)		4,969,399
	(ガス)		391,504
	(水道)		1,076,997
	燃料費		0
	保険料	施設賠償保険、スポーツ教室用傷害保険	1,239,091
	(施設賠償責任保険)		43,970
	(火災保険・自動車保険)		0
	(その他)	スポーツ教室用傷害保険	1,195,121
	使用料・賃借料	教室施設利用料、トレーニングマシンリース 等	7,946,374
	(市への支払)		0
	(リース料)	券売機、駐車場機器、複合機、トイレ機器、ロッカー、サニタイザー、パソコン	2,007,637
	(その他)	教室施設利用料、サーパレンタル、NHK受信料、著作権他	5,938,737
	委託料	集配金業務、教室指導業務 等	6,896,664
	(駐車場に係るもの)		0
	(その他)	教室指導業務、現金納金機集配等	6,896,664
	謝金	教室指導謝金 等	15,944,940
	公租公課費		4,378,971
	(事業所税)		262,200
	(消費税)	仮受消費税と仮払消費税の差額	4,115,648
	(印紙税)		1,123
	(その他)		
	旅費	交通費	143,844
			0
	通信運搬費	電話代、インターネット通信費	492,768
	支払手数料	振込手数料 等	318,071
	会費及び負担金		26,000
	(職員等研修費)	防火管理者	6,000
	(その他)	暴力追放推進センター・地域活動費 他	20,000
	事務経費本部分		
	その他		