

平成 28 年度 横浜市旭スポーツセンター 事業報告書

様式 2	事業報告書
様式 3	利用状況表（コマ）
様式 4	利用状況表（人数）
様式 5	種目別利用者数
様式 6	利用状況表（総括）
様式 7	託児事業実績報告
様式 8	教室別参加者数
様式 14～18	収支決算書

公益財団法人横浜市体育協会

平成 28 年度 横浜市 旭 スポーツセンター事業計画書

1 基本方針

<重点項目>

- ア 多世代を対象とした事業展開
- イ 障がい者スポーツ活動の支援
- ウ 建物劣化診断に基づく効果的な修繕の実施
- エ 施設内照明器具の LED 化への移行

<数値目標>

項目	目標値
延利用者数	270,000 人
利用料金収入	23,960,000 円
教室参加料収入	44,466,000 円
健康増進プログラムの実施	年間 2,500 回以上

平成 28 年度 横浜市 旭 スポーツセンター事業報告書

1 基本方針

<重点項目>

- ア 多世代を対象とした事業展開
幼児から高齢者、障害者まで多世代を対象とした各種スポーツ教室を開催しました。特に教室発表会では、こどもから高齢者までが一堂に会し、交流を行いました。

イ 障がい者スポーツ活動の支援

定期的にご利用いただく団体の用具保管や利用支援及び依頼のあった団体には運動指導を行いました。

ウ 建物劣化診断に基づく効果的な修繕の実施

設備老朽化対策の一環として、設備協力会社による建物劣化診断を行いました。

エ 施設内照明器具の LED 化への移行

省エネルギー対策の一環として、正面エントランス及び自動ドア内照明器具を LED 型の低コストタイプに更新しました。

<数値目標>

項目	実績	達成率
延利用者数	239,654 人	88.8%
利用料金収入	25,920,070	108.2%
教室参加料収入	30,745,800	69.1%
健康増進プログラムの実施	2,254 回	90.2%

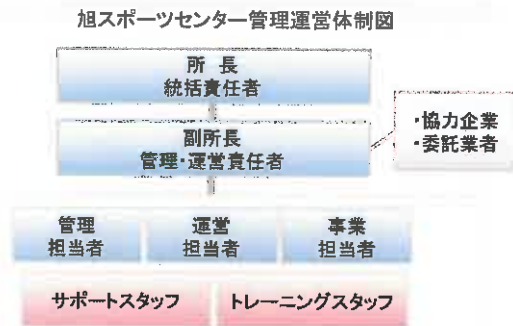
2 運営実施体制・職員配置について

<趣旨>

私たちは体育協会の総合力を活かして、安全かつ効率的な管理運営体制を構築します。また、専門性を要する設備維持管理業務は、安全・確実に行うために、豊富な実績と高い能力を有する専門業者に作業を委託します

<具体的取組内容>

(1) 旭スポーツセンターの管理運営体制



(2) 研修計画

下記の研修を実施します。

研修名	対象
心肺蘇生・AED 操作研修	全スタッフ
ノーマライゼーション研修	全スタッフ
人権研修	全スタッフ
個人情報保護研修	全スタッフ
公共サービス従事者研修(条例等解釈、コンプライアンス)	全スタッフ
接遇研修	全スタッフ
インストラクター研修	指導職員、スタッフ
マネジメント研修	主任・副主任

2 運営実施体制・職員配置について

<趣旨>

事業計画書のとおり、公共サービスの提供者として安全で効率的な管理を行うとともに、区民のスポーツ実施率の向上をめざし、施設内外でのスポーツプログラムを展開できる体制で運営しました。

特に設備維持管理業務については、法定点検・設備機器の修理等を一元的に設備管理協力会社（鹿島建物総合管理株式会社）が実施し、専門性を活かした質の高い管理をしました。

<具体的取組内容>

(1) 旭スポーツセンターの管理運営体制

事業計画書の体制で運営いたしました。

(2) 研修計画

事業計画のとおり、次の研修を実施しました。

研修名	実施日	受講者
心肺蘇生・AED 操作研修	平成 28 年 6 月	全スタッフ
ノーマライゼーション研修	平成 28 年 12 月	全スタッフ
人権研修	平成 28 年 12 月	全スタッフ
個人情報保護研修	平成 28 年 4 月	全スタッフ
公共サービス従事者研修	平成 28 年 12 月 平成 29 年 2 月	全スタッフ
接遇研修	平成 28 年 12 月 平成 29 年 2 月	全スタッフ
インストラクター研修	平成 28 年 12 月	指導職員、スタッフ
マネジメント研修	平成 28 年 8 月	副主任

3 施設の平等・公平な利用の確保について

<趣旨>

施設の平等・公平な利用の確保に向けた取組、誰にでもやさしいサービスの提供

<具体的取組内容>

(1) 施設の平等・公平な利用の確保に向けた取組

ア 公共サービス従事者研修の実施

イ 人権啓発推進者の配置、人権研修の実施

ウ 条例解釈勉強会の実施（利用許可に関する理解の徹底）

(2) 誰にでもやさしいサービスの提供

ア 元気でさわやかな挨拶と暖かい笑顔でお客様のお迎えとお見送りをします。

イ 受付に「筆談具」「老眼鏡」「コミュニケーションボード」を用意します。

ウ 施設利用案内やリーフレットに、「英語表記版」を作成し、外国人のお客様へ配布します。

エ 散在する自転車をなくすことで、安全・安心な歩行空間を確保します。

オ 誰にでもわかりやすい外国語・絵文字・ふり仮名を使用した案内サインを掲示します。

3 施設の平等・公平な利用の確保について

<趣旨>

公共サービス従事者として施設の平等・公平なご利用を確保することはもちろん、多様なお客様に応じた、ストレスのない対応をめざし、次のことに取り組みました。計画内容は全て達成することができました。

<具体的取組内容>

(1) 施設の平等・公平な利用の確保に向けた取組

ア 公共サービス従事者研修

12月6日に全スタッフ対象に研修しました。

イ 人権啓発推進者の配置、人権研修

人権啓発推進者を所長とし、2月20日に全スタッフ対象に研修しました。

ウ 条例解釈勉強会

公共サービス従事者研修の一環として実施しました。

(2) 誰にでもやさしいサービスの提供

ア 接遇トレーナーによる全スタッフ研修を行い、お客様視点に立った接遇を実践しました。

イ 筆談具、老眼鏡、コミュニケーションボードを用いたお客様対応を実践しました。

ウ 外国人のお客様向けに英語表記版リーフレットを配布しました。

エ スタッフの巡回点検時に駐輪上等の歩行スペースを確保しています。

オ 案内看板には、英語標記のほか、ピクトサインで表記しています。

4 施設の効用の最大限発揮について

(1) 広報・利用促進計画

<趣旨>

教室や事業各々の募集開始時期や進捗状況等を踏まえながら、紙媒体やウェブへの広告掲載など戦略的・計画的な広報活動を展開します。

<具体的取組内容>

- ・濱ともカードによる高齢者の利用促進
- ・ロビーの有効活用
- ・託児つき教室の実施
- ・回数券の販売
- ・ウォーキングステーション

4 施設の効用の最大限発揮について

(1) 広報・利用促進計画

<趣旨>

施設特性と周辺環境を最大限に活用し、お客様に魅力溢れるスポーツプログラムを提供し、スポーツに親しむ機会を増やしました。

<具体的取組内容>

- ・横浜市健康福祉局「優待施設利用促進事業」に協力し、65 歳以上の方は『濱ともカード』の提示で毎月 5 日・15 日、トレーニング室の利用料金を 100 円割引しました。(利用者数：288 人)
- ・明るく開放感あるロビーを活かして四季を感じられる装飾や、イベントでの製作物の展示を行いました。
- ・スポーツ教室参加者を対象に、託児サービスを実施しました。(延べ利用者数 324 人)
- ・トレーニング室利用者向けに、回数券を販売しました。(販売枚数 1,563 枚)
- ・教室募集期間に合わせて、新聞折込ちらしを年 4 回行いました。

4 施設の効用の最大限発揮について

(2) スポーツ教室計画

ア 趣旨

私たちは旭区民のスポーツ実施率を高めるために、公益スポーツ団体の強みである多様目・多世代への豊富なプログラムによって教室事業を構成します。また、託児対応の教室や親子教室など、子育て世代に向けたプログラムを拡充します。

イ 具体的取組内容（実施事項）

実施名称	種別	対象	性別	人数	年間回数	曜日	時間区分	定場	参加人数
1 親子体操(月)	事前	満3歳児～年中対象児童と保護者	なし	4	21	月	A	2階	30
2 親子体操(金)	事前	満3歳児～年中対象児童と保護者	なし	4	44	金	A	2階	30
3 英語でJUMP	事前	満3歳児～年中対象児童と保護者	なし	4	31	月	D	放課室	15
4 幼児体操(水)	事前	年少～年中対象児童	なし	4	44	水	D	1階	70
5 幼児体操(金)	事前	年少～年中対象児童	なし	4	44	金	D	2階	40
6 ジュニアヒップホップ(直幸年)	事前	小学1～2年生	なし	4	44	金	E	2階	40
7 ジュニアヒップホップ(直幸年)	事前	小学4～6年生	なし	4	44	金	E	2階	40
8 ジュニアスポーツ	事前	小学生	なし	4	43	土	A	2階	80
9 ジュニアフットサル	事前	小学1～4年生	なし	4	44	水	E	1階	80
10 ジュニアバレーボール	事前	小学1～2年生	なし	4	43	水	E	放課室	20
11 ジュニアバレーボール	事前	小学3～6年生	なし	4	43	水	E	放課室	20
12 バドミントン	事前	10歳以上	なし	4	40	火	A	1階	80
13 卓球(金)	事前	10歳以上	なし	4	40	火	C	1階	40
14 卓球(金)	事前	10歳以上	なし	4	40	水	A	1階	70
15 バドミントン卓球	事前	10歳以上	なし	4	40	木	F	1階	40
16 フラダンス初級	事前	10歳以上	あり	4	42	火	A	3階	80
17 フラダンス中級	事前	10歳以上	なし	4	44	金	B	3階	80
18 ダンススポーツ初心者一級	事前	10歳以上	なし	4	42	火	C	3階	40
19 ダンススポーツ初心者一級	事前	10歳以上	なし	4	43	水	B	3階	40
20 太極拳	事前	10歳以上	なし	4	44	金	O	2階	70
21 ボウリング(水)	事前	10歳以上	なし	4	44	水	F	3階	42
22 ボウリング(金)	事前	10歳以上	なし	4	44	金	F	3階	42
23 スタイリッシュパークヨガ	事前	10歳以上	なし	4	44	金	F	3階	42
24 空手道(月)	事前	10歳以上	あり	4	42	火	B	3階	40
25 ベリーダンス	事前	10歳以上	なし	4	43	水	B	3階	40
26 レディース	事前	10歳以上	なし	4	44	水	B	1階	80
27 運動観察教室	事前	10歳以上	なし	4	40	水	O	放課室	15
28 はらまつ練習	事前	原則10歳以上	なし	4	44	水	A	1階	80
29 いっしょに運動力UP	事前	原則10歳以上	なし	4	44	金	A	2階	70
30 いっしょに運動(水)	事前	原則10歳以上	なし	4	43	水	A	3階	40
31 いっしょに運動(金)	事前	原則10歳以上	なし	4	44	金	A	放課室	15
32 いっしょに運動(土)	事前	原則10歳以上	なし	4	43	土	A	1階	80
33 紙飛行機作り	事前	原則10歳以上	なし	4	42	火	A	3階	80
34 英語デザイン	事前	10歳以上	なし	4	40	金	B	放課室	20
35 英語マージャン(初級)	事前	10歳以上	なし	3	24	火	A	放課室	40
36 英語マージャン(初級)	事前	10歳以上	なし	1	8	火	A	放課室	40
37 シーズンカルチャー講座	事前	10歳以上	なし	4	12	水	C	放課室	20
38 花紙(クリスマス期)	事前	2歳～6歳(年少学児)	なし	4	42	火	A	その他	8
39 花紙(クリスマス期)	事前	2歳～6歳(年少学児)	なし	4	42	火	B	その他	8
40 母！読書！運動タイム	当日	原則10歳以上	なし	1	23	月	O	1階	80
41 お父さん読書	当日	原則10歳以上	なし	1	45	水	A	放課室	25
42 お父さん読書のための読書ボランティア	当日	10歳以上	なし	1	44	火	F	3階	40
43 パワーシェイプヨガ	当日	10歳以上	なし	1	48	水	A	放課室	80
44 母と子のヨガ	当日	10歳以上	なし	1	45	水	B	放課室	10
45 母と子のヨガ	当日	10歳以上	なし	1	45	水	A	放課室	30
46 ベンチワークエアロビクスタイム	当日	10歳以上	なし	1	45	水	A	2階	70
47 骨盤アプローテヨガ	当日	10歳以上	なし	1	48	木	B	3階	40
48 リフレクソロジー	当日	10歳以上	なし	1	48	木	B	放課室	20
49 スパ	当日	10歳以上	なし	1	28	水	C	放課室	20
50 大人から始めるバレーエクササイズ	当日	10歳以上	なし	1	48	水	F	3階	15
51 ステップエアロビクスタイム	当日	10歳以上	なし	1	48	金	A	3階	35
52 アロヒーリングヨガ	当日	10歳以上	なし	1	48	金	A	4階	40
53 ビギナーバレー	当日	10歳以上	なし	1	44	金	B	2階	40
54 ボクシング&ヨガ	当日	10歳以上	なし	1	46	土	A	3階	45
55 バスケボールタイム	当日	10歳以上	なし	1	48	土	F	1階	60
56 ダンスバータイム	当日	10歳以上	なし	1	4	土	D	2階	80
57 音楽ヨガ	イベント	10歳以上	なし	1	2	日	A	その他	40
58 音楽発表会	イベント	音楽参加者	なし	2	2	土	D	2階	130
59 マリッジユニオン	イベント	小学1～4年生	なし	1	1	土	B	1階	80
60 横浜FCサッカー(1年生)	イベント	小学1～2年生	なし	1	1			1階	30
61 横浜FCサッカー(2年生)	イベント	小学3～4年生	なし	1	1			1階	20
62 クラウドダンス	イベント	小学生	なし	3	9		A	放課室	20
63 子ども読書時間	イベント	小学生	なし	3	9		A	2階	20
64 小学生、自由広場	イベント	小学生	なし	1	10	月	E	1階	40
65 中学生読書 自主読タイム	イベント	中学生	なし	1	10	月	E	1階	40
66 初めてバドミントン	イベント	10歳以上	なし	1	1	火	A	1階	80
67 介護実習プログラム	イベント	10歳以上	なし	1	10		B	1階	30
68 お父さん読書のための読書時間	イベント	10歳以上	なし	1	8		読書	放課室	10
69 お父さん読書のボランティア	イベント	10歳以上	なし	1	10		読書	放課室	20
70 リラクゼーション	当日	10歳以上	なし	1	44	火	読書	放課室	20
71 フットサル	当日	10歳以上	なし	1	48	水	読書	1階	80
72 おはよう体操	当日	小学生以上	なし	1	48	土	卓球	3階	40

4 施設の効用の最大限発揮について

(2) スポーツ教室計画

ア 趣旨

当協会の強みである多様目・多世代へのプログラムのほか、今期は「和のアロマ講座」、「青空ヨガ」など特別開催のイベントを増やして実施するなど、前年度より運動に触れる機会を増やしました。また、各教室参加者による成果発表会を行い、楽しみながら運動を継続していただける機会を設けました。

イ 具体的取組内容（実施事項）

別紙様式8『教室別参加者数』のとおりです。

4 施設の効用の最大限発揮について

(3) 利用者に対しての支援策

<趣旨>

お客様の利用目的を的確に汲み取り、適切な対応を素早く行うとともに、楽しく、安全に利用していただけるよう、お客様本位の快適で柔軟な施設運営を実現します。

<具体的取組内容>

ア スポーツ相談の実施

運動の方法、指導者紹介、サークル設立に向けたアドバイスなどを行います。

イ 団体・サークル活動への支援

「横浜スポーツ・レクリエーションフェスティバル」において、ダンスや体操などで活動する地元スポーツサークルの成果発表を実施します。

ウ 混雑予想の掲出

駐車場の混雑予想をホームページにて情報発信します。

エ 空き情報の提供

館内掲示、ホームページ等のインターネットで、随時各体育室の空き情報を提供します。

オ 他施設利用料金支払いへの対応

複数施設のご利用には、当体育協会が管理するスポーツセンターの利用料金が一括精算できるようにします。

カ トレーニング支援

初めてご利用される方には、インストラクターが健康状態やトレーニングの目的などを聞き、利用方法などを丁寧に説明します。また、希望されるお客様に対し、トレーニングメニューを作成します。

キ 個人利用月間予定表の掲出

月間利用予定表を作成し、ホームページ及び館内掲示にて周知します。

ク 多彩な支払方法電子マネーの導入

Suica・PASMO等の電子マネーによる支払いのほか、インターネットによる教室参加申込者は、クレジットによる支払いを可能とします。

4 施設の効用の最大限発揮について

(3) 利用者に対しての支援策

<趣旨>

全てのお客様にとって、旭スポーツセンターが使いやすい施設となるよう、お客様視点にたった次のサービスに取り組みました。

<具体的取組内容>

ア スポーツ相談の実施

お客様の目的に応じたサークルや指導者の紹介を行いました。

イ 団体・サークル活動への支援

ダンスや体操などで活動する地元スポーツサークルのメンバー募集チラシの掲示や、問い合わせに対する積極的な紹介をおこないました。

ウ 混雑予想の掲出

ホームページや館内に駐車場の混雑予想を随時掲示しました。

エ 空き情報の提供

館内掲示やホームページで、随時各体育室の空き情報を随時提供しました。

オ 他施設利用料金支払いへの対応

複数施設をご利用のお客様に対し、当体育協会管理のスポーツセンター使用料を一括精算できるサービスを実施しました。

カ トレーニング支援

左記の事業計画書のとおり実施したほか、トレーニング利用者対象に集合型のショートプログラムを開催しました。(利用者数対前年度比:101.3%増)

キ 個人利用月間予定表の掲出

月間利用予定表を作成し、ホームページ及び館内掲示にて周知しました。

ク 多彩な支払方法電子マネーの導入

事業計画書のとおり、実施しました。また、券売機の設置(4月1日導入)など窓口でのお支払システムを更新し、お客様へのスムーズで丁寧な対応を図りました。

4 施設の効用の最大限発揮について

(4) 自主事業計画

<趣旨>

下記の具体的取組により収入増を図り、設備投資や修繕の財源とします。

<具体的取組内容>

ア 時間外事業

月曜日から金曜日は23時までの深夜営業、土曜日、日曜日・祝日は午前7時30分からの早朝営業を実施します。

イ 飲食事業

飲食事業として飲料の自動販売機を設置します。自動販売機は電子マネー端末併設、災害用ベンダー機等を備えたものを継続して導入します。

ウ 物販・レンタル事業

多様な種目で利用されるお客様に対し、魅力的な商品を揃えます。また、手軽にスポーツセンターで運動できるように、ラケット・シューズなどのスポーツ用具の貸し出しを行います。

エ 年末年始の開館

スポーツ施設条例施行規則で定められている12月28日から翌年1月4日までの8日間の休館日を、12月30日から翌年1月3日までの5日間とし、3日間営業日を拡大します。

オ 派遣事業の実施

旭区民の健康志向を高め、活力ある明るい元気なまちにするため、地域に出向いた派遣事業を積極的に実施します。

4 施設の効用の最大限発揮について

(4) 自主事業計画

<趣旨>

時間外事業のほか、本年度は物販事業を拡大し、サービス向上に努めました。

<具体的取組内容>

ア 時間外事業

月曜日から金曜日は23時までの深夜営業、土曜日、日曜日・祝日は午前7時30分からの早朝営業を実施しました。

イ 飲食事業

電子マネー対応の自動販売機を2台設置し、うち1台は災害用ベンダー機能を備えたものを設置しました。

ウ 物販・レンタル事業

これまで販売していたスポーツ用具（シャトル、卓球ボール）の他に、フィットネスウェアや栄養補助食品などの物販を拡大し、お客様ニーズに対応しました。

エ 年末年始の拡大開館

事業計画書のとおり、12月28・29日と翌年1月4日の3営業日を拡大しました。（拡大開館時の延べ利用者数：945人）

オ 派遣事業の実施

小学生から高齢者まで、幅広い世代を対象とした指導を10箇所で行いました。実施内容は次のとおりです。

■平成28年度派遣事業実績

実施日	場所・団体	対象	人数
5/7. 6/21. 11/15. 2/21	今宿地域ケアプラザ	65歳以上	80
6/1. 10/15. 3/22	フェニックス旭	利用者	45
6/15	四季美台婦人会	婦人会	25
7/19	旭区民利用施設協会	地区センタースタッフ	16
6/18	二俣川ニュータウン中央子ども会	幼稚園児・小学生	40
11/12. 26. 12/10. 24	旭区民利用施設協会	小学生	60
9/20	旭区食生活改善推進委員会	食生活改善推進委員	50
7/11. 14. 19. 26. 8/2	横浜市老人クラブ連合会	老人クラブ加入者	150
11/25	万騎が原中学校	中学生	70
3/28. 29. 30	若葉台地区センター	小学生	45

5 施設管理について

(1) 施設の点検計画

<趣旨>

職員による日常点検及び設備協力会社による定期点検により、安全な施設管理を行います。

<具体的取組内容>

ア 日常点検

日常点検チェックシートに基づいて、点検項目と回数、ルート等を定め、職員が1日6回目視・触診等により行い、異常・不具合箇所、遺失物の早期発見に努めます。

イ 定期点検

施設の老朽化に伴い、建物・設備維持管理の品質保持のために、協力企業である設備維持管理業者に点検業務を委託します。定期点検の結果、不具合箇所が発見された場合は、旭区地域振興課に至急報告します。

5 施設管理について

(1) 施設の点検計画

<趣旨>

職員による日常点検及び設備協力会社による定期点検のほか、協力会社による建物劣化診断を行いました。(実施日：4月18日)

<具体的取組内容>

ア 日常点検

計画書のとおり、スタッフによる1日6回の巡視点検を行い、不具合箇所等を早期発見に努めました。

イ 定期点検

年度当初に全ての点検日程が見える化し、点検結果を事務局本部と共有することで、法定点検等が漏れのないよう実施しました。また、地震や大雨等の発生時は、館内を迅速に点検し、お客様の安全利用を確保しました。

5 施設管理について

(2) 修繕計画

<趣旨>

平成28年度実施する修繕計画は次のとおりです。基準額(税込400万円)を上回る見積額を伴う場合でも、コストバランスを考慮のうえで執行が可能と判断できる場合は、地区地域振興課と事前に協議し当体育協会負担による修繕を検討します。

<具体的取組内容>

予定する修繕	場所	内容
正面エントランスノンスリップ加工	正面エントランス	雨天等での転倒防止特殊加工
男女シャワー室床面補修	男女シャワー室	現状のタイル地から特殊ラバー地へ補修
建物劣化診断による小破修繕等	施設内外	協力会社による劣化診断による修繕

5 施設管理について

(2) 修繕計画

<趣旨>

計画修繕以外についても、定期点検結果をもとに設備協力会社と計画的に修繕を実施し、基準額を上回る修繕を行いました。

<具体的取組内容>

計画修繕	内容	金額(税込)
正面エントランスノンスリップ加工	緊急性の高い修繕を優先したため未実施	
男女シャワー室床面補修	緊急性の高い修繕を優先したため未実施	
修 繕	内 容	金額(税込)
トレーニング室床改修	床下部分の改修工事	¥69,336
更衣室空調機	男子更衣室空調機更新工事	¥950,400
モップハンガー設置	各体育室モップハンガー設置工事	¥140,400
トレーニング室機器	機器シート張替え	¥80,460
第一体育室トップライト	排煙窓注油	¥99,360
第二体育室照明	照明器具交換工事	¥231,228
OA機器	LAN配線整備	¥46,440
更衣室空調機	女子更衣室空調機更新工事	¥950,400
ウレタン塗装	第一・第二体育室フロアウレタン塗装塗布	¥843,123
階段タイル	区体育意協会前、階段タイル張替え	¥374,760
地下ピット排水作業	ポンプ・ホースレンタル	¥81,648
照明球交換工事	第一・第二体育室照明交換工事	¥215,460
駐車場監視制御盤	駐車場監視制御修繕	¥249,264
その他	トレーニング機器修繕等	¥559,266
	合計	¥4,891,545

5 施設管理について

(3) 清掃計画

<趣旨>

予防清掃により汚損の発生頻度を少なくし、管理コスト縮減と快適性を保持します。

<具体的取組内容>

■日常清掃計画

清掃箇所	頻度
衛生設備(トイレ、更衣室、シャワー室 等)の洗浄	1日3~6回
体育室	適宜(モップ清掃は1日6回)
ロビー、廊下、自動販売機周辺	1日1回以上
窓、鏡	適宜
器具倉庫、機械室	1日1回以上
事務室	適宜
出入りロマット	1日1回以上

■定期清掃計画

清掃箇所	内容	回数
床清掃(通常)	材質にあわせた清掃方法で汚れ箇所を重点的に実施する 洗浄(モルタル等): 除塵し、モップがけ 洗浄・ワックス(タイル部等): 除塵、ポリッシャー・ワックスがけ カーペット(カーペット部): シャンピングまたはクリーニング	4回/年
床定期清掃(はく離)	通常清掃でワックス掛けを行っている部分の汚れ・ワックスをはく離する	1回/年
ガラス・鏡	洗剤にて汚れを落とし、水切りして拭き取る	4回/年
シャワー室壁面	壁面の汚れの除去、床面や排水溝のゴミの除去を行う。 年2回シャワーヘッドの分解清掃を実施する	12回/年
換気扇・ガラリ	付着したホコリ等を除去し、適性な換気能力を維持する	1回/年

5 施設管理について

(3) 清掃計画

<趣旨>

日常清掃チェックリストに基づく細かな日常清掃の結果、館内美観に関するお客様満足度は80%となっています。スタッフによる日常清掃や専門業者による定期清掃で、快適なご利用環境を維持しています。

<具体的取組内容>

■日常清掃の内容

清掃箇所	実施内容
衛生設備(トイレ、更衣室、シャワー室 等)の洗浄	1日3~6回
体育室	モップ清掃を1日6回実施しました
ロビー、廊下、自動販売機周辺	1日1回以上
窓、鏡	適宜
器具倉庫、機械室	1日1回以上
事務室	適宜
出入りロマット	1日1回以上

■定期清掃の内容

清掃箇所	実施日	備考
床清掃(通常)	4/18.5/16.6/20.7/19.8/15.9/20.10/17.11/21.12/19.1/16.2/20.3/21	毎月実施
床定期清掃(はく離)	4/18.5/16.6/20.7/19.8/15.9/20.10/17.11/21.12/19.1/16.2/20.3/21	各箇所年1回ずつ実施
ガラス・鏡	5/16.8/15.11/21.2/20	
シャワー室壁面	4/18.5/16.6/20.7/19.8/15.9/20.10/17.11/21.12/19.1/16.2/20.3/21	
換気扇・ガラリ	7/19	

5 施設管理について

(4) 植栽計画

<趣旨>

日常的な植栽点検や建物周囲の落ち葉清掃は、外構点検に併せて行います。樹木の剪定作業等は、高所作業や、専用薬剤の散布など高度な専門的技術を伴う施工が必要となるため、樹木管理を専門とする業者に当該作業を委託します。

<具体的取組内容>

植栽管理	内容	実施月
低木刈込	枝つめ・枝すかしを行う。樹木の基本の形を整え、余分な枝を取り除く	7月
除草	機械、または人力除草	5・7・8月
薬剤散布	けむし・アブラムシ等の樹木への寄生虫防除	5・7月
施肥	樹木にあった肥料を適期に与える	7月
中・高木剪定	樹木の育成状況により適宜選定を実施	本年度は予定なし

5 施設管理について

(4) 植栽計画

<趣旨>

植栽管理業務は、スポーツセンターの美観を保つ他、防犯・防災の観点から施設の安全性を高めるために、次の内容を実施しました。

<具体的取組内容>

項目	実施日
低木刈込	7/25
除草	10/31.11/1.2
薬剤散布	6/6.7
施肥	3/31

6 安全管理について

(1) 警備体制

<趣旨>

休館日・夜間の施設内外の警備は、外部からの建物内侵入を阻止するために、神奈川県公安委員会から認定を受けた警備業者による機械警備及び巡回警備を実施します。

常時セットする機械警備での警戒に加え、夜間に1回の巡回を実施し、直接現場確認をするようにします。巡回警備時には施錠の確認のほか、人の潜伏や火種がないかを特に注意します。

<具体的取組内容>

- ・機械警備
- ・夜間巡回警備
- ・スタッフによる巡視点検

6 安全管理について

(1) 警備体制

<趣旨>

事業計画書のとおり、実施しました。

<具体的取組内容>

- ・公益財団法人神奈川県暴力追放推進センターの賛助会員に加盟し、反社会的団体への適切な対応について職員がセミナーを受講しました。
- ・旭スポーツセンター管轄の警察署を訪問し、事件事故発生時の適切な行動・報告についてご教示いただきました。

6 安全管理について

(2) 緊急・救急体制

<趣旨>

年間約 26 万人が来場する施設として万全なリスク・クライシスマネジメントを行います

<具体的取組内容>

6 (3) 緊急・救急体制及び通常時の体制

ア 急病人及び負傷者への対応

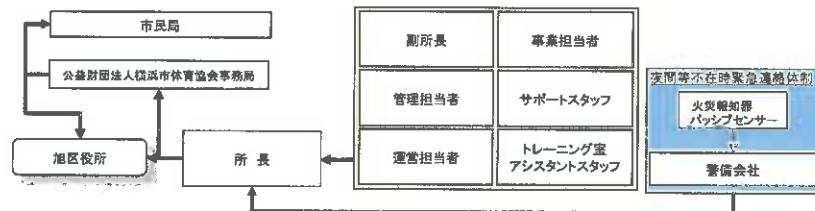
急病人や負傷者が発生した場合は、即時に現場に急行し初期対応します。重篤と判断した場合はレスキューを用いて他の職員に救急車の要請を指示するとともに、必要に応じて AED を持ってくる旨を指示します。救急隊の到着まで、一次救命措置を行います。

イ 軽症者への対応

軽症者は、救護室等で応急処置を行った後、近隣病院などを紹介します。

ウ 有資格者の配置と訓練

常勤職員は、横浜市消防長認定の応急手当普及員の資格取得者を配置し、旭スポーツセンターに従事する全職員を対象に心肺蘇生法・AED 操作研修を実施します。



6 (4) 災害発生時の体制と迅速な対応

「災害対応マニュアル」及び「災害時等における施設利用の協力に関する協定」に基づき行動します。

また、災害時の万全な対応を可能とするために、旭スポーツセンターの消防計画を策定し、自衛消防隊を組織します。災害発生時は、自衛消防隊の各役割のもと、お客様の安全確保を第一に避難誘導や応急救護等の行動を迅速かつ的確に行います。



6 安全管理について

(2) 緊急・救急体制

<趣旨>

旭スポーツセンターの安全管理は、予防の観点と緊急・災害時の迅速な対応の観点から体制を整えています。

<具体的取組内容>

ア 急病人及び負傷者対応

救急対応した急病人・負傷者は、5 人でした。即時に現場に急行し初期対応した上、救急隊員に引き継ぎました。

イ 軽症者への対応

応急処置後、必要に応じて近隣病院などを紹介しました。

ウ 有資格者の配置と訓練

項目	対象	状況
応急手当普及員	常勤職員	5名取得
心肺蘇生法・AED 操作研修	全スタッフ	6月20日実施

6 (4) 災害発生時の体制と迅速な対応

『旭スポーツセンター消防計画』に基づき、下記の訓練を実施しました。

消火及び参集訓練 9月 1日実施

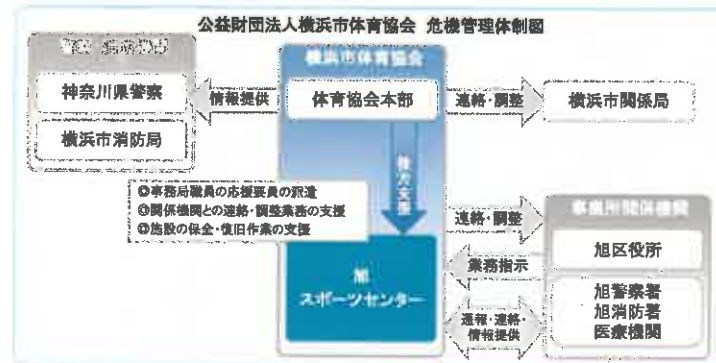
避難誘導訓練 2月20日実施

6 安全管理について

(3) 危機管理組織体制（補償体制等）

<趣旨>

緊急時において迅速かつ効果的な対応を行うため、危機管理体制を確立します。また、施設での緊急連絡体制とともに体育協会全体の危機管理組織体制を確立し行動します。



<具体的取組内容>

(6) 補償体制

建築物などの設備構造上の欠陥あるいは管理上の不備等に起因して、お客様に身体的傷害や財物損壊を与えた場合に備え、施設賠償責任保険に加入します。

■加入する施設賠償責任保険

保険種類	保険内容	補償限度額
施設賠償責任保険	施設側の瑕疵により、お客様に対する身体及び物品等に被害が発生した場合の賠償保険	対人：1人につき1億円、1事故につき1億円 期間中1億円 対物：1事故につき1億円、期間中1億円

6 安全管理について

(3) 危機管理組織体制（補償体制等）

<趣旨>

旭スポーツセンターにおける災害時・緊急時の役割をスタッフ一人一人が認識し、的確な行動をとるために、次の取組を行いました。

<具体的取組内容>

1. 旭区役所との『災害時等における施設利用の協力に関する協定』に基づき、旭スポーツセンター災害対応マニュアルを策定しました。
2. 災害時等の各職員の速やかな行動を定めた『危機管理基本マニュアル』を整備しています。
3. 神奈川県下の公共施設への爆弾設置情報（5月16日、11月21日）を受け、館内（特にロッカー、トイレ、更衣室）における不審物・不審者点検を強化しました。
4. 補償体制については、事業計画書の要件を満たした施設賠償責任保険に加入しました。

7 地域との協力について

(1) 地域におけるスポーツ振興計画

<趣旨>

平成 28 年度は、旭スポーツセンターとして下記の項目に取り組みます。

(1) 地域支援の取組

- ・ 所長を広聴担当者とし、広くお客様ニーズを収集します。
- ・ ウォーキングを活用した地域の健康づくりを実施します。
- ・ スポーツ推進委員や青少年指導員など、地域団体と協働したスポーツ振興を図ります。
- ・ 子どもの体力向上に積極的に取り組みます。

(2) 地域連携の取組

- ・ 町内会に加入することをはじめ、旭区の自治会町内会と積極的に連携します。
- ・ 区民利用施設と連携した事業を実施します。

7 地域との協力について

(1) 地域におけるスポーツ振興計画

<趣旨>

事業計画書で示した 3 つの重点課題について、旭区のスポーツ振興拠点であるスポーツセンターとして、以下の内容に取り組みました。

(1) 地域支援の取組

- ・ 所長が旭区スポーツ推進委員でもあったため、区内のスポーツニーズやイベント等を広く情報収集することができました。
- ・ 区内の農園を調べ、地産地消を目的として、秋に「ブルーベリー狩りウォーキング」、冬には「イチゴ狩りウォーキング」を開催しました。
- ・ スポーツ推進委員主導の「旭区民スポーツ祭」への青少年指導員主催の「大なわとび大会」の会場提供並びに、準備体操指導に協力しました。
- ・ 左近山小学校や二俣川ニュータウン子ども会等、レクリエーション指導やスポーツリズムトレーニング等を指導しました。

(2) 地域連携の取組

- ・ 川島西町内会に特別協力団体として加盟し、地域防災訓練等に参加しました。
また、同町内会の健康づくり、コミュニティの場の提供として、多目的広場をグラウンドゴルフの活動場所として開放しました。
- ・ 区民利用施設主催の研修会に副所長が参加しました。
また、希望が丘地区センタースタッフ向け応急手当講習会の講師として、お手伝いさせていただきました。

7 地域との協力について

(2) 地域貢献に対する取組

<趣旨>

旭区の活性化・地域の公共益に資する活動に取り組みます。

<具体的取組内容>

- ・ 地元住民の方の雇用の場として、また区内の学校が行う職業体験・インターンシップの場として協力します。
- ・ 地元の事業者として、地域のための寄付・協賛などのチャリティ活動に取り組みます。
- ・ 障がい児・者の社会活動促進のため、福祉団体等から優先的に物品を調達します。

7 地域との協力について

(2) 地域貢献に対する取組

<趣旨>

平成 28 年度は、次の内容に取り組みました。

<具体的取組内容>

- ・ 中学校の職業体験やインターンシップ、教職員の方の研修の場として 10 校に協力しました。
[中学生職業体験]
鶴ヶ峰中学校 (6 月 30 日 3 人)
都岡中学校 (9 月 2 日 3 人)
西谷中学校 (11 月 25 日 3 人)
旭中学校 (1 月 20 日 3 人)
万騎が原中学校 (1 月 25 日 4 人)
左近山中学校 (1 月 31 日 4 人、2 月 1 日 3 人)
本宿中学校 (2 月 2 日 4 人)
[教職員研修]
坂本小学校教諭 (7 月 26 日～28 日 1 人)
白根小学校教諭 (7 月 26 日～28 日 1 人)
麻溝台高等学校教諭 (8 月 2 日～4 日 1 人)
- ・ 社会福祉法人同愛会第三空とぶくじら社及び夢 2 1 福祉会まどか工房のパン販売、横浜わかば学園に事務用品の発注を依頼するなど、障害者の就労支援に寄与しました。
- ・ 盲導犬育成事業の支援を目的とした公益財団法人日本盲導犬協会『ラブラドール募金箱』を設置しました。
- ・ 平成 28 年度は旭区ふれあい区民祭りに 30,000 円の協賛を行いました。

8 モニタリング計画について

<趣旨>

PDCA マネジメントサイクルに則り、計画から実践、評価、そして改善というプロセスを経て、さらに次の計画に反映させることにより、業務水準の向上に繋がります。

<具体的取組内容>

項目	内容	時期・頻度
お客様アンケート	各種商品やサービスなどお客様に満足度を調査	2 回/年
ご意見箱	施設受付付近に誰でも自由に記載できるアンケート	常時
市コールセンター	市コールセンターに設置されているご意見ダイヤル	常時
オープンミーティング	区のスポーツ振興に関する各主体との意見交換会	1 回/年
第三者評価	市指定の評価及び独自取組としての外部評価	

8 モニタリング計画について

<趣旨>

PDCA マネジメントサイクルに則り、本年度の計画やマニュアルに対し、実践、評価、改善のプロセスについて次のとおり取り組みました。

<具体的取組内容>

項目	実施期間・時期	件数・主なご意見等
お客様アンケート	四半期毎	別紙のとおり →結果は全スタッフに共有しました。
ご意見箱	常時設置	20 件、ロビーの暑さを解消してほしいなど →ロビー用に気化式冷風機を購入し対応しました。
市コールセンター	常時	特にありませんでした
オープンミーティング	本年度は各主体との調整がつかず、実施いたしませんでした。次年度は準備を早め、実施します。	
第三者評価	本年度実施なし	平成 30 年度実施予定

9 管理運営経費について

<趣旨>

別紙、収支予算書に基づき、適正に執行していきます。横浜市体育協会では、旭スポーツセンターの光熱水費の節約対策を検討してまいりますが、今後、光熱水費等の値上げがある場合には、改めまして協議をお願いいたします。

<具体的取組内容>

『様式 9～13 収支予算書』記載のとおり

9 管理運営経費について

<趣旨>

本年度は、スポーツセンター第3期指定管理の初年度として、体育室ウレタン塗装や男女更衣室エアコン更新など、積極的な設備投資・改修を行いました。

一方で、当協会施設のスケールメリットを活かした消耗品や備品の一括購入・入札等でのコスト縮減を図りました。

<具体的取組内容>

『様式 14～18 収支決算書』記載のとおり

様式3 利用状況表(コマ)

平成28年4月1日～平成29年3月31日

平日

225

土曜

49

日・祝

65

旭スポーツセンター

作成日

2017/05/18

項 目		稼働率			団体利用																															個人利用			
					一般																優先																		
					曜日			減免状況（コマ）			利用主体										曜日			減免状況（コマ）			利用主体									曜日			
区 分	利用可能 コマ数	利用 コマ数	稼働率	平日	土曜	日・祝	無し	1/2	全額	区役所	区体協	市体協	市	学校関係	指定 管理者	一般 サークル	その他	合計	平日	土曜	日・祝	無し	1/2	全額	区役所	区体協	市体協	市	学校関係	指定 管理者	一般 サークル	その他	合計	平日	土曜	日・祝	合計		
第 1 体 育 室	早朝	228	207	91%	0	74	83	157	0	0	0	0	0	0	0	1	156	0	157	0	10	40	6	0	44	8	34	4	0	0	2	0	2	50	0	0	0	0	
	A	676	597	88%	127	67	63	257	0	0	0	0	0	0	0	2	255	0	257	256	28	56	255	3	82	16	60	7	6	2	245	0	4	340	0	0	0	0	
	B	676	623	92%	306	60	69	434	0	1	0	0	0	0	0	7	428	0	435	98	34	56	86	4	98	18	62	8	6	2	88	0	4	188	0	0	0	0	
	C	678	585	86%	298	55	58	410	1	0	0	0	0	0	1	2	408	0	411	84	34	56	77	3	94	16	64	7	6	0	77	0	4	174	0	0	0	0	
	D	678	529	78%	222	55	67	338	4	2	0	0	0	0	3	338	0	344	95	34	56	92	3	90	16	64	7	6	0	88	0	4	185	0	0	0	0		
	E	676	585	87%	287	62	64	412	1	0	0	0	0	0	0	2	411	0	413	90	30	52	91	1	80	10	62	7	6	0	85	0	2	172	0	0	0	0	
	F	676	636	94%	339	7	107	452	1	0	0	0	0	0	0	2	451	0	453	80	89	14	169	0	14	6	10	0	2	0	164	1	0	183	0	0	0	0	
	深夜	444	421	95%	331	0	0	331	0	0	0	0	0	0	0	1	330	0	331	90	0	0	90	0	0	0	0	0	0	0	88	2	0	90	0	0	0	0	
小 計	4732	4183	88%	1910	380	511	2791	7	3	0	0	0	0	0	4	20	2777	0	2801	793	259	330	866	14	502	90	356	40	32	4	837	3	20	1382	0	0	0	0	
第 2 体 育 室	早朝	115	98	85%	0	29	0	20	0	9	0	0	0	0	6	1	22	0	29	0	0	13	2	0	11	2	10	0	0	0	0	0	1	13	0	4	52	56	
	A	338	338	100%	2	0	1	1	0	2	0	0	0	0	0	0	3	0	3	86	42	31	129	0	30	3	16	1	2	0	126	1	10	159	136	7	33	176	
	B	338	338	100%	0	0	1	0	0	1	0	0	0	0	0	0	1	0	1	86	10	33	84	0	45	6	22	1	2	0	84	3	11	129	138	39	31	208	
	C	339	337	99%	3	0	0	1	0	2	0	0	0	0	0	1	2	0	3	78	10	24	74	0	38	6	22	1	2	0	75	3	3	112	142	39	41	222	
	D	339	338	100%	0	0	0	0	0	0	0	0	0	0	0	0	0	0	0	48	9	25	53	0	29	5	22	1	2	0	50	0	2	82	176	40	40	256	
	E	338	338	100%	0	0	0	0	0	0	0	0	0	0	0	0	0	0	0	41	3	23	45	0	22	3	18	1	2	0	40	2	1	67	183	46	42	271	
	F	338	336	99%	0	0	0	0	0	0	0	0	0	0	0	0	0	0	0	0	1	5	2	0	4	2	3	0	1	0	0	0	0	6	222	48	60	330	
	深夜	222	221	100%	185	0	0	185	0	0	0	0	0	0	0	1	184	0	185	0	0	0	0	0	0	0	0	0	0	0	0	0	0	0	36	0	0	36	
小 計	2367	2344	99%	190	29	2	207	0	14	0	0	0	0	0	6	3	212	0	221	339	75	154	389	0	179	27	113	5	11	0	375	9	28	568	1033	223	299	1555	
第 3 体 育 室	早朝	114	88	77%	0	0	40	40	0	0	0	0	0	0	0	0	40	0	40	0	44	4	46	0	2	1	1	0	0	0	45	0	1	48	0	0	0	0	
	A	338	299	88%	49	0	47	96	0	0	0	0	0	0	0	2	94	0	96	151	45	7	196	0	7	2	4	0	0	3	193	0	1	203	0	0	0	0	
	B	338	311	92%	83	49	43	175	0	0	0	0	0	0	0	0	175	0	175	129	0	7	123	0	13	3	4	0	0	0	128	0	1	136	0	0	0	0	
	C	339	306	90%	162	43	48	253	0	0	0	0	0	0	0	1	252	0	253	44	1	8	42	0	11	3	5	0	0	0	43	1	1	53	0	0	0	0	
	D	339	277	82%	171	48	46	264	0	1	0	0	0	0	0	2	263	0	265	3	1	8	3	0	9	3	5	0	0	0	2	1	1	12	0	0	0	0	
	E	338	239	71%	153	39	37	229	0	0	0	0	0	0	0	0	229	0	229	3	1	6	6	0	4	1	4	0	0	0	3	1	1	10	0	0	0	0	
	F	338	267	79%	76	37	27	140	0	0	0	0	0	0	0	0	140	0	140	126	0	1	126	0	1	1	0	0	0	0	125	1	0	127	0	0	0	0	
	深夜	222	50	23%	49	0	0	49	0	0	0	0	0	0	0	0	49	0	49	1	0	0	1	0	0	0	0	0	0	0	1	0	0	1	0	0	0	0	
小 計	2366	1837	78%	743	216	288	1246	0	1	0	0	0	0	0	5	1242	0	1247	457	92	41	543	0	47	14	23	0	0	3	540	4	6	590	0	0	0	0		
研 修 室	早朝	114	55	48%	0	31	15	46	0	0	0	0	0	0	0	1	45	0	46	0	1	8	2	0	7	2	1	2	0	1	2	0	1	9	0	0	0	0	
	A	338	315	93%	47	7	39	93	0	0	0	0	0	0	0	2	91	0	93	163	42	17	204	1	17	5	7	3	2	1	201	1	2	222	0	0	0	0	
	B	338	314	93%	80	38	40	158	0	0	0	0	0	0	0	4	154	0	158	130	7	19	128	2	26	6	15	3	2	0	128	0	2	156	0	0	0	0	
	C	339	251	74%	83	37	19	139	0	0	0	0	0	0	0	2	137	0	139	86	7	19	77	2	33	7	14	3	2	0	83	0	3	112	0	0	0	0	
	D	339	181	53%	109	23	15	147	0	0	0	0	0	0	0	5	142	0	147	6	9	19	3	1	30	7	15	3	2	0	3	1	3	34	0	0	0	0	
	E	338	176	52%	69	11	36	116	0	0	0	0	0	0	0	1	115	0	116	41	6	13	40	0	20	2	11	3	2	0	41	1	0	60	0	0	0	0	
	F	338	192	57%	102	10	28	139	0	1	0	0	0	0	0	0	140	0	140	48	2	2	43	0	9	1	5	0	1	0	42	0	3	52	0	0	0	0	
	深夜	222	82	37%	41	0	0	41	0	0	0	0	0	0	0	1	40	0	41	41	0	0	41	0	0	0	0	0	0	0	41	0	0	41	0	0	0	0	
小 計	2366	1566	66%	531	157	192	879	0	1	0	0	0	0	0	16	864	0	880	515	74	97	538	6	142	30	68	17	11	2	541	3	14	686	0	0	0	0		
ト レ ー ニ ン グ 室	早朝	114	114	100%	0	0	0	0	0	0	0	0	0	0	0	0	0	0	0	0	0	0	0	0	0	0	0	0	0	0	0	0	0	0	49	65	114		
	A	338	338	1																																			

様式4 利用状況表(人数)

平成28年4月1日～平成29年3月31日 平日 225 土曜 49 日祝 65 旭スポーツセンター 作成日 2017/05/18

					団体利用									個人利用									
第 1 体 育 室	項 目	団体・個人合計			団体合計 人数	合計		平日		土曜		日・祝		個人合計 人数	合計		平日		土曜		日・祝		
	区 分	総合計	一般	小人		一般	小人	一般	小人	一般	小人	一般	小人		一般	小人	一般	小人	一般	小人	一般	小人	
	早朝	4,754	3,782	972	4,754	3,782	972	0	0	647	207	3,135	765	0	0	0	0	0	0	0	0	0	
	A	14,744	13,191	1,553	14,744	13,191	1,553	7,072	67	2,208	695	3,911	791	0	0	0	0	0	0	0	0	0	
	B	16,502	14,585	1,917	16,502	14,585	1,917	7,528	26	2,815	1,052	4,242	839	0	0	0	0	0	0	0	0	0	
	C	16,421	14,005	2,416	16,421	14,005	2,416	6,807	362	3,072	1,296	4,126	758	0	0	0	0	0	0	0	0	0	
	D	13,774	9,136	4,638	13,774	9,136	4,638	2,778	2,896	2,636	977	3,722	765	0	0	0	0	0	0	0	0	0	
	E	12,075	5,764	6,311	12,075	5,764	6,311	897	5,189	1,830	281	3,037	841	0	0	0	0	0	0	0	0	0	
	F	8,300	6,125	2,175	8,300	6,125	2,175	3,136	1,974	1,345	29	1,644	172	0	0	0	0	0	0	0	0	0	
	深夜	4,724	4,705	19	4,724	4,705	19	4,705	19	0	0	0	0	0	0	0	0	0	0	0	0	0	
	小 計	91,294	71,293	20,001	91,294	71,293	20,001	32,923	10,533	14,553	4,537	23,817	4,931	0	0	0	0	0	0	0	0	0	
第 2 体 育 室	項 目	団体・個人合計			団体合計 人数	合計		平日		土曜		日・祝		個人合計 人数	合計		平日		土曜		日・祝		
	区 分	総合計	一般	小人		一般	小人	一般	小人	一般	小人	一般	小人		一般	小人	一般	小人	一般	小人	一般	小人	
	早朝	1679	1060	619	1422	891	531	0	0	180	232	711	299	257	169	88	0	0	0	0	169	88	
	A	11303	7820	3483	9199	5871	3328	4259	1353	45	1519	1567	456	2104	1949	155	1728	60	17	15	204	80	
	B	7754	6216	1538	5615	4485	1130	2123	0	694	615	1668	515	2139	1731	408	1303	105	264	172	164	131	
	C	7325	5655	1670	5556	4381	1175	2140	27	676	674	1565	474	1769	1274	495	640	168	344	111	290	216	
	D	5952	3566	2386	3527	1930	1597	115	646	580	565	1235	386	2425	1636	789	986	379	318	186	332	224	
	E	4689	2011	2678	3064	1001	2063	42	1780	105	3	854	280	1625	1010	615	502	367	236	83	272	165	
	F	2600	2108	492	188	188	0	0	0	10	0	178	0	2412	1920	492	968	293	538	76	414	123	
	深夜	2260	2220	40	2046	2029	17	2029	17	0	0	0	0	214	191	23	191	23	0	0	0	0	
	小 計	43562	30656	12906	30617	20776	9841	10708	3823	2290	3608	7778	2410	12945	9880	3065	6318	1395	1717	643	1845	1027	
第 3 体 育 室	項 目	団体・個人合計			団体合計 人数	合計		平日		土曜		日・祝		個人合計 人数	合計		平日		土曜		日・祝		
	区 分	総合計	一般	小人		一般	小人	一般	小人	一般	小人	一般	小人		一般	小人	一般	小人	一般	小人	一般	小人	
	早朝	1245	1080	165	1245	1080	165	0	0	606	2	474	163	0	0	0	0	0	0	0	0	0	
	A	7940	7308	632	7940	7308	632	5033	150	1305	0	970	482	0	0	0	0	0	0	0	0	0	
	B	9742	9000	742	9742	9000	742	6728	60	1201	26	1071	656	0	0	0	0	0	0	0	0	0	
	C	4525	4032	493	4525	4032	493	3100	57	252	20	680	416	0	0	0	0	0	0	0	0	0	
	D	5564	5110	454	5564	5110	454	3307	40	1073	0	730	414	0	0	0	0	0	0	0	0	0	
	E	2388	1943	445	2388	1943	445	1240	168	265	42	438	235	0	0	0	0	0	0	0	0	0	
	F	3645	3539	106	3645	3539	106	3039	7	172	50	328	49	0	0	0	0	0	0	0	0	0	
	深夜	166	166	0	166	166	0	166	0	0	0	0	0	0	0	0	0	0	0	0	0	0	
	小 計	35215	32178	3037	35215	32178	3037	22613	482	4874	140	4691	2415	0	0	0	0	0	0	0	0	0	
研 修 室	項 目	団体・個人合計			団体合計 人数	合計		平日		土曜		日・祝		個人合計 人数	合計		平日		土曜		日・祝		
	区 分	総合計	一般	小人		一般	小人	一般	小人	一般	小人	一般	小人		一般	小人	一般	小人	一般	小人	一般	小人	
	早朝	610	477	133	610	477	133	0	0	42	3	435	130	0	0	0	0	0	0	0	0	0	
	A	7331	7019	312	7331	7019	312	5030	95	1085	0	904	217	0	0	0	0	0	0	0	0	0	
	B	7322	6883	439	7322	6883	439	4742	2	1067	143	1074	294	0	0	0	0	0	0	0	0	0	
	C	4160	3696	464	4160	3696	464	2467	23	463	202	766	239	0	0	0	0	0	0	0	0	0	
	D	1882	1559	323	1882	1559	323	655	128	269	69	635	126	0	0	0	0	0	0	0	0	0	
	E	2569	881	1688	2569	881	1688	246	1544	260	70	375	74	0	0	0	0	0	0	0	0	0	
	F	1577	1071	506	1577	1071	506	639	466	194	40	238	0	0	0	0	0	0	0	0	0	0	
	深夜	431	431	0	431	431	0	431	0	0	0	0	0	0	0	0	0	0	0	0	0	0	
	小 計	25882	22017	3865	25882	22017	3865	14210	2258	3380	527	4427	1080	0	0	0	0	0	0	0	0	0	
ト レ ー ニ ン グ 室	項 目	団体・個人合計			団体合計 人数	合計		平日		土曜		日・祝		個人合計 人数	合計		平日		土曜		日・祝		
	区 分	総合計	一般	小人		一般	小人	一般	小人	一般	小人	一般	小人		一般	小人	一般	小人	一般	小人	一般	小人	
	早朝	2172	2163	9	0	0	0	0	0	0	0	0	0	2172	2163	9	0	0	950	7	1213	2	
	A	8673	8617	56	0	0	0	0	0	0	0	0	0	8673	8617	56	5980	18	1181	16	1456	22	
	B	6010	5973	37	0	0	0	0	0	0	0	0	0	6010	5973	37	3642	14	950	7	1381	16	
	C	5972	5926	46	0	0	0	0	0	0	0	0	0	5972	5926	46	3544	21	1036	10	1346	15	
	D	6652	6560	92	0	0	0	0	0	0	0	0	0	6652	6560	92	3642	49	1269	16	1649	27	
	E	5685	5581	104	0	0	0	0	0	0	0	0	0	5685	5581	104	3415	70	993	11	1173	23	
	F	5570	5528	42	0	0	0	0	0	0	0	0	0	5570	5528	42	4145	25	682	14	701	3	
	深夜	2967	2951	16	0	0	0	0	0	0	0	0	0	2967	2951	16	2951	16	0	0	0	0	
	小 計	43701	43299	402	0	0	0	0	0	0	0	0	0	43701	43299	402	27319	213	7061	81	8919	108	

総合計	団体・個人合計			団体合計 人数	合計		平日		土曜		日・祝		個人合計 人数	合計		平日		土曜		日・祝	
	総合計	一般	小人		一般	小人	一般	小人	一般	小人	一般	小人		一般	小人	一般	小人	一般	小人	一般	小人
	239,654	199,443	40,211	183,008	146,264	36,744	80,454	17,096	25,097	8,812	40,713	10,836	56,646	53,179	3,467	33,637	1,608	8,778	724	10,764	1,135

※一般：高校生以上

※小人：中学生以下

様式5 種目別利用者数

平成28年4月1日～平成29年3月31日

旭スポーツセンター

作成日

2017/05/18

種 目	団体数	団体人数			個人人数			計
		一般	小人	小計	一般	小人	小計	
バドミントン	668	14,773	141	14,914	5,012	1,727	6,739	21,653
卓球	367	12,080	660	12,740	4,861	1,338	6,199	18,939
バレーボール	304	12,542	1,227	13,769	0	0	0	13,769
バスケットボール	665	22,339	7,248	29,587	0	0	0	29,587
体操・エアロビクス	1,329	24,492	6,224	30,716	0	0	0	30,716
武道	536	7,336	2,933	10,269	0	0	0	10,269
ウェイトリフティング	0	0	0	0	0	0	0	0
トレーニング	0	0	0	0	43,306	402	43,708	43,708
弓道	0	0	0	0	0	0	0	0
ダンス	1,502	20,100	4,463	24,563	0	0	0	24,563
水泳	0	0	0	0	0	0	0	0
インラインスケート	0	0	0	0	0	0	0	0
フットサル	1,255	11,314	8,602	19,916	0	0	0	19,916
テニス	0	0	0	0	0	0	0	0
ウォーキング	12	509	80	589	0	0	0	589
その他スポーツ	633	20,779	5,166	25,945	0	0	0	25,945
合 計	7,271	146,264	36,744	183,008	53,179	3,467	56,646	239,654

※一般：高校生以上

※小人：中学生以下

様式6 利用状況表（総括）

平成28年4月1日～平成29年3月31日

平日225土曜49日・祝65

旭スポーツセンター

作成日2017/5/18

項 目		利用コマ数																		人数										
		稼働率			団体												個人				合計人数	団体数	団体				個人			
					一般						優先												曜日				曜日			
					曜日			減免状況（コマ）			曜日			減免状況（コマ）			曜日						曜日				曜日			
第1 体育室	区 分	利用可能 コマ数	利用コマ 数	稼働率	平日	土曜	日・祝	無し	1/2	全額	平日	土曜	日・祝	無し	1/2	全額	平日	土曜	日・祝	合計			合計人数	団体数	平日	土曜	日・祝	合計	平日	土曜
	早朝	228	207	91%	0	74	83	157	0	0	0	10	40	6	0	44	0	0	0	0	4754	166	0	854	3900	4754	0	0	0	0
	A	676	597	88%	127	67	63	257	0	0	256	28	56	255	3	82	0	0	0	0	14744	395	7139	2903	4702	14744	0	0	0	0
	B	676	623	92%	306	60	69	434	0	1	98	34	56	86	4	98	0	0	0	0	16502	478	7554	3867	5081	16502	0	0	0	0
	C	678	585	86%	298	55	58	410	1	0	84	34	56	77	3	94	0	0	0	0	16421	453	7169	4368	4884	16421	0	0	0	0
	D	678	529	78%	222	55	67	338	4	2	95	34	56	92	3	90	0	0	0	0	13774	397	5674	3613	4487	13774	0	0	0	0
	E	676	585	87%	287	62	64	412	1	0	90	30	52	91	1	80	0	0	0	0	12075	409	6086	2111	3878	12075	0	0	0	0
	F	676	636	94%	339	7	107	452	1	0	80	89	14	169	0	14	0	0	0	0	8300	476	5110	1374	1816	8300	0	0	0	0
	深夜	444	421	95%	331	0	0	331	0	0	90	0	0	90	0	0	0	0	0	0	4724	305	4724	0	0	4724	0	0	0	0
小 計	4732	4183	88%	1910	380	511	2791	7	3	793	259	330	866	14	502	0	0	0	0	91294	3079	43456	19090	28748	91294	0	0	0	0	
第2 体育室	区 分	利用可能 コマ数	利用コマ 数	稼働率	平日	土曜	日・祝	無し	1/2	全額	平日	土曜	日・祝	無し	1/2	全額	平日	土曜	日・祝	合計	合計人数	団体数	平日	土曜	日・祝	合計	平日	土曜	日・祝	合計
	早朝	115	98	85%	0	29	0	20	0	9	0	0	13	2	0	11	0	4	52	56	1679	42	0	412	1010	1422	0	0	257	257
	A	338	338	100%	2	0	1	1	0	2	86	42	31	129	0	30	136	7	33	176	11303	162	5612	1564	2023	9199	1788	32	284	2104
	B	338	338	100%	0	0	1	0	0	1	86	10	33	84	0	45	138	39	31	208	7754	130	2123	1309	2183	5615	1408	436	295	2139
	C	339	337	99%	3	0	0	1	0	2	78	10	24	74	0	38	142	39	41	222	7325	115	2167	1350	2039	5556	808	455	506	1769
	D	339	338	100%	0	0	0	0	0	0	48	9	25	53	0	29	176	40	40	256	5952	82	761	1145	1621	3527	1365	504	556	2425
	E	338	338	100%	0	0	0	0	0	0	41	3	23	45	0	22	183	46	42	271	4689	67	1822	108	1134	3064	869	319	437	1625
	F	338	336	99%	0	0	0	0	0	0	0	1	5	2	0	4	222	48	60	330	2600	6	0	10	178	188	1261	614	537	2412
	深夜	222	221	100%	185	0	0	185	0	0	0	0	0	0	0	0	36	0	0	36	2260	185	2046	0	0	2046	214	0	0	214
小 計	2367	2344	99%	190	29	2	207	0	14	339	75	154	389	0	179	1033	223	299	1555	43562	789	14531	5898	10188	30617	7713	2360	2872	12945	
第3 体育室	区 分	利用可能 コマ数	利用コマ 数	稼働率	平日	土曜	日・祝	無し	1/2	全額	平日	土曜	日・祝	無し	1/2	全額	平日	土曜	日・祝	合計	合計人数	団体数	平日	土曜	日・祝	合計	平日	土曜	日・祝	合計
	早朝	114	88	77%	0	0	40	40	0	0	0	44	4	46	0	2	0	0	0	0	1245	88	0	608	637	1245	0	0	0	0
	A	338	299	88%	49	0	47	96	0	0	151	45	7	196	0	7	0	0	0	0	7940	299	5183	1305	1452	7940	0	0	0	0
	B	338	311	92%	83	49	43	175	0	0	129	0	7	123	0	13	0	0	0	0	9742	311	6788	1227	1727	9742	0	0	0	0
	C	339	306	90%	162	43	48	253	0	0	44	1	8	42	0	11	0	0	0	0	4525	306	3157	272	1096	4525	0	0	0	0
	D	339	277	82%	171	48	46	264	0	1	3	1	8	3	0	9	0	0	0	0	5564	277	3347	1073	1144	5564	0	0	0	0
	E	338	239	71%	153	39	37	229	0	0	3	1	6	6	0	4	0	0	0	0	2388	239	1408	307	673	2388	0	0	0	0
	F	338	267	79%	76	37	27	140	0	0	126	0	1	126	0	1	0	0	0	0	3645	267	3046	222	377	3645	0	0	0	0
	深夜	222	50	23%	49	0	0	49	0	0	1	0	0	1	0	0	0	0	0	0	166	50	166	0	0	166	0	0	0	0
小 計	2366	1837	78%	743	216	288	1246	0	1	457	92	41	543	0	47	0	0	0	0	35215	1837	23095	5014	7106	35215	0	0	0	0	
研 修 室	区 分	利用可能 コマ数	利用コマ 数	稼働率	平日	土曜	日・祝	無し	1/2	全額	平日	土曜	日・祝	無し	1/2	全額	平日	土曜	日・祝	合計	合計人数	団体数	平日	土曜	日・祝	合計	平日	土曜	日・祝	合計
	早朝	114	55	48%	0	31	15	46	0	0	0	1	8	2	0	7	0	0	0	0	610	55	0	45	565	610	0	0	0	0
	A	338	315	93%	47	7	39	93	0	0	163	42	17	204	1	17	0	0	0	0	7331	315	5125	1085	1121	7331	0	0	0	0
	B	338	314	93%	80	38	40	158	0	0	130	7	19	128	2	26	0	0	0	0	7322	314	4744	1210	1368	7322	0	0	0	0
	C	339	251	74%	83	37	19	139	0	0	86	7	19	77	2	33	0	0	0	0	4160	251	2490	665	1005	4160	0	0	0	0
	D	339	181	53%	109	23	15	147	0	0	6	9	19	3	1	30	0	0	0	0	1882	181	783	338	761	1882	0	0	0	0
	E	338	176	52%	69	11	36	116	0	0	41	6	13	40	0	20	0	0	0	0	2569	176	1790	330	449	2569	0	0	0	0
	F	338	192	57%	102	10	28	139	0	1	48	2	2	43	0	9	0	0	0	0	1577	192	1105	234	238	1577	0	0	0	0
	深夜	222	82	37%	41	0	0	41	0	0	41	0	0	41	0	0	0	0	0	0	431	82	431	0	0	431	0	0	0	0
小 計	2366	1566	66%	531	157	192	879	0	1	515	74	97	538	6	142	0	0	0	0	25882	1566	16468	3907	5507	25882	0	0	0	0	
ト レ ー ニ ン グ 室	区 分	利用可能 コマ数	利用コマ 数	稼働率	平日	土曜	日・祝	無し	1/2	全額	平日	土曜	日・祝	無し	1/2	全額	平日	土曜	日・祝	合計	合計人数	団体数	平日	土曜	日・祝	合計	平日	土曜	日・祝	合計
	早朝	114	114	100%	0	0	0	0	0	0	0	0	0	0	0	0	0	49	65	114	2172	0	0	0	0	0	0	957	1215	2172
	A	338	338	100%	0	0	0	0	0	0	0	0	0	0	0	0	224	49	65	338	8673	0	0	0	0	0	5998	1197	1478	8673
	B	338	338	100%	0	0	0	0	0	0	0	0	0	0	0	0	224	49	65	338	6010	0	0	0	0	0	3656	957	1397	6010
	C	339	339	100%	0	0	0	0	0	0	0	0	0	0	0	0	225	49	65											

様式 7

施設名 横浜市旭スポーツセンター

託児事業実績報告

平成28年4月1日～平成29年3月31日

平成29年4月17日

No.	事業内容	対象年齢	場所	回数	託児利用料 (1人／時間)	託児利用 人数※1	合計(円) ※2	託児依頼先 ※3	延べ託児 従事者数
1	こり改善ヨガ教室	2～6歳児	休憩談話室	21	540円	41	22,140	旭保育グループ あさがお	31
2	フラダンス初級	2～6歳児	休憩談話室	20	540円	40	21,600	旭保育グループ あさがお	40

※1 開催当日、託児を利用した実人数（出席者）

※2 託児利用料は1期分を一括前納のため、合計金額は「申込者数×単価×回数」

※3 依頼先団体の正式名称を記入

様式 8 教室別参加者数

平成28年4月1日～平成29年3月31日

旭スポーツセンター

作成日

2017/04/21

教室名	定期／当日	回数	一般	小人	総合計
○得！納得！ 運動タイム	当日教室	31	464	0	464
お父さんのための 燃焼ボディシェイプ	当日教室	43	529	0	529
リラックスヨガ	当日教室	43	380	0	380
パワーシェイプヨガ	当日教室	45	1,565	0	1,565
背中美人ヨガ	当日教室	45	358	0	358
ナイト フットサルタイム	当日教室	45	1,532	0	1,532
リンパ マッサージ	当日教室	43	326	0	326
ベーシック エアロビクス	当日教室	43	986	0	986
カラダ体操 5 0	当日教室	37	816	0	816
骨盤 アプローチヨガ	当日教室	43	1,203	0	1,203
リフレッシュ フローヨガ	当日教室	6	151	0	151
ズンバ	当日教室	44	703	0	703
大人から始める バレエエクササイズ	当日教室	42	321	0	321
ステップ エアロビクス	当日教室	44	1,764	0	1,764
ビギナー ピラティス	当日教室	44	809	0	809
おはよう太極拳	当日教室	45	620	2	622
ボディシェイプ & ヨーガ	当日教室	45	1,305	0	1,305
バスケットボール タイム	当日教室	44	1,264	4	1,268
親子体操（月）	定期教室	24	143	143	286
健康マージャン（経験者）	定期教室	23	505	0	505
健康マージャン（初心者：夏期のみ）	定期教室	8	186	0	186
バドミントン	定期教室	39	942	0	942
転倒骨折予防	定期教室	41	1,296	0	1,296
フラダンス（初級）	定期教室	38	2,573	58	2,631
こり改善ヨガ	定期教室	3	201	2	203
卓球（火）	定期教室	39	1,268	0	1,268
ダンススポーツ（初心者～初級）	定期教室	40	1,119	0	1,119
はつらつ健康	定期教室	43	1,410	0	1,410
レディネス	定期教室	43	986	0	986
機能訓練教室	定期教室	39	400	0	400
幼児体操（水）	定期教室	43	37	1,496	1,533
ジュニアフットサル	定期教室	43	31	1,612	1,643
ピラティス（水）	定期教室	43	787	0	787
いつまでも 健康教室（木）	定期教室	41	1,224	0	1,224
ダンススポーツ（初級～中級）	定期教室	42	1,312	0	1,312
ジュニアバレエ（クララ）	定期教室	40	100	1,146	1,246
イブニング卓球	定期教室	39	745	0	745
卓球（金）	定期教室	38	1,765	0	1,765
いきいき 健康力UP	定期教室	40	3,053	1,276	4,329
いつまでも 健康教室（金）	定期教室	42	786	0	786
親子体操（金）	定期教室	2	164	77	241

姿勢デザイン教室	定期教室	39	181	0	181
フラダンス（中級）	定期教室	41	807	0	807
太極拳	定期教室	42	1,520	27	1,547
ジュニアヒップホップ	定期教室	41	42	1,780	1,822
ピラティス（金）	定期教室	42	1,190	0	1,190
いつまでも 健康教室（土）	定期教室	41	860	0	860
ジュニアスポーツ	定期教室	42	45	1,519	1,564
幼児体操（金）	定期教室	42	0	603	603
教室発表会	定期教室	4	200	168	368
子どもチャレンジ教室	当日教室	3	0	65	65
ダンスパーティ	当日教室	4	132	0	132
マリノス ジュニアサッカー教室	定期教室	1	0	8	8
横浜ＦＣ サッカー教室	定期教室	1	0	8	8
青空ヨガ	当日教室	1	18	0	18
和のアロマ講座	定期教室	2	8	0	8
ウォーキング講座	定期教室	1	5	2	7
姿勢測定会		1	14	0	14
ウォーキング＆ ブルーベリー狩り	定期教室	1	3	3	6
普通救命講習会		2	26	0	26
合 計		1,876	41,180	9,999	51,179

※一般：高校生以上
※小人：中学生以下

収支決算書

1 総括表

(1)収入 (円、税込み)

項 目		第1四半期 決算額	第2四半期 決算額	第3四半期 決算額	第4四半期 決算額	小計	予算	予算 達成率	備考
①指定管理料		10,676,000	6,600,000	10,110,000	7,814,000	35,200,000	35,200,000	100.0%	
②施設運営収入 (A)		22,941,100	16,477,480	14,866,250	11,660,240	65,945,070	76,180,000	86.6%	
項 目	利用料金収入	6,157,180	5,942,540	4,784,260	5,515,950	22,399,930	20,839,000	107.5%	
	利用料金収入(駐車場)	3,800,650	3,688,290	2,944,510	3,418,150	13,851,600	12,452,000	111.2%	
	スポーツ教室等事業収入	12,541,370	6,697,050	7,040,280	2,699,400	28,978,100	41,831,000	69.3%	
	文化系教室収入	258,560	128,000	86,400	26,740	499,700	841,000	59.4%	
	託児事業収入	11,340	21,600	10,800		43,740	97,000	45.1%	
	広告業務収入	168,000	0			168,000	120,000	140.0%	
	その他	4,000	0			4,000	0		
③自主事業による収入		2,841,068	3,082,046	2,706,891	2,879,946	11,509,951	11,776,000		
項 目	スポーツ教室等事業(時間外)	352,500	357,500	279,000	279,000	1,268,000	1,794,000	70.7%	
	飲食事業(自動販売機)	670,538	779,096	735,737	721,400	2,906,771	2,836,000	102.5%	
	物販事業(レンタル含む)	149,860	433,350	276,254	339,326	1,198,790	1,675,000	71.6%	
	利用料金収入(時間外)	907,570	868,550	851,050	892,970	3,520,140	3,121,000	112.8%	
	利用料金収入(駐車場)(時間外)	653,600	606,550	550,850	589,250	2,400,250	2,210,000	108.6%	
	その他	107,000	37,000	14,000	58,000	216,000	140,000	154.3%	
合計(②+③)		25,782,168	19,559,526	17,573,141	14,540,186	77,455,021	87,956,000		

(2)支出 (円、税込み)

項 目		第1四半期 決算額	第2四半期 決算額	第3四半期 決算額	第4四半期 決算額	小計	予算	予算 達成率	備考
④維持管理運営費用 (B)		29,232,215	21,765,074	27,387,186	28,362,489	106,746,964	117,529,000		
項 目	人件費	14,492,042	6,635,518	12,685,141	11,068,848	44,881,549	43,177,000	103.9%	
	修繕費	1,657,724	46,440	2,689,923	497,458	4,891,545	4,320,000	113.2%	
	設備管理費・保安警備費	1,860,249	1,917,489	1,498,405	1,634,777	6,910,920	6,396,000	108.1%	
	備品購入費・消耗品費	586,199	1,704,128	709,707	448,610	3,448,644	6,978,000	49.4%	
	外構・植栽管理費・廃棄物処理費	727,950	1,114,560	615,600	174,805	2,632,915	2,775,000	94.9%	
	広報費・印刷製本費	894,200	947,716	664,594	579,123	3,085,633	3,888,000	79.4%	
	光熱水費・燃料費	965,647	1,598,976	1,456,328	2,043,439	6,064,390	7,729,000	78.5%	
	保険料	332,881	339,733	295,119	311,849	1,279,582	3,572,000	35.8%	
	使用料・賃借料	2,235,741	1,908,586	1,475,297	1,460,885	7,080,509	7,801,000	90.8%	
	委託料・謝金	5,280,060	5,323,569	5,084,747	5,345,838	21,034,214	25,159,000	83.6%	
	公租公課	788		200	4,535,033	4,536,021	4,567,000	99.3%	
	旅費	37,880	19,912	34,049	22,760	114,601	118,000	97.1%	
	会議賄い費								
	通信運搬費	63,740	106,422	101,577	147,227	418,966	393,000	106.6%	
	支払手数料	75,114	70,025	76,499	75,837	297,475	440,000	67.6%	
	会費及び負担金	22,000	32,000		16,000	70,000	216,000	32.4%	
	事務経費本部分								
	その他								
⑤自主事業による経費		1,292,253	1,069,138	1,003,907	1,176,084	4,541,382	5,627,000		
項 目	スポーツ教室等事業(時間外)	289,794	270,074	259,622	251,033	1,070,523	1,326,000		
	飲食事業(自動販売機)	251,790	28,590	28,590	28,590	337,560	296,000	114.0%	
	物販事業(レンタル含む)	214,518	300,116	130,950	23,974	669,558	1,541,000	43.4%	
	その他	536,151	470,358	584,745	872,487	2,463,741	2,464,000	100.0%	
合計(④+⑤)		30,524,468	22,834,212	28,391,093	29,538,573	111,288,346	123,156,000		

(3) 収支差額(自主事業除く) (円、税込み)

項 目	第1四半期 決算額	第2四半期 決算額	第3四半期 決算額	第4四半期 決算額	小計	予算	備考
収支差額＝ (収入(①+②)－支出(④))	4,384,885	1,312,406	-2,410,936	-8,888,249	-5,601,894	-6,149,000	

収支決算書

2 指定管理・収入の部

		内 訳	合計金額 (円、税込み)
合計 (A)			65,945,070
利用料金収入			22,399,930
項 目	団体利用(体育室)	室場利用料	9,636,570
	団体利用(研修室)	室場利用料	954,300
	個人利用	トレーニング室、卓球・バドミントン利用	11,809,060
利用料金収入(駐車場)		駐車料金	13,851,600
スポーツ教室等事業収入		教室参加料	28,978,100
文化系教室収入		教室参加料	499,700
託児事業収入		託児参加料	43,740
広告業務収入		自販機電子広告	168,000
その他		過年度利用料金収入	4,000

※ 必要に応じて小区分を設定しても構いません。

収支決算書

3 指定管理・支出の部

		積 算 内 訳	合計金額 (円、税込み)
合計 (B)			106,746,964
項 目	人件費	・常勤職員 5名 ・アルバイト 24名	44,881,549
	修繕費		4,891,545
	設備管理費	総合設備管理業務委託等	5,874,120
	保安警備費	警備業務委託	1,036,800
	備品購入費	気化式冷風機、プリンター、ハードディスク他	773,388
	消耗品費	事務・衛生用品等	2,675,256
	外構・植栽管理費	植栽・樹木管理委託	2,430,000
	廃棄物処理費	ごみルート回収費用	202,915
	広報費	行政広告、求人広告	1,514,417
	印刷製本費	教室募集チラシ等印刷	1,571,216
	光熱水費		6,064,390
	燃料費		0
	保険料	施設賠償保険、スポーツ教室用傷害保険	1,279,582
	使用料・賃借料	教室施設利用料、トレーニングマシンリース 等	7,080,509
	委託料	集配金業務、教室指導業務 等	6,643,889
	謝金	教室指導謝金 等	14,390,325
	公租公課費		4,536,021
	旅費	交通費	114,601
	会議賄い費		0
	通信運搬費	電話代、インターネット通信費	418,966
	支払手数料	振込手数料 等	297,475
	会費及び負担金		70,000
	その他		

収支決算書

4 自主事業・収入の部

		内 訳	合計金額 (円、税込み)
合計			11,509,951
項 目	スポーツ教室等事業(時間外)	教室参加料	1,268,000
	飲食事業	自動販売機飲料販売料	2,906,771
	物販事業	体育用具販売料収入(シャトル、卓球ボール他) 体育用具レンタル料収入(シューズ、ボール他)	1,198,790
	利用料金収入(時間外)	体育室利用料 個人利用料	3,520,140
	利用料金収入(駐車場)(時間外)	駐車料金	2,400,250
	その他	派遣指導、姿勢測定会参加料	216,000

※ 必要に応じて小区分を設定しても構いません。

収支決算書

5 自主事業・支出の部

		内 訳	合計金額 (円、税込み)
合計			4,541,382
項 目	スポーツ教室等事業(時間外)	報償費 (¥633,528) 保険料 (¥171,895) 施設使用料 (¥265,100) ※使用料賃借料	1,070,523
	飲食事業	電気代 (¥114,360) 目的外使用料 (¥223,200) ※使用料賃借料	337,560
	物販事業	販売物販仕入 (¥526,302) ※消耗品 レンタル用品購入 (¥ 20,088) ※消耗品 目的外使用料 (¥ 123,168) ※使用料賃借料	669,558
	利用料金(時間外)	スタッフ賃金 (¥ 1,454,200) 光熱水費 (¥ 911,892)	2,366,092
	利用料金(駐車場)(時間外)		0
	その他	派遣指導事業 旅費交通費 (¥ 1,800) 測定事業経費(¥ 95,849) ・消耗品費(¥ 26,089) ・会場費(¥ 9,550) ・保険料(¥ 410) ・委託料(¥ 11,800) ・会費及び負担金(48,000)	97,649

※ 必要に応じて小区分を設定しても構いません。

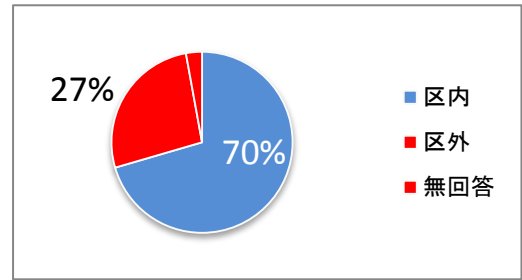
平成28年度 年間 横浜市旭スポーツセンター 利用者満足度評価

■ 属性

本日は、どちらからいらっしゃいましたか

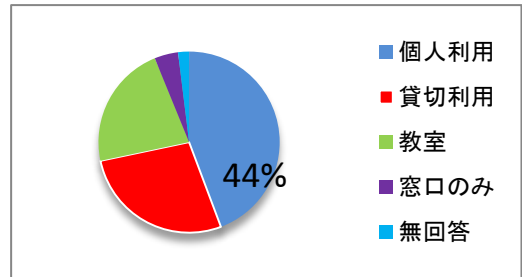
区内	区外	無回答
468	177	19

回答数=664



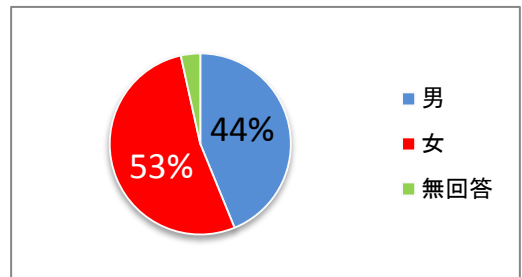
どのようなご用件でいらっしゃいましたか

個人利用	貸切利用	教室	窓口のみ	無回答
294	182	147	28	13



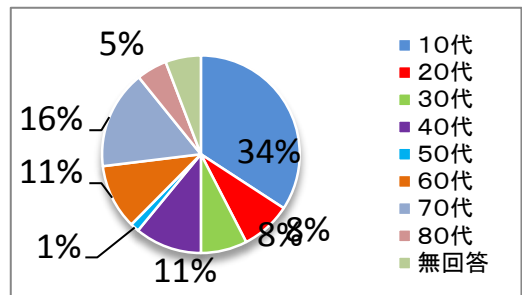
よろしければ、性別を教えてください

男	女	無回答
291	350	23



よろしければ、年代を教えてください

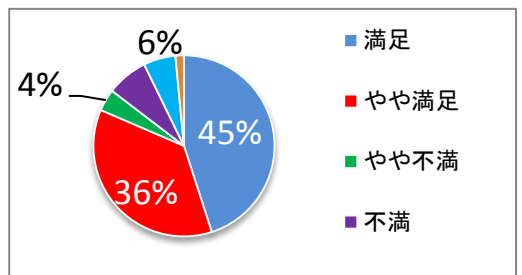
10代	20代	30代
212	51	47
40代	50代	60代
68	9	66
70代	80代	無回答
100	31	36



■ 満足度調査

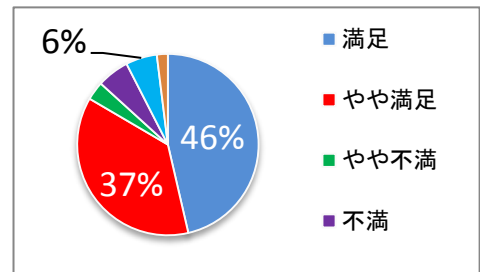
スタッフのあいさつ

満足	やや満足	やや不満	不満	どちらとも いえない	無回答
299	242	26	49	38	10



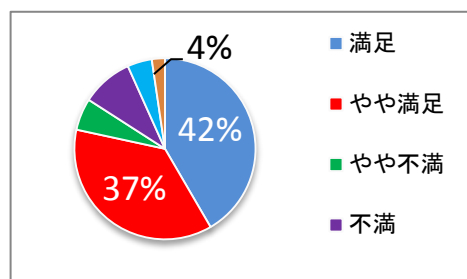
スタッフの身だしなみ

満足	やや満足	やや不満	不満	どちらとも いえない	無回答
308	246	22	38	37	13



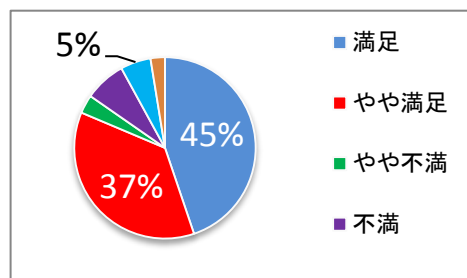
スタッフの「言葉づかい」のていねいさ

満足	やや満足	やや不満	不満	どちらとも いえない	無回答
285	252	39	63	30	16



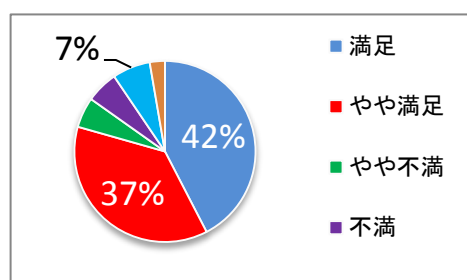
スタッフの話を聞く態度

満足	やや満足	やや不満	不満	どちらとも いえない	無回答
298	243	22	49	36	17



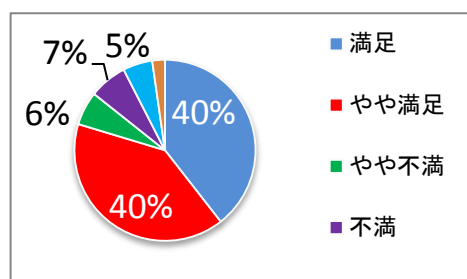
スタッフの「説明」のわかりやすさ

満足	やや満足	やや不満	不満	どちらとも いえない	無回答
282	246	36	38	45	18



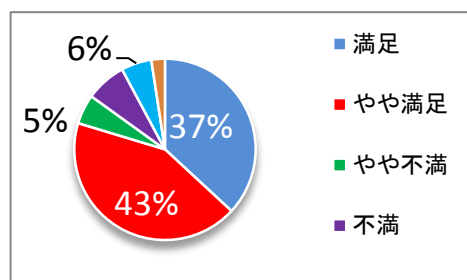
館内の清掃状況・整理整頓

満足	やや満足	やや不満	不満	どちらとも いえない	無回答
262	267	40	45	35	15



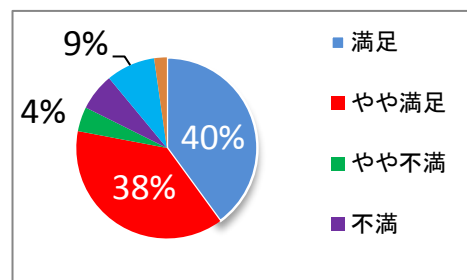
館内案内表示のわかりやすさ

満足	やや満足	やや不満	不満	どちらとも いえない	無回答
245	284	35	48	36	16



プライバシーへの配慮

満足	やや満足	やや不満	不満	どちらとも いえない	無回答
265	252	29	44	58	15



全体的な満足度

満足	やや満足	やや不満	不満	どちらとも いえない	無回答
284	254	25	47	37	15

