

備品修繕・改良報告

施設名 旭区民文化センター

| 分類 | 修繕・更新・改良報告 | 金額 単位：円 | 業者名 | 備考 |
|-----------|---|------------|------------------|----|
| ホール | 舞台照明JP100V1000W/G-D 20個 | ¥152,880 | 丸茂電機 | |
| 工房 | ドラムヘッド 13"×2,14"×1, 22"×3, ピーター×2,スナッピー×1 | ¥18,060 | ヤマハミュージック横浜 | |
| カルチャー工房 | ミニステレオプラグ用変換コード (外部入力機能の追加) | ¥1,344 | ベスト電器 | |
| カルチャー工房 | RCAピン用プラグアダプター (外部入力機能の追加) | ¥588 | ベスト電器 | |
| 音楽工房 | ギターアンプ故障パーツ マーシャル製ギターアンプ用 取っ手 1個 | ¥1,575 | ヤマハミュージック横浜 | |
| | ハンドベル用補修パーツ+送料500円 ケースロック 4個 G3ハンドル 1個 | ¥5,960 | 聖文舎ハンドベル販売 | |
| ホール | 高所作業用リフター修理 | ¥375,375 | タンフィールド・エンジニアリング | |
| 音楽工房 | パーツが無いドラム用スタンドを更新 スネアスタンド 2個、 シンバルスタンド 1個 | ¥28,980 | ヤマハミュージック横浜 | |
| 音楽工房 | ドラム補修パーツ | ¥10,021 | ヤマハミュージック横浜 | |
| ホール | 8/3 ヤマハ 72鍵で使用している弦が1本切断したため、張替作業を実施。 | ¥6,300 | ヤマハミュージック横浜 | |
| 音楽工房 | ギターアンプ故障パーツ マーシャル製ギターアンプ用 取っ手 1個 | ¥1,575 | ヤマハミュージック横浜 | |
| | ハンドベル ハンドル A#3 D3 各1本 | ¥7,140 | 聖文舎ハンドベル販売 | |
| ホール | ホール 可動客席椅子の修理 3脚 | ¥4,725 | 西澤金物店 | |
| ホール・音楽ホール | ホール 電球交換分の補充 他 | ¥9,841 | ベスト電器 | |
| 音楽工房 | ドラムヘッド 16"×2、修理パーツ、 マイクスタンド修理パーツ | ¥10,668 | ヤマハミュージック横浜 | |
| 音楽工房 | スネアドラムSD865ME 修理×1台 | ¥5,733 | ヤマハミュージック横浜 | |
| ホール | 舞台用照明 KR100/110V90WZ 30個 JD110V85WN/P/E 10個 | ¥152,880 | 丸茂電機 | |
| 音楽工房 | ギターアンプ修理 マーシャル製 AVT275 1台 | ¥20,947 | ヤマハミュージック横浜 | |
| ホール | 舞台照明JP100V1000W/G-D 10個 | ¥76,440 | 丸茂電機 | |
| ギャラリー | JD110V60W/WF/K5 20個 | ¥46,200 | テイワイ株式会社 | |
| ホール | JD110V130WN/P/E 20個 | | | |
| 音楽工房 | スネアスタンド SS840 1台更新 | ¥10,122 | ヤマハミュージック横浜 | |
| 音楽工房 | ドラムヘッド 14"×2 | ¥3,360 | ヤマハミュージック横浜 | |
| ホール | ダイレクトボックス(音響機器)用電池 9V × 4個 | ¥1,560 | ベスト電器 | |
| ホール | 舞台照明 JP100V1000W/G-D 10個 カラーフィルター 3種各20枚 | ¥99,120 | 丸茂電機 | |
| | マレット修理用消耗品 | ¥210 | ザ・ダイソー | |
| ギャラリー | ピン刺し器 CR-P150 2個 | ¥7,560 | 和光文具 | |
| | ベルマレット 赤 MH30×1本 +送料140 | ¥1,820 | 聖文舎ハンドベル販売 | |
| | ハンドベル ハンドル F3 1本 | ¥4,200 | 聖文舎ハンドベル販売 | |
| | ハンドベル クラッパーヘッド B2 A#2 各1個 +送料400 | ¥8,800 | 聖文舎ハンドベル販売 | |
| 音楽工房 | ドラムヘッド 22"×2、ドラムパーツ マーシャル電源コード他 | ¥10,185 | ヤマハミュージック横浜 | |

備品修繕・改良報告

施設名 旭区民文化センター

| | | | |
|---------------|---|------------|---------------------|
| | ハンドベル 修理パーツ・予備補充 スプリング 2種×10個 マレット 4種×2~3本 | ¥32,130 | 聖文舎ハンドベル販売 |
| ホール | クリアカム 2個不良のため修理【定期点 | | ヤマハミュージック横浜 |
| 音楽工房 | ドラムパーツ フックラグ×5 | ¥1,785 | ヤマハミュージック横浜 |
| 音楽工房 | ドラムヘッド 14"×2、13"×1、ドラムパー | ¥5,271 | ヤマハミュージック横浜 |
| | 車椅子のタイヤ交換 1台分 | ¥5,190 | サイクルスペースあさひ 二俣川店 |
| 全館 | チケット掲示板から掲示物が落ちるため、 カードケースを設置。ほか | ¥1,575 | ダイソー |
| ホール | 舞台照明JP100V1000W/G-D 10個 | ¥76,440 | 丸茂電機 |
| ホール | 舞台照明JPD100V500WCT/G 10個 | ¥40,320 | 丸茂電機 |
| | ハンドベル クラッパーヘッド F3 1個 他、消耗品+送料240 | ¥4,555 | 聖文舎ハンドベル販売 |
| ホール | ピアノ椅子(背つき椅子) 3脚 No5 ※前年度購入分はA工房に移 | ¥98,280 | ヤマハミュージック横浜 |
| 工房 | ドラムヘッド 12"×1枚、22"×3枚、他 | ¥11,487 | ヤマハミュージック横浜 |
| 工房 | シンバルスタンド(ブーム) ×2台 | ¥18,480 | ヤマハミュージック横浜 |
| | シューマリック製ハンドベルケース C3 (C4~F#4) × 1 E (D#3~F#3) × 1 | ¥112,140 | 聖文舎ハンドベル販売 |
| ホール・音楽 ホール | DAT機の更新ができないため、バック アップ機としてデジタル録音用レ コーダー購入 ローランド R-09HR ×2台 | ¥79,600 | ヨドバシカメラ |
| 工房 | スネアスタンド SS840 1台更新 | ¥9,660 | ヤマハミュージック横浜 |
| ホール | プロジェクター老朽化により、バック アップ機の必要時に岩間市民プラザに 借用をお願いしていたが、使用頻度が 高いため、バックアップ機を購入す る。 | ¥218,218 | ヨドバシカメラ |
| | 合計 | ¥1,799,300 | |

平成20年 維持管理・保守点検委託一覧

施設名 旭区民文化センター

| NO | 委託期間 | 委託内容 | 金額 | 業者名 |
|----|--------------------------|------------------------|------------|------------------------------|
| | 平成20年4月1日～ 平成21年3月31日 | 舞台機構・吊物保守 | 1,071,000 | 郡リース(株) |
| | 平成20年4月1日～ 平成21年3月31日 | 舞台音響設備保守 | 1,046,325 | (株)ヤマハミュージック横浜 |
| | 平成20年4月1日～ 平成21年3月31日 | 舞台映像・ITV設備保守 | ↓ | 〃 |
| | 平成20年4月1日～ 平成21年3月31日 | ホールピアノ(ヤマハ)保守 | ↓ | (株)ヤマハミュージック横浜 |
| | 平成20年4月1日～ 平成21年3月31日 | 練習系施設ピアノ(ヤマハ)定期調律 | ↓ | 〃 |
| | 平成20年4月1日～ 平成21年3月31日 | ITV機器リース契約(一部) | 22,938 | 三井住友ファイナンス&リース(株) |
| | 平成20年4月1日～ 平成21年3月31日 | 舞台照明設備保守 | 430,500 | 丸茂電機(株) |
| | 平成20年4月1日～ 平成21年3月31日 | ホール昇降機(リフター)保守 | 84,000 | タンフィールド・エンジニアリング・システムズ・リミテッド |
| | 平成20年4月1日～ 平成21年3月31日 | ホール電動客席・音楽ホール客席椅子保守 | 267,750 | (株)コトブキ |
| | 平成20年4月1日～ 平成21年3月31日 | 音楽ホールピアノ(スタインウェイ)保守 | 100,210 | (株)松尾楽器商会 |
| | 平成20年4月1日～ 平成21年3月31日 | コピー機リース・保守契約 | | 富士ゼロックス神奈川(株) |
| | 平成20年4月1日～ 平成21年3月31日 | 印刷機リース契約 | 270,900 | ミナト事務機 |
| | 平成20年4月1日～ 平成21年3月31日 | 日常清掃(休館日を除く毎日) | 17,035,200 | 相鉄企業(株) |
| | 平成20年4月1日～ 平成21年3月31日 | カーペット清掃 | | 〃 |
| | 平成20年4月1日～ 平成21年3月31日 | 床清掃 | | 〃 |
| | 平成20年4月1日～ 平成21年3月31日 | リースマット交換/清掃 | | 〃 |
| | 平成20年4月1日～ 平成21年3月31日 | ガラス清掃 | | 〃 |
| | 平成20年4月1日～ 平成21年3月31日 | 照明・噴出吸込口・垂れ壁・看板清掃 | | 〃 |
| | 平成20年4月1日～ 平成21年3月31日 | 冷温水機冷暖房切替・中間期定期点検 | | 〃 |
| | 平成20年4月1日～ 平成21年3月31日 | 空調自動制御装置保守点検 | | 〃 |
| | 平成20年4月1日～ 平成21年3月31日 | 冷却塔水質検査(レジオネラ菌) | | 〃 |
| | 平成20年4月1日～ 平成21年3月31日 | 冷却塔清掃・薬品投入(他、自動投入) | | 〃 |
| | 平成20年4月1日～ 平成21年3月31日 | カルチャー空調室外機高圧洗浄(不具合時対応) | | 〃 |
| | 平成20年4月1日～ 平成21年3月31日 | 殺虫・殺鼠 | | 〃 |
| | 平成20年4月1日～ 平成21年3月31日 | 消防設備点検 | | 〃 |
| | 平成20年4月1日～ 平成21年3月31日 | フィルター清掃/交換 | | 〃 |
| | 平成20年4月1日～ 平成21年3月31日 | 空調機点検 | | 〃 |
| | 平成20年4月1日～ 平成21年3月31日 | 中性能フィルター交換 | | 〃 |
| | 平成20年4月1日～ 平成21年3月31日 | 空気環境測定 | | 〃 |
| | 平成20年4月1日～ 平成21年3月31日 | 負荷電流測定 | | 〃 |
| | 平成20年4月1日～ 平成21年3月31日 | 排水管高圧洗浄 | | 〃 |
| | 平成20年4月1日～ 平成21年3月31日 | セキュリティ点検 | | 〃 |
| | 平成20年4月1日～ 平成21年3月31日 | シャッター点検 | | 〃 |
| | 平成20年4月1日～ 平成21年3月31日 | 全館停電作業 | ↓ | 〃 |

| NO | 実施年月日 | 実施内容 | 業者名 | 点検結果等 | 対応状況 |
|----|---|---------------|------------------------|--|--|
| | 点検 7/14 11/10 3/16 不具合・ 修理 8/11 | 舞台機構・吊 物保守 | 郡リース(株) | ホール可動ステージ床: 【点検時の調整】 カムスライドガイド(No5)に不具合あり 調整 油圧ユニット圧力計から油モレがあり応急処置 【点検時の指摘事項】 ステージ6面「±0レベル」に段差が生じている カムスライドガイド(No3・4) 要部品交換 油圧ユニット圧力計(No5)不具合⇒取り外し済み ホール・音楽ホール吊り物機構: チェック後、正常運転を確認 【不具合・修理】 リミッターが効かず、上限高(+60)/下限高(0)で停 止しない | 点検時調整で正常可動 に復旧 指摘箇所は旭区役所・横 浜市に報告し、修理依頼 中。 見た目と点検時のみに 支障があるが機能上支 障がない箇所について は、改修時対応としま す。 【不具合・修理】 リミッター修理済み |
| | 点検 6/2 1/6 不具合・ 修理 2/21 | 舞台音響設備 保守 | (株)ヤマハ ミュージック 横浜 | 【点検時調整の不具合】 各種調整・クリーニング 音響調整卓:MIX12chの音が出ない為、6月に調整 音楽ホールのマイク回路位相異常/DATデッキを修 理 【点検時の指摘事項】 ホール: ・音響調整卓 接点劣化、歪率特性が落ちるなどの不具合が調整 しきれない。オーバーホールよりも、2-3年後の更新 を推奨する ・機器ワゴン エフェクタの液晶パネルが不良で、修理が必要 ・CDデッキ メカ部劣化 更新を推奨 音楽ホール: ・電力増幅アンプ架 I/Oジャックに接触不良があり、改修工事が必要 グラフィックイコライザーに劣化があり、注意が必 要 ・VHSデッキ ローディング動作の不具合。修理より、更新が安 価。 ・天井スピーカー 経年劣化 ユニット張り替えか更新を推奨 (改修・更新時、天井改修か足場の設置が必要) 【不具合・修理】 ①ワイヤレスマイク 1~4の音声が途切れることがあ る ホール吊りマイクにノイズが出る ②クリアカム2台修理 ③音響調整卓:MIX12chの音が出ない(再発) | 点検時調整等で正常可 動に復旧。 不具合備品は順次修理 し、現在は正常動作。 指摘箇所は旭区役所・横 浜市に報告。ホール音響 調整卓の更新について は、22年度下調から修理 を依頼する予定。 【不具合・修理】 ①点検時に不具合が確 認できなかったため、再 現待ち。 ②修理中。 ③関係モジュールのハン ダ修正を行い、復旧。21 年度初旬にマザーボード を点検・修理する予定。 |

| NO | 実施 年月日 | 実施内容 | 業者名 | 点検結果等 | 対応状況 |
|----|-------------------------------------|-----------------------|------------------------|---|--|
| | 点検 6/2 不具合・ 修理 7/11 | 舞台映像 (ITV)設備保 守 | (株)ヤマハ ミュージック 横浜 | <p>【点検時の調整】 機器の性能チェック、画角・映像等の調整、放送架の調整、修理品取り付けなど</p> <p>【点検時の指摘事項】 機器の半数以上が劣化している。多くが廃盤製品のためホーバーホール等の対応が困難で更新を勧める。 ・事務室のITV設備ラック 要全体更新。機材のうち1台以外は廃盤製品。1台も21年には耐用時間切れのため内部更新する必要がある。 ・館内ITVカメラ 22台のうち17台が劣化し、不具合がでている。</p> <p>【不具合・修理】 ・ホールITV設備ラック 映像信号が送信されなくなり、ロビー・楽屋ほかでモニターできなくなった</p> | <p>点検時調整等で正常可動に復旧</p> <p>指定管理前から劣化指摘を受けている機器が多く、18年3月に更新済みのホールを除き廃番で、全面改修・更新が必要である。 指摘箇所は旭区役所・横浜市に報告し、19・20・21年度下調に計上して修理依頼中 一部カメラがリース契約であるため、購入・配備を旭区役所・横浜市に併せて依頼中</p> <p>【不具合・修理】 カメラ修理済み。</p> |

| NO | 実施年月日 | 実施内容 | 業者名 | 点検結果等 | 対応状況 |
|----|---|----------------------------|-------------------------------------|--|---|
| | <p>点検 12/17</p> <p>不具合・ 修理 3/4-19</p> | <p>舞台照明設備 保守</p> | <p>丸茂電機(株)</p> | <p>【点検時の指摘事項】 耐用年数超過。正常動作の信頼性、運用時の安全性が著しく低下している。基盤など構成部品の殆どが製造中止しており、修理対応できず営業不能になる危険がある。ピンスポットは劣化が激しく光軸が調整できないほか、耐用年数を大きく超えており破裂の危険がある。</p> <p>A: 早期に修繕・交換が必要(修繕できないため、更新) ホール: 照明操作卓および舞台袖用照明操作盤、強電盤主幹盤(照明操作卓更新時、デジタル化)、サイリスタ調光器盤、ポーターケーブル24本、クセノンピンスポット3台および整流器3台</p> <p>音楽ホール: 照明操作卓および舞台脇用照明操作盤、強電盤主幹盤(照明操作卓更新時、デジタル化)、ポーターケーブル2本、クセノンピンスポット1台および整流器</p> <p>問題点) ホール・音楽ホールとも、構成部品のほとんどが製造終了しており、在庫も欠品している。特に各種制御基板は代替品による修繕ができないため、調光動作上重要な部品であった場合には、全体明かりの暗転など致命的な状況に陥る危険がある。 不具合箇所のうち、プリント基板・調光器・各種旧型装置および旧型電子部品等、新品購入が不可能なパーツを使用する箇所については修繕提案ができず、事故対応もできない。応急処置ができて設備全体の信頼性が保障できないため、早急の機器更新が必要。</p> <p>【不具合・修理】 ホール・音楽ホール: ケーブルを改修し、コンセントをT型からC型に交換</p> | <p>点検時に動作状況を確認。劣化箇所が増えているが、異常はない。クセノンピンスポットは、正常動作ではないが使うことができる。</p> <p>指摘箇所は旭区役所・横浜市の報告し、19・20・21年度下調に計上して修理依頼中。</p> <p>【不具合・修理】 修理し、C型コンセント・C型プラグに交換済み</p> |
| | <p>点検 5/15</p> <p>不具合・ 修理 7/22</p> | <p>ホール昇降機 (リフター)保守</p> | <p>タンフィールド・エンジニアリング・システムズ・リミテッド</p> | <p>【点検の調整】 接触子研磨、割りピン交換、清掃、注油など</p> <p>【点検時の指摘事項】 移動用キャスターのタイヤに損傷があり、交換を要する。 昇降装置のストラップベルトが調整限界。調整できず。 安全装置のジャッキスクリュウ・キャストイングに磨耗がみられる。 水平器に損傷がある。</p> <p>【不具合・修理】 マスト(昇降装置)オーバーホール ストラップベルト3本、ジャッキ4セットを交換 マストベアリングの清掃、注油、調整</p> | <p>点検およびマストオーバーホールにより、正常可動に復旧。 水平器の損傷については、使用に支障がないため修繕対象外とした。</p> |

| | | | | |
|---|---|---------------------------------|--|--|
| <p>点検 1/21</p> <p>不具合・ 修理 1/21 2/20</p> | <p>ホール電動客 席・音楽ホー ル客席椅子保 守</p> | <p>(株)コトブキ</p> | <p>ホール可動客席: 【点検時の調整】 本体貫材、アーム、てすりのゆるみ調整 リモートボックス、制御盤端子のゆるみ ボルトほか増締・調整、給油など 【点検時の指摘事項】 耐用年数を越えおり、部品・モーターなどの更新が必要</p> <p>音楽ホール客席: 【点検時の調整】 アーム、脚止めアンカーの増締 【点検時の指摘事項】 椅子の張地に破れがある(C-6、C-9、F-8)</p> <p>【不具合・修理】 肘(1)・肘裏カバー(4) 更新 肘パネ(1) 交換</p> | <p>点検時調整でほぼ正常 可動に復旧</p> <p>【不具合・故障】 ホール可動席全体の修 繕・オーバーホールを推 奨されており、点検業者 作成の補修計画を旭区 役所・横浜市に報告して いる。20年度下調・21年 度下調に計上して、改修 依頼中。</p> |
| <p>点検 8/14-15</p> <p>不具合・ 修理 3/14</p> | <p>音楽ホールピ アノ(スタイン ウェイ)保守</p> | <p>(株)松尾楽器 商会</p> | <p>【点検の調整】 鍵盤・アクション部の調整、ダンパー調整、ペダル調 整など 【点検時の指摘事項】 中音～低音弦・チューニングピンに疲労がみられ る。 鍵盤クロスの消耗が全体的にみられ、オーバーホー ルを推奨する。</p> <p>【不具合・修理】 調律後2時間で、高音弦一帯に揃って音の変化がみ られるとの報告があった</p> | <p>調整後、正常状態に復旧</p> <p>高音弦については20年2 月に交換しているが、昨 年度に低音弦切断事故 があったとおり、オー バーホールの緊急度は 依然高い状況。次年度の オーバーホールを推奨さ れている。旭区役所・横 浜市に報告し、補修計画 の作成と予算計上を依 頼している。</p> <p>【不具合・修理】 スタッフが現場確認した が症状が認められない。 翌週2回、調律師に確認 したが良好な状態とのこ と。経過観察とする。</p> |
| <p>点検 9/8 3/6</p> <p>不具合・ 修理 8/3</p> | <p>ホールピアノ (ヤマハ)保守</p> | <p>(株)ヤマハ ミュージック 横浜</p> | <p>【点検の調整】 ピン研磨、鍵盤解体調整、全体整形、バランス調 整、止音不良の修正など 【点検時の指摘事項】 弦・ハンマーの弾力低下等がすすみ、点検時の調整 では改善・回復しきれない。音色や音量の変化がづ げにくくなっており、早期のオーバーホールを推奨さ れている。 ・弦の弾力低下がひどく、交換修理を要する。 ・フェルトの弾力低下による雑音が発生している。 ・ハンマーの経年劣化。整形・整音して、多少回復。 ・ベアリングに弦の食い込みが多くなり、クロス摩耗 による横ズレ・ガタつきがある。</p> <p>【不具合・修理】 公演中、72G#の弦が1本断線。</p> | <p>ハンマー関係の修正を含 め、点検時に調整。ハン マーの弾力低下について も整音作業により、正常 可動に復旧</p> <p>代替品がない楽器であ り、旭区役所・横浜市に 早期の修理もしくは更新 を依頼している。</p> <p>【不具合・修理】 修理済み</p> |

| | 調律 工房A 4/14 8/11 12/15 カルチャー 工房 10/6 不具合・ 修理 12/16 | 練習系施設ピ アノ(ヤマハ) 調律 | (株)ヤマハ ミュージック 横浜 | 定期調律 【指摘事項】 音楽工房Aについては、湿気の影響があり、定期調 律だけでは調整できないコンディションになってきて いる。調律作業にも、調整に2時間の規定時間を大 きく上回る時間がかかっている。 【不具合・修理】 音楽工房A 15Bの白鍵が下がったまま戻らない | 調整後、正常状態に復旧 補修・更新については、 購入したほうが安価であ ることから、旭区役所・横 浜市に報告して、方針決 めと予算計上を依頼して いる。 【不具合・修理】 修理済み |
|----|--|-------------------------|------------------------|---|---|
| NO | 実施 年月日 | 実施内容 | 業者名 | 点検結果等 | 対応状況 |
| | 点検 5/30 7/14 9/8 11/10 1/21 3/16 | 工房・練習系 施設音響点検 | 技術スタッフ &工房担当 | 【点検時の調整】 小規模修繕・調整、マイクケーブル修理、接点洗浄 など 【点検時の指摘事項】 パワードミキサー(1) 11/12chに音漏れ症状があ る。 ギターアンプ(1) 取っ手に破れがある。 シンセサイザー(1) フロップビーの読み込み異常 【不具合・修理】 ミキサー1台補修、1台修理 ドラムセット3台修理、椅子1脚更新 ギターアンプ9台修理、1台廃棄 ベースアンプ2台修理・1台購入 カセットデッキ1台修理 電子ピアノ・キーボード2台修理、スタンド1台廃棄 マイク・マイクスタンド不具合 | 点検時調整と日々の点 検・修理等で正常可動に 復旧 【不具合・修理】 修理・更新済み ベースアンプ2台が同時 に不具合になり、予備品 がなくなるため1台を購 入。マイクスタンド・ドラム スツールについては、耐 久性とコストパフォーマンス から修繕せず更新。 |
| | | | | | |

| NO | 実施年月日 | 実施内容 | 業者名 | 点検結果等 | 対応状況 |
|----|--|-----------------|---------|--|--|
| | 毎日 | 日常清掃(休館日を除く毎日) | 相鉄企業(株) | 実施。異常なし | なし |
| | 11/11 | カーペット清掃 | " | 実施。異常なし | なし |
| | 6/10 9/9 12/9 3/10 | 床清掃 | " | 実施。異常なし | なし |
| | 月2回 | リースマット交換/清掃 | " | 実施。異常なし | なし |
| | 9/9 3/10 | ガラス清掃 | " | 実施。異常なし | なし |
| | 9/9 | 垂れ壁清掃 | " | 実施。異常なし | なし |
| | 6/10 11/11 | 噴出吸込口(ガラリ)清掃 | " | 実施。異常なし | なし |
| | 3/10 | 照明清掃 | " | 実施。異常なし | なし |
| | 9/9 | 看板清掃 | " | 実施。異常なし | なし |
| | 点検 4/8・12 11/11 不具合・ 修理 4/8 10/11- 13 | 冷温水機冷暖房切替・定期点検 | 相鉄企業(株) | <p>【点検】 実施。 【点検時の指摘事項】 ①機器の更新時期 ②ガス緊急遮断弁の交換 要</p> <p>【不具合・修理】 ③冷暖切替弁(冷媒スプレー弁)固着により、冷房切替できない。 ④ガス緊急遮断弁が開閉せず失火状態になり、冷房できなくなった。音楽ホール最高室温=26.8℃、音楽工房は室外監視がないため不明</p> | <p>点検時調整で正常可動に復旧 ①旭区役所・横浜市に報告し、更新依頼中。 ②旭区に緊急修繕もしくは機器更新を依頼中。</p> <p>【不具合・修理】 ③4/12に交換し、復旧。 ④ガス緊急遮断弁制御部を切り離し、機械室での手動操作・終日稼働にて営業を続行。入り切りができないため、機器疲労と光熱水量費が嵩んでいる。</p> |
| | 7/24 1/19 | 冷温水機中間期点検(定期点検) | " | | |

| | | | | | |
|--|--|--------------------------|----------|--|---|
| | <p>1/6-9 2/17</p> <p>不具合・ 修理 5/15 5/16</p> | <p>空調自動制御 装置保守点検</p> | <p>”</p> | <p>【点検時の指摘項目】 ACK-1:挿入形露点温度発信器の経年劣化。誤差が大きく、湿度制御ができない。夏季のホール高湿度の原因。要、本体交換。 ACK-1・3:ユニットコントローラー、要オーバーホール。不具合時、温度制御・湿度制御ができなくなる。 ACK-2・4:デジタル指示調節器、本体交換を推奨。 挿入形湿度調整器が経年劣化で環気湿度に誤差あり。デジタル指示調節器への更新を推奨。 ACK-4:レシオバイアス切り替えスイッチが固着し、風量・風圧の調整ができない。 冷却塔:屋外ミズコン用収納BOX腐食が激しく、穴があいている。機器故障や漏電等の恐れがある。要交換。 換気制御系統:ファン発停用ガスセンサー動作不良。全館禁煙化に伴い、煙・ガスセンサー取り外し済み。</p> <p>※ユニットコントローラ&デジタル指示調節計の予防交換は2011年 ※平成17年度改修(横浜市工事)に伴う竣工検査あり</p> <p>【不具合・修理】 ①主幹機器がフリーズし、冷温水発生機&空調機のON/OFFができない</p> | <p>点検時調整で正常可動を確認</p> <p>ACK-4:スイッチ不良のため風量・風圧の調整ができないが、メータ等で確認する範囲で正常可動を確認した。 換気制御系統:ファン発停用ガスセンサー動作不良だが、現在喫煙対応していない箇所であり、取り外している。</p> <p>【不具合・修理】 ①24時間監視体制を見直し、月1回復旧作業を実施。(ビル管理) ②操作盤をリセットし復旧</p> |
|--|--|--------------------------|----------|--|---|

| NO | 実施年月日 | 実施内容 | 業者名 | 点検結果等 | 対応状況 |
|----|---|-----------------------|--------------|---|---|
| | 6/2 8/28 | 冷却塔水質検査(レジオネラ菌) | " (検査:アクアス株) | 実施。 6/2検出せず 8/28指針以下 | 冷房時期には、月1回清掃・消毒を実施 |
| | 5/24 6/10 7/8 8/12 9/9 10/21 11/10 不具合・ 修理 5/13 7/8 | 冷却塔清掃・薬品投入(他、自動投入) | 相鉄企業(株) | 実施。 硬質スケールによる熱交換不足がみられ、機内圧力の上昇、蒸発器液面オーバーフローが発生している。 【不具合・修理】 ①18年に旭区へ緊急依頼した化学洗浄・探傷検査の実施が遅れている ②Vベルト劣化 | 高額修繕のため、化学薬品洗浄(オーバーホール)、渦流探傷検査の見積書を、平成18年に緊急修繕要望として旭区役所に提出済み。 【不具合・修理】 ①延命のためチューブ清掃を実施 ②3本更新済み |
| | なし | カルチャー空調室外機高圧洗浄(不具合対応) | " | 不具合がなかったため、実施せず | なし |
| | 5/9 11/6 | 殺虫・殺鼠 | " | 異常なし ※複合施設の状況を鑑み、旭福祉保健センターと相談のうえ半年1回の実施を継続している | なし |
| | 点検 8/12-13 2/17-18 不具合・ 修理 4/16 10/8 10/23 -11/4 | 消防設備点検 | " | 【点検】 機器・総合点検 【点検時の指摘事項】 ①感知器不良 10個、 ガス漏れ検知器不良 1個 ②ミーティングルーム音響機器電源のカットリレー化 【不具合・修繕】 ③④全館放送機器トラブルでカットリレーが働き、館内音響・放送機器が一時ダウンした ⑤全館放送機器・放送回路トラブルにより、商業階一般放送が全館に非常放送として流れる | ①対応済み ②防音室でない同室内では、運用上、非常放送を妨げる音量での利用ができないため、カットリレー化する緊急性が乏しい。対応見送り 【不具合・修理】 ③手動切替して営業を続行。閉館後に復旧したが、根本原因は不明である。 ④"。4階での改装工事が原因のため、工事期間中は手動切替するようビル管理会社と調整。 ⑤IC交換し、復旧。故障中に放送回路を切り離す必要があり、サンハート回路他に手動で非常放送できるように仮設切替 |
| | 月1回 | フィルター清掃/交換 | " | 実施。異常なし | なし |
| | 点検 10/21 不具合・ 修理 夏季 | 空調機点検 | " | 【点検】 異常なし 【不具合・修理】 ホールの湿度調整異常。夏の晴れの日でも湿度60%を超え、機材や楽器に影響やトラブルが発生し、調整室の窓が曇ることがある。 | 【不具合・修理】 19年度から経過観察中。現行の空調機には湿度を下げる機能なく、改善するためには除湿装置を取り付ける必要がある。 |
| | 6/10 | 中性能フィルター交換 | " | 実施。異常なし | なし |

| NO | 実施年月日 | 実施内容 | 業者名 | 点検結果等 | 対応状況 |
|----|--|-----------|------------|--|--|
| | 測定 5/30 7/31 9/30 11/28 1/30 3/ * | 空気環境測定 | 〃 | 冬季に湿度がやや低めになる以外は、基準内(40-70%)である。ただし、基準内であっても、梅雨～夏季にホール湿度が高く、19年度には営業上の不具合が発生している。⇒原因:「空調自動制御装置保守点検」欄参照。要、本体交換。 | 【不具合・修理】 「自動制御装置保守点検」・「空調機点検」欄に記載 |
| | 測定 6/10 11/11 | 負荷電流測定 | 〃 | 範囲内で使用。異常なし | なし |
| | 保守 6/2 | 排水管高圧洗浄 | 〃 | 実施。異常なし | なし |
| | 3/27 | セキュリティ点検 | 〃 | 異常なし | なし |
| | 2/17 | シャッター点検 | 〃 | 異常なし | なし |
| | 3/11 | 全館停電作業 | 〃 | 異常なし 【点検時の指摘事項】…H18 断路器が劣化により変色しており、交換を推奨 | なし |
| | 10/13 | 照度測定 | サンハート | ホールロビーと女子WCに照度不足があった。 | 管球交換して、照度を確保 |
| | 1/4 ほか 不具合・修繕 8/7 | 天井・天井機器点検 | サンハート・相鉄企業 | 【点検時の調整】 口金部分の確認、ゆるんだ箇所を締め増し。埋め込み器具の位置修正。接着剤劣化部分のテープ補修。 【不具合・修繕】 楽屋A 天井ボードが垂れ下がり、パーテーション収納時に当たって若干壊れた | ボックスインボックス構造の部屋の接着劣化部分については、旭区役所・横浜市に報告し、修理依頼中 【不具合・修繕】 吊り金具では調整できないため、ビスで仮補修し、経過観察。 |
| | 日常 不具合・修繕 11/23 1/31 3/4 3/6 | 建築物点検 | サンハート・相鉄企業 | 【点検時の調整】 ①音楽工房・ホール・カルチャー工房 壁面 吸音壁等の割れ・崩れが拡大。接着剤の効力が切れた箇所、壁のひび割れ等が増えている。危険な箇所についてはテープ補修。 【不具合・修繕】 ②多目的WCでのいたずらにより、4階に漏水 ③⑤音楽ホール調整室 舞台吊物操作電源盤の下 & 電力増幅器ラック脇にカーペット11枚分の漏水 ④音楽ホール 浮き壁が変形したためか、柱と幅木に隙間ができています | ①旭区役所・横浜市に不具合を報告し、数年来、下調に計上して修理依頼中 【不具合・修繕】 ②不具合箇所および楽屋の間仕切りの点検・オーバーホールを実施。 ③4階天井点検したが、配管・床面の漏れだし箇所が特定できないため、ビル管理会社に経過観察を依頼。 ④⑤旭区役所・横浜市に報告。排気ガラリまたは外壁防水劣化の可能性が高く、ビル管理会社・管理組合に調査と対策を依頼。 ⑥不要な器具を撤去し、2台を更新 |

| NO | 実施年月日 | 実施内容 | 業者名 | 点検結果等 | 対応状況 |
|----|----------------------------------|------------|--------------------|---|---|
| | 日常 不具合・ 修繕 5/22 3/10 | 建築設備点 検 | サンハート・ 相鉄企業 | 【不具合・修繕】 ①ミーティング 可動間仕切りの吊り金具が変形し、 間仕切り扉が傾き、閉まらない ②ホールロビー女子WC 照明器具からノイズ | 【不具合・修繕】 ①不具合箇所および楽 屋の間仕切りの点検・ オーバーホールを実施。 ②不要な器具を撤去し、 2台を更新 |
| | 不具合・ 修繕 5/14-19 | 予約システム | 横浜市・ 予約セン ター | 【不具合・修繕】 ①市民利用施設予約システムへのアクセス障害。イ ンターネット・電話ともにダウンし、一般利用は3/17 まで、施設は3/19まで一部不具合が残った。 | 【不具合・修理】 システム移行時の作業ミ スを修正し、復旧。 |

横浜市旭区民文化センター運営協議会 設置要綱

(目的と設置)

第1条 旭区の文化向上の発展に寄与することを目的として、横浜市旭区民文化センター（以下「センター」という）の運営について協議するため、横浜市旭区民文化センター運営協議会（以下「運営協議会」という。）を設置する。

(組織)

第2条 運営協議会は、委員15人以内で組織するものとし、会長、副会長及び委員をもって組織する。

- 2 委員は、運営協議会において選出する。
- 3 会長及び副会長は、委員の互選とする。
- 4 運営協議会に顧問を置くことができる。

(委員の任期)

第3条 委員の任期は2年とする。ただし、委員が欠けたときの補欠の委員の任期は、前任者の残任期間とする。

- 2 委員の再任はこれを妨げない。

(職務)

第4条 運営協議会の会長は会を代表し、会務を総理する。

- 2 運営協議会の副会長は会長を補佐し、会長が欠けたとき、又は会長に事故があるときはその職務を代理する。
- 3 会長及び副会長の再任はこれを妨げない。

(会議)

第5条 運営協議会の会議は、必要に応じて会長が招集し、会長がその議長となる。

(年度)

第6条 運営協議会の年度は、毎年4月1日から翌年3月31日までとする。

(要綱の変更)

第7条 本要綱の変更は、会議において出席委員の3分の2以上の賛成により決定する。

(事務局)

第8条 協議会の庶務は、センターにおいて処理する。

附則

(施行期日)

- 1 この要綱は、平成3年9月27日から施行する。

サンハート利用者懇談会(平成21年2月22日実施)

利用者の抱える問題や要望を伺って運営に生かすほか、利用者同士の交流を図る場として、利用者懇談会を開催しました。平成20年12月に行った利用者アンケートでご意見・ご提案をいただき、懇談会参加の意思を伺った方にお集まりいただきました。参加された方は、みな、カルチャー工房を主に利用されていました。

| | | | |
|-------|------------------|------|---|
| 参加者 | | 女性 | ハワイアの団体(14名+講師)、平成9年から利用。月3回金曜に練習をするが、ここ3年予約が取れない・とりにくい。会場はサンハートのみ。 |
| | | 女性2名 | ハンドベル団体(ベルフラワー)、サンハートWS卒業団体。毎金曜に終日練習。ベル利用のため。会場はサンハートのみ。 |
| | | 女性 | ハンドベル団体(クレスシェンド、20名)、サンハートWS卒業団体。毎日曜夜に練習。ベル利用のため。会場はサンハートのみ。 |
| | | 女性3名 | ラウンドダンスの団体(18名)、平成9年から利用。毎月曜に練習をするが、抽選+1回くらいしかとれない。会場はサンハートほか近隣施設。 |
| サンハート | 藁谷(進行) 前川(記録) | | |

1. 利用料金について

① 利用料金・附帯設備利用料は高額?

アンケート 利用料金が低い。

参加者意見 料金は高くない。安い。

民間も利用しており、こちらは格安で、価格に文句はありません。カルチャー工房がとれずホールを利用することがありますが、スタッフもつききりであり、照明も多く、練習利用ではもったいなく感じます。

参加者意見 ハンドベルの優遇措置

ハンドベルは部屋を移動しても使用料の優遇措置があって1回分の支払いでよいことになっている。他の附帯設備も優遇してくれませんか。

サンハート 料金改正は横浜市会で

利用料金・附帯設備利用料の改定には横浜市会の決議が必要で、指定管理者が料金改定することができません。是非、みなさんが市に提案してってください。受益者負担の考え方から、料金を見直す場合には利用する人・しない人のバランスを含めて、納得できる負担割合を市に提示しなくてはならないと思われます。
附帯設備利用料は、連続した利用の1日単位に課金と決まっていますが、ハンドベルは指定管理者の持ち込み楽器であり、単価も高いため、特に優遇措置をとっています。

② 無料が有料に変更

参加者意見 無料だったものが、料金がかかるようになった

電源使用料、ホワイトボード、ハンドベル、など開館後に無料⇒有料になったものがあります。備品が新しくなったり、良くなったりしていないのに、なぜ料金がかかるようになるのでしょうか。

サンハート 市内施設の調整です

他の区民文化センター等でも料金をいただいています。他施設で未整備だったものが整備される、料金設定が承認されるまで期間がかかるなどで、サンハートが先行して配備したものについては無料⇒有料になっています。

③ 電源代が高い

参加者意見 電源代が高い

CDラジカセの電源代で、1コマ200円は高いと思います。

サンハート 1日利用が基準です

1日9-22時連続利用での料金と1コマ料金が同じで、1kw×1日の料金として考えると妥当な金額です。1日利用分で想定された料金だと、1コマ利用では高く感じられると思います。以前、施設が1コマ単価であり、附帯設備も1コマ単価にすべきだと横浜市に申し入れたことがありますが、議会決議があるため拒否されてしまいました。改善のためには、市民の意見を市に出してってください。

2. 予約システムについて

③ 電話利用は不利

| | | |
|-------|-------------------|---|
| 参加者意見 | 電話で26日に空き予約するのが困難 | 空き予約は26日に一斉に始まるため、話し中が続き、月に複数回利用したくても電話では取るのが難しいのです。現在では、26日に取るのをあきらめて、沢山のコマを押さえている人が開放したのをみつけて利用しています。電話を優先するなど、なんとかならないでしょうか？ |
| サンハート | 窓口もご利用ください | PCだと半月分の空き状況が表示されるので空きを選んで予約できますが、電話では1件ずつ空いているか確かめて予約していくので、問合せ1件ごとに電話をかけなおす必要があります。確かに、PCと電話との差を解消する、なんらかの対策があったら良いとおもいます。サンハート分は当館窓口でも空きを申し込みますので、窓口も利用してみてください。 |

② 予約の反復と占有

| | | |
|-------|------------------------------|--|
| 参加者意見 | 予約が取れないのに、当日空いています | 直前まで予約が取れないのですが、当日空いています。複数枚カードを所持して不要なものまで押さえている団体がいるのは良くありません。 |
| サンハート | おもに、2つの理由があります | 空き施設はいくつでも押さえてよいため、予約状態のまま直前や当日まで保留し、キャンセルされる方がいるのが主な原因です。市にも、安易な予約・キャンセルを防ぐため、ネット決済化するよう18年に意見が寄せられています。 そのほか、都合が悪くなった場合、練習系施設は1週間前までにキャンセルすると半額返還されるため、1週間前を目処にキャンセルされることがあります。 |
| 参加者意見 | 占有を改善できませんか | 利用料を払わない人のために、わたしたちが予約できないのはおかしいと思います。お金も払わずに占有するのを、改善できませんか。 |
| サンハート | 市に要望をお伝えしますみなさんも、市に声を寄せてください | 予約システムを作っている頃から、市に対応をお願いしていますが、改善されません。18年に横浜市に市民の方からネット決済化の提案が寄せられ、回答が市のホームページに公開されていました。予約のキャンセル待ちができれば、1団体の占有ができなくなると考えています。 市は「市民の声」に対して回答を公開しています。担当課の回答を得ることができますので、直接、意見を市に寄せていただきたいと思います。 |

③ 当日の室場移動

| | | |
|-------|---------------|--|
| 利用者意見 | 部屋移動を無料にしてほしい | 希望の部屋がとれなくて、別の部屋をとることがあります。利用当日に第一希望の部屋が空いている時は、申請している部屋をキャンセルして移動するとき、差額で利用できませんか。 |
| サンハート | 市で定められた規則です | 区民文化センター条例施行規則に明記されており、これに基づいて全額をお支払いいただいています。変更には市会決議が必要です。 差額で室場変更をすると、全額利用料金を返還することになります。納入された料金は全額返金できません。半額返金も期間を過ぎしてしまうとできないため、当日の室場変更は、全額をお支払いいただくこととなります。 |

3. 意見交換

① カルチャー工房

| | | |
|-------|----------|---|
| サンハート | カルチャー工房は | 使いやすいですか。視線が気になりますか？ |
| 利用者意見 | 広さ | 丁度いい |
| 利用者意見 | 外から見える | ガラス張りで、開放感があってよい。練習が見えるため、興味をもったのが始めるきっかけでした。他にも見たのがきっかけという人がいます。 |
| 利用者意見 | 美観 | 中庭があって、きれい。 |

② メンバー募集支援事業をしてほしい

| | | |
|-------|--------------|--|
| サンハート | チラシラックを活用して | メンバー募集についても、チラシラックに配架したり、受付で問合せに対応したりできますが、活用されていますか？ |
| 利用者意見 | メンバー募集をイベントで | 単独でメンバー募集しても集まりません。公演の優先予約をして貰っていますが、メンバー募集についても支援してほしいと思います。1日ベル演奏を聴き・体験できるイベントを行ってもらえませんか。 |
| サンハート | 裾野を広げてほしい | サンハートが自主事業として行ったワークショップ後に、グループを育てる支援をしました。既に安定して活動しているグループについては、次は、グループが新たなグループ(愛好者)を作って育てて欲しいと思っています。 ベル団体が主催できるなら、毎年、区民から企画を募集していますので、企画書・予算を出していただければ、企画の1つとして検討します。 |

③ 空きスペースでもイベント

| | | |
|-------|-----------------------------|--|
| サンハート | 空いているスペースの有効活用として、イベントをしました | ホールは稼働率が60%程度。利用がないときや練習時は、正面に位置しているので施設が寂しくなります。ロビー他を活用して、発表の場などを作りたいと思っています。12月にクリスマスディスプレイの企画を実施しましたが、どうでしたか？ |
| 利用者意見 | みた | きれいだった。 |
| 利用者意見 | みた | ディスプレイは見ましたが、そんなイベントとは知りませんでした。 |
| 利用者意見 | 知らなかった | イベントそのものを知らなかった |

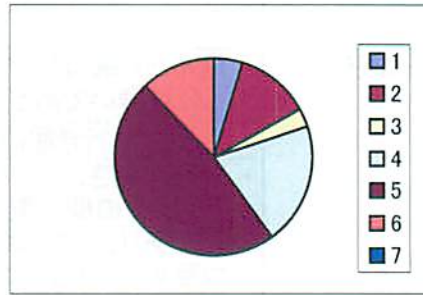
④ 分割貸し出し

| | | |
|-------|-------------------|--|
| 利用者意見 | ホールのバラ貸し | カルチャーが取れません。ホールロビーで練習しているのですが、ホールを借りても使うスペースは少なく、割高になるので、ホールをバラバラにして貸し出しできないでしょうか。 |
| サンハート | 検討していますが、バラ貸しは難しい | 直前に一定条件で、別の割引ができないか検討しています。旭区の承認が得られれば部分貸しできるかもしれません。ただ、ホールをバラバラに貸し出しするのは、予約システム上は1室として扱っていますので、問題があります。 |

平成20年度 サンハート利用に関する集中アンケート

1. 来館・利用経験

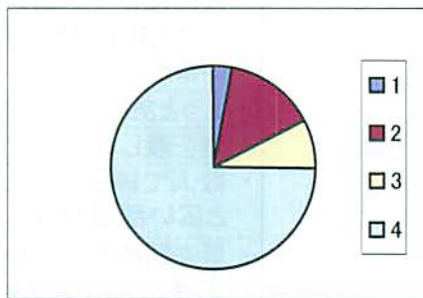
| 本日の利用施設 | | |
|---------|-----------|----|
| 1 | ホール | 3 |
| 2 | 音楽ホール | 8 |
| 3 | アートギャラリー | 2 |
| 4 | カルチャー工房 | 13 |
| 5 | 音楽工房 | 31 |
| 6 | ミーティングルーム | 8 |
| 7 | 情報コーナー | 0 |



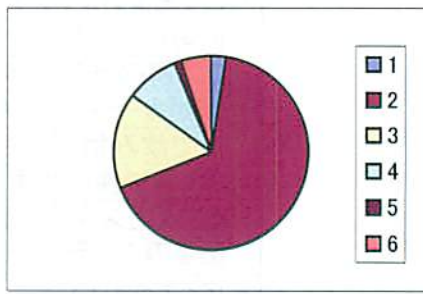
| 過去のご利用施設 | | |
|----------|-----------|----|
| 1 | ホール | 11 |
| 2 | 音楽ホール | 13 |
| 3 | アートギャラリー | 4 |
| 4 | カルチャー工房 | 15 |
| 5 | 音楽工房 | 35 |
| 6 | ミーティングルーム | 17 |
| 7 | 情報コーナー | 3 |



| これまでのご利用回数 | | |
|------------|---------|----|
| 1 | 初めて | 2 |
| 2 | 2～4回 | 9 |
| 3 | 5～10回程度 | 5 |
| 4 | 10回以上 | 47 |



| ご利用の目的 | | |
|--------|----------|----|
| 1 | 鑑賞 | 2 |
| 2 | 練習・製作 | 53 |
| 3 | 発表 | 13 |
| 4 | 会議・打合せ | 7 |
| 5 | 新聞・雑誌等閲覧 | 1 |
| 6 | その他 | 4 |



2. ご利用いただいた施設・設備に対するご意見・ご要望

| 施設面 | |
|-------|--|
| ホール | <ul style="list-style-type: none"> ・ 座席を使わない場合の、会場費をもう少し安く出来ないか。 ・ 音響がもう一息という気もしますが、多目的ホールということからすると、大目に見ることが出来ます。 ・ 袖が広いとうれしい。 ・ ユニークなステージです。将来実験的な創作発表を考えています。 |
| 音楽ホール | <ul style="list-style-type: none"> ・ ホールの響きも良く、気持ちよかったです。 ・ ホールのわりにピアノの音が響きすぎる気がします。 ・ 音響がとても良かった。(生音でも) ・ 上質です。 ・ 音響がとても良い。 ・ 響きが良く、いいと思います。 ・ 空調がステージの上では、暖かすぎる。 ・ DVDは？ |

平成20年度 サンハート利用に関する集中アンケート

| | |
|-----------|--|
| アートギャラリー | <ul style="list-style-type: none"> ・ 広いギャラリーで作品をゆっくり鑑賞して頂ける施設なので満足して利用させていただきました。 |
| カルチャー工房 | <ul style="list-style-type: none"> ・ 飛んだり跳ねたりすると、音(CD)が飛んでしまうので、床に響かない素材のものが敷いてあるといいと思う。 ・ 手入れが行き届いていてとても満足しています。 ・ 天井の高さ、バーの設置、鏡等、広さもとても満足しています。出入口の2つのドアの間に更衣室があり、外部の知らない人が更衣室に入ってくる恐れがあり、いつも女の子たちに気をつけるように言っています。稽古中は2つ目のドアを閉めてしまうので、窓も無く不安になる。外の鍵を閉めると出入をいちいち気をつけてあげなくてはならないため不便です。 ・ 使いやすいです。 ・ 広さが丁度良く、鏡、バーもあり大変使いやすいです。 ・ 気功には、鏡付きフローリングの部屋は大変有効です。 ・ グリーンシートは無料にして欲しい。(サンハート側の要望で敷いています。) ・ 平成9年以来気持ちよく使わせていただいております。 ・ 床の振動でワゴンの音が飛んでしまうのが困ります。 |
| 音楽工房 | <ul style="list-style-type: none"> ・ お部屋が少し暗いと思います。 ・ いつもB工房を利用していましたが、人数分の椅子が無いことが不便だと思います。 ・ もっとあいている時間を増やして欲しい。いいアンプを入れて欲しい。 ・ 鍵を渡してもらえないので、トイレなどにたつとき、やや不安を感じる。 ・ 数人で練習するには良いが、もう少し多い人数で利用するには小さい。もっと広い部屋が欲しい。 ・ 扉を閉めた時、キーン?というような音がするときがある。 ・ 天井のスポットがもっと明るいと良い。譜面が読みにくい。 ・ とてもよいが、ドアの開閉が大変です。良い工夫があればよいと思います。 ・ 何の問題も無いと思います。 ・ C工房の残響は少し気になる。 ・ 床がカーペットなので、少々臭いが残っている。 ・ 中で飲み物が飲みたい。 ・ キレイで使いやすいです。 ・ B.C.Dとスタジオが少なくなく、それぞれにバンドが活動できるスペースがあるので、予約が入れやすく活動しやすい。 ・ 広くてきれい。 ・ 快適です。 ・ 遮音→良いが、扉が重い。 ・ 良いと思う。 ・ 最高です。 ・ ドアが重くて、年配の方には開けられない方もいます。ピューと風の音がします。 ・ 2~3人用もしくは個室等の小部屋を設けて欲しい。 ・ アンプから隣の音が聞こえてくる。 ・ 工房A定員12名のところ椅子の数は5脚ほどしかないので、毎回利用時に倉庫の出入れ出往復しているが、もっと増やせないでしょうか？ |
| ミーティングルーム | <ul style="list-style-type: none"> ・ ちょうど良い。 ・ 良い。 ・ 良好です。 ・ とても使いやすくてよいと思います。 |

平成20年度 サンハート利用に関する集中アンケート

| 設備面 | |
|-----------|--|
| ホール | <ul style="list-style-type: none"> ・使用中に勝手にカメラが回っているが何故？不要では？ ・録画設備を新しくして欲しい(DVDなど)。今は映像も音も悪い。 ・いつも安心してお借りしています。 |
| 音楽ホール | <ul style="list-style-type: none"> ・電源利用料200円は高額だと思いました。 ・冷房がきつすぎた。 ・良好です。 ・控え室に「時計」があるとうれしい。 ・ピアノの椅子、横長のものがちょっとクッションが伸びきっていると思います。そのうち、新しいものにされてはいかがでしょうか。 ・リコーダーの響きに丁度良いです。 ・下手の方がエアコンが効きすぎる。 ・どうしてゴミ箱を使ってはいけないんですか？ ・録音について→DATでなく、CD-Rでの録音の設備を取り入れて欲しい。 ・利用終了時の点検及び室温調節の度毎に受付まで連絡に行っているが、控え室の電話が使えるようにして欲しい。 |
| アートギャラリー | <ul style="list-style-type: none"> ・写真展示には十分な照明で明るい雰囲気満足。空調も良好です。 ・ソファが汚れているので張り替えてくれるとうれしい。 |
| カルチャー工房 | <ul style="list-style-type: none"> ・バレエ用シートがバレエ用ではないからか、敷いてある効果があまり良くない。もう少し厚いリノリウムというものでないと、結局滑って危ない。それとテープの代金が少し高いと思う。 ・カセットデッキの貸し出しを格安(300円位)でして頂くとありがたいです。毎日重いので……。 ・満足しています。 ・シートが使いにくい。 |
| 音楽工房 | <ul style="list-style-type: none"> ・夏エアコンが効かない。 ・暗いのです。 ・夏暑い。マルチトラックレコーダーがあればうれしい。 ・Aのエアコンが効かず空気がこもる。 ・Aの照明を明るくして欲しい。→楽譜が見えなくて困っています。 ・冷暖房と照明の調整ができるようにして欲しい。 ・暖房が停止していて、寒い時がある。 |
| ミーティングルーム | <ul style="list-style-type: none"> ・今時プロジェクターの無いセンターはありません。早急に手配して欲しい。 ・ちょうどよい。 ・もう少し温度調節が出来るとよいと思います。 ・良い。 ・良好です。 ・足元だけが冷えたりするので、皆それぞれ工夫のものを持参しています。それでいいのでは……。 ・隣の普通の話し声でも良く聞こえるので、もう少し、防音設備をとった方がよいと思います。 |

3. 共用部分の施設・設備に対するご意見・ご要望

| | |
|--------|---|
| 情報コーナー | <ul style="list-style-type: none"> ・色々な種類の情報があり、とても参考になります。 ・ロビーに椅子を増やして下さってありがとうございます。 ・きれいです。 ・きれいです。 ・相変わらず利用者以外の方が席を占めているなあと感じた(他のことで施設としてはよく来ているので)。 ・いつも気持ちよく利用させて頂いています。 |
|--------|---|

平成20年度 サンハート利用に関する集中アンケート

| | |
|---------|--|
| | <ul style="list-style-type: none"> ・落ち着いて気持ちよいです。 ・学生の方で、イスに靴を乗せていらっしゃる方がいるので、あまりいいとは思えませんが、広さなどはとてもいいと思います。 ・満席のことが多いので、なるべくイスを多くして。 ・利用者が多いため、使用していないスペースを利用させていただきたい。 ・受験勉強等に利用されるのはどうかと思う。 ・机の上の植物がかえって邪魔かなと思いました。もう少し小さいものでも良いかと。 ・いつも、お花をきれいに飾って気持ちよい。 |
| 受付カウンター | <ul style="list-style-type: none"> ・良好です。 ・親切です。 ・いつも気持ちよく利用させて頂いています。 ・親切です。 ・パンフなど用途に合わせたものをわかり易く置いてくれると良い。 ・ていねいだと思います。 ・ご親切で申し分ありません。 ・いつも丁寧な対応で気持ちよいです。 |
| トイレ | <ul style="list-style-type: none"> ・きれいだと思います。 ・トイレにゴミ箱が無いのが不便。 ・とてもキレイで気持ちが良い。 ・自動にお水のつもりでつい手が出てしまうのです。 ・いつもきれいにして頂いてありがとうございます。 ・キレイ。 ・手を拭くものが無かった。 ・きれいです。 ・洗い場が濡れている。 ・いつも気持ちよく利用させて頂いています。 ・きれいにして頂いて、とても気持ちがいいと思います。 ・音楽ホールの横のトイレに「音姫(消音用)」をぜひお願いします。 ・いつもきれいです。 ・清潔です。 ・いつもきれいになっていて気持ちがいいです。 ・ウォシュレットにして欲しい。 |
| その他 | <ul style="list-style-type: none"> ・食事をするスペースが欲しい。(図書コーナーの位置を変えたら) ・コーナーの机がもっとすいていると良いと思います。 ・喫煙場所を設置してもらいたいです。 |

4. 立地・アクセスに対するご意見・ご要望

| | |
|----------|--|
| 電車でのアクセス | <ul style="list-style-type: none"> ・わかり易く良いとおもいます。直通のエレベーターの場所の案内があると、お年寄りなどには良いかと思えます。 ・サンハートの案内板があればよいと思います。 ・よい。 ・便利です。 ・初めて来る人には、駅の出口辺りに案内が欲しい。 ・大変便利なところにあります。 ・良い。 ・サインが分かりにくい。 ・分かりやすい。近くて便利。 ・エレベーターの乗換えなど多少分かりにくい。 ・分かりやすいと思います。 ・初めての時は、全然分からなかった。がむしゃらに歩いてエレベーターに乗るまで見つけられなかった。 |
|----------|--|

平成20年度 サンハート利用に関する集中アンケート

| | |
|-------|--|
| | <ul style="list-style-type: none"> ・近くて分かりやすかったです。 ・駅から近くてよいが、車の駐車が難。 ・最初は分かりにくかった。 ・駅から近く分かりやすい。但しライフ5階への行きかたが少々複雑。 ・便利です。 ・わかり易く、雨でも駅よりすぐ入れるので、とてもいいと思います。 ・改札口に表示があると助かります。 ・エレベーターの傍に目立つ看板があればよい。 ・早朝、休日のエレベーターの位置が分かりにくいのでは？ ・便利です。 ・便利です。 ・エレベーターの入口が多少分かりづらい。 ・分かりにくい。 |
| 搬入・搬出 | <ul style="list-style-type: none"> ・駐車場からの階段の上り下りが苦しいです。 ・問題ありません。 ・問題なし。 ・車、電車、バスと全てが近いのでかなり良いと思う。 ・楽器を運ぶのに車が必要ですが、駐車が難。 ・車の駐車場があると良い。 ・駐車場が欲しい。(開館時間中) |
| 周辺雰囲気 | <ul style="list-style-type: none"> ・まあまあ。 ・良好です。 ・良い。 ・とても良い。 ・良いと思います。 ・適当に店舗を利用。 ・良いと思います。 ・コンビニ、ファーストフード店も近く、行きや帰りに利用しやすい。 ・4階の飲食店街には若い人向けのお店が無い。 ・便利でとても良いです。 |

5. 施設運営に対するご意見・ご要望

| | |
|-----------|---|
| 開館日・利用時間帯 | <ul style="list-style-type: none"> ・特に問題は感じなく良好です。 ・インターネットにより、情報を得ており問題なし。 ・20:00～22:00があると非常に便利。 ・今のままでいいと思います。 ・カルチャー工房のコマ時間変更後、トラブルが少なくなりました。 ・1コマが2時間だと少し物足りない。(準備、後片付けなどの時間を含めると) ・休館日が、毎年第2火曜日というのは、時々変えては？ ・午後も2時間のコマにして欲しい。 |
| 利用手続 | <ul style="list-style-type: none"> ・やりやすいです。 ・予約してから、お金を払うまでの時間が短い。 ・申し込みから手続きまでの期間をもう少しとっていただけるとありがたいです。 ・ホールの予約の時期を早くして欲しい。(半年前では準備が出来ないので) ・特に問題は感じなく良好です。 ・便利だと思う。支払が個別料金なのが面倒。 ・分かりやすい。 ・パソコンだと楽です。 ・なかなか抽選に当たらないです。 ・ネットで予約。 ・せっかくようやく慣れたので、どうぞこのまま変わらないで！ ・便利です。 |

平成20年度 サンハート利用に関する集中アンケート

| | |
|------|--|
| | <ul style="list-style-type: none"> ・ 26日の空き情報でとるのが、大変なときがあるので、何かいい方法があればいいと思います。窓口の対応はとてもスムーズなので助かっています。 ・ WEBで予約できるのは、大変便利です。 ・ 音楽工房を練習のために利用していますが、日にちが近くなって空きがあれば申し込みをすることが多いので、一週間程度前からの予約システムでの申込分の窓口手続きが当日でよくなると助かります。(前日までに時間が取れなくて、申し込みをあきらめることがあるので) ・ 当選することが少ないので、押さえるのが必死です。 ・ インターネットでの予約→1件予約して、また、新規に戻ってやり直さなければならぬのは面倒。続けて出来るようにしたい。 |
| 利用規則 | <ul style="list-style-type: none"> ・ 特に問題は感じなく良好です。 ・ 予約→支払(利用)までのルールが細かいのが難。 ・ 音楽工房内でペットボトルは許可して欲しい。 |
| 利用料金 | <ul style="list-style-type: none"> ・ もう少し安くして欲しい。 ・ もう少し安いとうれしいのですが。 ・ 定期的に利用する団体等に割引制度があるとうれしい。 ・ ホワイトボードや机など通常の備品に関しては、無料にしていただけると使いやすいと思います。 ・ 丁度良いと思います。 ・ 机使用料は部屋の使用料に含んでもいいのではないのでしょうか。 ・ 特に問題は感じなく良好です。 ・ キーボードのレンタル料は高いと思います。 ・ 安いとは思いますが。 ・ 安くありがたい。 ・ 非常に安価で利用しやすい。 ・ とても安く助かります。 ・ 安く利用しやすいです。 ・ コンセント使用料は、20円くらいだと思う。譜面台は10円くらい。マイクなしアンプとスピーカーのみで100円くらいにして欲しい。 ・ 安ければと思いますが、利用しにくくなったり、サービスが悪くなるのでしたら、今のままで充分満足しています。 ・ 全体で考えるととても安いです。感謝しています。 ・ もう少し利用料金を下げていただくと助かります。 ・ 一般的な値段だと思う。 ・ マイク・電源でお金を取らないで欲しい。 ・ 妥当だと思います。 ・ ホールの利用料金を下げて。 ・ 施設利用料が高い。 |

6. スタッフの対応に関するご意見・ご要望

| | |
|------------|---|
| 受付・事務所スタッフ | <ul style="list-style-type: none"> ・ ていねいにありがとうございました。 ・ 皆さん親切でよいと思います。 ・ 良いと思います。 ・ いつもこやかに接していただいて感謝しています。これからもよろしく願います。 ・ 親切です。 ・ 笑顔で優しくお願いします。 ・ 良好です。 ・ 足が速い。そんなに急がなくても大丈夫です。 ・ とても親切で気持ちよく利用しています。 ・ 優しい方々でうれしいです。 ・ 良好。 ・ いつもご苦労様です。 |
|------------|---|

平成20年度 サンハート利用に関する集中アンケート

| | |
|-----------|--|
| | <ul style="list-style-type: none"> ・とても親切です。 ・こちらこそいつもありがとうございます。 ・いつも気持ちよく使わせてもらっています。 ・とても、いつも、ていねいに受けていただいています。好感が持てます。 ・親切でとても良い。 ・いつも親切にしてもらっています。 ・対応がスムーズなので良いと思う。 ・とても親切で感謝しています。 ・丁寧です。 ・とても丁寧に対応していただきました。 |
| ホール舞台スタッフ | ・親切です。 |

7. その他のご意見・ご要望

| | |
|--|--|
| | <ul style="list-style-type: none"> ・搬入・搬出時の駐車料金を2～3時間無料にして欲しい。料金をお礼でも支払えると良い。 ・キャンセル料→キャンセルした場合の払い戻しを2週間前なら全額返却して欲しい。3ヶ月前から予約可能で予約してから一週間以内に手続きを行わなければならないのに、キャンセルした場合の返金額が半額というのはおかしいと思います。税金で運営されているのだから、納税者の立場にもなって欲しい。 ・ハンドベル低音用のマレット・1セットに3本と奇数本なので、ゆくゆくでかまいませんがもう1本ずつ増やして4本づつにして頂きたいです。3本では足りません。規則が変わったときには教えてください。 ・ベルケースの中の乾燥剤は、こまめに交換して欲しい。ベルケースの鍵は壊れているものは直して欲しい。みがきクロスも交換もお願いします。 ・機材のアップに期待します。→ローランドJC-120型 ・申込日が競合して、なかなか希望の日が取れないのが悩みです。 ・サークルのチラシも置かせていただけるとありがたいと思います。 ・利用者が多いので、ホールなど使用者がいない場合、安く借りられるようにして頂きたい。 ・他の市の施設のように駐車場を一回500円で使用できるとあり難い。 ・ここでは利便性が良いので、感謝しています。長く続けたいです。 ・サークル活動の作品を展示するコーナーが欲しい。 ・いまどき、プロジェクターを備えてないところはない。 ・いつもハンドベルでは、お世話になっております。15年前のサンハート主催のハンドベル教室でハンドベルに出会って以来、ずーとです。今後もサンハートさんのハンドベルを使わせていただきたいと思います。又、外部での定期演奏会でのハンドベル貸し出しも、要綱でお認めいただきたいと思います。 |
|--|--|