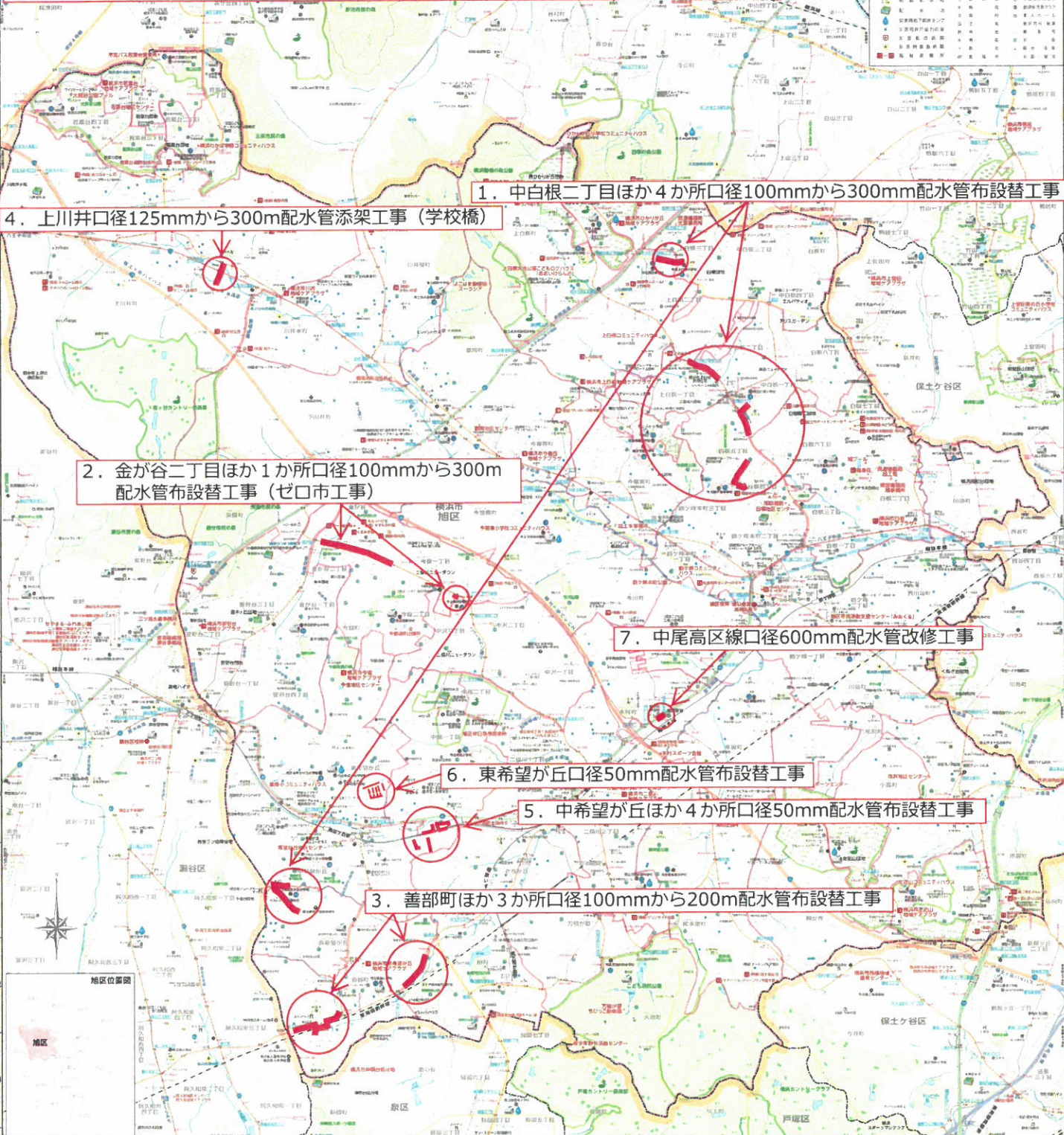


令和3年度 工事予定箇所図

水道局 北部方面工事課



Ⅰ 校区広域避難場所

拠点名	対応地域	地図
磐山団地	上野町の一部	J-11
くまが谷団地	善部町、善部町一部、善部町二丁目一部、善部町二丁目二部、善部町二丁目三部、善部町二丁目四部	J-10
左近山団地	善部町、善部町一部、善部町二丁目一部、善部町二丁目二部、善部町二丁目三部、善部町二丁目四部	J-10
県自動車試験場第一	善部町二丁目二部、善部町二丁目三部、善部町二丁目四部	J-10
ひかりが丘団地	善部町、善部町一部、善部町二丁目一部、善部町二丁目二部、善部町二丁目三部、善部町二丁目四部	J-10
横浜動物の森公園	善部町、善部町一部、善部町二丁目一部、善部町二丁目二部、善部町二丁目三部、善部町二丁目四部	J-10
日ヶ尾カントリー倶楽部	善部町、善部町一部、善部町二丁目一部、善部町二丁目二部、善部町二丁目三部、善部町二丁目四部	J-10
善部台団地	善部町、善部町一部、善部町二丁目一部、善部町二丁目二部、善部町二丁目三部、善部町二丁目四部	J-10
戸部カントリー倶楽部第一	善部町、善部町一部、善部町二丁目一部、善部町二丁目二部、善部町二丁目三部、善部町二丁目四部	J-10

Ⅱ 校区地域防災拠点

拠点名	対応地域	地図
善部小学校	善部町	J-10
善部小学校	善部町	J-10
善部小学校	善部町	J-10
善部小学校	善部町	J-10
善部小学校	善部町	J-10
善部小学校	善部町	J-10
善部小学校	善部町	J-10
善部小学校	善部町	J-10
善部小学校	善部町	J-10
善部小学校	善部町	J-10

Ⅲ 校区広域避難場所

拠点名	対応地域	地図
善部小学校	善部町	J-10
善部小学校	善部町	J-10
善部小学校	善部町	J-10
善部小学校	善部町	J-10
善部小学校	善部町	J-10
善部小学校	善部町	J-10
善部小学校	善部町	J-10
善部小学校	善部町	J-10
善部小学校	善部町	J-10
善部小学校	善部町	J-10

Ⅳ 校区地域防災拠点

拠点名	対応地域	地図
善部小学校	善部町	J-10
善部小学校	善部町	J-10
善部小学校	善部町	J-10
善部小学校	善部町	J-10
善部小学校	善部町	J-10
善部小学校	善部町	J-10
善部小学校	善部町	J-10
善部小学校	善部町	J-10
善部小学校	善部町	J-10
善部小学校	善部町	J-10

災害用戸籍

横浜市 災害用戸籍力の家

横浜市が推進している「災害用戸籍力の家」は、災害時に役立つ情報を自宅に設置し、地域全体で共有することで、災害時の対応を迅速に行うための取り組みです。

令和2年12月23日現在

横浜市内の水道管の総延長

およそ **9300 km**



世界一長い鉄道・シベリア鉄道とほぼ同じ長さの水道管を維持管理しています。

1年間の水道管の更新延長

およそ **110 km**



横浜から成田空港までとほぼ同じ長さの水道管を1年間で取り替えています。

横浜市内の水道管のうち、耐震管が使用されている割合

R5年度末までに **33%**



※R元年度末時点 28%

災害時に被害があった場合に大きな影響を及ぼす大口径管路や、震度7・液状化が推定される地域の管路は、耐震化のペースを早めています。

1年間の水道管取り替え工事費用

およそ **308 億円**



※R2年度からR5年度の平均金額

この費用のほとんどがお客さまから支払われる水道料金です。水道料金を大切に使用するため、工事費の縮減に取り組んでいます。

水道局では、工事の場所や期間などの情報をホームページで公開しています。(緊急工事など一部の工事は公開されません。)

URL : <https://www.city.yokohama.lg.jp/yokohama/PositionSelect?mid=10>



令和3年5月 発行

横浜市水道局配水部配水課 住所：横浜市中区本町6丁目50番地の10

電話：045-671-3064 FAX：045-212-1167 Email：su-haisui@city.yokohama.jp

水道局ウェブサイトURL「老朽管更新の取り組み」ページ

<https://www.city.yokohama.lg.jp/kurashi/sumai-kurashi/suido-gesui/suido/torikumi/koshin/>

このリーフレットは関東学院大学の学生と協力して作成しました。

ご迷惑をおかけします

**地震に強い
水道管に
取り替えています**

〇〇年〇月〇日まで
時間帯△:△△~□:□□

水道工事



水道局キャラクター「はまびこん」

水道局では、古くなった水道管の漏水や地震による被害を減らすため、地震に強い水道管(耐震管)に取り替える工事を行っています。

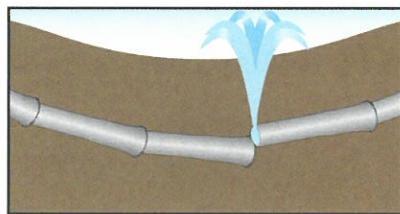
 **横浜市水道局**

Q. 水道工事の目的は？

水道局では、水道管の被害を減らすために**古くなった水道管**を**地震に強い水道管**に取り替える工事を行っています。

BEFORE **古くなった水道管**

古くなった水道管は、水圧や道路を通る車の振動、大きな地震の力に耐えられず、**破裂や管の継ぎ目が外れ、漏水する恐れ**があります。



そのままにしておくと…

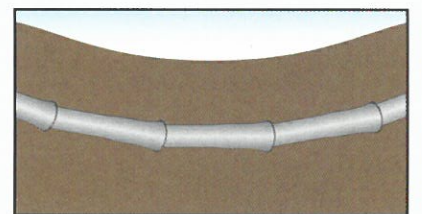
水道管が漏水すると、修理が完了するまで**長時間水が使えない**こともあります。また、漏水の規模が大きいと、**道路が冠水・陥没**し、事故や通行止めが起きる可能性があります。



▲横浜市神奈川区鶴屋町での漏水

AFTER **地震に強い水道管**

地震に強い水道管(耐震管)には、管の継ぎ目に伸縮性と抜き出し防止機能があります。そのため、地震時の地盤の動きに合わせて**管路が動き、抜け出さない仕組み**になっています。



工事が終わったら…

これまでの大地震では耐震管の被害は報告されていません。平成7年の阪神・淡路大震災や、平成23年の東日本大震災でも、被災地における**耐震管の被害はゼロ**でした。



▲東日本大震災の津波にも耐えた耐震管(平成23年 仙台市水道局提供)



工事によるお客さまへの影響や工事の手順を詳しく紹介しています。ページをめくってみてください。

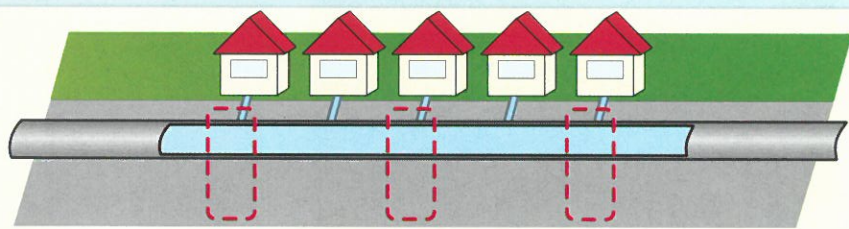


Q.工事の詳しい工程を教えてください!

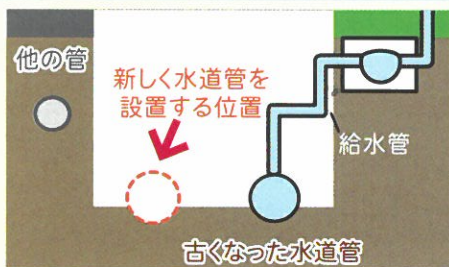


水道管の取り替え工事は、次の手順で行っています。一日でできる工事の量が限られているので、毎日少しずつ場所を移動しながら工事を行います。工事期間は内容により異なりますが、6～8カ月が目安です。工事期間中は、ご自宅前で4回程度工事を行います。ご自宅前で工事を行う際は、事前にお知らせします。

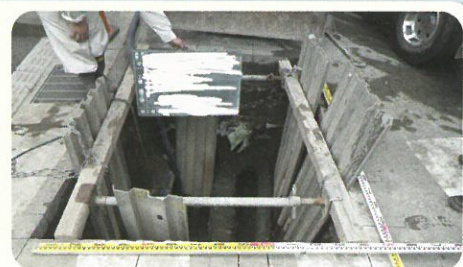
1 試掘



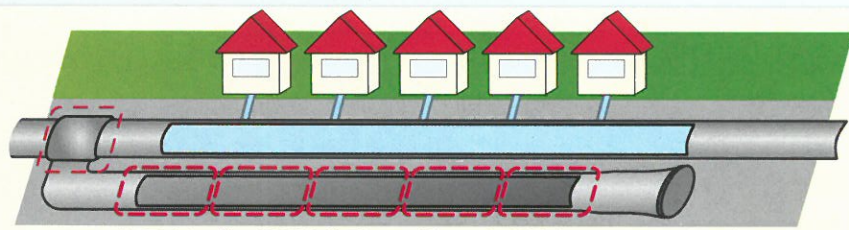
新しい水道管の位置を決めるため、地下を調査します。



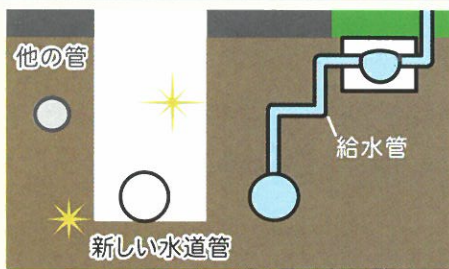
他の管
新しく水道管を設置する位置
給水管
古くなった水道管



2 新設



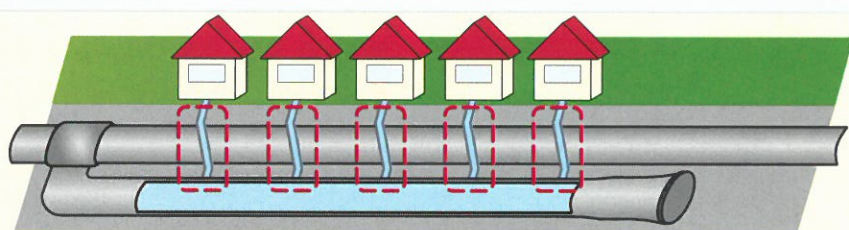
毎日少しずつ場所を移動して新しい水道管を設置していきます。水道管を全て設置した後、新しい水道管にも水を流します。



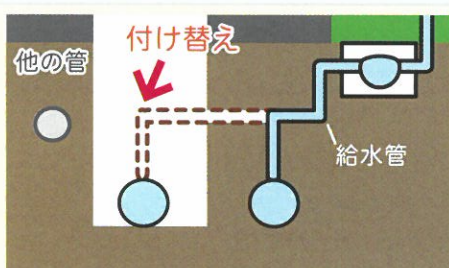
他の管
新しい水道管
給水管



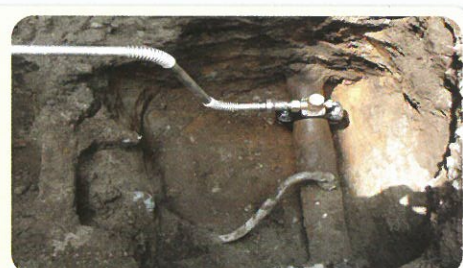
3 付け替え



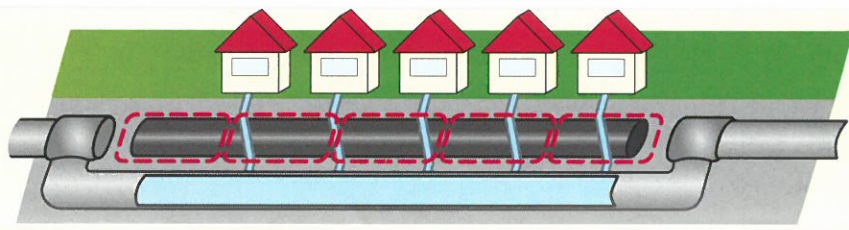
各ご家庭の給水管を、新しい水道管に付け替えていきます。全て付け替えた後、新しい水道管と現在使っている水道管をつなぎます。



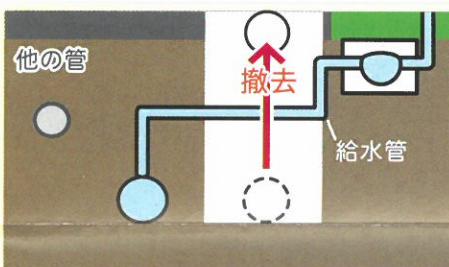
他の管
付け替え
給水管



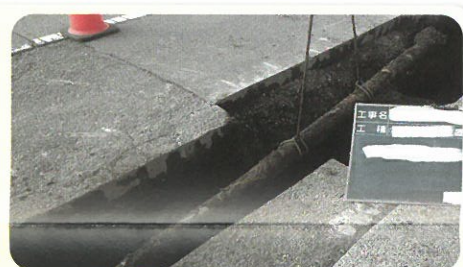
4 撤去



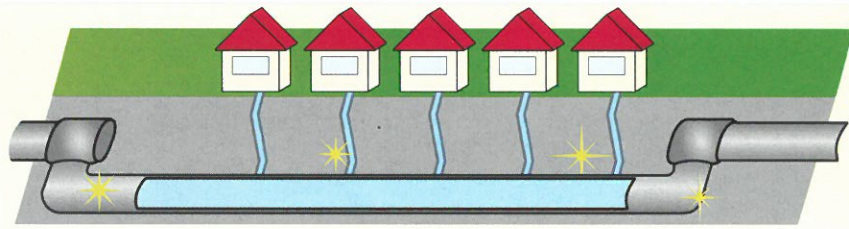
少しずつ場所を移動して、古い水道管を撤去していきます。



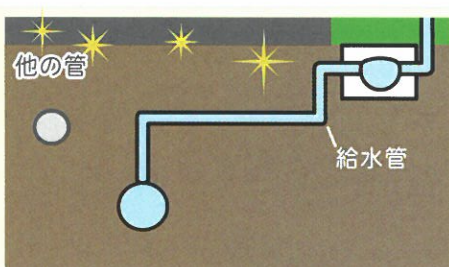
他の管
撤去
給水管



5 舗装



道路を元の状態に戻します。



他の管
給水管



Q.工事が生活へ与える影響は?



工事中は、次の図のような影響が出ることがあります。お客さまにはご不便をお掛けすることがありますが、安全かつ早期に工事が完了するように努めます。引き続き水道工事へのご協力をお願いいたします。

断水



- 標準的な工事では断水が2回発生します。
- お客さまには事前に日付や時間をお知らせしますので、水道水の汲み置きなどのご協力をお願いします。
- 工事中は空気が混ざって濁り水が出ることがありますが、しばらく流すと綺麗な水に戻ります。

騒音・振動



- 工事期間中は、ご自宅前で4回程度工事を行います。
- 騒音が少ない機械を使用しておりますが、道路を掘ったり、水道管を切ったりする時には騒音・振動が発生します。
- 交通量が多い道路や商店街ではやむを得ず、夜間に工事を行うことがあります。

交通規制



- 工事場所によっては、片側交互通行・通行止めなどの交通規制を行います。
- 人や車両が安全に通行できるよう、交通誘導警備員を配置します。
- 路面復旧が終わるまでは仮舗装のため、道路に小さな凸凹が生じることがあります。大きな段差ができないよう点検・補修を行っています。