

# 令和5年度 地域福祉保健推進会議



目指す姿:

1 誰もが、ともに生きるまち

福祉保健課

## ジュニアボランティア

民生委員・児童委員とともに地域の福祉活動を体験(赤い羽根共同募金・福祉施設訪問・地域清掃など)。

若い世代のボランティア意識の醸成が図られた。

【19地区 230人の児童が活動に参加】



目指す姿:

1 誰もが、ともに生きるまち

高齢・障害支援課  
高齢者支援担当

## 認知症ケアパスガイド

認知症の早期発見・早期治療につなげるためのガイドを地域や関係機関と作成。駅や医療機関、地域ケアプラザ等に配布。分かりやすいと評判となり、自治会会議等での配布希望が多数寄せられた。

【令和4年2月配布開始、1年間で15,000部発行】  
【区老人クラブ連合会向け研修会 250名参加】



目指す姿:

1 誰もが、ともに生きるまち

高齢・障害支援課  
障害者支援担当

## 障害者ネットワーク事業

旭区地域生活支援フォーラムをZoom、  
旭区精神保健福祉セミナーYouTubeを活用  
し開催。集合形式では参加が難しかった人に  
メッセージが届けられた。

【地域生活支援フォーラム Zoom237人参加】【精  
神保健福祉セミナー YouTube2,337回視聴】

第24回 旭区精神保健福祉セミナー

# チャレンジドあさひ

私のパワースポット

申込み不要  
参加無料

YouTube  
配信

令和5年  
1月30日 月  
10:00 から

配信期間  
~3月31日 金  
15:00 まで



「チャレンジド」とは「挑戦するチャンスを与えられた人」という意味で、障害のマイナス面だけでなく、障害を持つことによる体験をポジティブに生かそうという思いから、アメリカで始められました。旭区では、毎年、精神保健福祉セミナーを通じて、精神障害者のチャレンジを知ってもらうよう取り組んでまいりました。今年は、区内4つの事業所(パワースポット)から、ふだん当事者がどのような取組をしているか、どんな変化や思いがあったのかをお伝えします。

今日動画をお知らせする事業所からのメッセージ

旭区生活支援センター ぽっとぽっと	心の癒えつづめるが心で安心して暮らせるようにサポートするための地域の拠点。日常生活の身近な相談先であり、仲間と出会う居場所の運営を行っています。
就労継続支援B型 マインド箱	毎週、火・水・金に、作業作り・取組をしています。月1回、メンバーとスタッフがアイデアを出し合って、メニュー決定をしています。公開講座(3ヶ所)も開催しています。
就労移行支援事業所 ビアジョブサポート二俣川	日々の事務で就労準備を進めながら、就業のような仕事に就きたいのか、一緒に考えていきましょう。皆さんの「働きたい」という思いを全力でサポートします!
就労継続支援B型 ウイングス	神奈川新聞にある先立「ぽっとぽっと」の販売・仕入れ作業を中心に、公衆トイレや学校の施設作製、内職など、一人ひとりのペースに合わせて作業を大切にしています。

共に歩む市民の会 <http://tomoni-people.net>  
または QRコードより横浜市公式 YouTube チャンネルへアクセスください

主催・お問い合わせ先

横浜市旭区役所(高齢・障害支援課) Tel: 045-954-6145 Fax: 045-955-2675  
旭区生活支援センターぽっとぽっと(白幡休館) Tel: 045-953-6727 Fax: 045-953-6762  
第24回旭区精神保健福祉セミナー実行委員会

目指す姿:

1 誰もが、ともに生きるまち

こども家庭支援課

## 子育て支援への取組

- ・地域で安心して子育てができるよう、妊娠期から乳幼児期・思春期までの様々な悩みや不安を受け止め、地域の子育て支援関係者等との連携により、個々のニーズに沿った支援を進めた。
- ・地域子育て支援拠点ひなたぼっこサテライトが令和5年3月に1周年を迎えた。拠点が2カ所となり、区全域の子育て支援が強化されている。

【子育て支援者会場 12カ所、赤ちゃん教室 14カ所】  
【地域子育て支援拠点ひなたぼっこ プレママ・プレパパ講座(年18回)、赤ちゃんサロン(年12回)ほか】  
【子育て支援連絡会 全体会2回・学習会1回】



目指す姿:

1 誰もが、ともに生きるまち

生活支援課

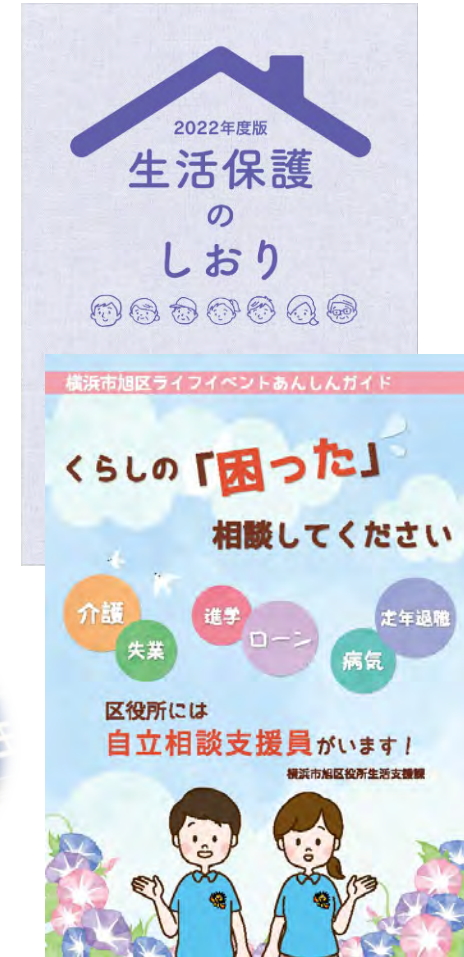
## 生活困窮者自立支援制度

アウトリーチパートナー養成講座と位置づけした合同研修を区社協と実施したほか、生活困窮事業の説明用の4コマ漫画を活用したHPや啓発用付箋を作成した。



【アウトリーチパートナー研修参加者数35名】

【QRコード付啓発用付箋(20枚組)2000部作成】



# 目指す姿： 2 みんなが、声をかけあえるまち

総務課

## 旭区ご近助マニュアル

※大きな地震が発生した直後の、となり近所の助け合い（安否確認など）の取組をまとめたリーフレット

共助をテーマにした地域向けの研修を新たに実施。  
また、消防署においても防災訓練等の機会を活用しマニュアルの周知を行った。

【共助をテーマにした地域向けの研修：全6回87人参加】



# 目指す姿： 2 みんなが、声をかけあえるまち

区政推進課  
福祉保健課  
高齢・障害支援課

## あさひのつながり応援補助金

地域活動の立ち上げを支援。  
身近な地域でのつながりづくりの取組みが  
生まれた。

【8団体に交付】  
公園での軽運動、地域食堂、住み開きカフェ、  
自治会館等でのサロンの開催を通じた住民  
のつながりづくり等

令和4年度 令和4年12月28日締切！  
ただし予算上限に達し次第終了

### あさひのつながり応援補助金 募集します！



～みなさんの『はじめの一步』を後押しします～  
●身近な地域で誰もが楽しく参加できるような活動をしてみたい！  
●こんな活動だったらできるかもしれない！  
是非お気軽にご相談ください。

#### 補助対象となる活動

次の要件をすべて満たすこと  
☑令和4年4月から令和5年1月までにスタートした、またはスタートする活動、  
☑地域に開かれた活動。

#### 補助対象となる団体

次の要件をすべて満たすこと  
☑2人以上の旭区民を含むグループ。  
☑旭区内で活動を行う予定のグループ。  
または、すでに活動を行っているが、新たな活動に取り組む予定のグループ。

#### 補助金額

**上限5万円**（かつ、活動費の9割以内）  
○1グループあたり、同年度の申請は1回まで。  
○補助金交付を受けた年度内（令和5年3月31日まで）に使用。  
次年度に繰り越すことはできません。

詳しいお手続きは  
あさひへ



# 目指す姿： 2 みんなが、声をかけあえるまち

福祉保健課

## 民生委員・児童委員による 相談支援

民生委員・児童委員の相談支援により、地域での見守りや支えあいの取り組みを進めました。

【令和4年度相談実績】  
年間 5,000件以上

**民生委員・児童委員 主任児童委員**

民生委員・児童委員（以下「民生委員」）は、地域のためにどんな活動をしているの？  
地域の方が抱える福祉に関する様々な悩みごとをお話しし、(※)、その解決に向けて相談者と一緒に考えたり、区役所などの相談窓口を紹介するなど、「つなぎ役」としての活動を行っています。  
民生委員は、地域（自治会内会等）から推薦され、厚生労働大臣から委嘱されます。（※民生委員には守秘義務があります。支那が必要と認められる等、問題をいただいたうえで、関係機関などに情報をお伝えする場合があります。）

このような活動をしています！

- 高齢者等の訪問・見守り**  
福祉に関するお悩みごとを聞き、区役所や地域包括支援センター（地域ケアプラザ）につなぎます。
- ジュニアボランティア体験事業**  
校区では、区内の小学5、6年生から募集した「ジュニアボランティア」とともに福祉活動などを行っています。
- 学習会・サロンの開催**  
ボランティアや地域の方々と協力して、お食事会や子育てサロンなど、仲良くくわのお手伝いをします。
- 研修会への参加**  
校区では「高齢者」や「子育て」などをテーマに、研修会を年2回開催しています。

その他にも地域のためにこんな活動をしています！

- 区役所から提供される名簿をもとに75歳以上ひとり暮らし高齢者等への訪問（講演事業）への協力（9月～11月）
- 校区での公民館会への協力（10月） ●各地域での行事への参加・協力（随時）など

目指す姿： 3 ひとりひとりが、自分らしくいられるまち

福祉保健課

## 健康チェック・ おにぎりあさひくん人形劇

生活習慣病予防の普及啓発を推進するため、各団体が活動。  
保健活動推進員による働き・子育て世代などの区民を対象に「身体を知ろう！健康チェック」、ヘルスマイトによる区内保育園の子どもを対象に「野菜を食べよう！」啓発など、生活習慣病予防の普及啓発を行った。



保健活動推進員  
による  
健康チェック



ヘルスマイト による  
おにぎりあさひくん人形劇

# 目指す姿： 3 ひとりひとりが、自分らしくいられるまち

## 地域振興課

### あさひみらい塾

自治会町内会や地域活動団体、ケアプラザ等の区民利用施設とつながるきっかけづくりを目的として、地域デビュー講座「あさひみらい塾」を開催しました。

【参加者を公募し12名が参加】  
【全6回の講座を実施】



令和4年度(第9期)

### あさひみらい塾

地域デビューを  
応援します!



2022年

開講期間

10/29(土)~12/17(土) 全6講

- 👉 対 象 地域活動に興味・関心があり、旭区に在住、在勤、在学中で全6講参加できる方  
\地域活動を始めたい、旭区の地域活動を知りたい、仲間をみつきたい方大歓迎! /
- 👉 受講料 無料 (ただし、交通費、飲食代等は各自でご負担ください。)
- 👉 定 員 12名 (応募者多数の場合は抽選)
- 👉 申込方法 必要事項をご記入の上、Eメールでお申し込みください。  
※件名に「みらい塾申込」と明記してください。  
①申込者氏名(ふりがな) ②住所 ③年代 ④携帯電話番号  
【QRコードからも申し込みます。】
- 👉 申込締切 9月22日(木)  
※参加の可否を9月30日(金)までにEメールでお知らせします。
- 👉 会 場 旭区市民活動支援センター「みなくる」(鶴ヶ峰駅直結)  
旭区内各所



お問い合わせ・申込み

旭区役所区政推進課地域力推進担当  
(区役所2階23番窓口)  
TEL:045-954-6028  
E-mail:as-chikyokoku@city.yokohama.jp



申込フォームはこちら!

# 目指す姿： 3 ひとりひとりが、自分らしくいられるまち

地域振興課

## 旭区市民活動支援センター「みなくる」

地域参加のきっかけづくりを目的として、シニア・ミドル世代を対象とした生涯学習講座を開催しました。また、様々な知識や技能を生かしボランティア講師として活動する生涯学習アドバイザーの活動支援をしています。

「ミドルのためグッドライフスタイル」講座  
参加者人数：延べ68人

15周年記念イベント「みなくるWEEK」  
参加者人数：延べ400人



旭区  
市民活動支援センター 開設15周年記念行事

# みなくる WEEK

26日(日)は  
あさひくんも  
来る予定です

2月20日(月)~2月26日(日)  
利用登録団体の活動PR展示  
生涯学習アドバイザーのパネル展示を行っています

体験・講座WEEK  
2/20月▶25土

生涯学習アドバイザー  
企画講座

事前申込み制  
定員あり・先着順

講座の申し込みはこちら  
(1月11日から2月10日まで)

スペシャルDAY  
2/26日 10:00  
15:30

登録団体・生涯学習  
アドバイザーの  
活動披露・実演

事前申込み不要  
入場無料

※定員数によって入場制限をすることがあります。

# 令和5年度 地域福祉保健推進会議

令和4年度  
きらっとあさひプラン  
区全域計画振り返り

旭区社会福祉協議会

# 目指す姿1

## 誰もが、ともに生きるまち

【取組キーワード】

- 1) 違いや多様性を学ぶ
- 2) 支えあう意識の醸成

### 1) 違いや多様性を学ぶ

#### ① 福祉教育

様々な関係機関や当事者団体と協働して、  
学校等での福祉教育に対応しました。【年間16件】

#### ② ガイドボランティア講座の開催

障害児者の移動を支援するガイドボランティアの技術向上を目的に視覚  
障害に関する理解講座を開催し、障害への理解を深める機会にもなりました。



▲小学校での福祉学習の様子

# 目指す姿1

## 誰もが、ともに生きるまち

【取組キーワード】

- 1) 違いや多様性を学ぶ
- 2) 支えあう意識の醸成

### 2) 支えあう意識の醸成

#### ① 支援者向けの生活困窮者支援研修会の開催（区と協働事業）

関係機関同士の連携や地域とのつながりづくりの視点を学ぶ研修会を開催しました。

#### ② 善意銀行を通じた支え合いの形を広める

子ども支援に役立てて欲しいという個人寄付を受けて子どもの未来応援基金を創設し、あさひ子どもの未来応援助成金を制度化しました。



▲生活困窮者支援研修会  
講師の中島先生からの講義の様子

# 目指す姿2

## みんなが声をかけあえるまち

【取組キーワード】

- 1) 見守り活動の推進
- 2) 孤立防止・社会とのつながりづくり

### 1) 見守り活動『ご近助ほっこり活動』の推進

地区社協を中心に地域の見守り活動の意識を広げていけるよう、地区社協を対象に見守り活動の講義や取組事例報告、意見交換を行いました。



▲見守り活動の意義についての講義の様子



▲地区社協同士で意見交換を実施



## 2) 孤立防止・社会とのつながりづくり

### ① つながり食料支援事業(共催:旭区民児協)

【取組キーワード】

- 1) 見守り活動の推進
- 2) 孤立防止・社会とのつながりづくり

#### 「つながり食料支援事業」のご案内

旭区社会福祉協議会では、区内の農家・近隣の八百屋の方のご協力により野菜の提供(寄付)を受けています。区内の民生委員のご協力を得て、これらの野菜をお渡し「食」を通じたつながりづくりを進めています。また必要に応じて、区役所や地域ケアプラザ等の関係機関とも連携しながら、見守り・つながりづくりを行っています。

#### 事業の概要

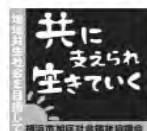
ご本人の希望または区社協が必要と判断した場合、月1回程度野菜をお届けします。  
※本事業は相談できる関係性づくりが目的のため、原則1年間までとします。

#### ♥ つながり食料支援事業を利用される皆さまへ

- ・本事業は、食を通じたつながりづくりを目的としています。食料提供が目的ではないため、量や内容等ご希望をいただいても、対応は致しかねます。
- ・野菜は区内農家、近隣の八百屋から、無償で提供(寄付)をさせていただいております。傷みや腐食がないか等ご自身でご確認のうえ、お召し上がりください。
- ・困ったことがありましたら、担当の民生委員もしくは、区社協へご連絡ください。  
※本事業による支援が終了した後も、何かございましたら、民生委員もしくは区社協へご相談ください。

#### 民生委員とは

- ・厚生労働大臣から委嘱された民生委員法に基づく非常勤の地方公務員です。
- ・住民から困りごとや心配ごとを聞いて、助けてくれる人や場所を紹介する「つなぎ役」として、同じ地域住民の立場でお話を伺います。
- ・民生委員はお住まいの地域におり、担当エリアが決まっています。
- ・民生委員は守秘義務があります。



社会福祉法人 横浜市旭区社会福祉協議会

045-392-1123

〒241-0022 横浜市旭区鶴ヶ峰1-6-35

共催: 旭区民生委員児童委員協議会

令和4年8月作成

区内農家等から野菜の無料提供を受け、民生委員・児童委員と連携して生活にお困りの方への生活支援や、地域とのつながりづくりを進めました。

また、R4年度から梱包・発送業務を障害者地域作業所に委託することで、障害者の社会参加と業務拡大にも貢献しました。【支援件数:15世帯】



◀ 毎月、民生委員・児童委員を通じてお届けする食料セット

## 2) 孤立防止・社会とのつながりづくり

### ②ひとり親世帯向け旭区産野菜無料頒布会

(主催:旭区民児協、旭区社協、協力:JA横浜)

旭区産野菜を無料配布するとともに、子ども向けの工作コーナーやお茶コーナーを設け、気軽に相談できるような関係づくりを進めました。

【計2回開催、延べ97組参加】

【取組キーワード】

- 1) 見守り活動の推進
- 2) 孤立防止・社会とのつながりづくり



◀頒布会では主任児童委員が参加者に積極的にお声がけしていました。

## 2) 孤立防止・社会とのつながりづくり

### ③ 生活にお困りの方向け食品等無料頒布会 & 生活相談会

(主催: 各地区社会福祉協議会)

地区内でフードドライブを実施、食品・日用品等の無料配布を行いました。

また、来場者のうち希望される方については、民生委員とのつながりづくりを進めました。  
【合計: 5地区 参加者合計151名】



▲幅広い世代の方が来場されました。



▲地区内のフードドライブで集まった物資

# 目指す姿3

## ひとりひとりが、自分らしくいられるまち

### 【取組みキーワード】

- 1) 活動参加のきっかけづくり
- 2) 参加しやすい活動の場づくり

### 1) 活動参加のきっかけづくり

- ・ボランティア入門講座

【3回開催 計11人参加】

- ・ボランティア・市民活動者向け講座

【1回開催 27人参加】

- ・幅広い世代へ地域活動を発信するため、  
広報紙、ホームページ、SNSを活用しました。

### 2) 参加しやすい活動の場づくり

活動につながりにくい方もできることや得意なこと活かして参加できる活動の機会づくりをしました。例) 食料頒布会のお手伝いボランティア



▲ 区社協広報紙



▲ Twitterでの発信



万騎が原地域ケアプラザ



上白根地域ケアプラザ



左近山地域ケアプラザ



川井地域ケアプラザ



若葉台地域ケアプラザ

# 令和4年度 きらっとあさひプラン 振り返り



鶴ヶ峰地域ケアプラザ



今宿地域ケアプラザ



ひかりが丘地域ケアプラザ



南希望が丘地域ケアプラザ



今宿西地域ケアプラザ



笹野台地域ケアプラザ



白根地域ケアプラザ



二俣川地域ケアプラザ

## 旭区 地域ケアプラザ

# 目指す姿1 誰もが、ともに生きるまち

## ○ 地域資源・課題の可視化

相談窓口や自主事業から地域状況を把握・可視化し5職種で共有しました。また地域に出向き、得た地域資源を活用し必要な支援につなげました。

包括連5職種連携



民生委員・ケアマネージャー情報交換会



## ○ 多様性への理解啓発

地域住民や周辺施設、企業、小中学校の子供や保護者、ジュニアボランティアに向けて「認知症サポーター養成講座」「人権理解講座」「福祉教育」等を行い、次世代の担い手発掘に努めました。

認知症サポーター養成講座



福祉教育



## ○ 世代や分野を超えたつながりづくり

誰もが集える「サロン」「ラジオ体操」等のつながりづくり、地域課題の解決に向けた「移動スーパー」「ガイドボランティア」「チームオレンジ」などの活動を地域につなげ、誰もが住み慣れた地域での生活が継続できるようコーディネートしました。

ラジオ体操



チームオレンジ



## 目指す姿2 みんなが、声をかけあえるまち

### ○身近な地域での見守り推進

地域と連携して、みんなで見守る体制づくりを進め、新たに単位自治会など、小さなエリアで行う細やかな見守り活動に取り組みました。

移動販売



生活相談会&頒布会



### ○地域課題解決に向けた支援

住民間の支えあいが強化・発展につながるよう、ケアプラザが仲介役となり、地域ケア会議等を通し、複合的な課題解決に取り組みました。

地域ケア会議



不登校の子どもの居場所づくり



### ○地域福祉保健計画推進の支援

様々な手段で得た地域情報から、各地区の特性に合わせた支援を検討しました。また住民と共に協働し、住民主体での地区別計画推進に取り組みました。

支えあい連絡会



サロンでの出張相談会



# 目指す姿3 ひとりひとりが、自分らしくいられるまち

## ○選択で広がるコミュニティ

オンラインでの講座やケアプラザを会場としたパブリックビューイングの講演会など、発展した ICT を活用し、参加や視聴する機会を提供することが出来ました。また、スマートフォンの活用が困難な方に対して「使い方講座」を開催しました。

きらっとあさひ福祉大会



スマホ個別相談会



## ○身近につながるきっかけづくり

地域内の身近な場所を活用し「公園体操」「サロン」「学習支援」「認知症カフェ」「移動販売」など健康づくりや介護予防、子育て支援事業を実施し地域住民が気軽に集まれるきっかけを作りました。

お茶のみサロン



認知症カフェ



## ○ボランティア育成と場の創出

シニアボランティアポイント登録研修会の開催や既存の自主事業、地域活動を通して関心を持った人が新たな担い手となりました。また、ボランティア連絡会を通し、団体の活動活性化につなげました。

シニアボランティアポイント講座



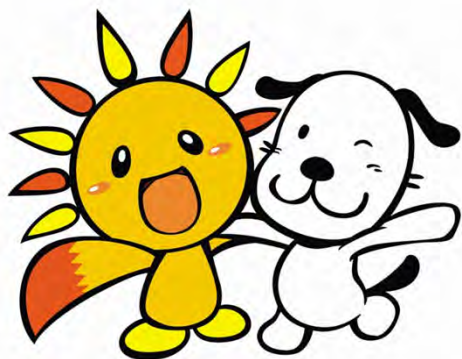
ちょこボラ活動





# 第4期旭区地域福祉保健計画 区全域計画 中間報告

## 課題と今後の取組



# 1 区全域計画における主な課題

- ①新型コロナウイルス感染症の影響で、地域活動の縮小が見られる地区もあることから、**住民が集える場や機会を充実**させることが必要です。
- ②幅広い層に情報を周知するために、広報紙など既存の媒体の充実に加え、**インターネットやSNSなどICTを活用**していくことも必要です。
- ③見守り・支え合いの活動が継続的に実施できるよう、**地域のニーズを踏まえた支援**をする必要があります。
- ④**地域人材の発掘・育成**を進めていく必要があります。

## 2 課題を踏まえた取組の方向性

①見守り・支え合いの機会づくり

②情報発信の強化・手法の多様化

③地域のニーズを踏まえた活動支援

④地域活動の担い手の発掘・育成

### 3 今後の取組（①見守り・支え合いの機会づくり）

- ・ 支援が必要な人に周囲が気づき、支援につながるネットワークづくりに取り組みます。
- ・ 様々な関係組織と連携し、誰もが集える地域の居場所づくりに取り組みます。

区役所	あさひ子育てマルシェや子育て支援連絡会等の子育て支援、ジュニアボランティア事業、アウトリーチパートナー養成講座 等
区社協	ゆるやかな見守り「ご近助ほっこり活動」支援、子ども支援研修会の開催、つながり食支援事業、食料等無料頒布会 等
ケアプラザ	支援機関や学校、地域等の連携による様々なネットワークづくり・集いの場づくり（地域ケア会議、認知症カフェ等のサロン、チームオレンジ 等）

### 3 今後の取組（②情報発信の強化・手法の多様化）

- ・従来の紙媒体に加え、インターネットやSNS等も活用し、様々な世代に届く情報発信を行います。

区役所	S N S を活用した事業・制度の広報、オンライン講座の実施、情報発信強化に向けた調査 等
区社協	地区社協広報紙の充実支援（研修会開催 等）、ホームページやS N S を活用した地域活動の発信 等
ケアプラザ	ヨコハマ地域活動・サービス検索ナビの活用、オンラインツール・スマホ教室の開催 等

### 3 今後の取組（③地域のニーズを踏まえた活動支援）

- ・ 地域活動が継続的かつ活発に行われるよう、運営や広報など様々な面で支援します
- ・ 地域のニーズに合わせた連携先との調整やコーディネートに取り組みます。

区役所	移動販売・移動支援の立ち上げ支援、あさひのつながり応援補助金、地区別支援チームの研修 等
区社協	区社協助成金による団体の立上げ・継続支援、会員組織ネットワークを活かした連絡会等の開催（子ども支援活動団体連絡会）等
ケアプラザ	各種活動の立ち上げ支援、場の提供、広報による支援 等

### 3 今後の取組（④地域活動の担い手の発掘・育成）

- ・ 地域活動を始めるきっかけとなる研修の実施や人材と活動の機会のコーディネートに取り組みます。

区役所	旭区市民活動支援センター（みなくる）による相談・コーディネート、気軽に参加できる講座開催、区民利用施設との連携 等
区社協	ボランティア講座開催、区民活動支援センターとの連携、ホームページ等によるボランティア活動情報の発信 等
ケアプラザ	ボランティア講座やボランティア連絡会の開催、シニアボランティアポイント登録研修会 等