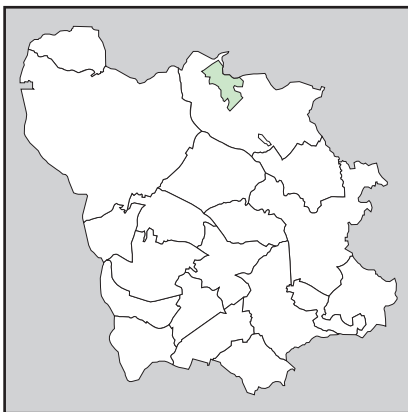
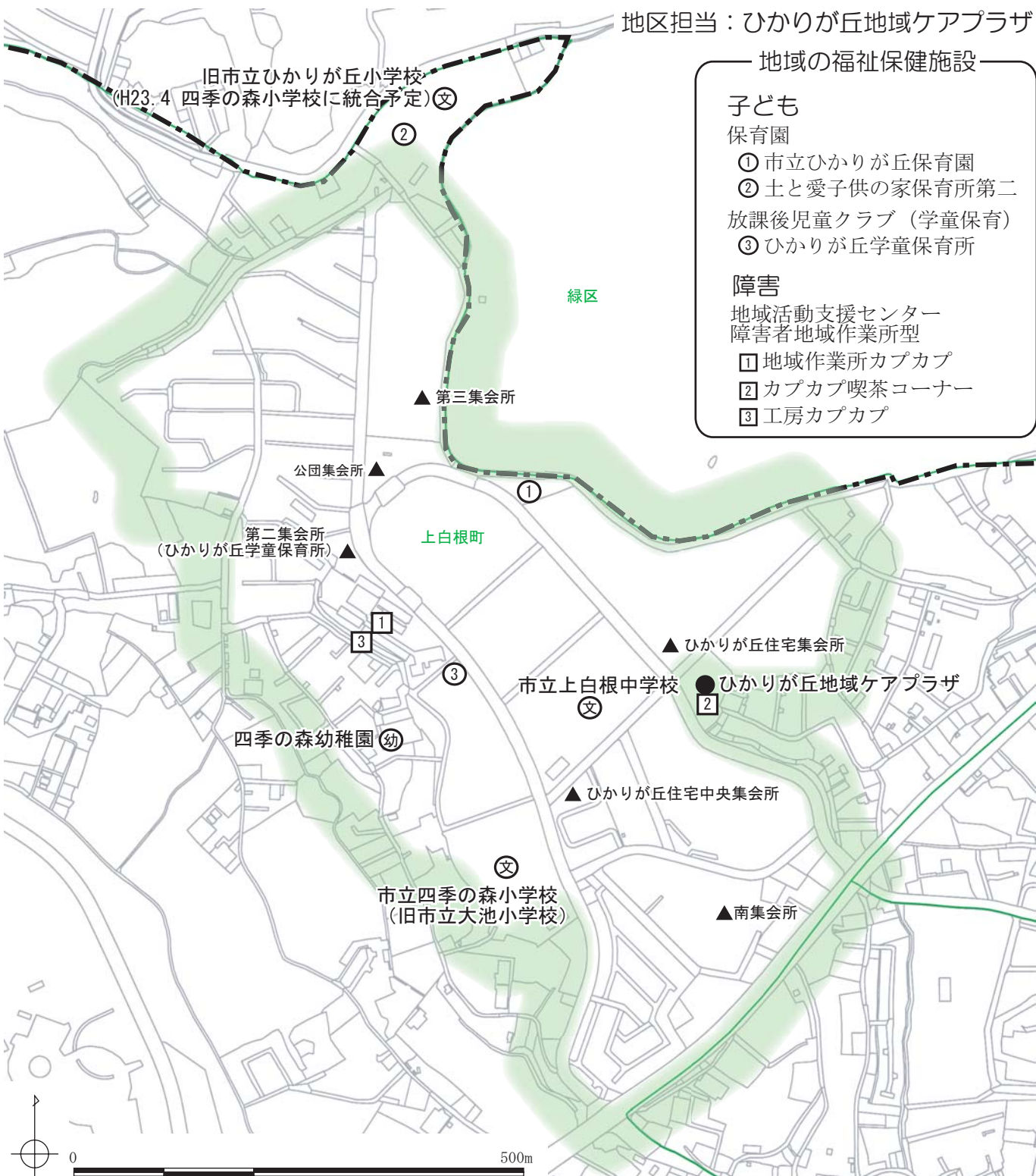


# 上白根地区



上白根地区は、緑区寺山町との区境に位置する丘陵地であり、概ね、上白根町の市街化調整区域を除いた区域です。公団及び市営住宅を主とする集合住宅団地であり、県立四季の森公園に隣接しています。

地区担当：ひかりが丘地域ケアプラザ



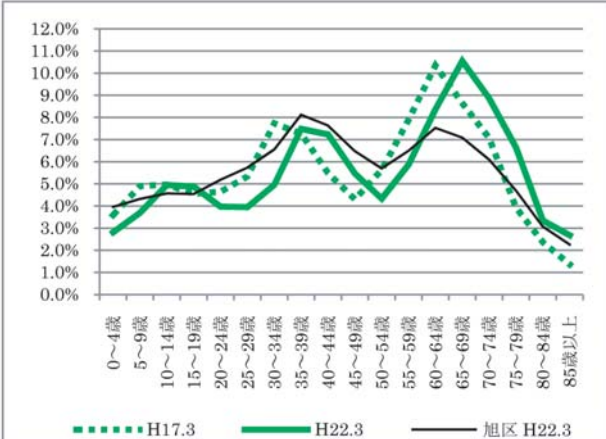
実際の地区範囲は、町・丁目単位とは限らず地図上に正確に表すことは困難なため、およその範囲で表現しています。地域の状況を把握するための参考データとしてお取り扱い下さい。

背景図：横浜市都市計画基礎調査

## 【地区周辺の地形】



## 【総人口に対する5歳階級別人口の割合】



※人口データは町丁目単位までしか集計されていないため、一つの町丁目が複数の地区にまたがっている場合は、所属面積の大きい地区に含めて作成しています。しかし、上白根地区の場合は上白根町のみで構成されているため、面積に関わらず上白根町全体の数字で作成しています。したがって、上記データは地域の概況を把握するための参考としてお取り扱い下さい。

## 地区データに見る特徴

- ・中堀川の源流域の北東側が大きく造成されてできた、全体に緩い南東斜面の土地の上に、中層の街並みが連なっています。
- ・この5年間に、総世帯数は若干減少していますが、総人口は9%増加しています。
- ・人口構成別に見ると、年少人口は22.5%減少、生産年齢人口は18.6%減少し、中でも0～6歳の人口は31.8%減少しています。
- ・高齢者人口は24.9%増加しています。
- ・5歳階級別に詳しく見ると、20歳代の減少が5年前と比較して目立っています。
- ・その結果、高齢化率は32.1%となっています。

## 【世帯数及び人口】

	H17.3 (総数比)	H22.3 (総数比)	H17-22 増減比率
総世帯数	5,048 世帯	4,977 世帯	-1.4%
総人口	11,247 人	10,236 人	-9.0%
0～14歳 (内、0～6歳)	1,513 人 (13.5%) 604 人 (5.4%)	1,172 人 (11.5%) 412 人 (4.0%)	-22.5% -31.8%
15～64歳	7,107 人 (63.2%)	5,782 人 (56.5%)	-18.6%
65歳以上	2,627 人 (23.4%)	3,282 人 (32.1%)	+24.9%

住民基本台帳及び外国人登録人口合計 (上白根町)

## 上白根地区の活動情報

(平成22年9月末現在)

<p><b>子育て地域サロン 「しゃべり場」</b></p> <p>毎月第3・4火曜日 時間：10:00～ 場所：ひかりが丘地域ケアプラザ</p> <p>親子で気軽に集い、交流する場です。</p>	<p><b>地域サロン 「いこう」</b></p> <p>毎月第3木曜日 時間：10:00～ 場所：ひかりが丘地域ケアプラザ</p> <p>高齢者の方を対象とした交流サロンです。</p>	<p><b>地域サロン 「インターナショナルサロン」</b></p> <p>毎月第3金曜日 時間：18:30～ 場所：ひかりが丘地域ケアプラザ</p> <p>地域の皆さんが気軽に集い、交流する場です。</p>	<p><b>地域サロン 「ひかり広場」</b></p> <p>毎週月・水・金曜日 時間：10:00～ 場所：中央集会所</p> <p>地域の皆さんが気軽に集い、交流する場です。</p>
<p><b>地域サロン 「ここにこ会」</b></p> <p>毎月第4木曜日(変更の場合有) 場所：ひかりが丘地域ケアプラザ</p> <p>精神障害の方の仲間づくりの場です。</p>	<p><b>高齢者サロン 「つどい」</b></p> <p>毎月第3金曜日 時間：13:30～ 場所：公団集会所</p> <p>高齢者の方を対象とした交流サロンです。</p>	<p><b>介護者サロン 「銀俱樂部」</b></p> <p>毎月第2金曜日 時間：14:00～ 場所：工房カブカブ</p> <p>介護者の方が気軽に立ち寄り、介護について話せるサロンです。</p>	<p><b>地域リハビリ教室 「あかね会」</b></p> <p>毎月第2・4水曜日 時間：13:00～ 場所：ひかりが丘地域ケアプラザ</p> <p>脳血管疾患等で中途障害のある方が集まり機能訓練や交流をする場です。</p>
<p><b>食事サービス 「上白根ふれあい昼食会第一」</b></p> <p>毎月第1火曜日 時間：12:00～ 場所：ひかりが丘地域ケアプラザ</p> <p>主にひとり暮らし高齢者を対象に昼食会を行っています。</p>	<p><b>食事サービス 「上白根ふれあい昼食会第二」</b></p> <p>毎月第2火曜日 時間：12:00～ 場所：ひかりが丘地域ケアプラザ</p> <p>主にひとり暮らし高齢者を対象に昼食会を行っています。</p>	<p><b>食事サービス 「上白根ふれあい昼食会第三」</b></p> <p>毎月第3水曜日 時間：12:00～ 場所：ひかりが丘地域ケアプラザ</p> <p>主にひとり暮らし高齢者を対象に昼食会を行っています。</p>	<p><b>食事サービス 「ひかりが丘薬膳料理の会」</b></p> <p>毎月第2金曜日 時間：12:00～ 場所：ひかりが丘地域ケアプラザ</p> <p>食を通じた健康づくりを行っています。</p>
<p><b>「ひかりサポート」</b></p> <p>毎週月・金曜日 時間：13:30～16:00 場所：南集会所</p> <p>高齢者や障害者を対象とした生活サポートを行っています。</p>	<p><b>地域作業所 「カブカブ」</b></p> <p>毎週月～金曜日 時間：10:00～17:00 場所：地域作業所カブカブ</p> <p>障害に関する簡単な相談をお受けしています。</p>	<ul style="list-style-type: none"> <li>・地域には他にも様々な活動があります。</li> <li>・活動についてのお問合せは、ひかりが丘地域ケアプラザ、旭区社会福祉協議会へお気軽にどうぞ。</li> </ul>	



これまでの活動の目標

- 活発な交流が地域を支えるまち
- 高齢社会にあって活力ある地域づくりを進めるまち
- 次世代を担う子どもたちを育むまち

活動の振り返り

活発な交流が地域を支えるまち

【ふれあいスポーツまつり】

こどもから高齢者まで誰もが楽しく参加できるよう競技内容を工夫しました。

【地域まつり】

ふるさとづくりを目指して毎年7月に実施。山車・神輿が地域内を巡行します。



(地域まつり)

高齢社会にあって活力ある地域づくりを進めるまち

【ひかりが丘あんしんネットワーク】

みんなで助け合い、安心して暮らせるように、見守り活動の啓発や安否確認活動などを行っています。



(劇団ひかり)

次世代を担う子どもたちを育むまち

【親子サロンしゃべり場】

お母さんたちの仲間づくりの場、親子でゆったりとした時間を過ごしています。(月2回)

【登下校の見守り活動】

ひかりが丘地区の有志で始めた活動。毎朝、高齢者と子どもたちが元気にあいさつを交わします。



(しゃべり場)



(登下校の見守り隊)

ふれあい昼食会での中学生アンケートより

(平成22年8月ひかりが丘地域ケアプラザ)

●ひかりが丘のすごいところは？

- ・自然が豊か、緑があふれている、公園が多い
- ・「見守り隊」がいる
- ・近くに「オカピ」がいる(ズーラシア)

●将来のひかりが丘はどんなまちになるといい？

- ・もう少しマジメな中学生があふれるまち(笑)

●将来のまちのためにどんなことができる？

- ・会った人にあいさつをする
- ・困っている人に声をかける
- ・ふれあい昼食会などに参加して、ふれあう場を増やしたい
- ・ずっとここにいたい

計画の目標

**地域のネットワークで安心して暮らせるまちをつくろう  
仲間づくり、多世代交流をすすめ、活力あるまちをつくろう**

具体的な取り組み

1 多くの住民や団体が活動に参加して安心して暮らせるしくみづくりをすすめる

- (1) 災害への備え
  - ・災害時要援護者リストを作成する、「防災あんしんカード」を拡充・更新する
  - ・住民一人ひとりの防災の意識付けと日ごろからの準備をする
  - ・防災マップを作成する
  - ・防災訓練において、障害のある方のコミュニケーションボードやバンダナについて周知する
- (2) 高齢者・障害者等の見守り
  - ・ひかりが丘あんしんネットワークを推進する
  - ・無縁・孤立・孤独死について住民勉強会を開催する
- (3) 外国人居住者との共生
  - ・外国人居住者の実態を知り、どのような支援や交流ができるか考える
  - ・こどもについては学校と連携する
  - ・コミュニケーションボードの設置を検討する
- (4) ボランティア活動
  - ・ボランティア活動に参加する人を増やす
  - ・中学生の福祉教育をすすめる



(あんしんネットワーク検討会)

2 仲間づくりや多世代の交流をすすめる

- (1) 高齢者の仲間づくり
  - ・サロン活動（誰もが気軽に寄れる場所づくり）
  - ・サークル活動を通して仲間を増やす
- (2) 地域でこどもを育むための取組み
  - ・こどもたちや親子が参加できる行事や活動を増やす
  - ・小中学生が自主的に活動できる場所づくりを検討する
  - ・保育園、幼稚園と地域との関係づくりをすすめる

計画の推進母体

ひかりが丘地域ケアプラザ支えあい連絡会

地区社会福祉協議会、自治会・町内会、民生委員児童委員協議会、保健活動推進員、消費生活推進員、老人クラブ、友愛活動推進員、青少年指導員、学校、PTA、幼稚園、保育園、福祉・保健施設、ボランティアグループ、地域ケアプラザ、区社会福祉協議会、区役所