

令和6年（2024年）「青葉区民文化センター（フィリアホール）」 収支決算書及び報告書

収入の部

(税込、単位：円)

科目		当初予算額 (A)	補正額 (B)	予算現額 (C=A+B)	決算額 (D)	差引 (C-D)	説明
	指定管理料	159,000,000	453,000	159,453,000	159,453,000	0	横浜市より、賃金スライド453,000円
	利用料金収入	27,642,000		27,642,000	25,844,400	1,797,600	想定より稼働減
	自主事業（指定管理料充当の自主事業）収入	57,046,000		57,046,000	51,508,180	5,537,820	自主・共催で計2件公演中止が発生
	自主事業収入			0	0	0	
	雑入	3,553,000	0	3,553,000	5,455,898	△ 1,902,898	
	印刷代	48,000		48,000	58,740	△ 10,740	大量コピー需要あり
	自動販売機手数料	264,000		264,000	353,682	△ 89,682	バーカウンター営業減、猛暑等による販売好調
	駐車場利用料収入			0	0	0	
	その他（ ）	3,241,000		3,241,000	5,043,476	△ 1,802,476	協賛金・助成金・バーカウンター手数料・その他
収入合計		247,241,000	453,000	247,694,000	242,261,478	5,432,522	

支出の部

科目		当初予算額 (A)	補正額 (B)	予算現額 (C=A+B)	決算額 (D)	差引 (C-D)	説明
人件費		89,748,000	0	89,748,000	89,748,000	0	
	給与・賃金	77,136,000		77,136,000	77,136,000	0	賃金スライド分反映
	社会保険料	12,612,000		12,612,000	12,612,000	0	賃金スライド分反映
	通勤手当	0		0	0	0	
	健康診断費			0		0	
	勤労者福祉共済掛金			0		0	
	退職給付引当金繰入額			0		0	
事務費		10,661,000	453,000	11,114,000	9,913,232	1,200,768	
	旅費	2,232,000		2,232,000	1,751,255	480,745	旅費交通費交通・通勤費：社員交通費
	消耗品費	1,016,000	453,000	1,469,000	2,069,325	△ 600,325	各種消耗品：事務用品等
	会議賄い費			0	0	0	
	印刷製本費	599,000		599,000	553,949	45,051	名刺・コピー・施設販促は削減
	通信費	2,208,000		2,208,000	1,946,280	261,720	通信費・郵送料・運搬費（宅配便等）・携帯電話料
	使用料及び賃借料	0	0	0	0	0	
	横浜市への支払分			0	0	0	
	その他			0	0	0	
	備品購入費	400,000		400,000	313,700	86,300	備品購入
	図書購入費	32,000		32,000	21,801	10,199	図書購入
	施設賠償責任保険	58,000		58,000	50,700	7,300	損害保険料：ボランティア保険（社協等利用）
	職員等研修費			0	0	0	
	振込手数料			0	0	0	諸経費内振込・両替手数料他
	リース料	3,036,000		3,036,000	3,125,830	△ 89,830	各種機材リース・携帯電話抑止装置・抗菌マット・トイレ機器
	手数料	1,080,000		1,080,000	80,392	999,608	クレジット利用が想定より減・施設使用料窓口キャッシュレス対応遅れ
	地域協力費			0	0	0	
事業費		61,853,000	0	61,853,000	58,193,629	3,659,371	
	自主事業（指定管理料充当の自主事業）費	57,747,000		57,747,000	53,652,324	4,094,676	自主事業費：出演料・各種公演関係費用・広報販促費
	自主事業費	4,106,000		4,106,000	4,541,305	△ 435,305	HP管理費（改修費含む）・チケットシステム関係
管理費		62,040,000	0	62,040,000	59,400,135	2,639,865	
	光熱水費	11,968,000	0	11,968,000	9,506,781	2,461,219	
	電気料金	11,047,000		11,047,000	8,924,435	2,122,565	10月以降過剰請求減
	ガス料金	0		0	0	0	該当無し
	水道料金	921,000		921,000	582,346	338,654	水道利用減
	清掃費	4,053,000		4,053,000	3,963,729	89,271	専用清掃・特別清掃
	修繕費	3,000,000		3,000,000	3,147,625	△ 147,625	修繕費
	機械警備費			0	0	0	該当無し
	設備保全費	4,619,000	0	4,619,000	4,382,000	237,000	
	空調衛生設備保守	460,000		460,000	296,000	164,000	空調機点検（予防保全含む）・フィルター交換
	消防設備保守	73,000		73,000	0	73,000	防火対象物点検
	電気設備保守	0		0	0	0	
	害虫駆除清掃保守	42,000		42,000	42,000	0	各種測定：空調・照明・害虫駆除等
	駐車場設備保全費	0		0	0	0	
	その他保全費	4,044,000		4,044,000	4,044,000	0	舞台設備保守：その他保全費（緊急保守等）
	共益費	38,400,000		38,400,000	38,400,000	0	共益負担金
公租公課		14,363,000	0	14,363,000	13,677,037	685,963	
	事業所税	0		0	0	0	
	消費税	14,315,000		14,315,000	13,636,087	678,913	消費税相当分
	印紙税	48,000		48,000	40,950	7,050	収入印紙
	その他（ ）			0		0	
事務経費（計算根拠を説明欄に記載）		8,576,000	0	8,576,000	8,576,000	0	
	本部分	6,918,000		6,918,000	6,918,000	0	本社経費相当分
	当該施設分	1,658,000		1,658,000	1,658,000	0	事務経費・その他諸費用
二一ス対応費				0		0	
支出合計		247,241,000	453,000	247,694,000	239,508,033	8,185,967	
差引		0	0	0	2,753,445	△ 2,753,445	

自主事業費収入	57,046,000		57,046,000	51,508,180		
自主事業費支出	61,853,000		61,853,000	58,193,629		
自主事業収支	△ 4,807,000		△ 4,807,000	△ 6,685,449		
管理許可・目的外使用許可収入						
管理許可・目的外使用許可支出						
管理許可・目的外使用許可収支						

青葉区民文化センター フィリアホール 令和6年度(2024年度)事業報告

東急コミュニティー・神奈川共立・横浜市民施設協会共同事業体

横浜市青葉区民文化センター フィリアホール 令和6年度(2024年度)事業基本報告書

1. 施設の概要

施設名	横浜市青葉区民文化センター フィリアホール
所在地	神奈川県横浜市青葉区青葉台二丁目1番1号
規 模	ホール:定員500席(1階384席、2階116席) リハーサル室:定員80名 練習室1～3:定員各10名
延床面積	2,796.62㎡
開館日	平成5年5月1日

2. 指定管理

法人名	東急コミュニティー・神奈川共立・横浜市民施設協会共同事業体 代表企業:株式会社東急コミュニティー
所在地	神奈川県横浜市青葉区青葉台二丁目1番1号
代表者	代表企業:株式会社東急コミュニティー 代表取締役 木村 昌平
設立年月日	第3期指定管理期間 令和5年4月1日
指定期間	令和5年4月1日から令和10年3月31日まで

3. 人員配置

要 員	人数	共同事業体所属会社
館 長	1名	東急コミュニティー
文化事業コーディネーター	1名	東急コミュニティー
地域コーディネーター	1名	横浜市民施設協会
貸館業務責任者	1名	東急コミュニティー
受付業務責任者	1名	東急コミュニティー
管理運営責任者	1名	東急コミュニティー
会計担当者・事務担当者	2名	東急コミュニティー
舞台管理スタッフ	4名	神 奈 川 共 立

4. 事業実績

(1)年間利用者数 64,796名 年間開館日数：347日

(2)施設利用実績 (注)利用実績には貸館及び自主共催利用を含む

施設種別	利用可能数 (コマ)	実績利用数 (コマ)	利用率 (%)	利用者数 (名)	備考・コメント
ホール	1,041	723	69.5%	39,080名	利用者数対前年比: ホール △7,449 リハーサル室 +847 練習室 △361
リハーサル室	1,735	1,557	89.7%	16,592名	
練習室1	1,735	1,653	95.3%	2,818名	
練習室2	1,735	1,671	96.3%	3,307名	
練習室3	1,735	1,620	93.4%	2,999名	
合 計	7,981	7,224	90.5%	64,796名	

※詳細利用状況は、添付資料①参照

(3) 自主事業実施総数

区 分	開催数	来場者数	中止等	備考・コメント
主催公演(コンサート系)	33	8,132名	1	1公演中止発生
主催公演(E&C系)	11	2,377名	1	1公演開催延期発生
共 催 公 演	5	1,499名	1	1公演中止発生
合 計	49	12,008名	3	

5. 指定管理収支状況

【収入の部】(税込) ※(注)増減:「決算」－「予算」にて算出

項目	予算額	決算額	増減	執行率
指定管理料収入(注1)	159,453,000円	159,453,000円	0円	100.0%
施設利用料収入	27,642,000円	25,844,400円	△ 1,797,600円	93.5%
自主事業収入	57,046,000円	51,508,180円	△ 5,537,820円	90.3%
その他雑収入	3,553,000円	5,455,898円	1,902,898円	153.6%
合 計	247,694,000円	242,261,478円	△ 5,432,522円	97.8%

※施設利用料収入の詳細は、添付資料②参照

【支出の部】(税抜) ※(注)増減:執行率に併せ、「予算」－「決算」にて算出

項目	予算額	決算額	増減	執行率
人 件 費	89,748,000円	89,748,000円	0円	100.0%
事 務 費	11,114,000円	9,913,232円	1,200,768円	89.2%
旅 費	2,232,000円	1,751,255円	480,745円	78.5%
消耗品費	1,469,000円	2,069,325円	△ 600,325円	140.9%
印刷製本費	599,000円	553,949円	45,051円	92.5%
通 信 費	2,208,000円	1,946,280円	261,720円	88.1%
備品購入費	400,000円	313,700円	86,300円	78.4%
図書購入費	32,000円	21,801円	10,199円	68.1%
施設賠償保険	58,000円	50,700円	7,300円	87.4%
リース料	3,036,000円	3,125,830円	△ 89,830円	103.0%
手数料	1,080,000円	80,392円	999,608円	7.4%
事業費	61,853,000円	58,193,629円	3,659,371円	94.1%
管理費	62,040,000円	59,400,135円	2,639,865円	95.7%
光熱水費	11,968,000円	9,506,781円	2,461,219円	79.4%
清掃費	4,053,000円	3,963,729円	89,271円	97.8%
修繕費	3,000,000円	3,147,625円	△ 147,625円	104.9%
設備保全費	4,619,000円	4,382,000円	237,000円	94.9%
共 益 費	38,400,000円	38,400,000円	0円	100.0%
公 租 公 課	14,363,000円	13,677,037円	685,963円	95.2%
消 費 税	14,315,000円	13,636,087円	678,913円	95.3%
印 紙 税	48,000円	40,950円	7,050円	85.3%
事務経費	8,576,000円	8,576,000円	0円	100.0%
本 部 分	6,918,000円	6,918,000円	0円	100.0%
当 該 施 設 分	1,658,000円	1,658,000円	0円	100.0%
合 計	247,694,000円	239,508,033円	8,185,967円	96.7%

【収支】 (税込) ※(注)増減:「予算」－「決算」にて算出

合 計	0円	2,753,445円	△ 2,753,445円
-----	----	------------	--------------

添付資料① 令和6年(2024年) 青葉区民文化センター利用状況

青葉区民文化センター

上期

月	日数	施設名 区分	ホール				リハーサル室		練習室						月合計	
			日	前年比	コマ数	前年比		前年比	1	前年比	2	前年比	3	前年比		前年比
4	29	利用可能数	29	-	87	-	145	-	145	-	145	-	145	-	667	-
		利用数	27	-	66	-	139	110%	136	104%	138	102%	133	105%	612	118%
		利用率	93.1%	-	75.9%	-	95.9%	110%	93.8%	104%	95.2%	102%	91.7%	105%	91.8%	103%
		利用団体数	15	-			74	119%	51	96%	50	93%	53	110%	243	112%
		利用人数	1,849	-			1,578	134%	247	103%	280	118%	228	97%	4,182	221%
5	30	利用可能数	30	-	90	-	150	-	150	-	150	-	150	-	690	-
		利用数	22	81%	52	74%	129	91%	146	106%	141	105%	134	103%	591	96%
		利用率	73.3%	81%	57.8%	74%	86.0%	91%	97.3%	106%	94.0%	102%	89.3%	103%	85.7%	96%
		利用団体数	16	89%			67	92%	54	108%	54	93%	59	113%	250	103%
		利用人数	2,097	52%			1,383	112%	221	87%	220	118%	265	91%	4,186	69%
6	29	利用可能数	29	-	87	-	145	-	145	-	145	-	145	-	667	-
		利用数	21	84%	53	84%	136	106%	141	102%	138	107%	136	109%	604	106%
		利用率	72.4%	84%	60.9%	84%	93.8%	107%	97.2%	111%	95.2%	102%	93.8%	109%	90.6%	106%
		利用団体数	17	106%			69	93%	52	96%	53	98%	56	93%	247	96%
		利用人数	4,025	108%			1,677	116%	240	92%	268	107%	219	97%	6,429	109%
7	30	利用可能数	30		90		150		150		150		150		690	
		利用数	23	-	58	-	131	89%	140	99%	142	99%	138	99%	609	97%
		利用率	76.7%		64.4%		87.3%	89%	93.3%	99%	94.7%	99%	92.0%	99%	88.3%	97%
		利用団体数	13	65%			72	95%	51	89%	51	88%	59	104%	246	92%
		利用人数	4,185	97%			1,464	95%	217	89%	288	118%	251	89%	6,405	96%
8	30	利用可能数	30		90		150		150		150		150		690	
		利用数	26	-	72	-	126	92%	137	93%	144	101%	140	99%	619	97%
		利用率	86.7%		80.0%		84.0%	92%	91.3%	93%	96.0%	101%	93.3%	99%	89.7%	97%
		利用団体数	19	100%			63	90%	48	104%	56	104%	56	92%	242	97%
		利用人数	4,653	113%			1,068	109%	216	102%	269	118%	240	94%	6,446	112%
9	29	利用可能数	29		87		145		145		145		145		667	
		利用数	25	-	60	-	132	102%	141	101%	138	103%	133	104%	604	102%
		利用率	86.2%		69.0%		91.0%	102%	97.2%	101%	95.2%	103%	91.7%	104%	90.6%	102%
		利用団体数	14	78%			70	96%	58	114%	57	100%	51	91%	250	98%
		利用人数	4,658	112%			1,237	103%	273	133%	326	118%	280	137%	6,774	113%
第1 四半期	148	利用可能数	88		264		440		440		440		440		2,024	
		利用数	70	135%	171	129%	404	103%	423	107%	417	105%	403	105%	1,818	107%
		利用率	79.5%	90%	64.8%		91.8%	103%	96.1%	107%	94.8%	105%	91.6%	105%	89.8%	102%
		利用団体数	48	141%			210	100%	157	100%	157	99%	168	105%	740	103%
		利用人数	7,971	102%			4,638	120%	708	94%	768	107%	712	95%	14,797	107%
第2 四半期	177	利用可能数	89		267		445		445		445		445		2,047	
		利用数	74	93%	190	97%	389	94%	418	98%	424	101%	411	100%	1,832	98%
		利用率	83.1%	93%	71.2%		87.4%	94%	93.9%	98%	95.3%	101%	92.4%	100%	89.5%	98%
		利用団体数	46	81%			205	94%	157	102%	164	97%	166	95%	738	95%
		利用人数	13,496	107%			3,769	101%	706	107%	883	123%	771	104%	19,625	107%
上半期	177	利用可能数	177		531		885		885		885		885		4,071	
		利用数	144	109%	361	110%	793	98%	841	102%	841	103%	814	103%	3,650	102%
		利用率	81.4%	91%	68.0%		89.6%	98%	95.0%	102%	95.0%	103%	92.0%	103%	89.7%	100%
		利用団体数	94	103%			415	97%	314	101%	321	98%	334	100%	1,478	99%
		利用人数	21,467	105%			8,407	111%	1,414	100%	1,651	115%	1,483	100%	34,422	107%

下期

月	日数	施設名 区分	ホール				リハーサル室		練習室						月合計	
			日	前年比	コマ数	前年比		前年比	1	前年比	2	前年比	3	前年比		前年比
10	30	利用可能数	30	—	90	—	150	—	150	—	150	—	150	—	690	—
		利用数	24	86%	48	75%	130	90%	138	96%	142	98%	135	96%	593	93%
		利用率	80.0%	86%	53.3%	75%	86.7%	90%	92.0%	96%	94.7%	98%	90.0%	96%	85.9%	93%
		利用団体数	17	74%			64	91%	61	124%	53	98%	56	104%	251	100%
		利用人数	2,700	75%			1,353	87%	226	102%	283	120%	275	93%	4,837	82%
11	29	利用可能数	29	—	87	—	145	—	145	—	145	—	145	—	667	—
		利用数	24	89%	58	97%	131	94%	142	101%	141	105%	140	106%	612	101%
		利用率	82.8%	89%	66.7%	97%	90.3%	94%	97.9%	101%	97.2%	105%	96.6%	106%	91.8%	101%
		利用団体数	15	63%			66	103%	52	98%	59	102%	55	106%	247	98%
		利用人数	3,329	78%			1,288	108%	230	108%	311	130%	263	121%	5,421	88%
12	27	利用可能数	27	—	81	—	135	—	135	—	135	—	135	—	621	—
		利用数	24	96%	66	100%	122	109%	124	99%	131	103%	127	101%	570	103%
		利用率	88.9%	96%	81.5%	100%	90.4%	109%	91.9%	99%	97.0%	103%	94.1%	101%	91.8%	103%
		利用団体数	14	88%			74	119%	46	94%	53	106%	58	88%	245	101%
		利用人数	2,689	63%			1,654	110%	194	91%	302	137%	246	104%	5,085	79%
1	27	利用可能数	27	1	81	1	135	1	135	1	135	1	135	1	621	1
		利用数	21	117%	62	105%	129	108%	130	108%	133	110%	125	108%	579	108%
		利用率	77.8%	112%	76.5%	101%	95.6%	104%	96.3%	104%	98.5%	106%	92.6%	104%	93.2%	104%
		利用団体数	11	79%			66	108%	55	145%	53	118%	52	96%	237	112%
		利用人数	2,871	79%			1,290	133%	180	82%	259	123%	174	82%	4,774	91%
2	27	利用可能数	27	—	81	—	135	—	135	—	135	—	135	—	621	—
		利用数	25	114%	62	109%	122	90%	131	96%	134	99%	135	103%	584	98%
		利用率	92.6%	118%	76.5%	113%	90.4%	94%	97.0%	99%	99.3%	103%	100.0%	107%	94.0%	102%
		利用団体数	12	92%			62	95%	54	113%	53	108%	54	100%	235	103%
		利用人数	1,645	—			1,384	121%	209	71%	244	78%	303	96%	3,785	61%
3	30	利用可能数	30	—	90	—	150	—	150	—	150	—	150	—	690	—
		利用数	25	93%	66	94%	130	92%	147	107%	149	111%	144	111%	636	104%
		利用率	83.3%	93%	73.3%	94%	86.7%	92%	98.0%	107%	99.3%	111%	96.0%	111%	92.2%	104%
		利用団体数	15	83%			52	71%	50	100%	51	102%	58	112%	226	93%
		利用人数	4,379	—			1,216	98%	365	144%	257	111%	255	88%	6,472	107%
第3 四半期	86	利用可能数	86		258		430		430		430		430		1,978	
		利用数	72	86%	172	68%	383	91%	404	96%	414	99%	402	96%	1,775	99%
		利用率	83.7%	90%	66.7%	91%	89.1%	97%	94.0%	99%	96.3%	102%	93.5%	101%	89.7%	99%
		利用団体数	46	73%			204	104%	159	105%	165	102%	169	98%	743	100%
		利用人数	8,718	72%			4,295	101%	650	100%	896	129%	784	104%	15,343	83%
第4 四半期	84	利用可能数	84		252		420		420		420		420		1,932	
		利用数	71	103%	190	37%	381	45%	408	29%	416	28%	404	26%	1,799	31%
		利用率	84.5%	1%	75.4%		90.7%	0%	97.1%	0%	99.0%	0%	96.2%	0%	93.1%	0%
		利用団体数	38	84%			180	95%	159	117%	157	106%	164	105%	698	103%
		利用人数	8,895	63%			3,890	100%	754	101%	760	95%	732	94%	15,031	74%
下半期	170	利用可能数	170		510		850		850		850		850		3,910	
		利用数	143	45%	362	38%	764	97%	812	100%	830	104%	806	104%	3,574	100%
		利用率	84.1%	96%	71.0%	95%	89.9%	97%	95.5%	165%	97.6%	182%	94.8%	186%	91.4%	149%
		利用団体数	84	78%			384	99%	318	111%	322	104%	333	102%	1,441	102%
		利用人数	17,613	67%			8,185	100%	1,404	100%	1,656	111%	1,516	99%	30,374	78%
年度計	347	利用可能数	347		1,041		1,735		1,735		1,735		1,735		7,981	
		利用数	287	102%	723	102%	1,557	98%	1,653	101%	1,671	103%	1,620	103%	7,224	101%
		利用率	82.7%	94%	69.5%	93%	89.7%	98%	95.3%	133%	96.3%	142%	93.4%	144%	90.5%	124%
		利用団体数	178	89%			799	98%	632	106%	643	101%	667	101%	2,919	100%
		利用人数	39,080	84%			16,592	105%	2,818	100%	3,307	113%	2,999	99%	64,796	91%

添付資料② 令和6年度(2024年度)青葉区民文化センター利用料金収入

青葉区民文化センター

	4月	5月	6月	7月	8月	9月	第1四半期	第2四半期	上期計
ホール	921,650	768,950	1,048,950	898,100	1,015,450	741,400	5,394,500	2,654,950	5,394,500
前年比	-	73%	107%	92%	99%	97%	265%	96%	112%
対予算比	86%	72%	98%	84%	95%	69%	168%	83%	84%
リハーサル室	358,400	343,180	344,470	330,150	331,040	333,200	2,040,440	994,390	2,040,440
前年比	125%	96%	109%	88%	106%	104%	212%	99%	104%
対予算比	115%	110%	110%	106%	106%	107%	218%	106%	109%
練習室 1	93,130	96,510	93,340	88,930	85,310	89,460	546,680	263,700	546,680
前年比	107%	109%	112%	95%	100%	101%	211%	99%	104%
対予算比	111%	115%	111%	106%	102%	108%	217%	105%	109%
練習室 2	92,650	91,950	90,380	89,630	91,530	89,930	546,070	271,090	546,070
前年比	106%	106%	106%	97%	113%	106%	210%	105%	105%
対予算比	110%	109%	106%	105%	108%	106%	216%	106%	107%
練習室 3	101,800	98,910	96,780	98,830	97,610	94,500	588,430	290,940	588,430
前年比	108%	109%	104%	100%	106%	101%	212%	103%	105%
対予算比	109%	106%	104%	106%	105%	102%	211%	104%	105%
楽 屋	90,900	94,500	107,800	78,500	124,300	69,000	565,000	271,800	565,000
前年比	-	80%	112%	98%	99%	91%	263%	96%	114%
附帯設備	598,300	599,050	630,750	615,300	606,550	539,800	3,589,750	1,761,650	3,589,750
前年比	368%	94%	101%	82%	94%	95%	252%	90%	106%
対予算比	104%	105%	112%	105%	111%	92%	210%	103%	105%
合 計	2,256,830	2,093,050	2,412,470	2,199,440	2,351,790	1,957,290	6,762,350	6,508,520	13,270,870
前年比	314%	86%	106%	95%	102%	85%	98%	94%	108%
対予算比	98%	91%	105%	95%	102%	85%	98%	94%	96%

※4月のホールは前年4月閉館中につき前年度比は割愛

	10月	11月	12月	1月	2月	3月	第3四半期	第4四半期	下期計	年間計
ホール	767,100	677,450	924,900	831,850	755,500	901,300	4,858,100	2,488,650	4,858,100	10,252,600
前年比	86%	67%	119%	112%	98%	84%	181%	96%	92%	102%
対予算比	72%	63%	86%	78%	71%	84%	151%	78%	76%	80%
リハーサル室	315,090	314,390	325,570	317,880	306,650	225,580	1,805,160	850,110	1,805,160	3,845,600
前年比	92%	102%	128%	125%	97%	67%	199%	94%	100%	102%
対予算比	101%	101%	104%	102%	98%	72%	193%	91%	96%	103%
練習室 1	84,730	90,580	85,715	82,810	85,500	82,350	511,685	250,660	511,685	1,058,365
前年比	91%	107%	114%	111%	106%	90%	202%	101%	102%	103%
対予算比	102%	108%	103%	99%	102%	98%	205%	99%	102%	105%
練習室 2	86,300	90,530	86,805	82,100	87,490	85,500	518,725	255,090	518,725	1,064,795
前年比	94%	112%	113%	111%	108%	95%	208%	104%	105%	105%
対予算比	102%	107%	102%	98%	103%	101%	203%	100%	102%	105%
練習室 3	91,650	100,400	93,380	90,250	96,280	88,900	560,860	275,430	560,860	1,149,290
前年比	94%	114%	111%	109%	112%	92%	208%	104%	105%	105%
対予算比	99%	108%	100%	97%	105%	96%	201%	99%	101%	103%
楽 屋	93,600	70,600	129,600	65,600	100,200	108,200	567,800	274,000	567,800	1,132,800
前年比	-	66%	131%	93%	131%	89%	173%	102%	95%	104%
附帯設備	626,900	556,900	699,600	593,500	650,900	623,400	3,751,200	1,867,800	3,751,200	7,340,950
前年比	92%	76%	125%	102%	120%	92%	190%	104%	99%	102%
対予算比	109%	95%	126%	100%	114%	111%	218%	108%	109%	93%
合 計	2,065,370	1,900,850	2,345,570	2,063,990	2,082,520	2,115,230	6,311,790	6,261,740	12,573,530	25,844,400
前年比	89%	79%	122%	110%	107%	85%	91%	91%	91%	102%
対予算比	90%	83%	102%	90%	90%	92%	91%	91%	91%	93%

※附帯設備の予算比は楽屋含む予算比

青葉区民文化センター フィリアホール 令和6年度(2024年度)事業報告 全体総括

I. 指定管理第3期の青葉区民文化センター事業基本方針(確認)

上質な文化を発信する拠点としての「フィリアホール」と、地域の文化施設としての「青葉区民文化センター」の両輪での役割は変えません。文化事業・地域事業・施設運営の各業務はともに強固に連携し、「地域を音楽でつなぐ」活動を通じた地域基盤の醸成・人材育成に注力し、施設運営面でも活動する市民団体や個人への支援応援という側面を模索します。提案に掲げている「ひと」と「まち」の未来へ文化でつなぐステーション」というビジョンスローガンのもと、地域文化を醸成する一拠点として、青葉区民文化センターは積極的な役割を様々な面で展開します。本施設の活動が、さらにその先の人々の繋がりの一助となり、その先にも分岐して様々な広がりが生まれることを期待します。

《第3期の各使命と具体的な事業計画との連携確認》

- 使命1:文化芸術の活動と体験の場となる …文化芸術に関する活動と体験の場を提供することで、市民の活動を支援
- 使命2:文化芸術活動を担う人材を育む …文化活動に興味を持ち、活動を主導する人材を増やし、地域の文化活動の可能性拡充
- 使命3:文化芸術の鑑賞の機会を提供する …文化芸術に触れる機会提供し、多様な価値観を区民文化醸成に貢献
- 使命4:幅広い人を受け入れ、地域を結びつける …社会的包摂を踏まえた運営。役割と専門性をふまえ、文化的コモンズの形成に寄与
- 使命5:持続可能性を高める施設運営を行う …保守/点検などの維持管理、安全快適施設維持。効率的経費執行や収入増
- 使命6:不測の事態(新型コロナウイルス感染症等)の影響を想定し、施設運営を継続する …感染防止対策の下、各業務実施、施設運営を継続。不測の事態でも適切な対策により、継続利用できる施設運営継続
- 総合的な運営管理の使命
①公正公平な施設管理、②安全適正な維持管理、③健全な収支構造、④円滑な業務執行、⑤危機管理徹底、
⑥地域ネットワーク構築、⑦個人情報保護、⑧地域への還元。

II. 指定管理第3期2年目 令和6年(2024年)の青葉区民文化センター事業基本方針(確認)

令和6年(2024年)は、第3期2年度目にあたります。引き続き当期の基本ビジョンと各使命の目標を踏まえつつ、更なる事業充実と使命達成への活動充実促進を行います。令和6年は青葉区制30周年の年にあたり、ホールでの自主事業では、同周年を冠に掲げた自主事業(コンサート)および地域の地区センター等と連携した地域企画を実施します。地域事業は、第3期1年度目の実績を踏まえ、より意義のある活動となるよう、文化事業担当や地域施設との連携を強化し、ブラッシュアップした企画を実施していきます。施設運営では、利用促進のための方策を引き続き検討し、より多くの方の利用促進を図り、また利用者の利用満足度向上により意識した施策を行います。引き続き経年劣化の進む各種機器類の維持管理を綿密に行い、改修による延命、不測のトラブル回避を図ります。全体を通して費用管理に努め、高騰する光熱費とのバランスを取っていきます。

《令和6年(2024年)の各事業計画の基本方針(…以下は各使命との関連)》 ※詳細は各事業計画にて

●文化事業…使命1・2・3の達成に向けて

令和6年(2024年)の文化事業も、引き続き上質なクラシックコンサートを中心とした「コンサート・シリーズ」と、気軽に参加でき楽しめる音楽体験および学びを主眼に置いた「エデュケーション&コミュニティ(E&C)・プログラム」の2軸で展開します。「コンサート・シリーズ」は、昨年改訂したシリーズ構成を踏まえて実施するとともに、マスタークラスと連携させた企画、地域のアーティストが出演する企画など、新機軸の企画も開催します。E&Cでも、地域の各コミュニティにより詳細に目を向け、つながりを強く意識した視点を取り入れた展開を行います。ミュージックアカデミー・プログラム等では「人材育成や音楽家育成」の視点を多く取り入れ、継続する「フィリアホール室内楽アカデミア」の展開に加えて、マスタークラスやレクチャーコンサートの開催を実施します。

●地域事業…使命1・2・3・4の達成に向けて

令和6年(2024年)の地域事業は、基本ビジョンに示した「ステーション施設」となり、使命4の「文化的コモンズ形成」への寄与を中心にした活動をさらに深めて展開します。新たなネットワークの開発に積極的に取り組み、地域施設や地域の人々を幅広く取り入れるための活動を展開していきます。文化事業と施設運営の分野を密接に連携し、本施設を中心に、あらゆる施設や場所に音楽を届けるため、地域の施設へのアウトリーチ活動のさらなる充実と質の向上を図ります。区民企画や各施設での企画実施を通じて、文化事業を担う地域の人材育成にも重点を置き、地域の方々と協働して企画の展開、事業の拡充を図ります。

●施設運営…使命1・4・5・6の達成に向けて

令和6年(2024年)の施設運営でも、引き続き「公平・平等」の「利用者ファースト」を基礎においた活動を行います。新予約システム関連対応として、今後開始予定のWeb上決済等について、利用者への説明・各種システム対応を進めます。引き続き各施設の安定した高稼働維持を目標とします。利用を通じた打合せや本番のサポートを通して、地域の人達のイベント企画運営のノウハウ・知識向上・習熟・育成につながる取り組みを行います。施設を利用する団体・個人との連携をさらに深め、地域文化向上に協働して取組むためのデータベース構築、活動支援の基盤づくりを本格的に進めます。

●施設管理…使命5・6の達成に向けて

令和6年(2024年)の施設管理業務は、引き続き各事業が円滑かつ効果的に実行に移せるように、施設の保守保全、効率的運営推進を進めます。安心・安全・快適な施設環境の維持と向上のため、各種設備や各種機器類の改修更新、機能向上を、長期的視野に立って進めていきます。SDGsの取り組みや環境整備、収益体制の確立により、各事業の展開基盤を作ります。組織内では館長と施設管理責任者の新選任など、新体制による組織と要員の連携強化を図ります。

●令和6年(2024年)での新たなノウハウやサービス向上

第3期提案では、新たな施設活性化への取組として、利用促進・利用継続・広報活動の3分野での提案をしています。令和6年(2024年)では、予約システム変更に関連してチケットサービスのキャッシュレス・電子マネー対応を拡大、広報や情報収集という面では、LINEなど新規SNS稼働やWEB等の利用促進と、高齢者等を想定したアナログなサービスとの両立を図り、「すべての人」に伝わる広報の仕方を引き続き進めていきます。

●第3期2年目の事業計画全体方針

前年度に引き続き、提案に掲げた「文化発信」「人材育成」「地域活性化」といった諸課題に対して、一つ一つ結果を出していける地道な取り組みを重視していきます。令和6年は特に青葉区制30周年に向けた取り組みを展開し、「地域活性化」「地域コミュニティ」をより意識した30周年企画の実現を目指します。各使命の達成に向け、各事業を安定して展開していく基礎を作り、その中から提案してきた項目を着実に一つ一つ具現化し、実行し、その成果を広く区民、市民に広げていくようにしていきます。

III.第3期2年目(令和6年度・2024年度)事業全体総括

◎令和6年度(2024年度)の全体概要

令和6年度(2024年度)は、天井改修工事を経て再開館した前年度から引き続き営業を行い、通年で多くの方にご利用・ご来館いただきました。文化事業では2公演ほど出演者・主催者の都合による開催中止が発生してしまったり、一部集客に苦戦した公演もあったものの、概ね計画通り高品質な公演を開催でき、多くの方にご来場いただきました。

施設稼働は、港北・都筑各区民文化センターの開業等や区内の人口減少傾向などの要因による稼働低下が心配され、実際に平日のホールを中心に稼働率や利用者数・入館者数がやや低下を見せたものの、諸室については稼働好調で、全般的にはほぼ想定通りの稼働率を実現できました。アウトリーチを中心とする地域事業は引き続き本数を保って開催し、前年度以上に各地域施設と連携した企画も充実できました。前年度連携した横浜市民ギャラリーあざみ野との協働企画といった新機軸の連携も引き続き開始しました。

○事業別の全体総括

●文化事業「コンサート・シリーズ」

※詳細総括は頁3～4及び別紙1にて行います。

青葉区制30周年ということもあり、前年度に続き改修後の新たな音響を体感いただきたく、またこれまでに足を運んだことのなかった愛好家の方へもホールの知名度向上が期待できる機会を創出すべく、引き続き様々なコンサートを開催しました。大規模なシリーズ改訂が安定した集客を実現でき、これまで以上に愛好家の実需に応える一方、横浜市の区民文化センターの位置づけも積極的にコンサート・シリーズにも組み込み、引き続き横浜市・青葉区育ちのアーティストの出演公演を積極的に制作、フィリアホールでの企画出演をきっかけにはばたいた出演者を積極的に紹介するとともに、横浜の地と音楽の歴史をたどる新シリーズ「横濱音楽物語」を継続開催しました。

●文化事業「エデュケーション&コミュニティ・プログラム」

※詳細総括は頁3～4及び別紙1にて行います。

「エデュケーション&コミュニティ・プログラム」では引き続きこども向け企画や、ホワイエを活用した企画を積極的に実施しました。親子向け企画の「キッズ&ファミリー・プログラム」では、ホワイエを会場とした「プチ・コンサート」や、ホールでの夏・冬のファミリーコンサートを引き続き開催し、多くのファミリー層に安定して来場いただきました。「ミュージックアカデミー・プログラム」では、引き続き音楽を学ぶ若手の育成として従来の企画を実施するに加え、本年度はクラリネットとピアノを専門的に学ぶ学生向けのマスタークラス企画、海外から来日した合唱団メンバーによる合唱ワークショップ、またサクソフォン愛好家向けの合奏ワークショップなど、プロだけでなくアマチュア演奏家もプロの演奏家と交流・演奏できる機会を積極的に創出しました。「地域コミュニティ・プログラム」では「ロビーコンサート」の枠組みの中で、よりホワイエ(ロビー)を活用したフラメンコやジャズの公演を実施し、ジャンル拡充を図りクラシック音楽に関心のある方以外にも気軽に足を運んでいただける企画を実施しました。また青葉区制30周年企画として、区内地区センター、コミュニティハウスと連携したコンサート・シリーズ「美しい風景をめぐるコンサート」シリーズを開催し、好評を博しました。区民企画から立ち上がった「フィリア・ジュニア合唱団」は前年に引き続き区民自らの自主運営による新たな活動形態で練習・コンサートを行いました。

●地域コミュニティ形成事業

※詳細総括は頁5～6及び別紙2にて行います。

ホール改修期間中から充実させた地域施設連携は、引き続きそのままの規模と水準を維持すべく、積極的にアウトリーチ事業を実施しました。

地区センター・コミュニティハウス等でのコンサート等は21件開催。前年度好評を博した企画を引継ぎ、青葉区制30周年企画として各地区センターと連携してコンサートを企画制作・実施する「美しい風景をめぐるコンサート」シリーズは、区内の各地域で文化を提供するハブとしてフィリアホールが動く集大成の企画となりました。ケアプラザや地域の福祉施設との連携企画も引き続き実施し、障がいのある方が出演／参加するコンサートなど新たな試みも行いました。

区民協働事業となる「区民企画」も、リハーサル室での開催で4件実施。地域団体と共同で開催する「あおばカノン」は引き続きホールも活用して実施。横浜市芸術文化プラットフォーム事業では3校の小中学校にアーティスト派遣を行うとともに、横浜市が新たに開始した放課後キッズクラブ向けアウトリーチ(みちくさアート)にも初参加し、様々な形でこどもたちに文化とアートの素晴らしさを伝える一環に貢献できました。あおば支援学校との連携事業の継続や、前年に引き続き連携企画を実施した横浜市民ギャラリーあざみ野との連携企画、また戸塚区民文化センター主催で開催するシンポジウムイベントに当館館長が出演者として参加するなど、新たな連携、また地域を音楽を中心とした「文化」でつなぐコミュニティ形成の本格化にさらに踏み出した1年になりました。

●施設利用・施設運営

※詳細総括は頁7～8にて行います。

施設利用では引き続き各種予約システムのオンライン決済対応や利用ルール見直し、利用促進策を行いました。ホールは通年で稼働率がやや低下したものの、諸室は利用好調で、利用収入もほぼ目安通りを達成できました。新予約システムのキャッシュレス決済対応も上半期には落ち着いた対応が行える体制を準備でき、適切かつ平等な利用者対応を引き続き行いました。開館30年を越えて各所の経年劣化が進む中、備品の更新と修繕等で大きな支障が生じないよう対策を取りました。施設の窓口キャッシュレス決済については、新予約システムの運用との連携作業や機器の導入に想定以上の時間がかかり、想定より導入が遅れたため、次年度開始にずれ込みました。施設利用・稼働率等の報告は添付1「利用実績」および添付2「利用料金」にて行います。

●施設管理

※詳細総括は頁9～10にて行います。維持管理詳細は別紙3参照

施設の基本的な管理は、前年を引継ぎ確実に実施しました。音響・照明の重要機材の故障や懸念されていた空調の故障等の劣化によるトラブル防止のため、優先順位を策定して随時改修を行いました。従前から故障が懸念されていた音響・照明操作卓の改修が完了しました。空調機器についても大幅な更新を要すると判断されているホール空調機器の大規模更新の目途を立て、次年度以降の改修で調整を開始しています。前年横浜市予算により更新したホールのヤマハグランドピアノCFXは非常に好調なコンディションを保っています。

ホール舞台の音響・照明機器等は定期的な保守点検を行いながら、必要な箇所の修繕を着実に行いました。ホール内照明のLED化調査が本年度内で完了し、次年度内でほぼ全ての非常誘導灯等のLED化が完了する見込みとなり、省エネ化が進むことを期待しています。工事・修繕の報告は別紙4「工事・修繕報告書」にて行います。

I.第3期及び令和6年度(2024年度)の文化事業活動の基本方針(確認)

1. 文化事業活動の基本方針

第3期の文化事業の基本は、使命3の「文化芸術鑑賞の機会提供」です。フィリアホールが発信する高品質な文化の発信は、地域事業とも連携し、地域の人々に上質な音楽を届けていく事業を展開します。使命2の「人材育成」に関連した企画も展開していきます。第3期文化事業も、優れたコンサートを発信する「コンサート・シリーズ」と地域との連携や人材育成を重視した「エデュケーション&コミュニティ・プログラム」の2軸での展開を図ります。

2. 第3期の「コンサート・シリーズ」構成

多数の公演シリーズが乱立していた状況を見直し、既存5シリーズを2023年5月をもって発展的解消し、新たに「土曜マチネシリーズ」「ランチタイム・コンサート・シリーズ」「神奈川フィルの名手による室内楽シリーズ」を主軸に据えます。また「未来に繋ぐ室内楽」も、ホール音響に相応しい「室内楽」分野に特化した恒常開催公演に位置付けていきます。海外アーティスト招聘公演、年度ごとに特色あるコンサートは、今後シリーズの枠に収めない単独での開催を積極的に行います。また5年間通じての特別企画として「日本におけるクラシック音楽発祥の地・横浜」の歴史を音楽とトークでたどる特別シリーズ「横浜音楽物語」を展開します。

3. 令和6年(2024年)のコンサート・シリーズ展開

●「土曜マチネシリーズ」

旧土曜ソワレシリーズ《女神との出会い》の後継。土曜14:00開演、国内を中心に幅広いアーティストが登場。

●「ランチタイム・コンサート・シリーズ」

従来の《らん・らん・ランチにいい音楽》の後継。平日昼でチケット料金1,500円、気軽さと本格的クラシックの両立を提供。

●「神奈川フィルの名手による室内楽シリーズ」

県を代表する神奈川フィルハーモニー管弦楽団の首席中心に出演する室内楽シリーズ。ホール主催と共催の各1回を実施。

●シリーズ以外の単独企画

曜日や料金等の縛りにとらわれず、国内外の一流アーティストを幅広く柔軟に紹介。恒例のニューイヤーコンサートも実施。

●第3期を通じた特別企画:「横浜音楽物語」

日本国内の西洋音楽普及の歴史において重要な役割を果たした「横浜」の歴史を実際の演奏と共に知ってもらい、地域住民の文化的な関心を高める、文化的アイデンティティ・シビックプライドの醸成に寄与する企画として展開。(年1・全6回予定)

◎青葉区制30周年記念コンサート／横浜市・青葉区在住アーティストによるコンサート

青葉区制30周年を記念し、青葉区内で育った、ソリストの他読売日本交響楽団首席チェリストとしても著名な遠藤真理のリサイタルを開催します。また、前年度に開催した、横浜市民施設協会との協働で、青葉区内の地区センター・コミュニティハウスと連携して実施するコンサート・シリーズ「四季をめぐるコンサート(仮)」を、区制30周年記念を軸に、さらに大規模に展開します。

今年度では遠藤真理のほか、藤井玲南(ソプラノ歌手・青葉区在住)、阪田知樹(ピアニスト・港北区在住)、東亮汰(ヴァイオリニスト・都筑区在住)など、全シリーズに渡り、横浜市・青葉区に縁あるアーティストが多数出演します。

◎マスタークラス／ワークショップと連携したコンサート

前年度に行った、アマチュアを含め愛好家が参加できるチェロ即興ワークショップ(講師:ジョヴァンニ・ソツリマ&海野幹雄)、フルート&ピアノのマスタークラス(講師:岡田奏(ピアノ)&上野星矢(フルート))同様、「ミュージックアカデミー・プログラム」企画内のワークショップとの連携として、今年度はチャールズ・ナイディック(クラリネット)&パスカル・ドゥヴァイヨン(ピアノ)のマスタークラス、須川展也(サクソフォン)によるサクソフォン愛好家向け合奏ワークショップを行います。鑑賞と演奏の経験をスムーズに連携させ、より多くの音楽愛好家に足を運んでもらえる機会を提供します。

4. 第3期の「エデュケーション&コミュニティ・プログラム」の構成

第3期のエデュケーション&コミュニティ(E&C)・プログラムの展開は、第2期に続いて、「キッズ&ファミリー」「ミュージックアカデミー」「地域コミュニティ」の3プログラムを軸に構成します
「キッズ&ファミリー・プログラム」は、夏・冬のファミリーコンサートや、幼児向けのコンサートやワークショップを展開します。誰もが楽しく音楽に触れあえ、そして癒される時間を提供していきます。
「地域コミュニティ・プログラム」では、ロビーコンサートやオープンデーといった形で、気軽な音楽体験や楽しみの醸成を図ります。あらゆる人々を受け入れる企画を提案し、音楽を通して地域の方たちが集える空間を目指します。
「ミュージックアカデミー・プログラム」は、「人材育成」という視点を重視し、今までのラインナップを踏襲しながら、引き続きマスタークラスやレクチャーコンサートなどを重視した企画を実施していきます。中高校生、地域の音楽家そしてプロを目指す若手のための様々な企画を提供していきます。

5. 令和6年(2024年)のエデュケーション&コミュニティ・プログラムの展開

●キッズ&コミュニティ・プログラム

「キッズ&ファミリー・プログラム」では、引き続き0才のお子様からファミリー層が楽しめる企画を実施します。入場可能年齢を0歳からに引下げた夏・冬のファミリーコンサートは、家族が一緒に楽しめるとともに、年齢層に合った内容にさらにブラッシュアップを図ります。また平日午前の開催で好評を博しているホワイエで開催の「プチ・コンサート」は、これまで以上にバラエティ豊かなアーティストの出演を実現し、乳幼児と保護者の両方が楽しみ癒される企画を年2〜3回実施していきます。こうした企画では引き続き若手アーティストを積極的に起用し、活動支援の一環として、若手音楽家達に活動の場の提供を進めます。

●地域コミュニティ・プログラム

「地域コミュニティ・プログラム」では、音楽に関心がなかった方を含む、より多くの地域の方に足をお運びいただけるイベントにそれぞれブラッシュアップを図り、これまで以上に「地域密着」「社会的包摂」の視点を意識し、多くの方に青葉区民文化センターでの一日を楽しんでいただく企画を考えます。夏に開催する「オープンデー」はさらに集客向上を目指すとともに、来場者がホールや音楽のことを知り、充実した体験ができるよう、内容等を大きく見直します。またホワイエで開催する「ロビーコンサート」は、昨年からのフラメンコなど従来にないジャンルの音楽分野も取り入れ、音楽に詳しくない地域の方でも気軽に足を運べ、国際交流といった分野にも貢献できる企画になるよう見直しを進めて行きます。また地域コミュニティを考えた企画は、学校や福祉施設を含む施設や地域事業者との連携協働により、区民文化センター外での文化体験の機会創出も行います。

●ミュージックアカデミー・プログラム

「ミュージックアカデミー・プログラム」は、引き続き第3期の使命でもある「人材の発掘・育成・支援」という観点を存分に取り入れた企画を展開していきます。従来からの継続している、国内を代表する指揮者・広上淳一氏の「マエストロの白熱教室」、チェリスト・山崎伸子氏の「未来に繋ぐ室内楽」の二本を継続実施するとともに、サクソフォン業界を代表する奏者・須川展也氏の音楽愛好家向け企画を開催します。若手音楽家の発掘育成を目的とする「フィリアホール室内楽アカデミア」も継続して開催、今年度は新たな人材発掘と共に、巣立った未来ある若手演奏家のコンサートも企画します。アカデミアの発展形として、今期より小中学生のピアニスト向けのマスタークラス&コンサートも、今年度は海外の講師を招いた質の高い企画として実施します。

6. 国内・地域で活動する優れた音楽団体との共催事業の実施

国内外の優れたアーティストによるリサイタル、地域のオーケストラ公演などを、共催公演として年間5〜10本程度実施します。従来のネットワークを生かし、ホール主催では実現が難しい、幅広いジャンルの文化芸術を提供します。貸館で実施してきた優良公演についても、これまでより積極的にサポートします。広報の販促等も積極的に行い、従来以上に密な開催の促進を検討します。また地元根付いている各種音楽コンクールとの連携も強化し、協力事業として積極的に支援をし、若手の発掘に協力していきます。

7. 文化事業の安定化のための広報販促の充実・利便性向上

文化事業は、内容が素晴らしいという質的な面はもちろん、集客実績という量的実績の達成も非常に重要な業務と認識しています。事業収入を安定的に確保し、より多くの区民に鑑賞していただくためにも、広報活動は重要な業務と認識しています。新たに登場するSNSやWEB広告をはじめ、紙媒体の効率的な利用、Webサイトのブラッシュアップ、区広報誌、タウン誌や音楽専門誌の広報活用など、様々な方法で情報を届けます。現状のX(旧Twitter)に加え、LINEなど新たなSNS販促も検討し実施します。またチケット販売においてクレジットカードの利用拡大、キャッシュレス・電子マネー対応化にも取り組みます。昨年度から設定した、学生券に代わり若い方たちをターゲットにした割安チケット「U25」についてもより周知を進めていき、高齢者、障がい者に配慮した販売方法や告知方法も併せて充実させます。

II.令和6年度(2024年度)文化事業の全体総括

文化事業詳細実績等は(別紙1)自主事業詳細報告にて報告

1. コンサート・シリーズ

※詳細実績等は別紙1にて報告

前年のリニューアル開館30周年、そして青葉区制30周年の勢いを生かし、引き続きこれまでに足を運んだことのなかった愛好家の方へもホールの知名度向上が期待できる機会を逃さないよう、各シリーズおよび単独公演で非常に高品質な企画を実施しました。前年度の大規模なシリーズ改訂も定着し、世界的に著名なアーティストのフィリアホールならではの特別企画を実施しこれまで以上に愛好家の実需に応える一方、引き続き横浜市の区民文化センターとしての位置づけも積極的にコンサート・シリーズにも組み込み、横浜市・青葉区育ちのアーティストの出演公演を積極的に制作、横浜の地と音楽の歴史をたどる新シリーズ「横濱音楽物語」においても、市内在住のピアニストに出演いただくなど、試みを継続しました。残念ながら1公演(上岡敏之)出演者の体調不良により公演中止が発生しましたが、コロナ禍での対応を生かし、迅速な返金対応を行いました。チケット発売は一部で不振が見られ販売方法や内容などに課題を残したものの、完売・ほぼ完売を達成した公演も多く、概ね好調でした。

《令和6年度(2024年度)特に大規模な公演》

イザベル・ファウスト(ヴァイオリン)J.S.バッハ無伴奏作品全曲演奏会(全2夜)

通常東京都内の大規模ホールでしか開催されない、世界を代表するヴァイオリニストによる特別企画。今回関東ではフィリアホールだけの開催となり、世界最高峰の才能を身近な場所で鑑賞できる貴重な機会を創出できました。

マチェイ・スクシェチュコフスキ チェンバロ・リサイタル(ブルージュ国際古楽コンクール 優勝者記念コンサート)

世界を代表する古楽コンクール優勝者の初来日凱旋コンサートを開催。世界最高の若手にいち早くふれることができる機会を創ることができました。

《令和6年度出演:横浜市/青葉区在住・ゆかりあるアーティスト》

藤井玲南(ソプラノ歌手) ※青葉区在住 遠藤真理(チェリスト) ※青葉区出身

東 亮汰(ヴァイオリニスト) ※都筑区在住 都筑区民文化センターオープニングセレモニー・こけら落とし公演でも出演

阪田知樹(ピアニスト) ※港北区在住 坂本リサ・坂本彩(Piano Duo Sakamoto ピアノ・デュオ) ※中区在住

神奈川フィルハーモニー管弦楽団(横浜を拠点とするプロ・オーケストラ)

《令和6年度出演:フィリアホールを拠点にはばたいたいアーティスト》

カルテット・プリマヴェーラ(弦楽四重奏団): ザルツブルク=モーツァルト国際室内楽コンクールin Tokyo 2023第2位、

サントリーホール室内楽アカデミー第7期フェロー チェリスト大江慧は2020年度「フィリアホール室内楽アカデミア」修了生

2. エデュケーション&コミュニティ(E&C)・プログラム

※詳細実績等は別紙1及び別紙2にて報告

引き続きコンサート・シリーズ同様に充実した公演を開催しました。

「キッズ&ファミリー」企画では親子向け企画を従来通り開催。夏・冬のファミリーコンサートでは引き続き0歳児も入場可能にしたことにより、良好な集客を実現できました。夏のコンサートはお盆直前に日程を設定したため直前までなかなか券売が伸びなかったものの、最終的には完売に近い状況を達成。冬のファミリーコンサートは前年度を上回る集客を達成できたため、今後もさらなる内容ブラッシュアップや積極的な宣伝広報を行います。

「地域コミュニティ」企画では、「オープンデー」を前年度の反省を生かし各所ブラッシュアップの上実施。バックステージツアーや楽器演奏体験、ミニコンサート、レセプション体験など継続イベントのほか、ミュージカル講師のレッスンを受けてステージで共演できる体験イベントは申込が殺到し好評をいただきました。前年より多い、幅広い層の来場者から好評をいただきました。

「ミュージックアカデミー」企画では、継続企画のほか、今年度もプロのピアニスト+管楽器奏者と同楽器を学ぶ学生が指導を受けられるマスタークラス企画を新規開催。講師(チャールズ・ナイディック、パカル・ドゥヴァイヨン)が世界的に活動する巨匠ということもあり、受講生は音楽高校・音楽大学の学生を中心に、青葉区からはもちろん愛知県など遠方からも応募があり、講師が驚くほど優秀な学生が参加しました。またプロを目指す学生向けだけでなく、引き続きこれまで手薄だったアマチュアの楽器・音楽愛好家向けの企画として、サクソ演奏を嗜む愛好家向けに、日本を代表するサクソ奏者・須川展也と彼の教え子でプロ演奏家として活動する「フィリア・サクソ・バンド」メンバーが講師となって行う合奏ワークショップを開催。2019年度に引き続き2回目の開催で、前回同様に区内・市内・近隣各所から多くの参加者が集まり、好評を得ました。また、11月末に主催公演で来日したアイルランドのコラスグループ「アヌーナ」の公演とセットで、グループメンバーによる即興コラス・ワークショップを開催しました。合唱のワークショップは開催が希少なため、合唱愛好家にとっても貴重な機会を創出できました。

3. 国内・地域で活動する優れた音楽団体との共催事業の実施

※詳細実績等は別紙1にて報告

引き続き国内外の優れたアーティストによるリサイタル、地域のオーケストラ公演などを、共催公演として年5本実施。今年度はシャルル・リシャール＝アムラン(ピアノ)、アナ・ヴィドヴィチ(ギター)、イーケ・トニー・ヤン(ピアノ)など若手から中堅の海外アーティストに加え、パオロ・パンドルフォ(ヴィオラ・ダ・ガンバ)のように来日が希少な巨匠の公演も実施しました。共催公演も残念ながら1公演(サラ・トラウベル)出演者の体調不良により公演中止が発生しましたが、こちらもコロナ禍での対応を生かし返金対応を行いました。例年開催していた共催公演のいくつかは、主催者側の状況変化により開催を見送った通常の貸館利用での利用に切り替えたりといった状況もあり、共催公演に収入を依存するリスクも明らかになったため、新たな主催者の開拓や、自主事業全般の収支構造の見直し等が課題として残りました。

4. 文化事業の安定化のための広報販促の充実・利便性向上

自主・共催事業のチケット販売においては、従来のホールメンバーズ先行予約を含む発売を予定通り行いました。休眠中の登録会員が多かったメンバーズ会員の情報を整理し、アクティブな会員メインで登録を整理したものの、Web会員の増加が著しく、メンバーズ会員の総数は引き続き増加中です。今後はメンバーズ会員のアクティブ購入率を上昇させる施策を検討する必要性を感じています。

窓口では法令に基づくクレジットカードのセキュリティ強化3Dセキュア導入)等の対応を着実に行いました。各所費用の高騰に伴い、最低限の販売手数料値上げを実施せざるを得ませんでしたが、大きなトラブルや目立った反響、券売への影響は確認できていません。今後別途チケット購入の利便性向上のため、施設利用料のキャッシュレス決済導入とあわせたチケット販売でのバーコード決済導入等を次年度以降早めに関係するよう検討を進めています。

令和6年度も、チラシの内製化により広報宣伝費は抑制を実現できました。メンバーズ会員の紙媒体DMの需要が減少しているため、今後WebやSNSでの広報宣伝を本格的に検討するとともに、引き続き高齢者層や特定のアーティストのファンへの訴求に効果的な紙媒体の活用を検討していきます。

別紙1 令和6年度(2024年度)自主事業 詳細報告

青葉区民文化センター

開催日	公演名	入場者数	チケット 料金 S	チケット 料金 A	チケット 料金その他	備考
土曜マチネシリーズ(計8公演)						
4月27日(土)	郷古 廉&北村朋幹 ヴァイオリン&ピアノ デュオ・リサイタル	456 【完売】	4,500	4,000	-	協賛: 東急株式会社
7月13日(土)	小林愛実 ピアノ・リサイタル	458 【完売】	4,500	4,000	-	協賛: 東急株式会社
8月31日(土)	周防亮介 無伴奏ヴァイオリン・リサイタル	339	4,000	3,000	-	協賛: 東急株式会社
9月21日(土)	河村尚子 ピアノ・リサイタル "ある視点" Vol.1	444 【完売】	5,000	4,000	-	協賛: 東急株式会社
11月2日(土)	遠藤真理 チェロ・リサイタル 《青葉区制30周年記念公演》	411	4,500	3,500	-	協賛: 東急株式会社
1月25日(土)	須川展也 サクソフォン・リサイタル with フィリア・サククス・バンド (付随ワークショップ開催)	431	5,000	4,000	U25 1,000	協賛: 東急株式会社
2月22日(土)	仲道郁代 & ウェールズ弦楽四重奏団 Vol.2 〜シヨスタコーヴィチが生きた20世紀〜	372	5,500	4,500	-	協賛: 東急株式会社
3月29日(土)	小林沙羅 & 福岡洸太郎 「ドイツ・リートへの誘い」第2回(全3回)	440 【完売】	4,500	3,500	-	協賛: 東急株式会社
ランチタイム・コンサート・シリーズ(計6公演)						
7月31日(水)	吉田志門 テノール	361	全席指定 1,500	-	-	
9月19日(木)	【公演中止】 上岡敏之 ピアノ	0	全席指定 1,500	-	-	出演者の手の故障により中止決定
10月24日(木)	藤井玲南 ソプラノ	350	全席指定 1,500	-	-	
11月28日(木)	徳永真一郎 ギター	288	全席指定 1,500	-	-	
2月27日(木)	坂本彩 & 坂本リサ Piano Duo Sakamoto ピアノ・デュオ	355	全席指定 1,500	-	-	
3月25日(火)	東 亮汰 ヴァイオリン	440 【完売】	全席指定 1,500	-	-	
神奈川フィルの名手による室内楽シリーズ(計2公演)						
5月29日(水)	「フォーレ & ショーソン: フランス室内楽の名品」	451 【完売】	全席指定 3,000	-	-	共催: (公財) 神奈川フィルハーモニー管弦楽団
9月4日(水)	「室内楽 & 小編成管弦楽によるモーツァルト & ワーグナー」	435	全席指定 2,500	-	-	主催: (公財) 神奈川フィルハーモニー管弦楽団
横濱音楽物語(ヨコハマ・オンガク・モノガタリ) (計3公演)						
6月22日(土)	レクチャー講座「日本ピアノ事始め in 横浜」(会場: リハーサル室) 講師: 浦久俊彦	36	無料	-	-	
9月29日(日)	レクチャー講座II「欧州、ロシア、日本〜ピアニストの旅路」(会場: リハーサル室) 講師: 浦久俊彦	44	無料	-	-	
10月20日(日)	横濱音楽物語(ヨコハマ・オンガク・モノガタリ) 第2回 横濱ピアノ物語 〜再現! 大作曲家プロコフィエフのリサイタル in 横浜 阪田知樹ピアノ・リサイタル & アフタートーク with 浦久俊彦	394	4,500	4,000	-	
フィリアホール アーティスト・プロデュース・シリーズ(計2公演)						
6月27日(木)	山崎伸子プロデュース 輝く若手演奏家による「未来に繋ぐ室内楽」 Vol.8 クアルテット・フェリーチェ & カルテット・プリマヴェーラ	350	全席指定 2,000	-	学生 1,000	
11月10日(日)	マエストロの白熱教室2024 指揮者・広上淳一の音楽道場	394	全席指定 500+α	-	-	協力: 東京音楽大学 チケット代に加え終演後お気持ちで投げ銭受付
ニューイヤー・コンサート(計2公演)						
1月11日(土)	ニューイヤー・ガラ2025 Part1 JUSTAN・テイラー フォルテピアノ・リサイタル	272	4,500	4,000	-	
1月18日(土)	ニューイヤー・ガラ2025 Part2 森麻季 & イル・ボモドーロ	433	7,500	7,000	-	協賛: 東急建設株式会社

その他主催公演(計10公演)

4月3日(水)	2023年ブルージュ国際古楽コンクール 優勝者記念コンサート マチェイ・スクシエチュコフスキ チェンバロ・リサイタル	326	3,500	3,000	-	後援: ベルギー王国大使館
6月12日(水) 6月13日(木)	イザベル・ファウスト J.S.バッハ: 無伴奏ヴァイオリン・ソナタ&パルティータ 全曲演奏会 (全2夜)	計909 【完売】 第1夜 459 第2夜 450	各日 全席指定 7,500	-	-	協賛: 東急株式会社
7月6日(土)	フランチェスコ・トリスターノ ピアノ・リサイタル	403	5,000	4,500	-	
9月7日(土)	マルシン・ディラ ギター・リサイタル	258	4,000	3,500	U25 2,000	
9月14日(土)	ニコラ・アルトシュテット&マクシム・エメリヤニチェフ チェロ&ピアノ デュオ・リサイタル	291	7,500	7,000	-	協賛: 東急株式会社
10月13日(日)	シュテファン・テミング & マルグレート・ケール リコーダー&バロックハープ デュオ・リサイタル	222	4,500	4,000	-	
10月26日(土)	チャールズ・ナイディック&パスカル・ドゥヴァイヨン クラリネット&ピアノ デュオ・リサイタル	194	5,000	4,500	U25 1,000	協賛: 東急株式会社
11月24日(日)	アリーナ・イブラギモヴァ&セドリック・ティベルギアン ヴァイオリン&ピアノ デュオ・リサイタル	313	6,500	6,000	-	協賛: 東急株式会社
11月30日(土)	アヌーナ ケルティック・コーラス	423	全席指定 5,500	-	-	

フィリアホール共催コンサート/共催企画(計5公演)

開催日	事業名	入場者数※1	入場料(単価:円・税込)			備 考
			S席	A席	学生券	
6月4日(火)	シャルル・リシャルニエ・アムラン ピアノ・リサイタル	428	全席指定 5,000	-	-	主催: 日本アーティスト
7月21日(日)	アナ・ヴィドヴィチ ギター・リサイタル	463 【完売】	全席指定 5,500	-	-	主催: メロス・アーツ・マネジメント
8月7日(水)	パオロ・バンドルフォ J.S.バッハ 無伴奏チェロ組曲 全曲演奏会 (バンドルフォ編曲ヴィオラ・ダ・ガンバ版)	465 【完売】	全席指定 6,000	-	-	主催: オフィス山根
12月7日(土)	【公演中止】 サラ・トラウベル ソプラノ・リサイタル	0	全席指定 4,000	-	-	主催: オフィス山根 出演者の体調不良により開催中止
12月20日(金)	イーケ・トニー・ヤン ピアノ・リサイタル	143	全席指定 5,000	-	学生2,000	主催: オフィス諷雅

青葉区民文化センター フィリアホール 令和6年度(2024年度) 地域事業 報告総括

I.第3期及び令和6年度(2024年度)の地域事業活動の基本方針(確認)

1. 地域事業活動の基本方針

第3期の地域事業は、使命4の達成を中心とします。社会的包摂を意識し、地域文化施設の専門性を踏まえた地域コミュニティ形成・地域コモンズ形成に寄与していきます。第2期でのつながりを発展拡大させ、地域の拠点や区役所と情報・意見交換を行いながら、青葉区全体がフィールドとなり、活動拠点を更に広げていきます。多様なニーズに対応できる信頼関係を構築させ、より発展させていくことを目指します。青葉区民文化センターが、地域人材との協働事業を推進する一方で、新たな人材育成や地域での活動を模索する音楽家たちとも連携し、育成支援していきます。

◎地域事業の展開は、前述の通り「多様なニーズ」に対応していくことが基本であり、社会的包摂の意味を考えて、実施するコンサートやアウトリーチの数をやみくもに増やすのではなく、一つ一つの事業を「意味ある」形で開催することが大切と考えます。社会的包摂(ソーシャルインクルージョン)は、参加する人々が相互にエンパワメントを得られる事業だと認識しており、その基本的活動の軸足を確かめながら着実に実施していきます。

2. 地域事業活動と他の事業分野の連携強化

第3期は、組織体制として、館長が事業総括責任を担当し、文化事業はもちろん、地域事業や施設利用での活動支援などの文化的事業の全体を俯瞰し、相互に連携を強化させる体制を強化します。これにより、専門性が高い文化的事業のフィリアホールの音楽を地域に連携させ、市民の活動を地域に結び付ける支援策も実施していきます。

3. 地域コーディネーターの役割

専任で配置する地域コーディネーターは、文化事業コーディネーターや施設管理責任者と協力し、地域における「青葉区民文化センターの顔」として、地域に根差した活動を行います。地域の情報や課題にアンテナを張り、幅広い人と会話することで、求められていることを把握します。連携先との繋がりを構築し、各施設の特色を生かした事業を企画することで、更なる魅力を引き出し、「地域の事業」として発展させていきます。

4. 令和6年度(2024年度)の主要な地域事業活動(概要のみ)

《文化事業と連動する活動》

●地域の子どもたち・ファミリー層に向けた活動

企画	時期
夏のファミリーコンサート	8月
ウィンターコンサート	12月

●幅広い地域住民に向けた活動

企画	時期
オープンデー	8月
ロビーコンサート	年2回程度

《市民協働促進に向けた活動》

●市民協働型の区民企画の実施

企画	時期
区民企画公募・選定・協力実施	通年

●市民協働・人材育成に向けた活動

演奏家向けの講座開設	地域の演奏事業に力を入れたい演奏家向けに、地域施設の特色や、障がい、育児、介護者の当事者の声を聞く時間や、専門的な音楽ワークショップを学ぶ場などを提供していきます。
区民サポーターの育成	地域のサポーターとしての誇りや自信を持ちながら活動をしていく上で必要な知識や意識してほしい分野を学ぶ場を提供します。
フィリア・ジュニア合唱団	「区民企画」から生まれた「フィリア・ジュニア合唱団」は、運営委員制度に移行し、市民主体の運営により子ども達の育成を目指すため、本施設は引き続き支援・サポートを行います。
音楽家の活動の場支援	音楽家を地域の施設や団体へ繋げ、相互の活動へつなげていくコーディネートを行います。

《地域連携・地域コミュニティ形成に向けた活動》

地域の様々な施設や団体と連携協力していきます。プラットフォーム事業を通じた学校訪問はもちろん、色々な場所に積極的に出向く活動を展開します。町内会、商店街、企業、個人、地域の施設、団体より希望があれば演奏家を紹介し、ホールまで来ることが出来ない地域の方に生の音楽を届けるなど、福祉施設や団体と協働したアート活動、地域施設との交流を踏まえた地域課題にアプローチをする活動を行います。

新たに広げたいネットワーク先

国際交流ラウンジ／自治会商店街／中高大学(青葉六大学)

◎令和6年(2024年)の主要な企画

学校連携	横浜市芸術文化教育プラットフォーム事業	下期	事務局のSTスポットとの連携事業(学校対象)。学校と連携し、アーティストと学校を繋げ、「何を子どもたちに伝えるのか」という基本を共有したうえで、実りある時を過ごせるようにします。
	その他の学校・福祉施設	適宜	プラットフォーム事業の補助対象外の学校でもアウトリーチを実施しており、今年度も要望を聞きながら、多くの学校へのアウトリーチを検討します。あおば支援学校や各学校の特別支援学級など、障がいをもつ子どもたちの場所にも音楽を届ける活動を強化します。
地域施設連携	地区センター連携	適宜	地区センターやコミュニティハウス等と連携では、今まで様々な「場＝拠点」に音楽を届けることができ、コンサート開催は多くの人と触れ合い、新たな繋がりを構築できました。これからも地域の音楽家や若手音楽家とも連携し、気軽に「上質な音楽」に触れる機会の提供を実現させていきます。
	ケアプラザ等連携	適宜	全施設との連携の基盤はできており、今後も内容を検討吟味しながら、発展させていきます。各施設の企画を青葉区民文化センターで実施するという方法でも連携を進めます。

II.令和6年度(2024年度)地域事業の全体総括

1. 青葉区民文化センターの顔としての活動: 全体総括

第3期2年目となる令和6年(2024年)の地域事業では、引き続き第2期までに培ってきた地域におけるネットワークの拡大と強化により、これまでよりさらに地域に開かれ、地域に文化芸術によって文化的コモンズを形成することを明確に意識した活動を展開しました。青葉区制30周年を機に、既存の地区センターやコミュニティハウスとの連携をさらに単発ではなくひとつながりの企画として構築することで(「美しい風景をめぐるコンサート」シリーズ)、青葉区民文化センターを含む地域全体での音楽文化の紹介を実現する機会を創出できました。地域の諸団体や個人との連携でも引き続き新機軸の連携ができ、新たな企画を進めることができました。

2. 各事業分野の総括

※詳細実績等は別紙2にて報告

《文化事業と連動する活動》

●プチ・コンサート

好評を博す「プチ・コンサート」は年3本を実施。定番の出演となる「しましまのおんがくたい」に加え、10月には初出演の若手演奏家が出演し、歌唱を含む新機軸のプログラムで好評を博しました。3月には他企画で出演実績のあるマリンバデュオ「プリマステラ」が出演し、演奏と合わせた絵本の読み聞かせと新たな試みで好評を博しました。また1公演は横浜市の「Live! 横浜2024」助成金を活用したランチ付きコンサートを試験的に開催し、好評を博しました。一方で従来開催していた「手作り楽器で楽しもう」企画は、主催者の一端を担っていただいていた地域ケアプラザの業務方向性の変更により、今回は開催を見送り、より今後地域ケアプラザと区民文化センターでお互いに負担のない開催方向を検討することとなりました。別途各地域ケアプラザは「あおばカノン」企画に関わっており、次年度以降に異なる形で引き続き連携を進めていく予定です。

●オープンデー／ロビーコンサート

「オープンデー」を昨年に引き続き開催しました。内容の見直し等で集客が減少していた反省を生かし、本年度は前年より多くの来場者数を達成。バックステージツアーや楽器演奏体験、ミニコンサート、レセプションの仕事体験に加え、ミュージカルでの参加など新しい試みは来場者から大いに好評を博しました。また「ロビーコンサート」も引き続き2本実施し、9月には前年度好評を博したスペインのフラメンコの踊りと音楽を飲食付きで楽しむ企画、また2月にはバレンタイン時期にジャズをやはり飲食付きで楽しむ企画を開催しました。いずれもクラシック音楽に親しみのないお客様も足を運ばれている方が多くおり、早々に定員を達成。今後はホワイエでの本格的なクラシックコンサートを希望する声もあり、内容をさらにブラッシュアップして開催予定です。

《市民協働促進に向けた活動》

●区企画

リハーサル室での開催を前提に公募を行い、4企画が採択されました。今回もバリアフリーコンサートとして年齢等誰でも参加できる公演のほか、「環境」をテーマとした個性的な企画が採択されました。地域住民の課題意識の高さを感じさせる優れた企画の応募があり、ホールの自主事業と別に、積極的に地域住民の活動をサポートすることの重要性を改めて認識しました。

●あおばカノン

「あおばカノン」は本年度は3月に実施。前回よりさらに多様な内容での実施となりました。あおば支援学校の生徒の作品や個別級の子どもの作品、ユースプラザや近隣の福祉作業所の利用者のアートを展示する「リベルタ・アート展」のほか、福祉作業所と地域のサークルがマルシェを行い、コンサートを実施。本企画は継続を経て一定の実績を残したということで、次年度以降はフィリアホールでの開催を行わないこととなりました。一方で新規案件として、地域の施設や団体との協働事業の枠内で開催した「音の竹フェス」等の新規開催もあり、今後も地域団体の連携を継続していきます。(本年度の詳細は「地域の施設や団体との協働事業の実現」項目参照)

●区民サポーターの育成

自主・地域事業の増加に伴い、こども向け企画や「オープンデー」等、20名以上登録のある区民サポーターに様々な活動に参加していただきました。

●ジュニア合唱団の活動

令和5年度から講師と運営委員による独立した運営に切り替わった同企画は、本年度2年目として安定した運営を行い、練習からコンサート開催まで無事に開催を行うことができました。次年度以降は講師の入れ替わり等が生じる予定で、引き続き運営体制の見直しと施設側によるサポートを行っていきます。

●音楽家の活動の場提供／演奏家向けの講座開設

地域事業を中心に、若手音楽家を各所の文化・地域事業で紹介し、企画に参加いただきました。本年度は世界的に活動する青葉区在住のソプラノ歌手・藤井玲南氏と連携し、中学校への合唱アウトリーチ、地区センターでのミニコンサート、フィリアホール主催ランチタイムコンサートへの出演と、区内各施設に様々な形で参加する機会を創出しました。木村有沙氏(サクソフォン・青葉区在住)のコンサート・シリーズ開催公演での参加、富田真以子氏(打楽器)のSTスポット主催による学校教諭向けマスタークラスの参加など、演奏家自身のノウハウも増していく好循環を形成できています。演奏家向けの講座という形での実施は引き続き模索中であるものの、積極的な演奏機会創出という形で、各若手演奏家に地域コーディネーターがノウハウを伝授する試みを随時行っています。

《地域連携・地域コミュニティ形成に向けた活動》

●地区センター・コミュニティハウスとの連携企画「美しい風景をめぐるコンサート」

第3期初年度に開催した、これまで単発で連携していた地区センターやコミュニティハウスの多数と連携して、年間で一つのコンサートを行うシリーズ企画「四季をめぐるコンサート」に引き続き、青葉区制30周年を記念した「美しい風景をめぐるコンサート」シリーズ企画を開催しました。出演者をフィリアホールが紹介し、各施設独自の主催公演としてコンサートを実施、フィナーレのコンサートをフィリアホールで開催するという形態は、フィリアホールが立地する青葉台周辺地域を越え、青葉区全域にわたる文化施設の中心・ハブとしての青葉区民文化センターのノウハウを十分に生かした形を体現するものになりました。出演者も藤井玲南(ソプラノ・青葉区在住)、木村有沙(サクソ・青葉区在住)、柴田もも(ヴァイオリン・青葉区在住)、高橋龍之介(サクソ・都筑区在住)、炭崎友絵(オーボエ・都筑区在住)など区内または近隣在住者が多数出演し、高水準な演奏を披露いただきました。

●横浜市芸術文化教育プラットフォーム事業での学校訪問他

プラットフォーム事業では、今年度は小中学校3校を訪問しました。また本年度は横浜市内で開催を始めた放課後キッズクラブ向けアウトリーチ「みちくさアート」にもコーディネーターとして初参加し、2校の小中学校の放課後キッズクラブにアーティストを派遣し、授業の枠組みで行う学校アウトリーチとは異なる形での、こどもたちとアーティストがふれあう機会を創出できました。

●地域の施設や団体との協働事業の実現

令和6年度も引き続き積極的に数多くのアウトリーチや連携企画を行うことができました。前年に引き続きあおば地域活動ホーム(すてっぷ)との連携による障がい者および支援者向けコンサートに加え、本年は青葉区内で活動するフリーペーパー誌「スパイスアップ」編集部と連携した「音の竹フェス」など新規連携企画も実施できました。また今年度も、横浜市民ギャラリーあざみ野、そして戸塚区民文化センター・さくらプラザの主催企画による連携企画への講師派遣、市民ギャラリーあざみ野の「フェローアートギャラリー」出張展示など、多くの連携が実現できました。引き続きあおば支援学校との連携事業を継続し、出張コンサートや高等部の生徒の職場体験も受け入れました。地元中学校の職場体験も今年度も2校受け入れを行いました。

別紙2 令和6年度(2024年度)地域コミュニティ事業 詳細報告

エデュケーション&コミュニティ・プログラムとの関連事業

●地域の子どもたち・ファミリー層に向けた活動

企画	日程	内容	参加者数等
夏ファミリーコンサート	8/10(土)	小学生向けのオーケストラによるファミリーコンサート。出演者：松村秀明(指揮)、坪井直樹(司会)、慶應義塾ワグネル・ソサィエティー・オーケストラ	来場者709名 ①360名 ②349名
冬ファミリーコンサート	12/23(月)	0歳から入場できる、3歳～小学生向けのクリスマス・コンサート 出演者：しましまのおんがくたい、那須亜紀子(ヴァイオリン)、太田光子(リコーダー)他	来場者264名

●0歳からの乳幼児・子供たち、子育て世代層に向けた活動

企画	日程	内容	参加者数等
プチコンサート ・ワークショップ	5/30(木)	出演者：スターリータウン(ミュージカルコンサート)	143名(①92名、②51名)
	11/13(水)	出演者：とことんトン！	43名
	3月予定	出演者未定	出演者都合により中止

●地域の方々に向けた活動

企画	日程	内容	参加者数等
オーブンデー	8/2(金)	0歳から参加可のファミリー向けホールコンサート。舞台裏を探検するバックステージツアーや、実際にコンサートに来場者の案内を行うレセプション体験、弦楽器体験、ホワイエでのオリジナル楽器作り、マルシェ等。	279名
ロビーコンサート	9/6(金)	スペイン音楽とフラメンコを、ワイン・軽食と共に楽しみいただくロビーコンサート。出演者：齊藤元紀、遠藤郷子、津端友紀、沼間亜弓 ほか	80名
	2/14(金)	ジャズとお酒を楽しむバレンタイン企画。出演者：ジョゼ(得田さとし、吉本ヒロ、入船裕二)	79名

●市民協働促進に向けた活動

企画	日程	内容	参加者数等
区民企画公募・選定・協力実施	7/20(土)	「あなたも邦楽マエストロ」 ・邦楽の鑑賞と座学での講座。夏休みチャレンジとしてのお琴の演奏体験も。 ・青葉区三曲協会 箏・三絃・尺八などの邦楽普及の推進をはかり、青葉区地域社会の文化と教養発展に貢献することを目的としている。地区センター等で、小学生のための演奏会＋体験会を定期的に実施。	47名
	8/20(火)	「あおばりあふりーコンサート」 ・障がいの有無を越えて様々な方同士が音楽を共有できる場を提供。 ・しましまのおんがくたい 音大を卒業した管打楽器ユニット。子どもと保護者向け・障害児向けのワークショップ形式のコンサートを各地で開催している。	112名
	10/6(日)	「楽器を作って音あそび♪～身体で感じるおとリズム～」 ・廃材を利用した楽器を作成し、演奏する事で作る楽しさを学び、再利用・エコライフへの関心を高める。 ・ままりズムぱぱリズム 現役子育て世代の演奏家・俳優が、地域の方々とつながりづくり、多世代交流、子育て支援を目的とした活動を行っている。	108名(①54名②54名)
	3/16(日)	「森の音楽会～みんななかよしくわくわく親子コンサート」 ・木の楽器を使ったコンサートで、森林の働き、生活とのつながり、自然環境について楽しみながら学ぶ。 ・工藤麻衣(amico) 音楽大学を卒業したメンバーで構成した団体。各地の小学校や児童館等で子供向けコンサートやアウトリーチを開催。	81名

企画	日程	内容	参加者数等
地域連携事業 「あおばカノン」	3/5,6	コンサート、リベルタアート展、マルシェ、市民演奏団体のミニコンサート	890名
	連携団体	区内地域ケアプラザ、あおば支援学校、ボーイズクラブ、あざみ野ロータリークラブ、特定非営利活動法人エキープ、障がい福祉サービス作業所・桃の実、その他福祉作業団体、	
障がい者とその介助者へのケア体制を整えたコンサート、障がいのあるアーティストに発表の場を提供し発表による自信や喜びを感じてもらいリベルタアート展、様々な福祉作業所によるマルシェ、市民演奏団体によるホワイエコンサートなど。市民同士がつながり、憩い、それぞれの個性を大切にし、障がいのある人も生きづらさを抱えている人も皆が混ざり合って楽しめる音楽プロジェクトを実施。			

企画	日程	内容	参加者数等
ジュニア合唱団	練習	第2・4土曜日 講師中心で練習実施。日程予約等を施設側で対応。 運営委員制度に移行し、市民主体運営により子ども達の育成を目指す。	登録団員数:20名 小4～高校生まで
	3/22(土)	コンサート開催	来場者400名

●若手・地域音楽家育成支援

企画	日程	内容	参加者数等
フィリアホール 室内楽アカデミア	24年11月 ～25年3月	弦楽器を学ぶ小学生～25歳以下の若手演奏家をオーディションで選抜し、プロ奏者と室内楽公演で一体となって演奏する育成企画。	受講生:7名 講師:5名 コンサート来場者数:213名

《演奏家向けの講座開設》 音楽家を目指す学生や、楽器愛好家向けの各種マスタークラス・ワークショップ・講座等を行います。			
企画	日程	内容	参加者数等
小中学生ピアニスト向け アンサンブル・マスタークラス	10/27(日)	世界を代表するクラリネット奏者チャールズ・ナイディックとパスカル・ドゥヴァイヨンの2名による、学生向けの管楽器とのアンサンブル・マスタークラスを実施。	両日とも 受講生3組 講師2名
	10/29(火)		
ケルト合唱団による 合唱ワークショップ	11/30(土)	アイルランドを代表するコーラスグループ「アヌーナ」のメンバーを講師に、コンサートの後にステージ上で一緒に歌うワークショップを開催。	参加者40名

《若手音楽家の活用・音楽家の活動支援》 音楽家を地域の施設や団体へ繋げ、相互の活動へつなげていくコーディネートを行います。			
企画	日程	内容	参加者数等
アカデミア修了生 出演コンサート	延期	これまでに「フィリアホール室内楽アカデミア」に参加した修了生が出演する修了生コンサートを実施予定。	時期・内容を精査し 2025年に開催延期

●地域連携、地域コミュニティに向けた活動

＜横浜市芸術文化教育プラットホーム 学校訪問事業＞

学校側とSTスポットとの打合せ後に開催する学校が決定。

企画	日程	内容		参加者数等
青葉台中学校	9/9～	9/9、10/3、11 3日間 合唱指導・鑑賞	藤井玲南(ソプラノ) 齊藤龍(ピアノ)	9/9 全校480名 10/3、11 1年生150名
美しが丘東小学校	10/8(火)	10/8 1日間 音楽ワークショップ	吉本ヒロ(パーカッション) ほか	3年生3クラス 88名
あざみ野第二小学校	1/16～	1/16・24・29 3日間予定 合唱・振付指導・鑑賞	スターリータウン	4年生3クラス 100名
みちくさアート 美しが丘東小学校キッズ	7/25(木)	音楽ライブ教室	ジョゼ	放課後キッズ参加者 40名
みちくさアート 新石川小学校キッズ	8/5(月)	歌って踊ってミュージカル体験	スターリータウン	放課後キッズ参加者 36名
みちくさアート 美しが丘東小学校キッズ	8/19(月)	歌って踊ってミュージカル体験	スターリータウン	放課後キッズ参加者 40名
みちくさアート 新石川小学校キッズ	8/21(水)	音楽ライブ教室	ジョゼ	放課後キッズ参加者 38名

＜地域施設連携・コーディネート事業＞

連携施設	時期等	対象施設	概要	参加者数等
地域施設・団体 連携事業	8/27(火)	あおば地域活動ホームすてっぷ	障がい者および支援者向けジャズコンサート	142名
	1/30(木)	スパイスアップ編集部 SOZai循環ラボ	音の竹フェス 青葉区内での巡回展示「竹と暮らしのアート展」 のフィナーレ	281名
地区センター・ コミュニティハウス・ 地域ケアプラザ 連携事業	8/4(日)	若草台地区センター 奈良地区センター	プチ・コンサート スターリータウン	若草台100名 奈良60名
	8/21(水)	山内地区センター	真夏の夜のジャズコンサート ジョゼ	56名
	8/24(土)	奈良地区センター	サクソフォン・サマーコンサート 木村有沙／寺井真美子	56名
	9/1(日)	藤が丘地区センター	青葉区制30周年記念 美しい風景をめぐるコンサート 柴田もも／藤島さつき	45名
	9/8(日)	横浜市民ギャラリーあざみ野	あざみ野カレッジ「聴き比べてわかるクラシック音 楽と録音技術」(講師:館長・芥川純一)	20名
	9/8(日)	みたけ台コミュニティハウス	サマーコンサート ジョゼ	52名
	9/14(土)	若草台地区センター	青葉区制30周年記念 美しい風景をめぐるコンサート 藤井玲南／斎藤龍	127名
	9/16(月)	山内地区センター 荏田コミュニティハウス	プチ・コンサート しましまトリオ	山内80名 荏田40名
	9/16(月)	戸塚区民文化センター さくらプラザ	アートマネジメント講座「わたしたちのまちと文化 施設を語り合うシンポジウム」(出演:館長・芥 川)	30名
	9/22(日)	荏田西コミュニティハウス	青葉区制30周年記念 美しい風景をめぐるコンサート 木管三重奏団エミリ	48名
	10/6(日)	山内地区センター	青葉区制30周年記念 美しい風景をめぐるコンサート 藤井玲南／斎藤龍	71名
	10/12(土)	荏田コミュニティハウス	青葉区制30周年記念 美しい風景をめぐるコンサート 柴田もも／藤島さつき	52名
	11/10(日)	奈良地区センター	青葉区制30周年記念 美しい風景をめぐるコンサート サクスカルテット(高橋龍之介 ほか)	139名
	11/23(土)	美しが丘西地区センター	青葉区制30周年記念 美しい風景をめぐるコンサート サクスカルテット(高橋龍之介 ほか)	84名
	11/24(日)	青葉台コミュニティハウス	青葉区制30周年記念 美しい風景をめぐるコンサート 木管三重奏団エミリ	50名
	12/7(土)	美しが丘公園こどもログハウス	クリスマスコンサート しましまトリオ	60名
	12/13(金)	地区センター:山内・藤が丘・若草 台・美しが丘西・奈良、 コミハ:青葉台・荏田・荏田西	青葉区制30周年記念 美しい風景をめぐるコンサート 藤井玲南／斎藤龍／柴田もも／藤島さつき／木管三 重奏団エミリ／サクスカルテット(高橋龍之介 ほか)	374名
	12/20(金)	山内地区センター	クリスマス・ジャズコンサート ジョゼ	125名(①65名②60名)
	1/12(日)	青葉台コミュニティハウス 奈良地区センター	プチ・コンサート	青葉台30名 奈良30名
	2/9(日)	山内地区センター	和楽器コンサート+体験会 青葉区三曲協会	52名
	2/16(日)	みたけ台コミュニティハウス	オカリナと夢の鍵 Tom Vanopphem, Sam Pomanti	①68名 ②71名
	3/16(日)	藤が丘地区センター 荏田西コミュニティハウス	プチ・コンサート	藤が丘30名 荏田西47名

青葉区民文化センター フィリアホール 令和6年度(2024年度) 施設運営 報告総括

I. 第3期及び令和6年度(2024年度)の施設運営の基本方針(確認)

1. 施設運営活動の基本方針

第3期の施設運営は、使命1の達成を中心とします。青葉区民文化センターは、地元で演奏活動を行う演奏家はもちろん、アマチュアの音楽愛好家や音楽を学ぶ学生が日々の練習・日頃の成果を発表する場であり、地域の人々が集える場として、常に利用者ファーストの対応を心掛け、最善のパフォーマンスを発揮できる環境を整えます。今期は、施設利用の促進からさらに踏み込み、施設を利用する地域の団体やアーティストに、地域の様々な施設における「活動拠点」としての場を提供する役割も果たすべく、地域ネットワークを通じて団体・個人が活動範囲を拡げられる支援を行い、本施設が地域拠点及び団体・個人とを媒介するコーディネーター役を務めます。今期の最終目標として、演奏家や団体のデータベースを構築し、誰もが閲覧できる環境を整えることで、市民・アーティストの活動を支援していきます。

2. 施設運営活動と各使命との連動

第3期では、本施設の利用促進・利用満足度の向上、という基本軸に加えて、「地域施設での場の提供」「地域団体・アーティストの活動支援」を重視します。地域への活動の場提供は、使命4の「地域事業分野の達成」につながり、一方で活動支援は、使命2の「地域での活動家育成」にもつながります。令和6年は、事業総括責任を持つ副館長が館長に昇格し、施設全般そして文化事業、地域事業、施設運営での活動全体を俯瞰し、相互に連携を強化させる体制を強化します。

II. 令和6年(2024年)の施設運営活動

1. 施設運営の基本方針

区民文化センター条例及び横浜市民利用施設予約システム(以下予約システム)の規約に従い、公平公正な施設運営を継続します。令和5年から改修された新予約システムの各種変更に対応・お客様対応とも柔軟に対応し、区民利用がスムーズに、かつ利便性が向上されるようにしていきます。「利用要綱」「利用の手引き」や「利用案内」は必要に応じ改編加筆修正を速やかに継続します。使命6にある通り、疫病のほか災害対策の意識も徹底し、引き続き必要な対策・対応を行い、区民・市民の利用が継続していける施設運営を行います。

2. 適正な施設運営管理

●適切な利用料金と利用区分の設定

施設利用料金・利用区分については、別表1のとおり、現行利用料金・利用区分の体系を継続しますが、利用者のニーズを把握しながら、ホールなどのインターバルの時間の有効活用と料金を検討していきます。また現在、ホワイエのみの利用(ロビーコンサート、レセプションに近いイベント利用)の使用料金は明確な定めがなく、需要を見定めながら、区をはじめ各所と協議していただく考えています。

●優先予約の考え方

施設の優先利用について、改めて市・区との協議を行い、一定の許可基準や年間での利用可能枠などを定め、利用要綱及び利用要綱細則(内規)に定めていきます。場の提供としての支援と一般利用との公平性を考え、詳細を協議していきます。

●利用者ニーズの適正把握

利用人数報告用紙の裏面へのアンケートを継続しながら、利用者が特定されない匿名可の意見箱の設置やWebアンケートの検討、利用者意見交換会のようなものも開催を検討していきます。

3. 活動・体験の場の提供の促進

◎稼働促進策

●諸室の稼働(ご利用予約)状況の広報

「空き室状況」をWebサイト、情報コーナー、練習室ロビーへの掲示を継続し、空き枠の確認、予約の促進を図ります。

●ホール空き日の有効利用

従来からのシリーズ企画「ピアニストの夢」と「カゲレン」は、状況に応じ適宜開催します。ピアニストの夢ではスタインウェイの使用や、新規導入したヤマハグランドピアノCFXの効率的プロモーションにも活用します。ホワイエだけのコンサートや地域施設のイベント、区企画イベントなども積極的に奨励します。

●リハーサル室の積極活用

活動発表の場としてのリハーサル室での稼働促進を改めて検討します。これまで実施してきた「定期利用」は平等性の保たれた規定を再検討するとともに、公募型の「区企画」と合わせて、地域の個人・団体・アーティストが気軽にチャレンジできる機会の提供とサポートを行います。

4. アーティストデータベースの整備

これまで蓄積してきたアーティスト情報や公募による活動団体の情報等をデータベースに集約し、地域の音楽文化振興とアーティストにおける活動の場を提供・支援するためのツールとして、活用したいと考えています。令和5年から様々な当事者からの情報を集約し、登録したアーティスト・団体を外部へ紹介する手段等については、他施設事例ももとに検討の上、可能な範囲からの稼働を進めていく予定です。

5. 令和6年(2024年)年間利用率目標

ホール	80%	リハーサル室	92%	練習室1	91%	練習室2	92%	練習室3	90%
-----	-----	--------	-----	------	-----	------	-----	------	-----

II.令和6年度(2024年度)施設運営の全体総括

1.令和6年度(2024年度)の施設運営に関する総括

令和6年(2024年)の施設運営は、全般的に稼働率が前年度、またコロナ禍前(令和元年(2019年))に引き続く水準に戻りました。ホールについては平日利用が減少し、稼働・収入がやや低下したものの、土日祝日は変わらず競争が激しく、大幅な減少は食い止められています。またリハーサル室・練習室の稼働は前年以上に好調に推移しました。一方で引き続き各所施設の劣化等に伴う細かなトラブルが生じたり、また市予約システム上でのオンラインキャッシュレス決済開始、窓口キャッシュレス決済導入に伴う対応など、細かな対応や課題は引き続き残された年となりました。アーティスト・データベースについては、今後の運用を鑑みより効果的な方法を検討することとなり、開催形態や規約を含め次年度に持ち越しになりましたが、その分自主事業や区民企画の形で貸館利用者との交流を図るなど、別の形で地域で活動する演奏家・団体を紹介する試みを進めています。

2. 適正な施設運営管理について

●適切な利用料金と利用区分の設定

現状ではホール・諸室とも著しい稼働低下状況とはいえず、特に諸室は非常に需要が高いことから、練習利用等に関する需要は、ホールの空き日に「ピアニストの夢」等空き枠稼働事業を行うことで柔軟に対応しました。今後、より効率的かつ平等性が担保されたサービスを検討していきます。ホワイエのみの利用(ロビーコンサート等)の使用については引き続き地域事業で先行して実績を積み、詳細な利用方法等を検討の上、今後一般利用でも可能とするか、慎重に検討していきます。

●優先予約の考え方

施設の優先利用希望団体が一段落しており、現在は許可基準や年間での利用可能枠などは据え置きで運用しています。新たな希望団体が増加してきた場合に規定を順守していただく方策を着実に進めていきます。利用要綱及び利用要綱細則(内規)を参照の上、今後も一般利用との公平性を考え、詳細を協議していきます。次年度に選挙での利用が想定されているため、行政関係の新たな予約方法や使用方法についてもノウハウを積み重ねていく予定です。

●利用者ニーズの適正把握

施設利用について目立って大きなトラブルやクレームはなかったものの、設備の経年劣化に伴う意見が引き続き窓口に寄せられ、都度対応を行いました。匿名可の意見箱の設置を今年度から行い、利用者意見交換会の実施も引き続き開催を検討しています。

3. 活動・体験の場の提供の促進

◎稼働促進策

●諸室の稼働(ご利用予約)状況の広報

予約システムの刷新に伴い、Web上での空き状況・予約確認の利便性が向上したため、今後は予約システムへの集約を含んだ効果的な諸室稼働率の広報案を改めて検討します。

●ホール空き日の有効利用

従来からのシリーズ企画「ピアニストの夢」を引き続き開催しました。「カゲレン」はホールの稼働率向上と近年の需要を鑑み開催は行いませんでしたが、今後再開を検討します。収録やレコーディング利用は適宜一般利用の範囲内で対応しました。

●諸室の積極活用

諸室の稼働促進として、定期利用制度を引き続き実施しましたが、リハーサル室の稼働向上に伴い、今年度をもって同利用制度は当面休止し、今後稼働率の状況を見て、新たな形での方策を検討していく予定です。練習室は現在月によっては100%に迫る稼働を見せていることから、むしろ一般利用を妨げない適切な利用、また適切な備品の利用や原状復帰の遵守等、利用内容を向上させていく利用を促進していく方向で検討を進めています。

4. アーティストデータベースの整備

同企画については、引き続き地域の団体・個人をどこまで平等に包括して紹介できるか再検討の必要が生じており、慎重に検討の上、今期内的での公開予定にて準備を進めています。一方で、既に地区センターやコミュニティハウスへの地元在住・出身アーティストの紹介、区民団体のホール文化事業・地域事業への参加依頼という形で、本来このデータベースが果たす役割は既にホール側の文化・地域事業の枠内で一部行っており、今後もそれらの活動を包括する形で実施予定です。

年間稼働率実績

施設名	目標	実績	(参)上期	(参)下期	コメント
ホール	80%	82.7%	81.4%	84.1%	単独練習利用が多くコマ単位では稼働低下
リハーサル室	92%	89.7%	89.6%	89.9%	前年よりやや稼働低下も高水準
練習室1	91%	95.3%	95.0%	95.5%	安定して高い稼働
練習室2	92%	96.3%	95.0%	97.6%	特に下期は非常に高稼働
練習室3	90%	93.4%	92.0%	94.8%	上期はやや不調も下期で持ち直し

青葉区民文化センター フィリアホール 令和6年度(2024年度)施設管理 報告総括

I.第3期及び令和6年度(2024年度)の施設管理の基本方針(確認)

施設管理活動とは、施設の維持管理と、その基礎となる収益や人事・規則の管理の総合的な意味を持ちます。第3期の施設管理では、使命5・6の達成を中心とします。感染症や災害など不測の事態に対応し、日常管理を徹底することで、SDGsに取り組み「持続可能な施設運営」を行います。指定管理運営の基本となる安定した収益構造を確立させ、各事業分野が積極的に活動を展開するための「組織」「役割分担」そしてその相互連携を踏まえた管理運営を行います。施設の維持管理でも、経年劣化の進む中で、不測の事態を招かないための活動と継続して維持していくための必要な修繕改修を計画的に実行していきます。

◎施設管理の基礎となる総務管理的部分の方針

第3期で組織体制を一部変更し、新たに選任された「副館長」は、2年目の令和6年(2024年)で館長に昇格します。館長は事業総括責任者としても機能し、文化・地域・施設運営の各事業を総括的に俯瞰し、各事業の連携をさせていきます。また第3期からは施設管理運営サービス向上のため、舞台管理要員を1名増員し、開館時間内は舞台設備・備品等の管理ができる体制を取ります。共同事業体各社からの要員は、青葉区民文化センタースタッフとして、フラットな組織の下、全員が連携協働して施設を管理運営します。

◎持続可能性を高める施設の維持管理の基本

第3期のビジョンとして掲げた『“ひと”と“まち”の未来へ文化でつなぐステーション』を念頭に、維持管理業務を通じて、本施設を安心・安全・快適に楽しめる場(ステーション)とすることで、利用者・来場者に高いホスピタリティを提供し、幅広い方が訪れる施設を目指します。「安全・安心」と「快適」を提供するために重要なのは、施設全体の状況を常時、的確に把握し、発生した事象に迅速に対応できる体制の構築と、些細なことでもスタッフ間で共有し合える関係性を築くことです。

1. 使命5「持続可能性向上」のための施設管理(概要)

●予防保全での安全・安心・快適な環境提供

- ・日々使用時の点検(日常点検)と定期的な専門会社による点検(定期点検)を確実に実施
- ・点検内容を確認・検証することで修繕の必要性を判断

●舞台設備保守・備品管理

- ・ピアノや舞台設備、客席の保守管理 ・日常点検に加え定期的な専門会社による定期点検、適切な予防保全

●適切な清掃計画による美観維持

- 日常清掃、定期清掃、特別清掃の適切な組合せによる美観・環境の維持

●横浜市・青葉区との連携・協議による経年劣化対応

- 開業30年を経過し発生した各種設備の経年劣化対策(予防保全、小破修繕による延命措置、保全更新計画等)

●小破修繕への考え方

- ・年間修繕費内での日常的な不具合補修・劣化対応
- SDGsの観点、幅広い来場者受入の観点からのユニバーサルデザイン対応(サイン等の見直し、各種バリアフリー対応等)

●高騰する光熱水費に対する対応について

- ・残る照明機器のLED化、無駄な電気使用の制限

●感染症対策の長期化を想定した施設運営

- ・各種感染症拡散防止対策の実施(新型コロナ、インフルエンザ、ノロウイルス等)

●防災マニュアル等の再整備

- ・現在のマニュアルで想定している被害規模の見直し、より緻密なマニュアルへの改編
- ・青葉台東急スクエアと連携した防犯体制の見直し ・BCP計画の見直し

《収支構造と継続安定化》

●安定した収入確保:事業収入と利用料収入の安定化

- ・施設運営の基盤である収益の安定化・施設利用率の向上、利用料金収入増
- ・自主事業収入に影響する券売ルートの開拓とメンバーズの拡大による自主公演収入の安定化

●適正な費用支出

- 広報物の内製化、省電力化、効率的修繕、事務費の抑制等により支出の適正管理

●収支見通しと令和6年(2024年)の収支予算

- 提案収支では感染症対策による利用率減少・制限等の要素は考慮せず計画

《運営組織の構造・人材育成》

●組織体制

- 共同事業体各社による各分野におけるプロフェッショナルな人材配置
- 第2期のスタッフを原則継続し、新館長による文化事業統括

●一体感のある運営組織にするための取組み

- 定期的な各種会議体の開催による情報共有、課題の認識・解決
- 主要な会議体

会議体	課題内容	頻度	会議体	課題内容	頻度
青葉区定例会議	事業収支報告・情報共有	年4回	マルチスタッフミーティング	課題共有・意見交換	適宜
共同事業体会議	事業収支報告・情報共有	年4回	課題対応ミーティング	課題共有・意見交換・協議	適宜
事務所ミーティング	業務進捗予定・課題協議	年6回	朝礼・昼礼	課題共有・意見交換	毎日

●スタッフ育成と業務知識の習得

- 各業務における研修実施、マニュアルの整備・更新による業務レベルの向上

主な研修プログラム…基本は年1回を原則とし、年度ごとに実施項目は変化させる

接客接遇	接客接遇	クレーム対応	サービス介助	高齢者体験	障がい者対応
法令遵守	人権・LGBT	コンプライアンス	個人情報保護		
安全衛生	防火防災	救急救命	感染症対策	舞台設備基礎	環境保全
外部一般	外部団体講習	他施設交流			

II.令和6年度(2024年度)施設管理の全体総括

令和6年度(2024年度)は引き続き、工事前、またコロナ禍前から定期的実施していた保守点検を着実にを行い、必要な箇所については随時修繕等の対応を行いました。直近の緊急性の高い懸案課題として、ホール舞台で使用している音響・照明操作卓がいずれも重大故障の危険性が高まっておりホールでのイベント開催に深刻な影響が生じる恐れが判明したため、緊急度を上げてそれぞれ横浜市／指定管理者主体で修繕対応を行いました。またホールの舞台・客席・ホワイエ全般をコントロールする空調機器が未更新により、今後深刻な故障が生じるおそれが確認されたため、次年度以降での大規模修繕工事の準備を調整しました。今後も不測のトラブルが各所で起こることが想定され、さらなる予防保全対策を検討します。諸室の備品故障等については指定管理者の修繕費内で細かな点に対応する他、次年度に未更新のリハーサル室・練習室1の空調機械設備について同年度末に市の予算にて大規模な機器刷新・改修工事を行う予定で調整を行いました。なお、前年度に更新したマハグランドピアノCFXおよび楽屋3のヤマハアップライトピアノについては好調なコンディションを維持できています。

- 予防保全での安全安心快適な環境提供**
日々使用時の点検(日常点検)と定期的な専門会社による点検(定期点検)を確実に実施しました。リハーサル室の床面及びスポットライトの長期間使用による劣化に対する改修対策を引き続き検討しています。
- 舞台設備保守・備品管理**
各種舞台設備・客席内の保守管理は引き続き日常・定期点検を行いました。ホール新規導入のヤマハCFXは弾き込み等を含め質の維持について引き続き検討を進めていくとともに、同様に長期間使用で劣化が進むスタインウェイの更新についても引き続き検討を進めます。
- 適切な清掃計画による美観維持**
日常清掃・定期清掃・特別清掃は工事前に実施していた予定に戻し、適切な組合せによる美観・環境の維持を行いました。代表企業による清掃インスペクションも実施し、委託業者による自主チェックも行っています。
- 横浜市・青葉区との連携・協議による経年劣化対応**
前述の通り、開業30年を経過し発生した各種設備の経年劣化対策に対する予防保全、小破修繕による延命措置、保全更新として、音響・照明操作卓の修繕を行いました。ホール空調機の更新、リハーサル室・練習室1の空調機更新は次年度以降で検討しています。
- 小破修繕への考え方**
原則として、指定管理者負担の年間修繕費予算内で日常的な不具合補修・劣化対応を行っており、本年度も大幅な予算超過はなし。既に対応を行っているユニバーサルデザイン・バリアフリー対応について、今後さらにサインの更新や備品設置など検討を進めます。
- 高騰する光熱水費に対する対応について**
電気代の単価高騰が落ち着き、水道代が想定を下回ったことから、大きな影響はありませんでした。次年度に一部を除く施設全体の照明機器LED化を進める目途ができたため、電気使用の効率化を今後さらに推進予定です。次年度以降も水光熱費については社会情勢を含め注視していきます。
- 感染症対策の長期化を想定した施設運営**
新型コロナ関連の各種規制は撤廃されましたが、冬季のインフルエンザ感染拡大もあり、引き続き必要な場面でのスタッフのマスク着用、消毒液設置等を継続しています。コロナ禍中に導入した足元消毒マットも継続して利用中です。
- 防災マニュアル等の再整備**
防犯対応は引き続きビル警備との連携し、不審者等の対応も連携しています。青葉台東急スクエアと連携した定期的な防災訓練への参加など、日常的な防災対策を行っています。今後さらに速やかな現場対応の更新について検討しています。

《収支構造と継続安定化》

- 安定した収入確保:事業収入と利用料収入の安定化**
施設利用収入、自主事業の券売収入はいずれも安定しているものの、時期により波があるため、通年で安定した収入確保が課題と考えています。新規顧客開拓のほか、メンバーズ会員の継続購入増加に向けた対策も今後検討していきます。
- 適正な費用支出**
各種費用の抑制により、収支バランスの適正管理は実施できました。必要な箇所に必要かつ適切な支出を行うことを次年度以降も徹底します。
- 収支見通しと令和6年(2024年)の収支予算**
ホールの稼働低下や自主事業の収益低下等が多少影響したものの、通年ほぼ予定通りの予算執行状況となりました。

《運営組織の構造・人材育成》

- 組織体制**
引き続き共同事業体各社による各分野におけるプロフェッショナルな人材配置を目指し、特に新規で配属となった地域コーディネーターの業務を見直し、各人の能力に合った円滑な業務が進めるよう業務分掌の見直し等を行いました。
 - 一体感のある運営組織にするための取組み**
定期的な各種会議体の開催による情報共有を行いました。事務所内の定期ミーティングの回数を増やし、情報共有が円滑になりました。
- | 会議体 | 課題内容 | 頻度 | 会議体 | 課題内容 | 頻度 |
|-----------|-------------|------|---------------|--------------|----|
| 青葉区定例会議 | 事業収支報告・情報共有 | 年4回 | マルチスタッフミーティング | 課題共有・意見交換 | 適宜 |
| 共同事業体会議 | 事業収支報告・情報共有 | 年4回 | 課題対応ミーティング | 課題共有・意見交換・協議 | 適宜 |
| 事務所ミーティング | 業務進捗予定・課題協議 | 年10回 | 朝礼・昼礼 | 課題共有・意見交換 | 毎日 |
- スタッフ育成と業務知識の習得**
各業務における研修を定期的実施しました。業務分掌の変更が生じたスタッフへの移行もスムーズに行えています。特に個人情報保護、防災関連、また人権・LGBTIに関する研修は複数回行い、職員の理解を深めました。

別紙3 令和6年度(2024年度)施設管理・施設運営実施詳細

1. 維持管理年間実施状況

実施年月日	実施内容	業者名	対応箇所	点検結果等
4月9日	ヤマハピアノ調律	(株)ヤマハミュージックジャパン	リハーサル室・楽屋3	良好
5月8日	ヤマハピアノ調律	(株)ヤマハミュージックジャパン	練習室2・3	良好
5月9日	ヤマハピアノ調律	(株)ヤマハミュージックジャパン	ホール・リハーサル室	良好
5月9日	舞台設備定期点検	三精テクノロジーズ(株)	ホール	特になし
6月5日	舞台音響定期点検	ヤマハサウンドシステム(株)	ホール	特になし
6月6日	舞台音響定期点検	ヤマハサウンドシステム(株)	ホール	特になし
6月14日	ヤマハピアノ調律	(株)ヤマハミュージックジャパン	リハーサル室・楽屋3	良好
7月10日	ヤマハピアノ調律	(株)ヤマハミュージックジャパン	リハーサル室・練習室2・3	良好
8月15日	ヤマハピアノ定期保守	(株)ヤマハミュージックジャパン	ホール・リハーサル室・楽屋3	特になし
8月26日	舞台照明定期点検	(株)剣プロダクションサービス	ホール	特になし
9月10日	ヤマハピアノ調律・定期保守	(株)ヤマハミュージックジャパン	リハーサル室(調律) 練習室2・3(保守)	良好
9月12日	舞台設備定期点検	三精テクノロジーズ(株)	ホール	特になし
10月15日	ヤマハピアノ調律	(株)ヤマハミュージックジャパン	リハーサル室・楽屋3	良好
11月11日	ヤマハピアノ調律	(株)ヤマハミュージックジャパン	ホール・リハーサル室・練習室2・3	良好
12月9日	ヤマハピアノ調律	(株)ヤマハミュージックジャパン	リハーサル室・楽屋3	良好
1月20日	ヤマハピアノ調律	(株)ヤマハミュージックジャパン	リハーサル室・練習室2・3	良好
1月20日	舞台設備定期点検	三精テクノロジーズ(株)	ホール	特になし
1月21日	スタインウェイピアノ1号機定期保守	スタインウェイ・ジャパン(株)	ホール	経年劣化あり
1月22日	スタインウェイピアノ1号機定期保守	スタインウェイ・ジャパン(株)	ホール	経年劣化あり
2月6日	スタインウェイピアノ2号機定期保守	スタインウェイ・ジャパン(株)	ホール	良好
2月7日	スタインウェイピアノ2号機定期保守	スタインウェイ・ジャパン(株)	ホール	良好
2月18日	舞台照明定期点検	(株)剣プロダクションサービス	ホール	特になし
2月18日	ヤマハピアノ調律	(株)ヤマハミュージックジャパン	ホール・リハーサル室・楽屋3	良好
3月14日	ヤマハピアノ調律	(株)ヤマハミュージックジャパン	リハーサル室・練習室2・3	良好

※1:スタインウェイピアノは、使用時に調律必須(施設利用者負担)・自主は管理者負担

※ヤマハグランドピアノは、使用時の調律は任意。管理者にて、定期保守以外に3回調律実施

2. 清掃美化・環境管理 年間実施状況

区分	実施内容	実施状況	対応箇所	点検結果等
日常	日常清掃業務	毎日	ホール・ホワイエ・楽屋除く	
定期	床洗浄・ワックス塗布	1回/3ヶ月	リハーサル室・練習室	良好
	カーペット洗浄	1回/年	事務所・リハーサル室・練習室	一部経年劣化・汚損
	窓ガラス(内面)	6回/年	練習室窓ガラス	良好
環境管理	ホール環境測定	4回/年	全室の空調・温度測定	良好
	照度測定	2回/年	ホール内照度測定	良好

※ビル法定点検・測定及び防火対象物点検等はビル側にて実施。

3. 研修・ミーティング等 実施状況

研修名	主催者	実施日	対象者()内は参加者数
消防訓練	青葉台東急スクエア	6月・11月	事務所勤務者(2)
災害時安否確認訓練(mail)	(株)東急コミュニティー	3ヵ月毎	事務所・カウンタースタッフ (15)
コンプライアンス教育研修(テキスト)	(株)東急コミュニティー	毎月	事務所・カウンタースタッフ (15)
個人情報保護研修	(株)東急コミュニティー	6月・11月	事務所勤務者

別紙4 令和6年度(2024年度) 工事・修繕報告書

施設名 青葉区民文化センター

(金額は税抜)

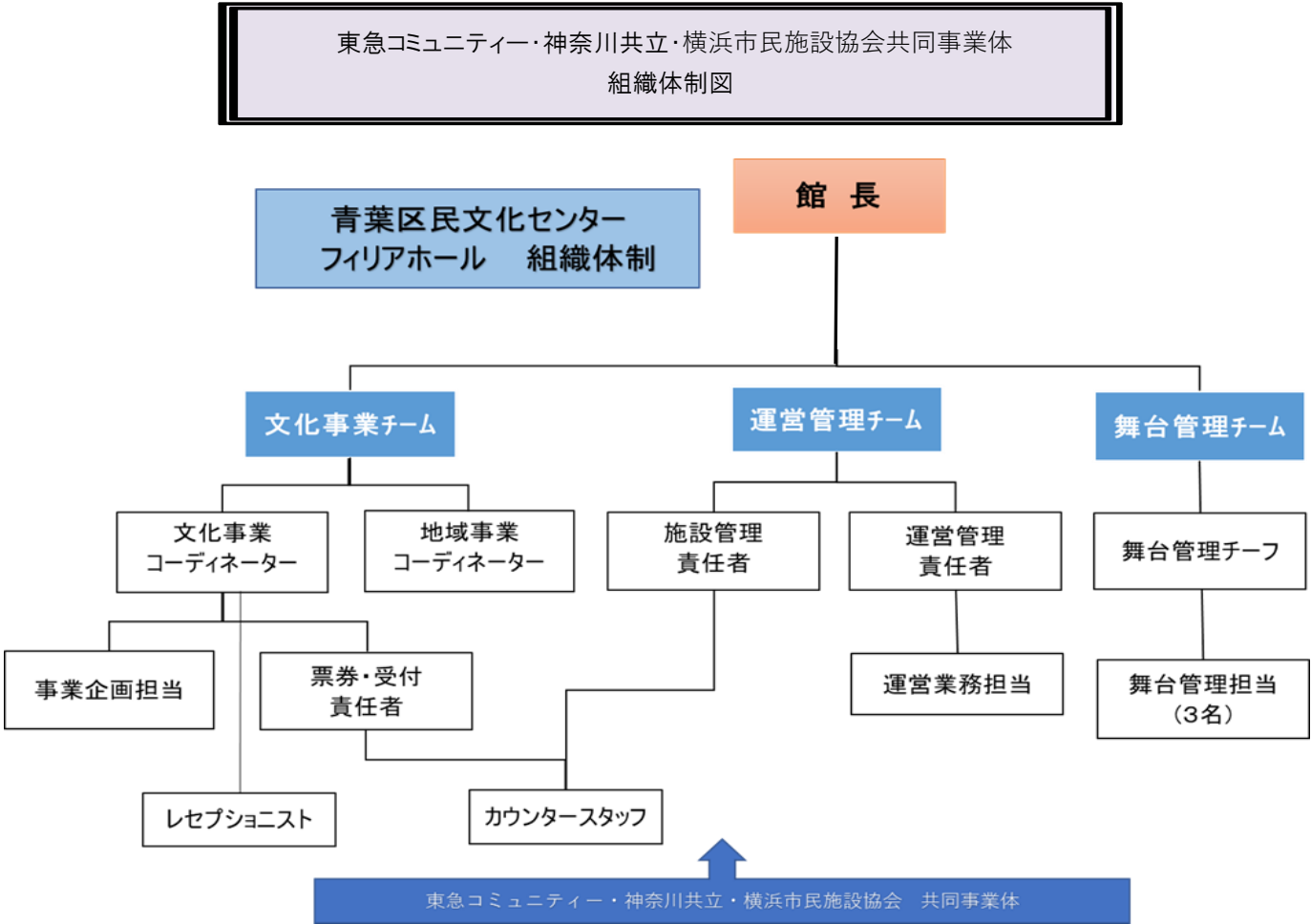
NO	工事・修繕期間	工事・修繕内容	金 額(円)	業 者 名
1	4/20	ホール倉庫照明交換	38,500	東急プロパティマネジメント(株)
2	4/17	ホールホワイエ男子便所小便器センサー更新	202,400	日本カルミック(株)
3	4/15	楽屋3アップライトピアノ搬入費用	28,050	(株)山響楽器店
4	5/23	ホール事務所レジスター更新	244,860	カシオテクノ(株)
5	5/23	ホール照明機材修繕	98,538	(株)剣プロダクションサービス
6	8/1	ホールホワイエ男子便所小便器センサー更新	141,680	日本カルミック(株)
7	10/9	ホール音響卓ミキサー フェーダ交換修理	79,200	ヤマハサウンドシステム(株)
8	11/27	ホール照明卓事前調査、システム調整	605,000	(株)神奈川共立
9	11/27	ホール照明卓基盤交換(サブマスターフェーダ、段マスタ)	949,850	(株)神奈川共立
10	2/9	横浜市予約システム操作用PC修理	96,030	レノボ・ジャパン(同)
11	2/20	ホールピアノフェルトダンパー交換	16,500	スタインウェイ・ジャパン(株)
12	3/25	リハーサル室長机交換	355,696	(株)テーブル・ワン
13	3/31	個人情報含書類溶解処理	33,000	(有)大興資源
14	3/31	リハーサル室ホワイトボード等交換	258,321	(株)MonotaRO 他
	年間合計		3,147,625	

別紙5 令和6年度(2024年度) 光熱水使用量・使用料

施設名 青葉区民文化センター

上段:実績 下段:前年比	使 用 量		使 用 料 (円)				
	電気(kwh)	水道(m³)	電気	単価	水道	単価	計
4月	23,461	54	536,553	22.87	44,957	832.55	581,510
前年比	131%	71%	98%	75%	72%	101%	96%
5月	26,095	52	610,362	23.39	41,733	797.19	652,095
前年比	96%	48%	85%	88%	48%	100%	81%
6月	25,260	63	718,864	23.90	49,155	780.25	768,019
前年比	91%	85%	107%	99%	84%	98%	105%
7月	40,508	58	1,011,079	24.96	43,440	748.97	1,054,519
前年比	94%	71%	103%	109%	69%	98%	101%
8月	47,889	71	1,191,478	24.88	52,271	736.22	1,243,749
前年比	99%	76%	114%	115%	75%	100%	112%
9月	36,305	65	856,798	23.60	48,369	744.14	905,167
前年比	101%	82%	110%	109%	83%	101%	108%
第一四半期	74,816	169	1,865,779	23.39	135,845	803.33	2,001,624
前年比	103%	66%	96%	86%		100%	93%
第二四半期	124,702	194	3,059,355	24	144,080	743	3,203,435
前年比	98%	76%	109%	111%	76%	100%	107%
上期	199,518	363	4,925,134	23.93	279,925	773.22	5,205,059
前年比	99.7%	70.8%	103.9%	98%	70.4%	100%	101.3%
10月	25,716	66	594,811	23.13	50,747	768.90	645,558
前年比	97%	70%	100%	103%	71%	101%	97%
11月	22,897	61	565,097	24.68	49,618	806.04	614,715
前年比	89%	69%	94%	107%	70%	100%	92%
12月	28,802	60	737,043	25.59	50,335	838.93	787,378
前年比	100%	69%	112%	112%	69%	100%	107%
1月	29,875	51	758,825	25.40	43,339	849.80	802,164
前年比	102%	61%	110%	108%	62%	101%	105%
2月	28,215	60	663,898	23.53	50,886	847.78	714,784
前年比	99%	86%	98%	99%	86%	100%	97%
3月	29,549	68	679,627	23.00	57,496	845.53	737,123
前年比	98%	86%	96%	98%	88%	102%	96%
第三四半期	77,415	187	1,896,951	24.47	150,700	804.62	2,047,651
	95%	70%	102%	107%	70%	100%	99%
第四四半期	87,639	179	2,102,350	24	151,721	848	2,254,071
	100%	77%	101%	102%	78%	101%	99%
下期	165,054	366	3,999,301	24.22	302,421	826.16	4,301,722
	97.6%	73.1%	101.8%	104%	73.8%	101%	99.1%
計	364,572	729	8,924,435	24.08	582,346	799.69	9,506,781
前年比	98.7%	71.9%	102.9%	100.8%	72.1%	100.2%	100.3%

別紙6 組織体制及び要員名簿（令和6年度(2024年度)）



令和6年度（2024年度）青葉区民文化センター職員名簿

役 職 (職 種)		氏 名	住 所	備 考
1	館長	芥川 純一		
2	文化事業コーディネーター			
3	地域事業コーディネーター			
4	運営管理責任者			
5	票券受付責任者			
6	施設管理責任者			
7	運営業務担当			
8	事業企画担当			
9	舞台技術チーフ			
10	舞台技術担当			
11	舞台技術担当			
12	舞台技術担当			

別表1【青葉区民文化センター・フィリアホール施設基本使用料一覧表】

【単位:円(税込み)】

ホール利用料金

(要綱第15条)

ホール 500席 1階384席 2階116席	用途	曜日	区分	(9時～10時) ※調律のみ	10時～12時	13時～17時	(17時～18時)	18時～22時
	入場料 徴収 録音・撮影 (営利目的)	平日	時間帯料金	(6,800)	18,500	37,500	(10,000)	41,500
			10時～17時		56,000			
			13時～22時			79,000		
			10時～22時		97,500			
		土日 休日	時間帯料金	(8,000)	21,500	46,500	(11,500)	46,500
			10時～17時		68,000			
			13時～22時			93,000		
			10時～22時		114,500			
	入場料 無料 録音・撮影 (非営利・個人 趣味利用等)	平日	時間帯料金	(4,000)	10,500	22,500	(6,000)	24,500
			10時～17時		33,000			
			13時～22時			47,000		
			10時～22時		57,500			
		土日 休日	時間帯料金	(4,800)	13,500	28,000	(6,500)	27,500
			10時～17時		41,500			
			13時～22時			55,500		
			10時～22時		69,000			
楽屋	楽屋1、2(18㎡)		10時～17時		500	800	(200)	800
	楽屋3、4(26㎡)		13時～22時		800	1,100	(200)	1,100
	楽屋5(36㎡)		10時～22時		1,000	1,600	(400)	1,600

別表2 リハーサル室・練習室利用料金

(要綱第15条)

名称	面積定員	曜日	10:15～12:15	12:45～14:45	15:00～17:00	17:30～19:30	19:45～21:45
リハーサル室	(71.5㎡)	平日	2,350	2,350	2,350	2,700	2,700
	(80人)	土日・休日	2,850	2,850	2,850	3,000	3,000
練習室1	(24㎡)	平日	600	600	600	650	650
	(10人)	土日・休日	700	700	700	750	750
練習室2	(24㎡)	平日	600	600	600	650	650
	(10人)	土日・休日	700	700	700	750	750
練習室3	(27㎡)	平日	650	650	650	750	750
	(10人)	土日・休日	800	800	800	850	850

別表3 ホールの練習・リハーサル使用料金

(要綱第15条・利用細則第5条)

ホール 500席 1階384席 2階116席	用途	曜日	区分	(9時～10時) ※調律のみ	10時～12時	13時～17時	(17時～18時)	18時～22時
	練習利用 割引適用の 30%減免後	平日	時間帯料金		7,350	15,750		17,150
			10時～17時		23,100			
			13時～22時			32,900		
			10時～22時		40,250			
		土日 休日	時間帯料金		9,450	19,600		19,250
			10時～17時		29,050			
			13時～22時			38,850		
			10時～22時		48,300			
	リハーサル 利用 割引適用の 30%減免後	平日	時間帯料金		7,300	15,700	(4,200)	17,100
			10時～17時		23,000			
			13時～22時			32,800		
			10時～22時		40,200			
		土日 休日	時間帯料金		9,400	19,600	(4,550)	19,200
			10時～17時		29,000			
			13時～22時			38,800		
			10時～22時		48,300			