

# AOBA 2月号

No.340



編集・発行 青葉区役所広報相談係 〒225-0024 青葉区市ケ尾町31-4

☎045-978-2323(代)・2221(直) ☎045-978-2411 WEB 横浜市青葉区 検索

区の人口 306,515人 世帯数 137,726世帯 2026年1月1日現在

カタログ  
ポケット青葉区公式X  
@yokohama\_aobaku

## 特集1

## あなたの『働きたい』という思い応援します!

仕事や生活の悩み、一人で抱え込んでいませんか。あなたに寄り添い、サポートします。  
まずは生活支援課へご相談ください。



市 WEB

☎生活支援課(区役所3階65番窓口) ☎045-978-2446 ☎045-978-2416

### 働く準備を整えるお手伝い



すぐに仕事を始めることに不安を感じている人には、職場体験実習を紹介しています。実習先では体験実習を行うほか、働くための準備として、生活リズムを整えるための講座やお金の管理を学ぶ講座なども用意しています。

## 利用者の声

- 週1回2時間の実習から始められたので、無理せず続けられました。
- 生活支援課や実習先の担当者のサポートがあったから、安心して通うことができました。

### 仕事体験のお手伝い



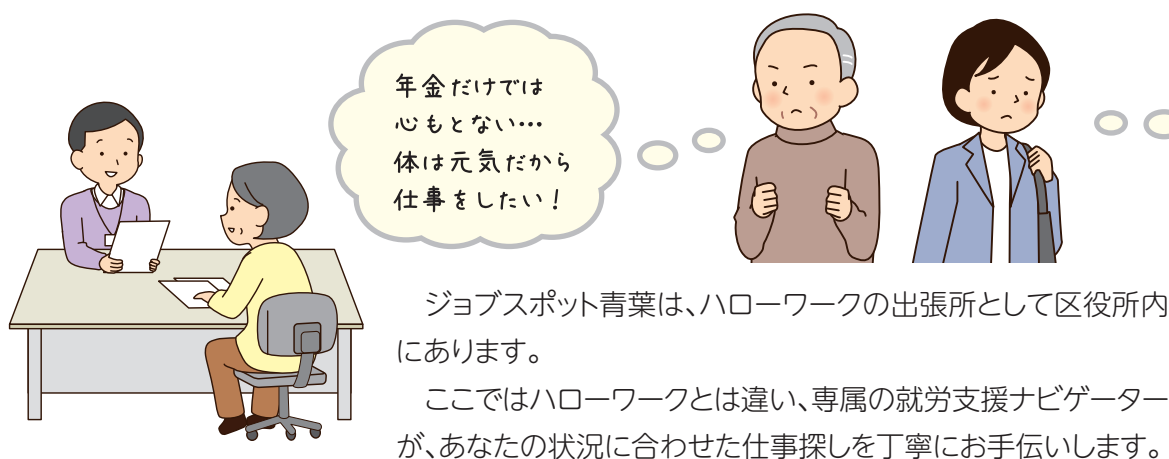
企業などで、あなたの状況にあった仕事を、サポートを受けながら体験することができます。

勤務時間や仕事内容などを相談しながら決めることができ、状況に応じてステップアップをしていきます。

## 利用者の声

- 会社などで就労体験をすることができたので、自分が働くイメージが湧きました。
- 最初は不安でいっぱいでしたが、就労体験先から頑張りや前向きな取組を評価してもらえて、自分に自信ができました。

### 仕事探しをお手伝い



ジョブスポット青葉は、ハローワークの出張所として区役所内にあります。

ここではハローワークとは違い、専属の就労支援ナビゲーターが、あなたの状況に合わせた仕事探しを丁寧にお手伝いします。

就職活動がうまくいかない...



## 利用者の声

- 区役所にあるので行きやすく、次回の相談予約もできることが良かったです。専属の担当者がいることで、私の状況に合わせた相談が途切れず、希望する仕事を探すことができました。
- 応募する際に、履歴書の書き方のアドバイスや面接の予行演習をしてくれて、心強かったです。

お仕事に限らず、生活の不安やお困りごと、生活支援課までご相談ください!



GREEN×EXPO 2027  
YOKOHAMA JAPAN

2027年国際園芸博覧会  
2027年3月～9月 横浜・上瀬谷

©Expo 2027



## 特集2

## まちとつながる 子どもたちの学び

## — 区役所と連携した小学校の総合学習の取組 —



学校と地域・区役所が手を取り合うことで、子どもたちの学びはもっと豊かに。

青葉区の小学校では、福祉や防災など、身近なテーマを通じて、子どもたちが考え、行動しています。「自分たちが地域の中で何ができるのか」を考え、取り組む、区内小学校の学習の様子を紹介します。



## 高齢者が楽しめるイベントを (市ヶ尾小学校)



4年1組では、「福祉」をテーマに、「高齢者が全力で楽しめるイベントを作り、多くの人に喜んでもらいたい」を目標にしました。

イベントの内容を考えるため、区役所から紹介していただいた地域ケアプラザの方に、学校でお話していただきました。また、社会福祉協議会から「高齢者体験セット」を借り、ご高齢の方の生活の様子を体験しました。

実際に地域ケアプラザへ見学に行き、ご高齢の方との交流を踏まえて、2月にイベントを実施する予定です。

高齢者体験の様子



体がすごく重くて、目も見えにくいから、階段で転んでけがをしそうと思った。



ケアプラザ見学会の様子



皆さんの好きなことを知れて良かった。



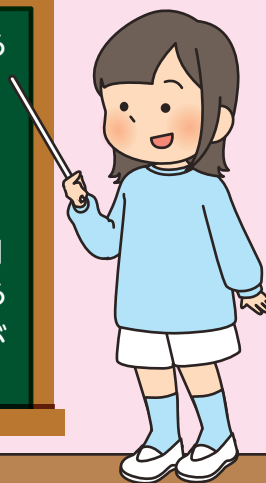
## 防災の出前授業を通して (元石川小学校)



4年生の防災学習の一環で、2025年9月に、青葉区職員による出前授業がありました。授業では、

- ・地域防災拠点の活動
- ・青葉区の被害想定
- ・在宅避難

の3つの内容を学びました。青葉区の被害想定からは、「在宅避難」が特に大切であることに気付きました。また、一人ひとりができる準備として、食料など、身を守るために必要な備蓄の取組を学ぶことができました。



令和6年度のテーマ食材は「コマツナ」でした。



## 子どもたちが考えたレシピが給食で提供されました!

青葉区制30周年を記念した「令和6年度はま菜ちゃん料理コンクール青葉区長賞※」の表彰作品のうち4レシピが、区内13校の給食で提供されました!



※市内在住の小学生から、給食のオリジナルレシピを募集する「はま菜ちゃん料理コンクール」。区長賞は、区内の応募作品から選ばれた、青葉区独自の賞です。



▲「はま菜ちゃん料理コンクール青葉区長賞」の詳細はこちら



丼でもイケる!?『こまカルたん』



栄養たっぷりシチュー



栄養まんてん豆カレー



栄養満点!!はまなちゃん炒め



# 乾燥の季節、火の用心が命を守る

問 青葉消防署

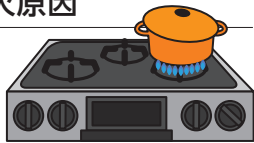
☎/fax 045-974-0119

2月は空気が乾燥し風も強く吹くことから、小さな火種でも火災が広がりやすくなります。

## 青葉区の火災状況

### 2025年住宅火災出火原因

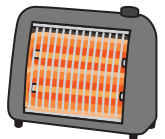
1位 こんろ



2位 タイ 電気機器



2位 タイ ストーブ



## 春の火災予防運動週間にイベントを実施します

日時 3月7日(土)10時～15時

会場 たまプラーザ テラス

内容 楽しく学ぼうみんなの防災2026



イベントの詳細



## この火災増えてます



### リチウムイオン電池による火災

2025年は市内で66件(速報値)発生しています。



チェックしてみよう ～あなたのバッテリーは大丈夫?～

- ☐ 製品の安全を確認をせずに、購入や使用をしている
- ☐ 発熱、膨張、異臭といった異常が発生している

### 火災を起こさせないポイント

- ・新規購入時にPSEマークを確認する
- ・リコール製品ではないか確認する
- ・異常を感じたら正しく廃棄する
- ・充電時は周囲に燃えやすいものを置かないようにする

詳細はこちら▶



### 着衣着火による火災

(着ている衣服に火がついてしまう火災)

2025年は市内で21件(速報値)発生しています。



チェックしてみよう ～こんなときは危険～

- ☐ ゆったりとした服や袖が、広がった服で調理している
- ☐ 鍋等の底から炎が、はみ出した状態で調理している
- ☐ こんろの周りに、可燃物や調味料などを置いている

### 火災を起こさせないポイント

- ・調理時は防災処理されたエプロンやアームカバーを使用する
- ・適切な火力で調理する
- ・こんろ周りは整理整頓する

詳細はこちら▶



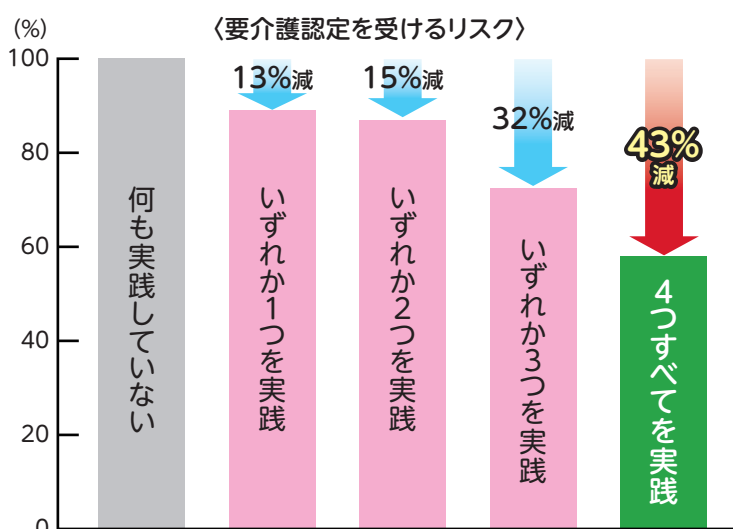
# 「ちょっとプラス」のフレイル予防で健康寿命を延ばそう!

※健康上の問題で日常生活が制限されることなく生活できる期間

まだ自分の体は大丈夫と思っていませんか?今から始めるフレイル予防が、将来の分かれ道。普段の生活に「ちょっとプラス」して、より活力ある暮らしをしましょう。

横浜市 元気なうちから介護予防 検索

## フレイルの取組4本柱がそろって、フレイルにつながるリスクが低下!



- 運動** 週1回以上の運動実践
- 口腔** 年1回以上の歯科検診や歯科受診
- 栄養** 多様な食品摂取(食品摂取多様性得点4点以上)
- 社会参加** 月1回以上の社会活動

出典:東京都健康長寿医療センター研究所「養父市健康調査2022」より

## ＼普段の生活に4本柱をちょっとプラス／



- ・1日10分多く体を動かす  
体力を維持することが大切!

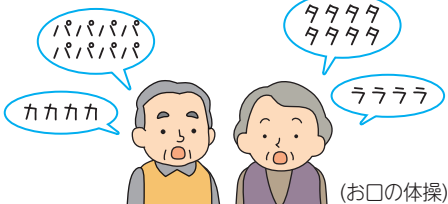
運動

横浜市 ハマトレ 検索

おすすめは  
ハマトレ

- ・お口の体操で、かむ力・飲み込む力・滑舌を鍛える
- ・歯科健診を定期的に受ける

口腔



- ・1日1回は外出
- ・地域の活動に参加

社会参加



- 1日3食バランスの良い食事を。たんぱく質も忘れずに!

栄養

10食品群のうち、毎日7つ以上を目標に! 合言葉は「さあにぎやかにいただく」



出典:東京都健康長寿医療センター研究所

# そのプラスチック、資源になるって知っていますか？

2025年4月からプラスチック製容器包装に加え、プラスチック製品も「プラスチック資源」として回収する新しい分別ルールが始まりました。しかし、**まだまだ燃やすごみにプラスチック資源が混ざっています**。改めて分別を確認しましょう！

## これをプラスチック資源の日に出しましょう

● プラマークが付いているもの  
(プラスチック製容器包装)



● プラスチックのみでできているもの



ポイント

「プラスチックのみでできているもの」でも出せるものと出せないものがあります！



### 汚れたプラスチック

使い終わったラップやファスナー付き保存袋、納豆の容器など、汚れは軽くすすぐか、ふき取って、プラスチック資源に出してください。



つついっ燃やすごみに入れがちですが、汚れたプラスチックも燃やさずリサイクル。プラスチック資源への分別をお願いします！

資源循環局青葉事務所 伊藤指導員

× 広げると50センチメートル以上のもの  
(ビニールひも、シートなど)

→ 燃やすごみ

× 厚みがあって硬いもの  
(まな板など)

→ 燃やすごみ

× 一番長い辺が50センチメートル以上のもの  
(衣装ケースなど)

→ 粗大ごみ

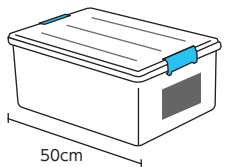
粗大ごみの処分には、**事前申込み・手数料が必要です**。

申込みは、市WEBよりご確認ください。年度末は混み合いますので、申込みはお早めに。



市WEB

50センチメートル以上あったら粗大ごみ



## プラスチック資源の日に出してはダメ！

● プラスチック以外に金属や木材、布などが混ざったもの

→ 燃やすごみ

● バッテリーが取り外せない小型家電製品(充電機を使用したシェーバー、ゲーム機など)

→ 燃やすごみとは**別の袋**で、燃やすごみの日に出してください。

☎ 資源化推進担当 ☎ 045-978-2299 ☎ 045-978-2413 / 資源循環局青葉事務所 ☎ 045-975-0025 ☎ 045-975-0028

### アイコンの見方(各ページ共通)

【必要事項】必要事項(行事名、〒住所、氏名(ふりがな)、電話番号、往復はがきの場合は返信面) ㊦ 〒住所 ㊧ 氏名(ふりがな)

☎ 電話(番号) ☎ ファクス(番号) ✉ Eメール(アドレス) 年齢 窓 窓 WEB ウェブページ 往復はがき はがき 返信用はがき持参 (着) 必着 (消) 消印有効 先着 抽選 当日直接 日時・期間 会場 コース 対象・定員 費用 持ち物 講師・出演者 内容 保育 申込み 問合せ

- 毎月11日以降のお知らせを掲載しています。
- 先着順のものは、毎月11日から受け付けます。
- 特に記載のないものは、参加料無料です。
- 電話番号に市外局番の記載がない場合、市外局番は「045」です。
- 掲載中のイベント等は中止・延期、内容が変更になる場合があります。事前にご確認ください。



## 今月のお知らせ

AOBA INFORMATION

- 青葉区役所の開庁時間は8時45分～17時です。
- 青葉区役所の宛先は、〒225-0024 市ケ尾町31-4です。



### 募集・案内

#### 青葉区役所での確定申告書の提出について

2月16日(月)～3月16日(月)(土・日曜、祝日を除く)9時～11時30分、13時～16時 区役所3階会議室 区内在住の給与所得者(年末調整済み)で2025年分の医療費控除のみの還付申告の人  
● 給与所得の源泉徴収票  
● 医療費控除の明細書  
● 本人名義の金融機関と口座番号が分かるもの  
● スマートフォン  
● マイナンバーカード及びカード発行時に設定した2つのパスワード(利用者証明用電子証明書(数字4桁)・署名用電子証明書(英数字6～16文字))  
※できるだけ自宅からスマホで申告ができるe-Taxの利用か、緑税務署への郵送をお願いします。  
市民税担当 ☎ 978-2241 ☎ 978-2414

#### あおばマルシェの開催

区内でとれた新鮮な農産物などの直売  
2月19日(木)11時30分～15時

(売り切れ次第終了)

区役所1階区民ホール 区役所駐車場は有料です。

企画調整係

978-2216 ☎ 978-2411

あおばGREEN MARCHE  
区内でとれた新鮮な農産物などの直売等

3月6日(金)10時～14時(売り切れ次第終了)

青葉台東急スクエア South-1 本館  
1階アトリウム(青葉台2-1-1) 企画調整係

978-2216 ☎ 978-2411

農を身近に感じる寺家  
ふるさと村ツアー  
横浜の農業を学び、地産地消を体験

3月12日(木)9時30分 寺家ふるさと村四季の家集合、12時頃 現地解散  
2時間程度歩ける人 25人程度

ツアー後、希望者に昼食(有料)あり。詳細は横浜シティガイド協会 WEB 参照

必要事項を明記し、か までまちづくり調整担当(978-2217 ☎ 978-2411

ao-machirule@city.yokohama.lg.jp)へ。3月2日17時(着) へ。



## 引っ越しシーズンの混雑回避は

## 「オンライン&事前予約」で決まり!

例年、引っ越しシーズンとなる2月～4月は戸籍課窓口が大変混雑します。オンライン手続や事前WEB予約を活用して、待ち時間を減らす方法を紹介します。

### その1 来庁不要!オンラインによる転出手続

マイナンバーカードをお持ちで市外へ引っ越しする人は、窓口に来ることなく転出手続ができます。  
※市内他区へ引っ越しする人は、青葉区での手続は不要です。(新住所地の区役所へ転入届を提出)



### その2 証明発行はコンビニ交付が便利

住民票の写し、印鑑登録証明書は窓口より50円安く発行できます。  
※マイナンバーカードが必要です。



### その3 窓口での手続は事前WEB予約を活用

当日を含め、14日先までの来庁日時の予約ができます。窓口混雑状況も確認できます。



※区役所駐車場は、一定時間を超えた場合、**有料**です。駐車場は非常に混み合いますので、公共の交通機関でお越しください。

登録担当 ☎ 978-2233 ☎ 978-2418



## 文化・芸術

## 区民ホールコンサート

- 第313回 お昼のミニコンサート  
あおば音楽ひろば
- 区内在住のプロの音楽家による演奏会
- 🕒2月18日(水)12時15分～45分
- 📍区役所1階区民ホール
- 🎵鈴木 淳一郎、田中 花奈
- 🎹バイオリンとピアノ
- 【曲目】チャルダッシュ(V.モンティ)ほか
- 👤文化・コミュニティ係
- ☎978-2295 📠978-2413

「お昼のミニコンサート」  
出演者募集

9月～2027年7月の出演者を募集します。審査の上、出演者を決定します。

👤プロとして演奏活動している区内在住者または区内在住者を含む団体

📄**WEB**上にある申込書に録音CD-Rを添えて、郵送または直接文化・コミュニティ係(〒225-0024市ケ尾町31-4、区役所4階75番窓口 ☎978-2295 📠978-2413)へ。4月10日(着)

ジュニアフェスティバル  
オーディション参加者募集!

専門家からの講評も受けられます。

🕒5月9日(土)

📍フィリアホール

👤青葉区・都筑区・緑区在住・在学の小学生～高校生(令和8年度時点)40人(組)程度(個人またはグループ)

¥1～2人:4,000円、3～6人:4,500円、7～10人:5,500円

🎵器楽・声楽・アンサンブル

📄**WEB**上にある申込書に楽譜(3部)を添えて、郵送か直接文化・コミュニティ係(〒225-0024市ケ尾町31-4、区役所4階75番窓口 ☎978-2295 📠978-2413)へ。

3月24日(着)📄

## ■スマホ相談会

🕒2月28日、3月28日(土)各10時から、10時30分から(各30分程度)

📍区民活動支援センター

👤区内在住・在勤・在学の人 各10人

📄2月12日から☎か📄で区民活動支援センター(☎978-3327 📠972-6311)へ。📄

■まち活カフェ+「<sup>プラス じけ</sup>寺家」の農園から～季節を楽しむ「農」の手仕事～

青葉区の農業の魅力や地域のつながりについてのお話、自家製の柑橘等を使ったアロマスプレー作りもあります。

🕒3月5日(木)10時～11時30分

📍区民活動支援センター 📄16人

¥500円(材料費)

📄**WEB**(申込フォーム)か**必要事項**(住所は町名まで)、年代を明記し、📄で区民活動支援センター(☎978-3327 📠972-6311 📠ao-machikatsu@city.yokohama.lg.jp)へ。2月20日(着)📄

■あおば美術公募展  
「運営サポーター」募集

第11回あおば美術公募展(7月開催予定)の運営ボランティアを募集します。まずは説明会にご参加ください。(参加の場合は要事前連絡)

<<説明会>>

🕒3月9日(月)14時から

📍区役所4階会議室

👤文化・コミュニティ係(事務局)

☎978-2295 📠978-2413

## スポーツ・健康づくり

■区民ハイク(観梅・<sup>そが</sup>曾我梅林)

🕒2月22日(日)8時 東急田園都市線「中央林間駅」改札口前集合(雨天時:3月1日(日))

📄中央林間駅～国府津駅～一徳寺～別所梅林～曾我梅林～下曾我駅(歩行距離:約9キロメートル)

👤小学生以上(小学生は保護者同伴)

¥500円(交通費等は各自負担)

🎒雨具、手袋、軽登山靴、ストック、飲み物、弁当、保険証

📄不要。直接集合場所へ。

📍青葉区スポーツ協会ハイキング部 柳

☎080-1361-8787

## ■青葉区保健活動推進委員会ウォーキングイベント 健康ウォーキング～「大山街道」の歴史を知ろう～

🕒3月7日(土)10時～12時頃(9時30分区民広場(区役所と青葉公会堂の間)で受付開始)(予備日:3月14日(土))

※雨天順延

📄歴史散歩「大山街道」(区役所～田奈駅、約5.5キロメートル) 📄60人

📄2月12日9時～24日17時に**WEB**(申込フォーム)か**必要事項**を明記し、📠で健康づくり係(☎978-2438 📠978-2419)へ。📄

## 子育て

## ■令和8年度市立保育所一時保育の登録について

📍**実施園** 美しが丘保育園(美しが丘2-2-1 ☎901-7190)、荏田保育園(荏田北2-11-40 ☎913-7952)

👤区内在住の満1歳～未就学児(市内在住で保護者が区内在勤の子も可)

📄**WEB**で情報登録および面談申込を行ったのち、☎で実施園に利用登録面談の予約をしてください。

※予約の空き状況等、詳細は各園にお問い合わせください。📄

※利用の流れ等は区**WEB**参照

■水色エプロン栄養士の  
お気軽食事相談コーナー

📍福祉保健センター1階⑨番前 📄

🎒母子健康手帳

📄健康づくり係

☎978-2441 📠978-2419

●ゴックン離乳食(4か月児健診と同日開催)

🕒2月17日、3月10日(火)各14時～15時受付 📄4～6か月児と保護者

●パクパク幼児食(1歳6か月児健診と同日開催)

🕒2月19日、3月5日(木)各14時～15時受付 📄1～2歳児と保護者

●幼児期の食育(3歳～未就学児)

🕒2月12日(木)・20日、3月6日(金)各14時～15時受付

👤3歳～未就学児と保護者

## ■親子の歯みがき教室・お口の相談

📍福祉保健センター1階⑩番前

🎒歯ブラシ、母子健康手帳

●ニコニコピカピカ歯みがき教室

仕上げ磨き用の歯ブラシ1本プレゼント!

🕒2月19日(木)①9時30分～10時5分②10時25分～11時(5分前から受付)

👤0～1歳5か月児と保護者 各10組

📄実施日の1か月前から**WEB**か☎で健康づくり係(☎978-2441 📠978-2419)へ。📄

●妊産婦・乳幼児歯科相談

🕒3月12日(木)9時30分～11時

👤0歳～未就学児、妊産婦(妊娠中～産後1年未満の人) 15人

📄☎でこども家庭係(☎978-2459 📠978-2422)へ。📄

■こどもの食生活相談

🕒3月11日(水)9時から、10時から、11時から(相談時間30分程度)

📍福祉保健センター1階⑩番

👤離乳食～学齢期の子の保護者

📄☎で健康づくり係(☎978-2441 📠978-2419)へ。

■離乳食教室

🕒3月11日(水)13時30分～15時

📍福祉保健センター1階⑩番

👤7～9か月児と保護者 20組

📄離乳食中期頃の話、調理実演、試食

📄2月18日から**WEB**か☎で健康づくり係(☎978-2441)へ。📄

## ■プレパパ・プレマクラス

🕒①3月14日(土)受付9時30分～40分(終了予定11時30分)

②3月28日(土)受付8時50分～9時(終了予定11時30分)

📄①ラフル

②福祉保健センター1階⑮⑯番

👤区内在住で初めて父親・母親(当日妊娠30～35週まで)になる人

①12組 ②16組

## 施設からのお知らせ

特に記載のないものの問合せ、申込みは各施設へ。  
毎月11日以降のお知らせを掲載しています。

イベント情報は  
こちらからも!

横浜市 市民利用施設等イベント情報 検索

## 山内図書館

〒225-0011 あざみ野2-3-2  
☎901-1225 📠902-4492  
休館日:2月24日(火)

■空とぶじゅうたんえほんとかたり  
おはなし会

🕒①2月11日(水・祝)15時30分から②2月13日・27日(金)③2月22日(日)各10時30分から

👤①③1人で聞ける子

②0～2歳の子と保護者 📄📄

■大人の調べ方講座「介護保険の使い方と費用について」

🕒3月7日(土)10時～11時30分

👤16人

📄2月15日9時30分から☎か📄か**WEB**📄

## 青葉公会堂

〒225-0024 市ケ尾町31-4  
☎978-2400 📠978-2420  
休館日:毎月第3月曜(祝日の場合は翌平日)

📄育児体験実習(沐浴、衣類交換)ほか

📄2月15日までに**WEB**📄

👤子育て支援担当

☎978-2456 📠978-2422

## ■めざせ国際人～中高生の学びの場～

🕒3月14日(土)14時～16時

📍あおばコミュニティ・テラス

👤区内在住・在学の中学生・高校生 15人

📄2月11日から**WEB**(申込フォーム)📄

👤あおばコミュニティ・テラス

☎500-9254

## 福祉・保健

## ■若者のための専門相談

不登校やひきこもりなどの問題について、相談を受け付けています。

🕒2月24日、3月10日(火)各13時30分～16時20分(相談時間50分・予約優先)

📍区役所2階相談室

👤市内在住の15～39歳の人と家族

📄☎でよこはま北部ユースプラザ(☎/📠948-5505)へ。

■誰でも参加できるウォーキング  
サッカーイベント

🕒2月28日(土)10時15分～12時15分(予備日:3月7日(土))

📍あざみ野ガーデンズ(大場町704-11)

👤小学生以上 50人

📄2月11日から**WEB**か☎で障害者支援担当(☎978-2453 📠978-2427)へ。📄

## ■第13回市民公開講演会 地域医療を語る会「知っておきたい!青葉区における災害医療体制のすべて」

区における災害医療の現状と、市民ができる備えについてお伝えします。

🕒3月28日(土)14時～15時30分

📍青葉公会堂 📄500人 📄

📍青葉区医師会事務局講演会係(☎511-7281)

## ■ズーラシアンブラスが公会堂にやってくる!

「音楽の絵本～ダンディズム」

🕒4月25日(土)14時開演(13時30分開場) ¥3歳～中学生 1,500円、高校生以上 2,500円、親子ペア 3,500円(全席指定)

📄2月12日11時から☎か📄

※初日は📄のみ

## 男女共同参画センター横浜北

〒225-0012 あざみ野南1-17-3(アートフォーラムあざみ野内)

☎910-5700 📠910-5755

休館日:毎月第4月曜

※保育あり(予約制・有料) 2か月～未就学児、4日前(休室日の場合はその前日)までに子どもの部屋(☎910-5724(9時～16時、月・火曜休室))へ申込み

## ■心とからだを整える産後のセルフケア

🕒3月13日(金)10時～11時30分

👤産後2か月以降の女性 16人(生後210日までの子1人同伴可)

¥1,000円

📄2月11日から**WEB**📄







青葉台地域ケアプラザ

〒227-0062 青葉台2-8-22  
☎988-0222 ☎985-1588  
休館日:毎月第1月曜

■バルーンアート初心者向け体験

🕒3月17日・24日(火)10時～11時30分  
全2回 📍10人  
¥各回300円(バルーン代)  
📅2月16日10時から☎先

荏田コミュニティハウス

〒225-0012 あざみ野南1-4-1  
赤田東公園内 ☎/☎479-1149  
休館日:毎月第2水曜(祝日の場合は翌平日)

📅(共通)2月11日から☎か☎先

■「劇団ポコあポコ」さんの人形劇

🕒3月14日(土)11時～11時30分  
📍親子 20組  
📅SPRING JAZZ LIVE  
🕒3月15日(日)14時～15時 📍40人  
📅Midori(ボーカル)、菊地 雅之(ピアノ)、  
清田 晃弘(ギター)

■おはなし☆パラダイス

🕒3月24日(火)10時30分～11時  
📍親子 8組

荏田西コミュニティハウス「絆ハウス」

〒225-0014 荏田西1-4-2  
荏田富士塚公園内 ☎/☎507-1213  
休館日:毎月第4月曜(祝日の場合は翌平日)

■スプリングフラワーアレンジメント

🕒3月8日(日)10時～11時  
📍10人 ¥3,000円  
📅2月11日から☎か☎先

■おはなしの森

🕒3月18日(水)10時30分～11時  
📍親子 12組  
📅2月18日から☎か☎先

■0歳から楽しめるプチミュージカルコンサート

🕒3月22日(日)10時30分～11時  
📍40人  
📅[スターリータウン]佐藤 朋子、船津 綾、  
長尾 裕美 [ピアノ演奏]藤井 直美  
📅2月11日から☎か☎先

青葉台コミュニティハウス「本の家」

〒227-0062 青葉台2-25-4  
☎981-1400 ☎981-9883  
休館日:毎月末日

📅(共通)2月11日から☎か☎先

■青コミ ハートフルコンサート

🕒3月7日(土)15時30分～16時20分  
📍40人  
📅草間 勇貴(テノール歌手)、  
ちなつこ(ピアノ)

■英語劇

英語に触れたことがない子どもでも  
楽しめます。  
🕒3月22日(日)14時30分～15時15分  
📍親子 10組

青葉国際交流ラウンジ

〒227-0064 田奈町76  
(青葉区区民交流センター内)  
☎989-5266 ☎982-0701  
休館日:毎月第1・2・4・5日曜

■2026年度 外国語教室新規募集について

4月からの外国語教室新規募集はあ  
りません。変更がある場合はWEBでお知  
らせします。

■“ふろしき”で国際交流

🕒3月15日(日)13時30分～  
15時 📍30人  
📅ティッシュペーパーの箱、ふろしき  
📅2月17日9時30分から☎か☎先  
※☎は二次元コード参照



くろがね青少年野外活動センター

〒225-0025 鉄町1380  
☎973-2701 ☎972-1093

■チャレンジキャンプ春

🕒3月20日(金・祝)9時30分～15時30分  
📍小学生 30人  
¥3,800円(保険料含む)  
📅WEBで要確認  
📅2月9日～23日にWEBか☎必要事項、年齢、  
学年、性別を明記し、☎消☎

谷本公園

〒227-0042 下谷本町31-10  
☎/☎511-7366



■河津桜ライトアップ

🕒2月21日(土)～3月1日(日)17時30  
分～19時 ※2月24日(火)を除く  
☎開花状況によって期間が前後する場  
合があります。※詳細はWEB参照  
📅☎

■球技場無料開放

🕒3月8日(日)10時～16時  
📅☎ ※詳細はWEB参照

■AED&消火器 体験講習会

🕒3月12日(木)13時30分～15時  
📍10人  
📅2月16日～3月8日に☎か☎先



田奈恵みの里

〒227-0064 田奈町52-8  
JA横浜田奈支店組織係  
☎981-1811 ☎981-1839  
☎tanamegumi\_1999@yahoo.ne.jp

■よもぎ団子教室

🕒4月4日(土)9時～11時30分  
📍青葉区・緑区在住の人 16組(1組2  
人まで) ¥1組 2,000円  
📅三角布、マスク、エプロン、飲み物  
📅参加者全員の☎必要事項、年齢を明記し、  
☎か☎か☎2月19日(着)☎

青葉区民文化センター  
フィリアホール



〒227-8555 青葉台2-1-1 東急スクエア本館5階

☎985-8555 ☎985-8560  
📅フィリアホールチケットセンター ☎982-9999  
休館日:毎月第3水曜 定員:500人 ※未就学児入場不可(3月9日を除く)

■土曜マチネシリーズ 第23回

小林 沙羅&福岡 洸太郎「ドイツ・リートへの誘い」  
第3回(最終回)

🕒3月7日(土)14時開演(約120分、休憩あり)

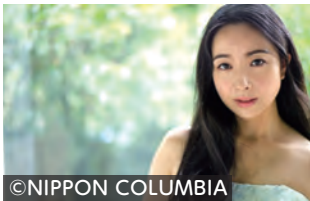
📍500人

¥S席4,500円、

A席3,500円

📅小林 沙羅(ソプラノ)、  
福岡 洸太郎(ピアノ)

📅☎か☎かWEB



小林 沙羅



福岡 洸太郎

■0歳からのキッズのための

プチコンサート(ホワイエ)  
～ミュージカルコンサート&絵本劇場～

🕒3月9日(月)①10時30分～11時②11時45分～

12時15分 📍各100人 ¥各500円(0歳から)

📅[スターリータウン]佐藤 朋子、船津 綾、長尾 裕美  
[ピアノ演奏]藤井 直美

📅2月11日11時から WEB



スターリータウン

横浜市民ギャラリーあざみ野



〒225-0012 あざみ野南1-17-3(アートフォーラムあざみ野内)

☎910-5656 ☎910-5674

休館日:毎月第4月曜

※保育あり(予約制・有料) 1歳6か月～未就学児、4日前(休室日の場合はその前日)  
までに子どもの部屋(☎910-5724(9時～16時、月・火曜休室))へ申込み

■フェローアートギャラリーvol.57 風香展

暮らしの中のださまざまなものを描いたユーモアあふれる作品展

🕒3月8日(日)まで 📅☎

■ショーケースギャラリー濱田 晋展

写真や立体、印刷物等の作品を館内外に展示

🕒3月15日(日)まで 📅☎

■木のはんこでかたちをかこう

🕒3月8日(日)14時～16時

📍小学校1～3年生 16人 ¥1,600円(材料費含む) 📅伊藤 佑也

📅2月15日10時から WEB☎



アイコンの見方は8ページを参照してください。

こどもの国



〒227-0036 奈良町700  
☎ 961-2111 ☎ 962-1366 休園日:毎週水曜(祝日の場合は開園)  
入園料:大人600円、小・中学生200円、幼児(3歳から)100円、  
65歳以上平日のみ300円(要証明提示)  
※行事の詳細はWEB参照

■梅まつり ①梅林で探そう!スタンプピング ②梅のかざぐるま  
📅 2月21日(土)～23日(月・祝) ①9時30分～16時(受付14時まで)  
②10時～15時 ※雨天中止  
🎫 ①正面入口広場 ②せせらぎ ¥ ①100円(景品付き)  
※ホットミルクを配布予定。詳細はWEB参照 申 画

■フィールドゲーム<冬バージョン>  
園内に隠された文字を歩きながら探してみよう!  
📅 3月1日(日)まで 9時30分～16時(受付14時まで)  
🎫 正面入口案内所 ¥ 100円(景品付き) 申 画

善意銀行への寄付

こいずみ ひろし かねこ なおえ  
小泉 博 様、金子 直衛 様、神奈川県土建一般労働組合 横浜緑支部 様、  
匿名1件 ありがとうございます。

☎ 青葉区社会福祉協議会 ☎ 972-8836 ☎ 972-7519

青葉区地域子育て支援拠点

ラフール  
〒227-0062  
青葉台1-4[6階]  
☎ 981-3306  
☎ 981-3307



青葉区地域子育て支援拠点

ラフール サテライト  
〒225-0024  
市ヶ尾町1152-25[1階]  
☎ 979-1360  
☎ 979-1361

共通 休館日:日・月曜、祝日(月曜が祝日の場合は翌火曜も)  
ひろば開催時間:10時～16時

★印講座への参加は、利用登録を済ませてから  
ラフ →ラフール開催  
サテ →ラフールサテライト開催



ふらっとラフール たちばな台

〒227-0046 たちばな台1-2-14 たちばな台町内会館  
出張ひろばを開催しています。  
📅 2月13日・20日・27日、3月6日(金)各10時～15時 申 画

■横浜子育てサポートシステム入会説明会  
地域で子どもを預けたい人と預かる人をつなぐ会員制の制度  
①入会説明会 ②利用相談ができる日  
📅 ①ラフ 2月13日(金)・19日(木)・28日(土)各10時～11時30分  
②サテ 2月27日(金)10時～12時  
👤 子どもを預けたい人、預かる人  
☎ ①前日までに横浜子育てサポートシステム青葉区支部専用電話  
(☎ 482-5518)か☎(9時～17時)かWEB ②画

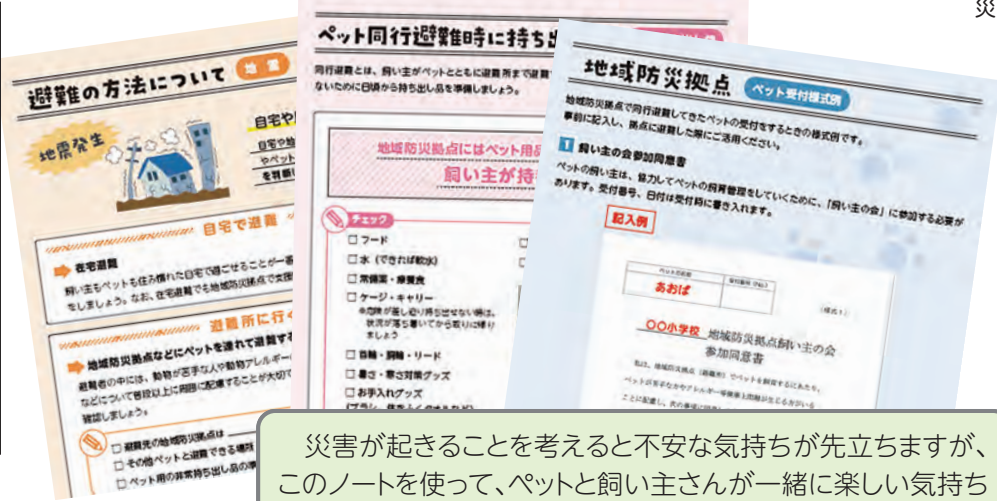
■ひろば内子育て講座「集団生活に入る前の心構え」★  
📅 ラフ 2月26日(木)14時～14時30分  
👤 0歳～未就学児と家族、妊婦と家族 申 画  
■祖父母世代向け講座「孫育て/他(た)まご育て～シニア世代の子育て支援～」  
📅 ラフ 3月10日(火)10時30分～12時(オンライン参加可)  
👤 0～2歳児程度の孫がいる人、孫が生まれる予定の人、地域の人、  
子育て家庭を応援したい人 会場20人、オンライン30人  
申 2月11日～28日に☎か☎かWEB先

ペットと飼い主のための  
防災対策 NOTE



配布場所

- ☑ 環境衛生担当(区役所3階 62番窓口)
- ☑ 区役所1階区民ホールなど(3月下旬まで、冊数に限りがあります。)



災害が起きることを考えると不安な気持ちが先立ちますが、  
このノートを使って、ペットと飼い主さんが一緒に楽しい気持ち  
で防災に取り組んでももらえたらと思いイラストを作成しました。  
防災にまだ取り組んでいない飼い主さんにも、ぜひ手に  
取って見てほしいです。

ペットと飼い主が災害を無事に乗り越えるために、日常から準備しておくべ  
ことが分かるノートを作成しました。  
災害が起きたときに飼い主とペットが安全に行動できるように、  
日頃からどのような備えが必要になるか考えておきましょう。

災害時のペット防災対策はこちら▶



表紙と一部の挿絵は、  
横浜美術大学に作成協力  
していただきました!



美術学部 美術・デザイン学科  
イラストレーションコース2年  
ふくだ たまき  
福田 瑞季さん

☎ 環境衛生担当 ☎ 045-978-2465 ☎ 045-978-2423