

青葉区 読書施設 ガイド

本と 出会える 場所



横浜市青葉区役所こども家庭支援課

青葉区市ケ尾町31-4 ■TEL:978-2345 ■FAX:978-2422

横浜市山内図書館

青葉区あざみ野2-3-2 ■TEL:901-1225 ■FAX:902-4492

令和3年3月発行

青葉区 / 読書施設ガイド

青葉区には山内図書館のほか、地区センター、コミュニティハウス、市民図書室などでも本を所蔵し、貸出を行っています。
 「青葉区民読書活動推進目標（詳細はP.16～18）」を基に
 山内図書館と青葉区役所が各施設と協力し、読書施設ガイドを作成しました。
 ぜひ、活用していただき、本のある生活を楽しんでください。
 （本の冊子情報は令和3年2月時点のものです）



近くの施設に行ってみよう!



青葉区マスコットキャラクター なしかちゃん

山内図書館

開 開館日 時 利用時間 貸 貸出冊数・貸出期間 蔵 蔵書数 特 特色

山内図書館は文芸書をはじめ、専門書、児童書、紙芝居、郷土資料、参考書、大活字本や外国語図書、雑誌や新聞など約20万冊の資料を所蔵しています。他の横浜市立図書館の蔵書、約400万冊の中から希望の本を取り寄せることもできます。また、地域の団体への本の貸出サービスや子ども向けのおはなし会を定期的に行っています。



青葉区あざみ野2-3-2
TEL:901-1225 FAX:902-4492

- 開** 毎日(月1回施設点検日、年末年始、図書整理期間は休館)
- 時** 火～金:9時30分～20時30分
土・日・月・祝:9時30分～17時
- 貸** 6冊14日間
- 蔵** 195,157冊(一般書:105,482冊、児童書:47,731冊[うち紙芝居:980巻]、団体貸出用41,944冊、雑誌:116誌、新聞:12紙(『横浜市の図書館2020』より))

有料宅配サービス

山内図書館では有料宅配サービスを行っています。図書館に来館しなくても、自宅に居ながらにして図書が受け取れます。(このサービスは山内図書館指定管理者有隣堂グループが行っているものです。)

利用できる人

青葉区在住の方で、横浜市立図書館の図書館カードをお持ちの方

登録方法

図書館カードを持参の上、山内図書館へ来館し、手続きしてください。

宅配する資料

横浜市立図書館所蔵で、貸出ができる資料(紙芝居、大型絵本など配送に向かない資料はお断りする場合があります)。

送料

1回810円から実費(*送料はサイズによって異なります。令和3年2月現在)



図書を借りるには

図書館カードを作成します(横浜市立図書館全館で使えます)。横浜市に住んでいるか、通勤、通学している方なら、無料でどなたでもつくれます。

図書を返すとき


1:図書館に返す

返却窓口にお返しください。図書館が閉まっているときは、返却ポストにお返しください。
※この横浜市立図書館にも返せます。

2:駅の返却ポストに返す

田園都市線の青葉駅、市が尾駅、たまプラーザ駅に設置した返却ポストにお返しいただけます。駅の返却ポストをご利用の際には横浜市立図書館カードが必要です。

3:青葉区内の地区センターなどに返す

5～10ページで紹介している施設の中で、印の7か所の施設でも返却できます。

貸出

全館合わせて、1人6冊まで、14日間借りられます。

また、近隣7市(川崎市、横須賀市、鎌倉市、藤沢市、大和市、町田市、逗子市*)の図書館で本を借りることもできます。他都市の図書館を利用するには、それぞれの図書館で利用登録する必要があります。
※逗子市は、令和3年4月1日からになります。



たまプラーザ駅に設置された返却ポスト

予約:1人、6冊まで予約できます。

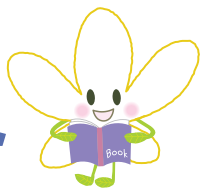
図書館窓口、電話でのお申込みのほか、パスワードを登録*いただくと、図書館内の利用者用検索機、市立図書館ホームページからも予約できます。

※パスワードは図書館内の利用者用検索機、横浜市立図書館のホームページで登録できます。



山内図書館
HPはこちら!

青葉区 / 貸出施設



- 開** 開館日 **時** 利用時間
- 貸** 貸出冊数・貸出期間 **蔵** 蔵書数
- 特** 特色

※各施設の情報は変わることがあります。詳細は各施設にお問い合わせください。

※ **■** は、図書取次施設です。横浜市立図書館の予約資料の受取と返却ができます(P.15をご参照ください)。

※市民図書室の問合せ先は、不在のことが多いため掲載していません。ご了承ください。

※ **★** が市民図書室の場所です。

2



田奈小学校市民図書室

田奈町 51-13

- 開** 水・日曜日のみ(月によって休室日あり。年末年始は休室)
- 時** 水:15時~17時/日:10時~12時
- 貸** 2冊14日間 **蔵** 4,702冊*
- 特** リクエスト可。購入した新刊書を市民図書日より新刊チラシで広報。

※一般書:2,170冊、児童書:2,532冊



奈良地区センター 図書コーナー

奈良町 1843-11
TEL:963-5380 FAX:963-5381

- 開** 毎日(毎月第2火曜日[祝日にあたる場合は翌日]と年末年始は休館)
- 時** 月~土:9時~21時/日・祝:9時~17時
- 貸** 2冊14日間 **蔵** 12,478冊*
- 特** 読み聞かせ「おはなしのくに」を開催。学習室あり。

※一般書:6,616冊、児童書:5,862冊、新聞:1紙、雑誌:3誌

3



青葉区区民交流センター 青葉国際交流ラウンジ・情報ライブラリー (田奈ステーション)

田奈町 76
TEL:989-5266 FAX:982-0701

- 開** 毎日(毎月第4日曜日と年末年始は休館)
- 時** 月~土:9時~21時/日・祝:9時~17時(貸出は開館15分前まで)
- 貸** 2冊14日間 **蔵** 1,393冊*
- 特** 日本語学習・外国語学習用図書、外国文化関連図書が豊富。

※一般書:158冊、日本語学習:590冊、外国語学習:166冊、情報関係:339冊、辞典:127冊、地図:13冊、その他 CD・DVD もあり

4



鴨志田中学校 市民図書室

鴨志田町 536

- 開** 土・日曜日(第2土曜日、第4日曜日は休室)
- 時** 土:14時~16時/日:10時~12時
- 貸** 2冊14日間
- 蔵** 6,286冊(一般書:5,254冊、児童書:1,032冊)
- 特** 多様なジャンルの受賞作品や話題の本を取りそろえています。

5



鴨志田 コミュニティハウス

鴨志田町 805(鴨志田第一小学校内)
TEL:962-2813 FAX:962-2813

- 開** 土・日曜日(年末年始は休館)
- 時** 土:14時~16時/日:10時~12時
- 貸** 1冊14日間
- 蔵** 7,373冊(一般書:5,296冊、児童書:2,077冊)
- 特** リクエスト可。新刊、話題の本が借りやすい。閲覧コーナーあり(6席)。

6



若草台地区センター 図書コーナー

若草台 20-5
TEL:961-0811 FAX:961-1632

- 開** 毎日(毎月第2月曜日[祝日にあたる場合は翌日]と年末年始は休館)
- 時** 月~土:9時~21時/日・祝:9時~17時
- 貸** 2冊14日間 **蔵** 10,788冊*
- 特** 学習コーナーあり(18席)。読み聞かせを定期的に開催。

※一般書:5,155冊、児童書:5,633冊、新聞:1紙、雑誌:3誌

7



桂台 コミュニティハウス

桂台 1-4(桂小学校内)
TEL:962-5467 FAX:962-5467

- 開** 月・水・木・土・日曜日(年末年始は休館)
- 時** 9時~20時45分
- 貸** 3冊14日間
- 蔵** 6,551冊(一般書:4,464冊、児童書:2,087冊)新聞:1紙、雑誌:12誌
- 特** 幼児向けおはなし会を開催(年4回)。閲覧・学習コーナー・サロンあり。





8

青葉台コミュニティハウス 「本の家」

青葉台2-25-4
TEL:981-1400 FAX:981-9883

- 開** 毎日(毎月月末と年末年始、図書整理期間は休館)
- 時** 月～土:9時～21時/日・祝:9時～17時(貸出は閉館30分前まで)
- 貸** 6冊14日間 **蔵** 27,927冊*
- 特** 学習室あり(34席)。月1～2回、読み聞かせあり。話題の本や児童書が充実。

※一般書:14,212冊、児童書:13,715冊、新聞:3紙、雑誌:11誌



9

さつきが丘 コミュニティハウス

さつきが丘8(さつきが丘小学校内)
TEL:974-2543 FAX:974-2543

- 開** 水・木・金・土・日曜日
- 時** 9時～20時45分
- 貸** 2冊(文庫本4冊)14日間
- 蔵** 5,653冊(一般書:5,198冊、児童書:455冊)
- 特** 新刊(話題の本等)を中心に選定。文庫本を多数所蔵し、子ども向けには、絵本や人気の物語、漫画もあり。



12

もえぎ野小学校 市民図書室

もえぎ野16

- 開** 土・日曜日(月によって休室日あり)
- 時** 土:14時～16時/日:10時～15時
- 貸** 2冊14日間
- 蔵** 5,757冊(一般書:2,984冊、児童書:2,773冊)
- 特** 閲覧コーナーあり(40席)。話題の本、子ども達に人気のあるシリーズ本、課題図書等を取りそろえている。



13

藤が丘地区センター 図書コーナー

藤が丘1-14-95
TEL:972-7021 FAX:972-7031

- 開** 毎日(毎月第4火曜日[祝日にあたる場合は翌日]と年末年始は休館)
- 時** 月～土:9時～20時30分/日・祝:9時～17時30分
- 貸** 2冊14日間 **蔵** 12,026冊*
- 特** 学習コーナーあり(16席)。幼児対象の読み聞かせ(月2回)、季節ごとに一般の方を対象に語りの会を開催。

※一般書:6,068冊、児童書:5,958冊、新聞:1紙、雑誌:1誌



10

鉄小学校 市民図書室

鉄町427

- 開** 土・日曜日(第2、第4土曜日は休室)
- 時** 13時30分～15時30分
- 貸** 1冊14日間
- 蔵** 5,647冊(一般書:3,918冊、児童書:1,729冊)
- 特** リクエストを中心に新刊本を多数取りそろえ、図書便り(年3回発行)にて地域や小学校に案内。



11

みたけ台 コミュニティハウス

みたけ台30(みたけ台中学校内)
TEL:973-3833 FAX:973-3833

- 開** 月・水・木・土・日曜日(年末年始は休館)
- 時** 9時～20時45分
- 貸** 4冊(新刊は2冊まで)14日間 **蔵** 3,516冊*
- 特** 閲覧・学習コーナーあり。幼児向けお話し会(年5回)を開催。皆様がお手にとって読みやすいよう展示の工夫に努めています。

※一般書:2,495冊、児童書:1,021冊、新聞:1紙、月刊誌:7誌



14

老人福祉センターユートピア青葉 図書コーナー

もえぎ野4-2
TEL:974-5402 FAX:974-5405

- 開** 毎日(毎月第3月曜日と年末年始は休館)
- 時** 月～土:9時～21時/日・祝:9時～17時
- 貸** 5冊30日間(新着図書のみ14日)
- 蔵** 約3,000冊
- 特** 一般図書ほか絵本、紙芝居、大活字本など幅広く所蔵。



15

すすき野 コミュニティハウス

すすき野3-4-3(すすき野中学校内)
TEL:902-9832 FAX:902-9832

- 開** 火・水・木・土・日曜日(年末年始は休館)
- 時** 9時～20時45分
- 貸** 2冊14日間
- 蔵** 5,066冊(一般書:3,864冊、児童書:1,202冊)新聞:1紙、紙芝居:約100巻
- 特** 話題の新刊本を借りやすい。



嶮山小学校 市民図書室

すずき野1-6-4

- 開** 日曜日(夏期休室あり。年末年始は休室)
※今後、水・土曜日の開室を再開する可能性があります。
- 時** 14時～16時 **貸** 3冊14日間
- 蔵** 7,423冊(一般書:3,915冊、児童書:3,508冊)
雑誌:10誌
- 特** リクエスト可。話題の新刊書を中心に購入。
紙芝居も充実。「図書だより」にて新規購入本の案内(年2回)。



美しが丘西地区センター 図書コーナー

美しが丘西3-60-15
TEL:903-9204 FAX:903-9206

- 開** 毎日(ただし、毎月第3火曜日[祝日にあたる場合は翌日]と年末年始は休館)
 - 時** 月～土:9時～21時/日・祝:9時～17時
 - 貸** 2冊14日間 **蔵** 10,523冊*
 - 特** 学習コーナーあり(16席)。第3金曜日にはなし会を開催。
- ※一般書:5,501冊、児童書:5,022冊、新聞:2紙、雑誌:7誌



荇田 コミュニティハウス

あざみ野南1-4-1(赤田東公園内)
TEL:479-1149 FAX:479-1149

- 開** 毎日(毎月第2水曜日[祝日にあたる場合は翌日]と年末年始は休館)
- 時** 月～土:9時～21時/日・祝:9時～17時
- 貸** 1人2冊14日間(本の貸出は閉館15分前まで)
- 蔵** 517冊(一般書:316冊、絵本:201冊)
- 特** 国内作家の話題本等を中心に所蔵。学習室あり(12席)。



大場みずが丘地区センター 図書コーナー

みずが丘23-2
TEL:974-0861 FAX:974-0862

- 開** 毎日(毎月第2火曜日[祝日にあたる場合は翌日]と年末年始は休館)
 - 時** 月～土:9時～21時/日・祝:9時～17時
 - 貸** 2冊14日間 **蔵** 11,779冊*
 - 特** 学習コーナーあり(12席)。月1回、読み聞かせを開催。
- ※一般書:6,625冊、児童書:5,154冊、新聞:1紙、雑誌:4誌



美しが丘東小学校 市民図書室

美しが丘2-25

- 開** 土・日曜日(学校行事による休室日もあり)
- 時** 10時～12時
- 貸** 2冊14日間
- 蔵** 3,862冊
(一般書:2,767冊、児童書:1,095冊)
- 特** 新刊本を中心に購入。リクエストも可。毎月、ミニお話を開催。



山内 コミュニティハウス

美しが丘5-4(山内中学校内)
TEL:904-2531 FAX:904-2531

- 開** 月・水・木・土・日曜日(年末年始は休館)
- 時** 9時～20時45分 **貸** 2冊(文庫本は4冊)14日間
- 蔵** 3,272冊(一般書:2,818冊、児童書:454冊)
新聞:1紙
- 特** リクエスト可。新刊本を中心に書評を参考に購入。新規購入本コーナーや文庫本コーナーを設置。



アートフォーラムあざみ野 男女共同参画センター横浜北

あざみ野南1-17-3
TEL:910-5723(総合受付) FAX:910-5755

- 開** 毎日(毎月第4月曜日と年末年始は休館)
- 時** 月～土:9時～21時/日・祝:9時～17時
(本の貸出は閉館15分前まで)
- 貸** 10冊14日間 **蔵** 7,500冊
- 特** ミーティングスペースあり(事前予約制)。「女性としごと情報コーナー」が充実。市民活動に関する本、アートの本などを収集。



荇田西 コミュニティハウス

荇田西1-4-2(荇田富士塚公園内)
TEL:507-1213 FAX:507-1213

- 開** 毎日(毎月第4月曜日[祝日にあたる場合は翌日]と年末年始は休館)
- 時** 月～土:9時～21時/日・祝:9時～17時
- 貸** 2冊14日間 **蔵** 1,446冊
- 特** 平成28年1月開館のため、蔵書数はまだ少ないが、新刊(話題の本)が多く、借りやすい。予約制ではありません。

おはなし会

とっておきのおはなしや絵本、紙芝居を楽しみませんか。山内図書館では、ボランティアグループ「虹の部屋」のみなさんにご協力いただき月4回、おはなし会を行っています。



山内図書館でのおはなし会の様子



地域文庫



その町に暮らす人が中心になって、地域の集会所や個人宅で本の貸出や読み聞かせなどを行っている地域文庫があります。青葉区にもそんな地域文庫があります。利用するには、多くは会員登録する必要があります(有料の場合もあります)。一週間のうち数日開館し、本の貸出やおはなし会、季節ごとにイベントを開催しています。山内図書館ではこうした地域文庫活動を支援するため、団体専用の本(約4万冊)を用意し、団体貸出も行っています。

水曜日のおはなし会

対象 一人でおはなしをきける3歳以上のお子さん

日時 第2・第4水曜日 15時30分～16時

金曜日の親子おはなし会

対象 1歳以上のお子さんと保護者

日時 第2・第4金曜日 10時30分～10時50分/11時～11時20分

区内でおはなし会を定期的に行っている施設

青葉台コミュニティハウス おはなしの部屋

- 第2水曜日/15時30分～16時
- 第4水曜日/10時30分～11時

美しが丘西地区センター まほうのとびら

- 第3金曜日/10時30分～11時
(8月はお休み)

大場みずが丘地区センター おはなしの森広場

- 第1木曜日/11時～11時30分

若草台地区センター スプリング劇場

- 第1土曜日・第2木曜日/11時～11時30分
(8月はお休み)

奈良地区センター おはなしのくに

- 第2水曜日/15時30分～16時
- 第3水曜日/11時～11時30分

藤が丘地区センター おはなしのゆりかご

- 第1・第3月曜日/11時10分～11時40分

※開催日は原則です。各施設の情報は変わることがあります。詳しくは各施設にお問い合わせください。



恩田にあるあかね台文庫。ボランティア6人で運営しています。

本の貸出のほか、季節ごとに、パネルシアター、語りなど、盛りだくさんのおはなし会を開いています。

青葉区の地域文庫 ※ここでは集会所などで行っている地域文庫を紹介

名称	開館日・開館時間	場所
あかね台文庫	第2・第4水曜日 14時30分～ (おはなし会は15時30分～)	あかね台自治会館 あかね台1-20-28
いずみ文庫	毎週水曜日 14時30分～16時30分 (第3水曜日におはなし会を開催)	たまプラーザ団地集会所 青葉区美しが丘1丁目
鴨の子文庫	毎週土曜日 14時～16時	グリーンヒル鴨志田西団地 集会所 鴨志田町569-1

青葉区役所1階 「あおば区民文庫サロン」で 読書タイムを!



区役所には、ご来庁の皆さんに居心地良くお過ごしいただけるためのスペース「あおば区民文庫サロン」があります。「あおば区民文庫サロン」は、本を読めてくつろげるサロンスペースです。大きな窓が広がる開放的な空間で、暖かい日差しの中、読書タイムやリラックスタイムを過ごしてみませんか? 窓口での待ち時間や乳幼児健診でのお子様との待ち時間に利用いただけます。



あおば区民文庫サロン

あおば区民文庫サロン利用案内

開館時間 区役所の開庁時間に準じます。月～金曜日8時45分～17時

※区役所駐車場は有料です。(各種手続き等を行った場合、一定時間利用料金が減免されます)

青葉区内のおはなし会などの情報を知るには

青葉区内の読書に関するイベント情報を掲載した「読書のイベントカレンダー」を毎月作成しています。青葉区のホームページ「読書『イベント情報』」、山内図書館のホームページ、山内図書館内「青葉区読書活動インフォメーション」コーナーに掲示しています。



詳しくはこちら!

青葉区 読書



※各施設の情報は変わることがあります。詳しくは各施設にお問い合わせください。

「あおばリユース文庫」へ本も ご提供ください!

あおばリユース文庫は、ご家庭で不要になった本をリユース(再使用)することにより、資源の有効活用とごみの減量を図るものです。ご提供いただいた本は、丁寧に拭いたうえで、区役所1階区民ホール(区民文庫サロン)、図書館、地区センターなどに配架します。

本の受入(ご提供)

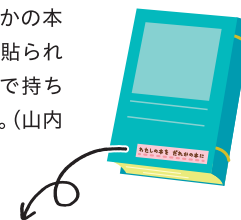
ご家庭で不要となった本は、区民文庫ボックスへご提供ください。



青葉区役所1階
区民文庫ボックス

本の持ち出し

「わたしの本をだれかの本に」というシールが貼られた本は、1人3冊まで持ち帰ることができます。(山内図書館は10冊)



わたしの本を だれかの本に
～読み終わった本は、みんなでリユース～
あおばリユース文庫

「わたしの本をだれかの本に」シール

内容	施設名	区民文庫ボックス 設置の有無
受入・持ち出し どちらも可	<ul style="list-style-type: none"> ・青葉区役所 ・資源循環局青葉事務所 ・奈良地区センター ・美しが丘西地区センター ・若草台地区センター 	○
	・山内図書館	×
持ち出しのみ可	あざみ野駅行政サービスコーナー	×


【注意】次の本はご提供していただくことができません。1.汚れや破損の著しいもの。2.営利のための宣伝、政治活動や宗教活動の普及宣伝を目的とするもの。3.青少年の健全な育成を阻害するもの。4.その他、本市施設で開架することが不適切なもの。

※各施設の情報は変わることがあります。詳しくは各施設にお問い合わせください。

図書取次サービス



区民利用施設で市立図書館の図書の受取・返却ができます!

青葉区内の地区センターなど7施設(5~10ページで紹介している施設で  印の施設)では、予約した横浜市立図書館の図書の受取や返却ができます。ただし、地区センターなどで図書を受け取るには、横浜市立図書館カードを作成の上、パスワードとメールアドレスの登録が必要です。横浜市立図書館カードの発行(更新)は、地区センターなどでは行えませんので図書館にご来館ください。パスワード、メールアドレスの登録は、図書館内利用者用検索機、図書館ホームページでできます。

図書に関する横浜市HPはこちら!

横浜市立図書館



移動図書館「はまかぜ号」



約3,000冊の図書を乗せて移動図書館「はまかぜ号」が市内を巡回しています。青葉区には約2週間に1回、2つのステーションにやってきて、貸出・返却、予約した図書の受取、図書館カードの発行・更新を行っています。



巡回ステーション

●奈良北ステーション 奈良町第三公園
(隔週火曜日:14時20分~14時50分)

●ならやまステーション 奈良山公園
(隔週火曜日:15時20分~15時55分)



※巡回日時などは、横浜市立図書館ホームページをご覧ください。中央図書館(TEL:262-0050 FAX:231-8299)にお問い合わせください。

青葉区民 読書活動 推進目標



[趣旨]

平成25年に横浜市では「横浜市民の読書活動の推進に関する条例」を制定し、平成26年3月に「横浜市民読書活動推進計画」を策定しました。青葉区役所では、この計画に基づき、平成26年10月に「青葉区民読書活動推進目標」を策定し、山内図書館をはじめ、区民利用施設、学校、読書関係団体の皆様と連携して、様々な取組を進めてまいりました。

令和元年12月に市が「第二次横浜市民読書活動推進計画」を策定したことから、青葉区では、これまでの取組の成果を踏まえ、現在の目標を引き続き継続し、策定された市の計画を受けて、取組内容の充実を図ってまいります。



青葉区
マスコットキャラクター
なしかちゃん

[参考] 第二次横浜市民読書活動 推進計画のポイント

詳しくは
こちら!



- 重点項目 1 子どもの発達段階に応じた読書活動の推進
 - 学校図書館の相互活用との検討と市立図書館蔵書の活用支援(新規)
- 重点項目 2 成人の読書活動の推進と担い手の拡大
 - 読み聞かせ、朗読等ボランティア活動の場や機会の情報提供(新規)
 - 市立図書館100周年を契機とした様々な読書活動の推進に向けた取組の充実(拡充)
- 重点項目 3 読書活動の拠点の強化と連携
 - 地域の情報拠点としての図書館機能の強化(新規・拡充)
 - 図書館における、視覚障害者等が利用しやすい資料・サービスの種類及び量的拡充(新規)
- 重点項目 4 区の地域性に応じた読書活動の推進
 - 区の活動目標に基づく読書活動(拡充)

青葉区民読書活動推進目標

目標1

読書活動を介したコミュニケーション力の向上と、
区民が本に親しむ環境づくり

読書活動を通じて、コミュニケーション力の向上を図るとともに、区民が本により親しみ、区民同士の関わりやつながりが深まるような環境づくりを行います。

[主な取組]

(1) コミュニケーション力の向上(話す・聞く)

- 区民誰もが参加できる読書会などを開催し、読書後に意見交換などの機会を設けることで、コミュニケーション力の向上を図ります。 **継続**
- 本を介して児童・生徒がつながるきっかけづくりを行います。小中学校で読書支援ツールを活用したワークショップの開催ができるよう支援する講座を行います。 **新規**



中学校でのワークショップ

(2) 本にふれあう場づくり(親しむ)

- 青葉区地域子育て支援拠点(ラフール)、子育てサロンや保育園の園庭開放、幼稚園、区役所での乳幼児健診の機会などで、乳幼児と保護者が一緒に楽しめる読み聞かせなどを実施します。 **拡充**
- 学校司書、教職員、児童・生徒の図書委員、保護者などの図書ボランティアが連携し、児童・生徒がさらに利用したいと思う図書館づくりを推進します。 **継続**
- 既存の図書館サービスのさらなる充実を進めます。また、山内図書館が選書も含め連携しながら、学校図書館の環境整備を支援します。あわせて、図書館と区民利用施設の利用者層に同じ、地域の要望や要請に応えられる蔵書構成に努めます。 **継続**
- 大きな活字本や点字本、また、障害を理解するための本を集めた山内図書館の新しいコーナー「りんごの棚」を周知・活用します。 **新規**



山内図書館 りんごの棚

(3) 広報の充実(知る)

- 図書館など区内図書貸出施設が一覧できる地図を作成するとともに、これらの施設やイベントなどの情報を区役所や山内図書館のホームページに掲載します。 **継続**



青葉区
読書施設ガイド

目標2

読書活動ボランティア相互の連携と、
活気ある地域づくり、担い手づくり

図書館など区内図書貸出施設や、ボランティア相互の効果的な連携により、読書活動を通じて幅広い世代の交流を促進し、活気ある地域づくり、担い手づくりを進めます。

[主な取組]

(1) ネットワーク(つながる)

- 区内の読書活動ボランティアが相互に、学び合い、情報交換する機会を増やします。 **継続**
- 図書館、地域、学校、区役所が連携して読書活動を推進する体制を確立し、区民の読書活動をより活発にします。 **継続**



読書関係団体交流会

(2) 交流(触れ合う)

- 小中学生と高齢者など、世代を超えた読書交流(読み聞かせ、昔話など)の機会を設けます。 **継続**
- 外国人については、外国語の読み聞かせだけでなく、日本語の読み聞かせを通じて、日本語の学習の機会となり、多文化共生を支えるような読書活動を推進します。 **継続**
- 青少年の地域活動拠点との連携を模索します。 **新規**



おはなしフェスティバル

(3) 担い手の拡大(つなげる)

- 読書活動ボランティア入門講座やスキルアップ講座を開催し、読書活動の担い手を増やします。 **継続**
- 読書活動ボランティアの活動の場を広げるため、読み聞かせイベントや講演会の開催について、地区センターなどの関係施設への支援の働きかけなどを行います。 **継続**



読み聞かせ講座

