



小一を迎える 保護者向け講演会

# 安心して入学を迎える ための準備をしよう！

NPO法人あおば学校支援ネットワーク

理事長 竹本 靖代

# プロフィール

竹本 靖代

Takemoto Yasuyo



HELLO

わくわくする仕掛けで、ひと、まち、企業を成長させるコミュニケーションデザイナー。理事長を務める「あおば学校支援ネットワーク」では、学校の授業提案やボランティアのコーディネート、体験活動、居場所づくり、講座・フォーラムなどの事業を通して青少年育成を行なっています。





子どもから大人までの  
学びを支援しています

ともに遊び  
ともに学ぶ



子どもも大人も  
わくわくする  
活動を通して  
成長を!



## 26 子育て・家事の両立がたいへん...

横浜子育てサポートシステムを利用してみた



## 27 育ちに不安が...相談したい

放課後の居場所もチェック



## 29 小学校ってどんなところ?

放課後の居場所もチェック



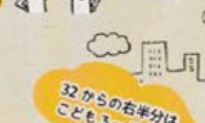
## ★かならず止まる 小学校入学

1 2 3 は1マス進む  
4 5 6 は2マス進む



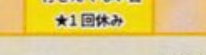
## 33 給食の好きなメニューを

発表しよう! ★2マス進む



## 35 学校に行きたくない日

★1回休み



## 地域にある子どものための居場所を調べよう!

★かならず止まる  
1 2 3 は1マス進む  
4 5 6 は2マス進む



## 子どもの育ちの場ってたくさんあるね!

★かならず止まる



## 22 復職? 子どもと過ごす? それとも?

悩んで ★1回休み



31 までの左半分は  
おとなーどだよ

32 からの右半分は  
こどもーどだよ

# AOBAKU こどもつながり ろーどまっぷ

## 18 地域デビュー

★かならず止まる  
1 2 3 は1マス進む  
4 5 6 は2マス進む



## 20 産後のママのケアが大事!

★かならず止まる



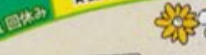
## 9 出産

★かならず止まる



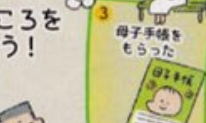
## 11 産後の手続き

★1回休み



## 14 産むところを探そう!

★1回休み



## つかいかた

- こどもたちが成長していく様子を体験できるすごろくだよ。サイコロを用意してね。
- 1-31のマス(左半分)は「おとなーど」だよ。32-69のマス(右半分)は「こどもーど」だよ。
- どこからスタートしてもOK。何周してもOK。ルール作りも楽しんでね。
- スマートフォンで二次元バーコードを読み込むと、相談できる場所や遊び場などの情報を見ることができるよ。

これは青葉区主催「あおばこどもつながりフォーラム」(2020年1月開催)の実践を経て制作したものです。NPO法人高ノオトのHP内の「こどもつながりろーどまっぷ」記事特集と連携しています。  
発行: 青葉区こども家庭支援課



## 43 受験

★1回休み



## 44 運動会

★1回休み



## 45 地域団体のキャンプ

★1回休み



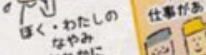
## 46 職業体験

★1回休み



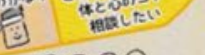
## 47 友達とSNSトラブル

★1回休み



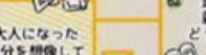
## 48 中学入学

★1回休み



## 49 人生はそれぞれ

★1回休み



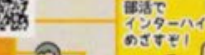
## 50 地域清掃

★2マス進む



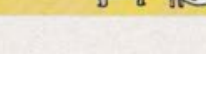
## 51 中学卒業

★かならず止まる



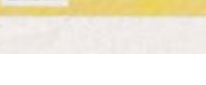
## 52 インターンシップ

★1回休み



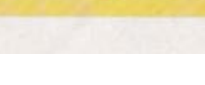
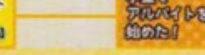
## 53 外国のこと

★1回休み



## 54 友達とSNSトラブル

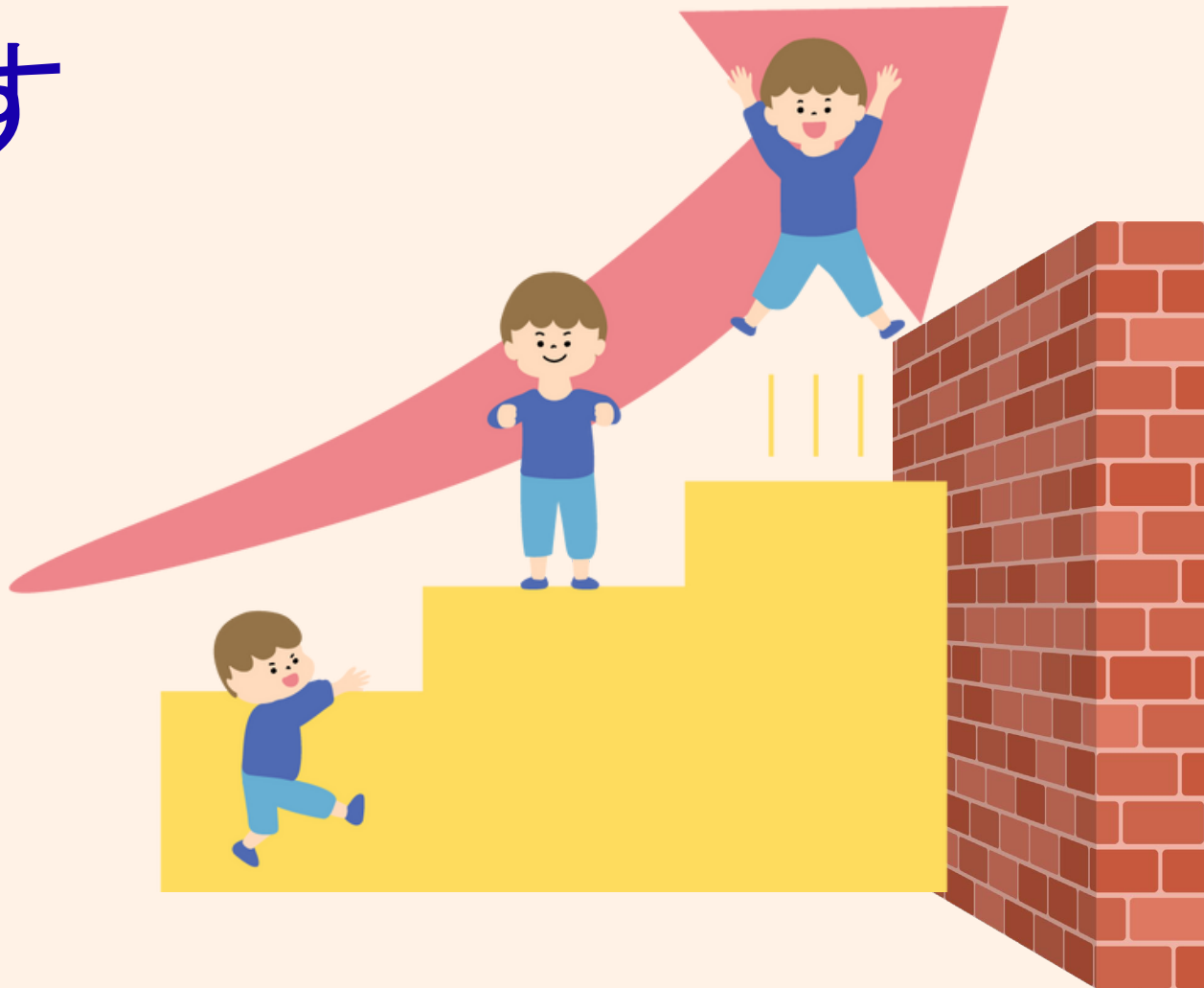
★1回休み





壁？

いいえ、階段で  
す



# プログラム

入学するまで

入学してから



こんな時は

放課後の居場所

# 入学までの流れ

10月中旬	就学通知
10月下旬～	就学時健康診断
2月頃	学校説明会
3月	口座登録や 学用品の準備など

日時は  
「就学時健康診断  
横浜市」で検索

10月29日（水）	田奈小
-----------	-----

11月6日（木）	鉄小 山内小 美しが丘小 藤が丘小 嶮山小 さつきが丘小 荏田西小 奈良の丘小
11月11日（火）	青葉台小 鴨志田第一小 恩田小
11月13日（木）	谷本小 奈良小 つつじが丘小 みたけ台小

11月13日（木）	あざみ野第二小 新石川小 桂小 黒須田小 美しが丘西小
11月14日（金）	鴨志田緑小
11月18日（火）	あざみ野第一小
11月20日（木）	榎が丘小 もえぎ野小 美しが丘東小
11月21日（金）	市ヶ尾小
11月26日（水）	東市ヶ尾小
11月27日（木）	元石川小 荏子田小



# 入学までの準備

- \* 事務手続き
- \* 持ち物の用意
- \* 入学を楽しみにしながら、〇〇する



# 登校時刻に合わせて 起床してみよう！

「早くしなさい！」と言われない朝を過ごせると、  
子どもは気持ちよく学校へ足が向きます



# ひとりで着替えを してみよう！

体育着の着替えに手間取ると心細くなります  
動きやすく、着替えやすい服が一番！





# 学校まで 歩いてみよう！

ランドセルと荷物を持って歩くと何分かかりますか？  
保護者が一緒に歩くと危険箇所をチェックできます



# いろいろな食材を 味わってみよう！

知らない食材はちょっと不安かな？  
不安はおいしさが半減する残念なスパイスです



# 自分の名前が 読めるようになろう！

文字を習うのは入学後！ 準備しておくなら  
カルタやお手紙遊びの楽しい体験で身につけて





# 気持ちを伝えられる ようになろう！

困ったとき、わからないときは、  
言葉で伝えられると、助けてもらえます

# 入学までの準備

- \* 事務手続き
- \* 持ち物の用意
- \* 入学を楽しみにしながら、〇〇する

# プログラム

入学するまで

入学してから

 こんな時は

放課後の居場所



# 1年生の4月





# にこにこレンジャー

## 4月の行事予定

- 5日(金) 入学式
- 8日(月) 集団登校(～10日)  
1年生下校指導(～10日)
- 10日(水) 発育測定
- 11日(木) 給食開始
- 16日(火) 聴力検査
- 17日(水) 1年生を迎える会
- 18日(木) 地震対策避難訓練・引き取り訓練
- 23日(火) 授業参観・懇談会
- 26日(金) 視力検査

### <下校時刻について>

10日(水)までは、下校時のお迎えをお願いしています。下校時刻は以下のとおりです。

- ・8日(月) 11:10頃(3時間授業)
- ・9日(火) 12:00頃(4時間授業)
- ・10日(水) 12:00頃(4時間授業)

☆学校にいらしたら、1の1教室前のスペース(広い空間)でお待ち下さい。

☆11日(木)からは給食が始まりますので、13:20頃の下校となります。



### <持ち物について>

8日から学習がスタートします。忘れ物があると落ち着いてすごせない子もいます。持ち物と一緒に持って行っていただけたらと思います。

#### ランドセルに入れて毎日持ってくる物

- ・れんらくぶくろ  
(れんらくちょうをいれておく)
- ・ふでばこ
- ・したじき
- ・じゅうちよう
- ・そのひにべんきようするきようかしよ・ノート

#### 毎日身につけるもの

- ・ハンカチ
- ・ティッシュペーパー
- ・きいろのワッペン  
(ランドセルのよこにつけておく)

#### 給食がはじまったら

- ・きゅうしょくセット  
(きゅうしょくぼうし・マスク・ナフキン・くちふきタオル・ハブラシ・コップをいれておく)

#### 学校においておく物

- ・ぼうさいずきん
- ・さんすうセット  
(かすのブロックとけいさんカード)
- ・たいいくのきようかしよ(後日配付)
- ・どうとくのきようかしよ・ノート(後日配付)
- ・そうきん
- ・おとうぐぼこ  
(クレパス・いろえんぴつ・セロハンテープ・けんぱんハーモニカのふきくちうたのぼん・なまえペン・のりをいれておく)
- ・はさみ(担任が一括して預かります)
- ・けんこうてちょう

4□□

□□□

□□□□□

## <行事と学習予定>

	4/8(月)	4/9(火)	4/10(水)	4/11(木)	4/12(金)
1	なかいしタイム よみきかせ てあそび みんなでうたおう	なかいしタイム よみきかせ てあそび みんなでうたおう	なかいしタイム よみきかせ てあそび みんなでうたおう	なかいしタイム よみきかせ てあそび みんなでうたおう	なかいしタイム よみきかせ てあそび みんなでうたおう
2	わくわくタイム あいさつ ランドセルのだし 入れ	わくわくタイム ロッカーやつくえ のなかのせいとん ならびかた	なかいしタイム じこしょうかい	わくわくタイム たのしみなきゅう しよく	わくわくタイム いつでも、どこで も、きもちのよいあ いさつ
3	わくわくタイム トイレのつかいか た つうがくろのある きかた	わくわくタイム ろうかのあるきか た くつばこのつかい かた	(しんたいけいぞく) ぐんぐんたいむ みんなのすきなえ	ぐんぐんタイム しせい えんぴつのつかい かた	ぐんぐんタイム おにあそび
		わくわくタイム たいいくぎのきか た ならびかた	(しんたいけいぞく) ぐんぐんたいむ みんなのすきなえ	わくわくタイム きゅうしょくのじ ゆんぴ たべかた・かたづ けかた・はみがき	ぐんぐんタイム なかまづくりと かず
				わくわくタイム こうていたんけん はるさがし	
持 ち 物	・しよるいがはい ったふうとう (入学説明会にて配布 した書類の提出日です。 茶封筒に入れて出して ください) ・ぼうさいずきん 下校時刻 11:10ごろ	・おとうぐぼこ ・たいいくぎ 下校時刻 12:00ごろ	・ずこう 下校時刻 12:00ごろ	・しよしゃ ・きゅうしょく せつと 下校時刻 14:40ごろ	・さんすう ・きゅうしょく せつと 下校時刻 13:20ごろ

### なかいしタイム

一人ひとりが安心感をもち、新しい人間関係を築いていくことをねらいとした時間

### わくわくタイム

生活科を中核とし、活動を中心とした学習

### ぐんぐんタイム

教科等を中心とした学習

## 下校方法は

□□□□□□

□□□□□

☆持ち物には、すべてひらがなではっきりと名前を書いておいてください。



4月から小学生になるお子さんをもつ保護者の皆様へ

# 安心して入学を迎えるために

わくわくする

やってみたい

？を見つける

粘り強く取り組む

チャレンジする

伝え合う

写真は、入学後、新しい環境に関わりながら、いろいろな発見をしたり、疑問を抱いたりしている子どもたちの様子です。  
今、お子さんが、好きなことに夢中になり、遊びに没頭したり、周囲の人と安心して関わったりしながら育んでいる好奇心や想像力、粘り強さを、小学校でも発揮しながら学んでいます。

横浜市こども青少年局

Q 心配なことがあるときは、どこに相談すればよいですか？

A 「小学校の授業についていけるか」「友達とうまくいかないのでは」等、就学に関して心配なことがありましたら、お子さんが通っている園や区役所こども家庭支援課にご相談ください。保護者の方と共に考え、必要に応じて関係機関を紹介するなど小学校へつなげるお手伝いをします。また、バリアフリーの状態も含め、お子さんが就学する上で配慮してほしいこと等がありましたら、就学先の小学校にご相談ください。小学校には、児童支援専任教諭が配置され、こうした相談にも対応しています。（横浜市のウェブサイトにてエレベーターの設置状況を掲載しています。）

Q 入学に向けて、手続きは何かありますか？

A 小学校では入学説明会が2月頃に行われる予定です。（就学時健康診断の際に小学校から日時等のお知らせがあります。）入学説明会、学校生活、登下校、入学までの準備、給食費や学校納金の引き落とし等の説明があります。区役所から届く「就学通知書」は、家庭で保管し、入学式の日に学校にお持ちください。

Q 食物アレルギー、好き嫌いがある、食べるのが遅い等、給食のことについて相談できますか？

A 食物アレルギー対応（除去食など）等、学校に相談したいことがありましたら、就学時健康診断や入学説明会などの際にご相談ください。1年生の始めは、食べる量や時間に個人差が見られますが、一人ひとりの食べられる量を考慮し、配膳・食事・後片付け等も配慮しています。

Q 入学後の生活などについて、もっと知りたいのですが。

A 小学校により環境などが異なりますので、入学予定の小学校の説明会等をご活用ください。直接学校にご連絡をしていただいても構いません。また、園と小学校が連携しているだけでなく、市の様々な機関が、共に子育てを応援しています。

子どもの通学路交通安全対策

「こども・安全安心マップ」の掲載や学校での交通安全の取組について



幼保小連携

幼稚園・認定こども園・保育所と小学校の連携・接続に関すること



放課後の居場所

放課後の子どもが過ごせる場について



各種手続き・相談

エレベーターの設置状況や入学手続きに関すること



よこはま家庭教育支援

「はまっこ子育て」子どもとの関わりや、相談先等に関すること



Q 小学校では読み書きはどのように学びますか？今しておいた方がよいことはありますか？

A 小学校では、読んだり書いたりする楽しさや、伝え合う楽しさを感じられるように学習をしています。そして、文字の書き順や鉛筆の持ち方なども学びます。年長から1年生にかけての時期は言葉に対する興味が高まってくるお子さんもいます。家庭で読み聞かせをしたり、図での出来事を書いてあげたりしてください。

Q 学校が終わった後（放課後）、子どもたちが過ごせる場について教えてください。

横浜市の放課後児童健全育成事業について

●全ての市立小学校に「放課後キッズクラブ」（キッズ）があります。キッズは、全ての子どもが「遊び場」としての「わくわく（区分1）」と、仕事などで昼間保護者が家庭にいない子どもたちのために「遊びの場」と「生活の場」を兼ね備えた場としての「すくすく（区分2A・B）」があり、3つの区分から選択して安全に放課後を過ごすことができます。

●学校外には保護者や地域の方が中心になって運営している「放課後児童クラブ」（児童保育）がある地域もあり、仕事などで昼間保護者が家庭にいない子どもたちが、家庭的な雰囲気の中で自主的に宿題をしたり、本を読んだり、おやつを食べたりして安全に放課後を過ごすことができます。

●各クラブの連絡先については、区役所こども家庭支援課にお問い合わせいただくか、横浜市または各区のウェブサイトでご確認ください。



学年を超えた友達と交流することが出来ます

放課後キッズクラブの様子



ある日のメニュー  
ごはん、牛乳、肉じゃが、ごまじょうゆあん、焼きのり





## 入学当初の 1年生の 学校生活

### 幼児期の育ちと学びをつなぐ横浜のスタートカリキュラム

入学当初は、園の生活に近い時間割や場を設定したり、職員が子どもの話をよく聞いたり見守ったりしながら、子どもたちが安心して過ごせる環境を工夫します。また、子どもの「やってみたい」という気持ちを大切にすることで、幼児期の「遊び」を通して育まれてきたことが小学校でも発揮されるようにしています。

#### なかよしタイム

安心して学校生活を始められるように  
工夫された活動



すごい様になったね



この曲知ってる  
わたしおどれるよ!

ばくも!

#### 入学式

入学式をスタートカリキュラムの1日目として、  
工夫している学校もあります。



行きた〜い

学校の  
3つのお宝を  
探してみよう

#### わくわくタイム

生活科を中心とした  
総合的な学習



ここは何の部屋?  
だれがいるから  
聞いてみよう



大きなスプーン?!  
何に使うんだろう

#### ぐんぐんタイム

教科等を中心とした学習



ドキドキしたけど、  
お話をしたら、  
友達が聞いて  
くれたよ!



絵を描くのって  
やっぱり楽しい!



いちばん大きな数を  
出すのはだれかな?

#### 給食の 時間

お当番大好き!  
自分でできるよ!



#### 休み時間

ねえ、  
おにごっこ  
しない?



上まで  
のぼれたよ〜!

#### 下校



集団で登下校する学校もあります。  
小学校に慣れるまで、安全に気を付けて  
帰ることができるように学校の職員や  
保護者、地域のボランティアの方による  
見守りも行われています。

※「なかよしタイム」「わくわくタイム」「ぐんぐんタイム」などの呼び方は学校によって異なります。※午前の授業は4校時までの学校と5校時までの学校があります。



入学当初は、環境の変化から、疲れて帰宅するお子さんもいます。様子を見ながら  
話しかけてください。お子さんのちょっとしたつぶやきや表情を受け止めていた  
きながら、頑張ったことや楽しかったことなど、いろいろな話を聞いてください。

## 子どもに関わる大人がみんなで一緒に支える

～今と未来を生きる子どもたちの育ちと学び～

横浜の教育が目指す人づくり ※「横浜教育ビジョン2030」より

### 「自ら学び 社会とつながり ともに未来を創る人」

主体的に考え学び続け、多様な人々と社会と関わり合うことを大切にします。  
個性や能力を生かしながら、夢や目標にチャレンジし、よりよい社会や新たな価値を創造できる人を育みます。



知識及び技能



思考力・判断力  
表現力など



学びに向かう力  
人間性など

「幼児期の終わりまでに育ってほしい姿」を手がかりに、  
園と学校双方の子どもたちの成長の様子や手立てなどについての  
相互理解や協働を目指します。〔「幼保小の架け橋プログラム」の実施〕

子どものよさや  
育ちが広がるよう、  
園と学校の職員が  
引継ぎなども  
一緒に進めています

保育者と共有したい子どもの姿・方向性 ※「よこはま保育・教育宣言」より

### 「今と未来を生きる子どもを育みます」

- ①安心できる環境をつくり、一人ひとりを大切に保育します。
- ②子どもの育ちと学びを支える主体的な遊びを大切にします。



気付き・わかる  
やってみようとする



考える  
試す・工夫する



よりよい生活を  
営もうとする



乳児期に育まれる信頼感・安心感が  
生涯にわたる生きる力の基盤になります。



### 立場の違いを超えて、大人がみんなで一緒に大切にしていきたいこと

「よこはま保育・教育宣言」  
～乳幼児の心も大切に～  
令和2年3月

#### 子どもの 安心感・信頼感を育みます

温かく受容的・応答的に関わることで、子ども  
たちが安心できる場や信頼できる関係を作ります。  
うまくいかない時、不安になった時に、気持ちを  
受け止め、安心して戻れる場や関係を作ります。

#### 子ども一人ひとりを 受け止めます

子どもは一人ひとり違います。目の前の  
子どもを理解し、ありのままの姿を大切  
にし、受け止めます。

#### 子どもが夢中になって遊び込むことによる 育ちを大切にします

子どもが夢中になって遊び込むことで、  
育みたい資質・能力が総合的に育ちます。  
子どもがやりたいこと、夢中になれること  
にじっくり取り組めるようにします。

小学校以降の教育  
教科等を通じた学び

5歳児～1年生  
「架け橋期」

円滑な接続を目指す

乳幼児期の教育  
(幼稚園・保育園・認定こども園)  
遊びを通じた総合的な学び

家庭・地域



# プログラム

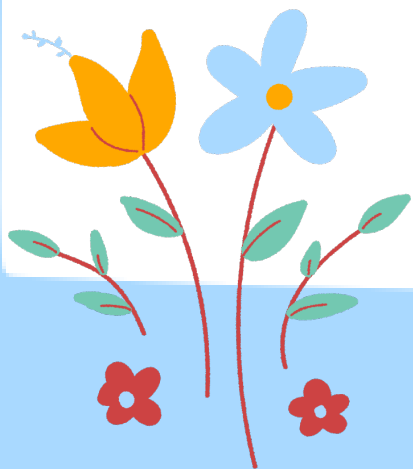
入学するまで

入学してから




放課後の居場所

「学校へ  
行きたくない」



「学校へ行きたくない」と  
言ったら...



\* 話を聴く

A「なんで行けないの？」

B「何かあったの？」



「学校へ行きたくない」と  
言ったら...

\* 気持ちを認める

A「〇〇がいやでも  
学校は行かないとダメだよ」

B「〇〇がいやで  
学校へ行きたくなかったんだね」

# 「学校へ行きたくない」と 言ったら...



学校は楽しいことが  
いっぱいあるけれど、  
子どもにとっては  
未知の世界で  
挑戦の連続！

家庭は充電基地です



## お子さんの不登校、一人で悩んでいませんか？



不登校・不登校傾向

学校内外での教育  
支援の相談をしたい

まずは学校にご相談ください

話を聞きたい／  
聞いてほしい

学校、又はその他の支援情報  
(保護者の集い、はま親ねっと、親の会等)

子育てや家庭に  
ついて相談したい

学校、又は学校以外の窓口へ

フリースクールや  
居場所を知りたい

その他の支援情報(横浜子ども支援協議会、  
子どもの居場所、ふあんみつけ 等)

### 在籍する学校での相談・支援

学校では、担任教諭のほか、児童支援・生徒指導専任教諭やスクールカウンセラー等が  
ご相談をお受けしています。

### 学校以外の相談窓口

#### 教育総合相談センター

一般教育相談  
TEL: 045-624-9414  
(月～金 9:00～17:00  
祝日・年末年始等を除く)

区役所子ども家庭支援課  
お住いの区の子ども家庭支援課  
(月～金 9:00～17:00  
祝日・年末年始等を除く)

#### LINE相談

よこはま子ども  
・若者相談室  
(365日 14:00～21:00)

### その他の支援情報

#### 保護者の集い

不登校のお子さんのいる保護者を  
対象に、講演会や不登校体験談、  
保護者同士の座談会等を開催



#### 横浜子ども支援協議会

横浜市の民間フリースクール等  
で組織する協議会の公式サイト。  
フリースクール情報※も掲載され  
ています。



#### 親の会

不登校等に悩む保護者同士の情報  
交換や研修等を実施している団体  
の情報※を掲載しています。



#### 横浜不登校親の会ネットワークはま親ねっと

子どもたちの社会的自立をサポ  
ートする、保護者同士の支え合  
いを目的としたネットワーク。  
親の会情報※も掲載されています。



#### ふあんみつけ

主に15歳以上を対象とした、横浜  
市公式サイト。ゆっくり過ごした  
り勉強ができる場所、不安や悩み  
を相談できる場所を検索できます。



#### 地域における子どもの居場所

いわゆる「子ども食堂」を始め  
とした、地域における子どもの  
居場所が掲載されています。



#### 神奈川県の不登校対策

神奈川県が主催する、不登校相談  
会・進路情報説明会の情報が掲載  
されています。



#### 学校と地域の学び応援サイト キミイロ

神奈川県教育委員会とNPO  
法人鎌倉あそび基地による、  
不登校に関する記事や学びの  
場の情報※を紹介するサイト。



※団体等により、内容・費用・参加条件等は異なります。ご自身で確認の上、御利用ください。

## 不登校のお子さんへの支援

不登校・不登校傾向

登校できる

教室に入れる



クラスでの環境調整・  
専門家による相談

別室で過ごす



校内ハートフル  
(学校内の〇〇ルーム)等

公的な支援



ハートフルスペース等  
(学校外の通室施設)

民間での支援



フリースクール・  
地域の居場所 等

訪問型の支援



ハートフルフレンド  
アウトリーチ

オンラインに  
よる支援



アットホームスタディ

横浜どこでもスタディ

社会的自立

**クラスでの環境調整・専門家による相談**  
学校で安心して過ごすことができるよう、  
担任・専任教諭・スクールカウンセラー等  
が悩みに寄り添い、在籍級での過ごし方な  
どを一緒に考えます。

**校内ハートフル等**  
各中学校では、在籍級以外ならば登校で  
きる生徒に対し、自分に合ったペースで  
学習・生活できるよう支援する「校内  
ハートフル事業」を実施しています。

**ハートフルスペース等**  
軽スポーツ・学習・創作・体験活動等を通  
じて、自己肯定感と相互の信頼関係を育む  
ことを目的とした通室型の施設です(民間  
委託2施設を含め、全15施設)。

**フリースクール・地域の居場所**  
地域には、不登校児童生徒を支援するフ  
リースクールや地域の居場所など、学ん  
だり人とかかわれる場所があります。

**ハートフルフレンド**  
外出できない児童生徒に対して、大学生等  
が家庭訪問し、話し相手や遊び相手となる  
ことで、自己肯定感の向上や人との信頼関  
係づくりを支援します。

**アウトリーチ**  
外出できない児童生徒に対して、民間教  
育施設の職員が訪問し、学習・活動支援  
等を行います(民間委託事業)。

**アットホームスタディ**  
不登校(傾向)の児童生徒に、オンライン  
学習教材のアカウントを発行し、学校と家  
庭が連携しながら家庭での学習機会を確保  
します。

**横浜どこでもスタディ**  
不登校など、様々な事情で学  
校に登校できない児童生徒が、  
自宅でも授業に参加できるよ  
うに学校が支援します。

WEBサイト

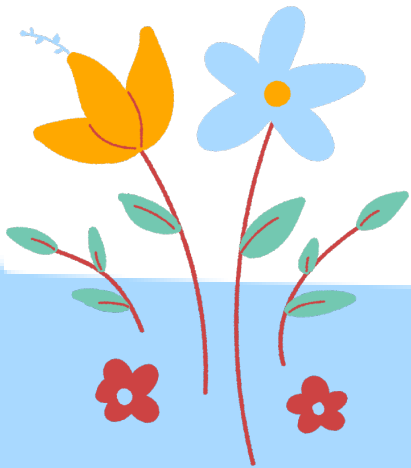


それぞれの支援についてはWEBサイトでも紹介しています。

令和7年 横浜市教育委員会



「PTAに  
入りたくない」



# PTA活動

- \* PTAは任意団体＝入会は自由
- \* 学校行事の手伝い、イベント の開催  
地域のパト ロール、広報誌の発行など
- \* 活動の見直し やzoomの活用が進んでいる
- \* メリット は、教職員や保護者から 情報を得たりつながり ができること、学校での子どもの様子を見る機会が増えること

# プログラム

入学するまで

入学してから



放課後の居場所

# 放課後の居場所



- \* 校内にある「放課後キッズクラブ」
- \* 地域にある「放課後児童クラブ」  
(学童)
- \* その他







# 放課後キッズクラブ ってどんなところ？

令和7年度用

**放課後キッズクラブ（キッズ）**は、小学校の中で、子どもたちが安全で豊かな放課後を過ごすための居場所です。

## ■キッズは誰が利用できるの？

同じ小学校に通っている小学1～6年生が利用できます。また、同じ学区に住んでいる私立や国立の小学生も利用できます。

利用にあたっては、遊び場利用を目的とした「わくわく」【区分1】と、それに加えて留守家庭児童等の遊び及び生活の場を目的とした「すくすく」【区分2】があります。また、「すくすく」【区分2】には、午後5時まで利用できる「すくすく（ゆうやけ）」【区分2A】、と午後7時まで利用できる「すくすく（ほしぞら）」【区分2B】があります。

## ■キッズはいつ利用できるの？ 利用料はかかるの？

キッズクラブは利用区分によって、利用できる日や時間、利用料が異なります。

利用区分		わくわく 【区分1】	すくすく【区分2】	
			ゆうやけ【A】	ほしぞら【B】
利用目的		遊びの場	遊びの場＋生活の場	
利用時間	平日	放課後～原則午後4時まで ※猛暑・感染症流行等の 状況下では受入制限の場合あり	放課後～午後5時まで	放課後～午後7時まで
	土曜日	原則実施なし	午前8時 30 分～午後5時まで	午前8時 30 分～午後7時まで
	土曜日を除く 学校休業日 (長期休業日等)	クラブが指定する時間 (2時間程度)	午前8時～午後5時まで	午前8時～午後7時まで
利用料	7・8月以外	無料  (スポット利用は 800円/回＋おやつ代)	月額 2,000 円＋おやつ代 (延長料(午後7時まで) 400円/回)	月額 5,000 円＋おやつ代
	7・8月		月額 2,500 円＋おやつ代 (延長料(午後7時まで) 400円/回)	月額 5,500 円＋おやつ代
保険加入		800 円以内(クラブにより異なります)		

※すくすく【区分2】に登録するには、就労証明書等、留守家庭児童であることを証する証明書の提出が必要です。  
※わくわく【区分1】のスポット利用は、すくすく【区分2】に空きがある場合のみ、午後7時まで利用することができます。

※おやつ代は実費相当の費用がかかります。また、キッズで行われるプログラムに参加する場合は材料費等の実費相当の費用がかかります。

★キッズの運営は、NPO法人、公益財団法人、株式会社等が行っています。

## ■キッズはどこで活動するの？

学校の教室を改装した「キッズルーム」や校庭・体育館等で活動します。

### キッズルーム



学校に専用の部屋があります。遊んだり、本を読んだり、みんなの遊びと生活の場です。

### 校庭・体育館等



キッズの職員やお友達と一緒に遊びます。お兄さんやお姉さんに遊びを覚えてもらうことも。

## ■一日の流れ（例）

①

授業終了後にキッズに来たら、まず利用カードを提出して、受付を済ませます。

②

高学年の児童が授業で体育館や校庭を使用している時間帯は、主にキッズルームで過ごします。ゲームをしたり、本を読んだり、それぞれが自由に遊びます。



③

校庭や体育館が使える時間になったら、ボール遊びなどで思い切り体を動かします。

④

わくわく【区分1】の子は、16時までに帰ります。

⑤

すくすく【区分2】の子は、16時過ぎにみなどおやつを食べます。おやつを食べた後は、宿題をしたり、好きなことをしながら、ゆったりと過ごします。



⑥

すくすく（ゆうやけ）【区分2A】の子は、17時までに下校します。  
※キッズが設定する最終下校時刻を過ぎている場合は、保護者のお迎えが必要です。

⑦

すくすく（ほしぞら）【区分2B】の子は、19時までに下校します。  
※キッズが設定する最終下校時刻を過ぎている場合は、保護者のお迎えが必要です。

## ■新1年生のキッズ申込方法

各キッズで申込方法や申込時期が異なりますので、直接各キッズにお問合せください。

### ① 新1年生向け説明会（1月～2月頃）

小学校の入学説明会の際に、キッズの利用方法や申し込み等について説明があります。

### ② 利用申込み、保険料の支払い（3月）

必要書類を揃えたうえで各キッズクラブへ利用申込みをしてください。

### ③ キッズの利用開始（4月）

すくすく【区分2A・B】に登録した新1年生は4月1日よりキッズを利用できます。

【お問合せ先】 青葉区こども家庭支援課

TEL：045-978-2345 FAX：045-978-2422





# 放課後児童クラブ ってどんなところ？

令和7年度用



放課後児童クラブ（学童保育）は、主に就労等で昼間保護者が不在の子どもたちが、安全で豊かな放課後を過ごすための居場所です。

## ■ 誰が利用できるの？

横浜市にお住まいで、就労等で昼間保護者がいない家庭の小学生が利用できます。  
原則として、放課後児童クラブに学区はありません。

※学区を定めている放課後児童クラブもあります。詳しくは各クラブへお問い合わせください。

## ■ 何時まで預かってもらえるの？

日曜日や祝日等を除いて、毎日通うことができます。（土曜が休みのクラブもあります）  
【開所時間（基本）】

平日	土曜／長期休業日
放課後～19時以降	8時30分～19時以降

※開所および閉所時間は、クラブによって異なります。

## ■ 費用はいくらかかるの？

クラブによって異なりますので、直接クラブにお問い合わせください。  
（おおむね月額 15,000 円～25,000 円程度）

## ■ 放課後児童クラブはどこにあるの？

一軒家やマンションの一室等が多く、普段のお家で過ごすような気持ちで通うことができます。

## ■ 申込方法

各クラブで申込方法や申込時期が異なります。詳しくは各クラブに直接お問合せください。

※新1年生の利用を対象とした活動見学会や、入会説明会を実施するクラブもあります。

## ■ 放課後児童クラブの運営について

横浜市の放課後児童クラブは、地域の方や保護者の方が運営にも携わり、活動内容や行事を協力して作り上げているところが多くあります。活動を通じて交流が深まるのも、放課後児童クラブの魅力の一つです。

【お問合せ先】 青葉区子ども家庭支援課

TEL : 045-978-2345 FAX : 045-978-2422

## ● 放課後児童クラブ（学童保育）

No	名称	住所	電話番号	開設時間	No	名称	住所	電話番号	開設時間
1	青葉区青葉市街 ちびっこの家	市ヶ崎1535-13	973-3730	平日 : 12:30～19:00 土曜日 : 08:30～19:00	9	アガリめ児童からんこ山 放課後児童クラブ	青葉区1264	981-0129	平日 : 7:45～19:00 土曜日 : 08:30～19:00
2	桂台学童保育 ちびっこの家	桂台1-8-39	981-3166	平日 : 11:00～19:00 土曜日 : 08:00～19:00	10	ビュビュ学童保育 とまりのいえ	市ヶ崎1719-8 新大森公園	342-7087	平日 : 14:00～19:00 学校休日 : 09:00～19:00
3	ちぐさ学童クラブ	あざみ野3-25-6	903-1772	平日 : 13:00～19:00 土曜日 : 09:00～19:00	11	緑が丘まわり 学童保育	緑が丘2-3-1 緑が丘103	532-9648	平日 : 13:00～19:00 学校休日 : 09:00～19:00
4	たまプラーザ 学童保育クラブ	新しが丘1-5-2 エグゼクティブビル4階	878-4744	平日 : 12:00～19:00 土曜日 : 09:00～19:00	12	学童保育ぽんぽん	市ヶ崎1075-2 プラネット101	482-6705	平日 : 7:45～19:00 土曜日 : 09:00～19:00
5	あざみ野学童保育所	あざみ野2-9-22 あざみ野4ビル 2114、2115	903-0831	平日 : 11:15～19:00 土曜日 : 09:00～19:00	13	三浦幼稚園 ちみちの学童クラブ	上谷本町22	973-2711	平日 : 13:00～19:00 土曜日 : 09:00～19:00
6	こどもの国学童クラブ	青葉1-3-2 ピコシアター館301	981-0899	平日 : 13:00～19:00 土曜日 : 09:00～19:00	14	ちえび学童クラブ mo mo	あざみ野1-18 第二南大森ビル3階	971-8078	平日 : 13:00～20:00 学校休日 : 09:00～20:00
7	パレット学童保育 いるみくら	市ヶ崎1152-15 オーケスタビル105	972-0191	平日 : 13:00～19:00 土曜日 : 09:00～19:00	15	アフタースクール フタキッズ遊び広場	緑の森3-9	973-6088	平日 : 12:30～19:00 学校休日 : 08:30～19:00
8	アガリめ児童からんこ山 放課後児童クラブ	市ヶ崎608	981-0129	平日 : 7:45～19:00 土曜日 : 08:30～19:00	16	アフタースクール フタキッズ遊び広場	市ヶ崎3718-5	901-8081	平日 : 12:30～19:00 学校休日 : 08:30～19:00

## □ 放課後児童健全育成事業の届出のあった事業所

No	名称	住所	電話番号	開設時間
1	ベネッセ学童クラブ 市ヶ崎	市ヶ崎1155-10 2階	979-3251	平日 : 放課後～21:00 学校休日 : 07:30～21:00
2	ベネッセ学童クラブ 青葉台	緑が丘13-3アグリビル南 東台3階	988-5288	平日 : 放課後～21:00 学校休日 : 07:30～21:00

※掲載情報は令和7年8月時点の情報です。今後、変更される場合があります。

## 青葉区放課後事業マップ

凡例（上表の番号と一致）

- 小学校
- 横浜市放課後児童クラブ
- 放課後児童健全育成事業の届出のあったクラブ



# その他の居場所や制度

- \* 放課後児童健全育成事業所
- \* 民間学童
- \* 子育てサポート システム  
「横浜子育てサポート システム ラフール」で検索
- \* 祖父母
- \* ご近所
- \* 習い事
- \* 子どもタクシー
- \* 放課後等デイサービス
- \* ベビーシッター \* 病児保育

# 放課後の居場所 Q&A

「放課後キッズクラブ」

「放課後児童クラブ」 に質問！

注 同じ種類でもクラブごとに特徴があります  
詳細は個別の説明会等で確認してください

\* 1日に利用する子どもとスタッフの  
人数と広さはどのくらいですか？

# 放課後の居場所 Q&A



- \* 利用は入学後からですか？
- \* 学校まで迎えに来てくれますか？  
( 放課後児童クラブ )
- \* 何時まで預かってもらえますか？

# 放課後の居場所 Q&A

- \* 勉強時間はどのくらいありますか？  
宿題を教えてくださいませんか？
- \* おやつは何が出ますか？





# 休日や夏休み Q&A



- \* 何人くらい参加しますか？
- \* 保護者が先に自宅を出る家庭はどうやっているか、事例があれば教えてください

# 緊急時や荒天時 Q&A



- \* 急な参加ができますか？
- \* 具合が悪くなったりケガをしたらすぐに迎えが必要ですか？
- \* 警報（大雨、暴風、大雪）が出たら閉所ですか？

# まとめ



- \* 居場所は複数の選択肢を知っておく
- \* 子どもは家庭の安心感が  
ワクワクして挑戦する意欲につながり、  
学校生活を楽しめる
- \* あなたを応援する組織や人たちの存在がある