



す す あおば  
～住みつづきたい・住みたいまち 青葉～



# あおばでくらす

しょうがいじ しゃ ちいき せいかつ  
～障害児・者のための地域生活ガイドブック～

はっこう よこはまし あおば ふくしほけん こうれい しょうがいしえんか かていしえんか  
発行：横浜市青葉福祉保健センター 高齢・障害支援課 こども家庭支援課

〒225-0024 横浜市青葉区市ケ尾町31番地4

でんわ 電話：045-978-2453 FAX：045-978-2427

デザイン：株式会社 フロッグカンパニー

れいわ 令和8(2026)年2月発行



# あおばでくらす

しょうがいじ しゃ あおばく ちいきせいかつ  
障害児・者のための青葉区地域生活ガイドブック



れいわ ねん がつ はっこう  
令和8(2026)年2月発行



## はじめに

横浜市では、市内にお住いの障害児・者やその家族の方が利用できる相談先や福祉サービスを紹介します。冊子『障害福祉のあんない』を毎年発行しています。

青葉区は、転入者が多い地域性もあり、「相談できる場所を知りたい」、「障害児・者が利用できる事業所を知りたい」というお問い合わせをいただくことがあります。

そこで、『障害福祉のあんない』と共にお使いいただけるよう、青葉区内の障害児・者支援に関する情報を、写真や地図、「ひとことメッセージ」などを各機関・事業所等にご提供いただき、冊子としてまとめました。

最後に、『あおばでくらす』を作成するにあたり、ご協力いただきました皆様に、心よりお礼を申し上げます。

青葉区福祉保健センター 高齢・障害支援課、こども家庭支援課 編集委員一同

## この冊子の使い方

この冊子は、青葉区にお住いの障害児・者が、青葉区で生活する際に、利用することができる相談機関や通所事業所、施設、団体などの情報を掲載しています。障害児が利用できる事業所情報などをまとめた『青葉区 きらきらマップ』と併用していただくことから、本冊子には18歳以上の方が利用できる通所事業所や施設情報が掲載されています。

掲載機関は、青葉区内に事業所や施設があるか、又は青葉区にお住まいの方が利用できることを基準にして、各事業所、施設、団体にご提供いただいた情報を掲載しました。

掲載している内容は、令和7年6月を基準としておりますが、予告なく掲載内容が変更になる可能性があります。より詳しい内容や最新の情報については、各事業所、施設、団体等へお問い合わせください。

※地図、交通アクセス上の交差点名、バス停などは省略されている場合があります。

※『あおばでくらす』の冊子は、青葉区福祉保健センター、青葉区基幹相談支援センター、青葉区生活支援センターなどで配布しています。

また、青葉区役所のホームページからダウンロードすることもできます。

[https://www.city.yokohama.lg.jp/aoba/kurashi/fukushi\\_kaigo/fukushi/torikumi/aobadekurasu.html](https://www.city.yokohama.lg.jp/aoba/kurashi/fukushi_kaigo/fukushi/torikumi/aobadekurasu.html)



## アイコンの説明

**身** = 身体障害者向け **知** = 知的障害者向け **精** = 精神障害者向け

アイコンで表されている対象者は主な障害のみです。対象者が限定されている場合や、その他の障害がある方を受け入れられる場合があります。詳しくは、各事業所や団体の項目をお読みいただくか、直接各事業所等へお問い合わせください。

## 目的別さくいん

相談したい P.4~

日中通う場所を探したい P.14~

地域で自分らしく生活したい P.42~

子どもが利用できる場所を探したい P.46~

仲間とつながりたい P.49~

## 「ふれあいマルシェ」で待っています!

青葉区役所では、区内に所在する又は青葉区民が通所する障害者福祉事業所等で製作した自主製品を販売する「ふれあいマルシェ」を区役所1階区民ホールで開催しています。

パン、お菓子、アクセサリ、雑貨など各事業所自慢の様々な商品を販売していますので、区役所にご来所の際に、是非、お立ち寄りください。

気になる商品へのご質問やご要望は、販売をしている事業所メンバーにお気軽にお声掛けください。



- 開催場所 区役所1階区民ホール (「青葉ふれあいマルシェ」のぼりが目印)
- 開催時間 11:00~14:00頃 (事業所により前後します)
- 開催日 事業所の紹介や毎月の販売スケジュールは、区役所ホームページをご確認ください。

お問合せ先: 青葉区福祉保健センター 高齢・障害支援課 障害者支援担当  
TEL 045-978-2453

青葉区ふれあいマルシェのお知らせ(青葉区ホームページが表示されます) ▶



相談窓口

1 青葉区福祉保健センター 4
2 青葉区基幹相談支援センター 4
3 青葉区生活支援センター ほっとサロン青葉 5
4 青葉区障がい者後見の支援室 ほっぴ 5
5 横浜市青葉区社会福祉協議会 6
6 よこはま北部ユースプラザ 6
7 横浜市北部児童相談所 7
8 地域療育センターあおば 7
9 横浜市総合リハビリテーションセンター 8

地域ケアプラザ

16 横浜市荏田地域ケアプラザ 13
17 横浜市もえぎ野地域ケアプラザ 13
18 奈良地域ケアプラザ 13
19 横浜市さつきが丘地域ケアプラザ 13
20 横浜市美しが丘地域ケアプラザ 13
21 横浜市大場地域ケアプラザ 13

日中活動場所

【社会福祉法人型障害者地域活動ホーム】
28 あおば地域活動ホームすてっぴ 14
【機能強化型障害者地域活動ホーム】
29 えだ福祉ホーム 15
【中途障害者地域活動センター】
30 青葉の風 16
【地域活動支援センター精神障害者地域作業所型】
31 ネバーランド青葉 17
32 アトリエ木の実 18
33 トライアングル 19
【生活介護】
34 青葉区医師会 多機能型事業所 20
35 ダ・カーポ 21
36 桃の実 22
37 生活介護タイム 22
38 キズナ 23
39 ほっと館花 24
40 ARAW福祉作業所 24
41 KAPWA福祉作業所 25
42 とうり 26
43 グリーン 27
44 愛・中山事業所 さつきが丘 27
45 でんぱた 28
46 ワークステーション 29

10 横浜市総合保健医療センター 8
11 横浜市発達障害者支援センター 9
12 横浜市高次脳機能障害支援センター 9
13 横浜北部就労支援センター 10
14 横浜市社会福祉協議会障害者支援センター 10
15 横浜型医療的ケア児・者等コーディネーター 11
青葉区コーディネーター拠点

22 横浜市鶴志田地域ケアプラザ 13
23 ピオラ市ヶ尾地域ケアプラザ 13
24 青葉台地域ケアプラザ 13
25 横浜市恩田地域ケアプラザ 13
26 横浜市たまプラーザ地域ケアプラザ 13
27 横浜市すすき野地域ケアプラザ 13

47 ワークステーションポパイ 29
48 万葉のさと青葉台 30
49 KUKURUあざみ野 30
【多機能型(生活介護・就労継続支援B型)】
50 青葉 杜の葉 31
【就労継続支援B型】
51 NEXT福祉作業所 31
52 KUKURUたまプラーザ 32
53 KUKURU市が尾 32
54 キッチンわかば 33
55 田園工芸 34
56 青葉ファームランド 35
57 桜台メゾン 36
58 チェリーブロッサム 37
59 えにいはんず 38
60 リハスワークたまプラーザ 38
【就労移行支援・就労定着支援】
61 シェアーズ・マルキ 39
【短期入所】
62 奈良障害者ショートステイセンター 39
63 サンライズガーデン青葉台 40
64 サンライズイーグル江田 40
【精神科デイ・ケア】
65 江田記念病院 精神科デイ・ケア えだまめ 41

グループホーム

66 青葉マナ 42
67 コーポYOU 42
68 グリーンヒルA 42
69 ともがき横浜 みたけ台ユニット 42
70 ともがき横浜 鴨志田ユニット 42
71 ともがき横浜 桂台ユニット 42
72 キセキエコダ 42
73 キセキルポ 42
74 キセキオリーブ 42
75 キセキ美しが丘 42
76 キセキ田奈 42
77 キセキたちばな台 42
78 キセキ大場町 42
79 キセキフローラ 42
80 スカイ 42
81 グループホーム ゆい りんく 荏田 42

入所施設

97 青葉メゾン 45

子どもが利用できる場所

地域訓練会 48

当事者団体など ~仲間とつながる~

98 青葉区障害者団体連合会 49
99 青葉区視覚障害者福祉協会 49
100 青葉区聴覚障害者協会 49
101 青葉区精神保健福祉家族会 あおば会 50
102 あおばサロン風と友達 50
103 青葉区型・共生を進める会 51
104 nicoっと 51
105 未来の樹・あおば 52
106 横浜ラポール 52

日中活動場所通称名さくいん

青葉区MAP



# 相談窓口

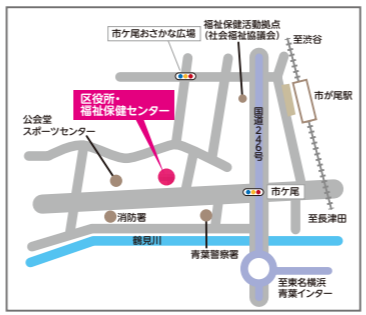
青葉区にお住いの障害のある方やそのご家族、支援者の方が相談できる区内の相談機関、横浜市内の専門相談機関をご紹介します。

障害児・者に関わる福祉制度を知りたい、福祉サービスを利用したい、地域の社会資源の情報を集めたいなど、お気軽にご相談ください。

こちらで紹介している相談機関は、無料で相談できます。

## 1 青葉区福祉保健センター

- 住所 〒225-0024 青葉区市ヶ尾町 31番地 4
- TEL/FAX 高齢・障害支援課34番窓口障害者支援担当 TEL:045-978-2453 FAX:045-978-2427  
こども家庭支援課37番窓口子育て支援担当 TEL:045-978-2457 FAX:045-978-2422
- 運営主体 横浜市
- 相談時間 月～金 8:45～17:00
- 相談内容
  - ※精神保健福祉相談、自立支援医療(精神通院)・精神障害者保健福祉手帳の手続きは12:00～13:00を除く
  - ・障害者手帳の申請、交付
  - ・障害者総合支援法のサービス利用に関すること
  - ・障害のある方の福祉、保健に関すること
  - ・こども、障害者、高齢者に関する相談全般
- 交通アクセス 東急田園都市線「市が尾駅」から徒歩8分
- ホームページ <https://www.city.yokohama.lg.jp/aoba/>



## 2 青葉区基幹相談支援センター

- 住所 〒227-0062 青葉区青葉台2-8-22
- TEL/FAX TEL:045-988-0105 FAX:045-985-1588
- 運営主体 社会福祉法人 ル・プリ
- 開館時間 月～金 9:00～17:00
- 相談時間 月～金 9:00～17:00
- 事業概要
  1. 総合的・専門的な相談支援の実施
  2. 地域の相談支援体制の強化の取組
  3. 地域移行・地域定着の促進の取組
  4. 権利擁護・虐待の防止の取組
  5. 地域の状況に応じた独自の取組
  6. 地域生活支援拠点機能の整備に向けた取組
- 交通アクセス 東急田園都市線「青葉台駅」から徒歩5分
- ホームページ <https://le-pli.jp/facility/aoba-homestep/>



**ひとことメッセージ**

障害のある方が住み慣れた地域でその人らしく暮らし続けていくために、日常生活や福祉制度、サービスなどに関するさまざまなご相談をお受けします。年齢や障害種別、障害の診断の有無は問いません。

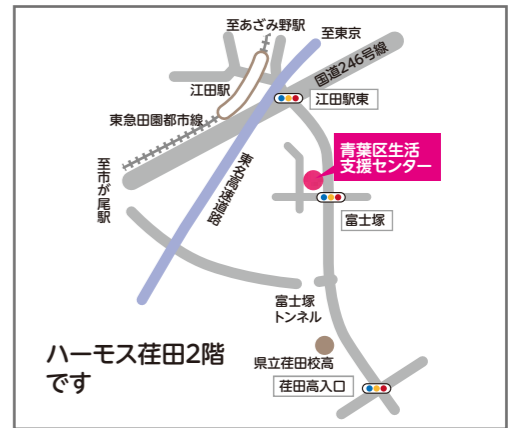
## 3 青葉区生活支援センター ほっとサロン青葉

- 住所 〒225-0014 青葉区荏田西2-14-3 ハーモス荏田2階
- TEL/FAX TEL:045-910-1985 FAX:045-910-0106
- 運営主体 社会福祉法人あおばの実
- 対象者 精神障害者
- 開館時間 運営時間:月～金9:00～20:00、土曜日10:00～17:00  
居場所開館時間:月～金10:00～19:00、土曜日10:00～16:00
- 相談時間 月～土10:00～17:00
- 事業概要 居場所、相談、普及啓発活動、市単事業(自立生活アシスタント、退院サポート事業) 国事業(指定特定計画相談事業、指定一般地域移行支援事業、指定一般地域定着支援事業、自立生活援助事業)
- 交通アクセス 田園都市線江田駅徒歩8分 市営バス富士塚バス停徒歩1～2分
- ホームページ <https://h-aoba.or.jp>



**ひとことメッセージ**

誰かに話を聞いてもらいたい時、お電話ください。気持ちに余裕が持てるかもしれません。お電話でも、来館でも、お宅訪問でもお話を伺います。



## 4 青葉区障がい者後見的支援室 ほっぷ

- 住所 〒227-0067 青葉区松風台1-25
- TEL/FAX TEL:045-532-3110 FAX:045-532-3240
- 運営主体 社会福祉法人 ル・プリ
- 対象者 青葉区内在住で18歳以上の障害のある方
- 相談時間 月～金 9:00～17:00
- 相談内容
  - ・将来に渡り、地域で安心して生活できるよう、地域の方や支援者など、つながりをつくるお手伝いをします。
  - ・時間をかけて、ご本人のおもいを知り、ご本人を理解していきます。
  - ・ご本人の将来について一緒に考え、今後の生活を見守っていきます。
- 交通アクセス 東急田園都市線「青葉台駅」から徒歩5分
- ホームページ [https://note.com/aoba\\_hop/](https://note.com/aoba_hop/)



**ひとことメッセージ**

困りごとの解決や、サービス利用に関するご相談(グループホームに同居したい等)については、青葉区基幹相談支援センターや横浜市青葉区精神障害者生活支援センターへまずはご相談ください。



# 5 よこはましあおばくしゃかいふくしきょうぎかい 横浜市青葉区社会福祉協議会



- 住所 〒225-0024 青葉区市ケ尾町1169-22 ふれあい青葉内
- TEL/FAX TEL:045-972-8836 FAX:045-972-7519
- 運営主体 社会福祉法人 横浜市青葉区社会福祉協議会
- 開館時間 福祉保健活動拠点(ふれあい青葉) 月~土 9:00~21:00(夜間閉館の) 日祝 9:00~17:00(場合もあり)
- 相談時間 あんしんセンター 月~金 9:00~17:00(専用TEL:045-414-6068) ボランティアセンター 月~土 9:00~17:00(専用TEL:045-972-7018) 移動情報センター 月~金 9:00~17:00(専用TEL:045-479-9111) 【休日】祝日・年末年始(福祉活動拠点のみ日・祝日も開館)
- 事業概要
  - ・あんしんセンター
  - ・ボランティアセンター
  - ・移動情報センター
  - ・団体・地区社協支援
  - ・生活福祉資金貸付事業
  - ・広報誌発行
  - ・福祉保健活動拠点(福祉活動団体を対象とした貸館施設) など
- 交通アクセス 東急田園都市線「市が尾駅」から徒歩4分
- ホームページ <https://aosa.jp/>



# 6 よこはま北部ユースプラザ



- 住所 〒224-0032 都筑区茅ヶ崎中央11-3 ウェルネスセンタープラザ南ビル3階A号室
- TEL 045-948-5503(相談専用) 045-948-5505(お問い合わせ専用)
- 運営主体 NPO法人パノラマ
- 対象者 市内居住のおおむね15歳から39歳までの若者とそのご家族
- 開館時間 月~土 11:00~19:00 ※水曜日は相談のみ(居場所は、月~火・木~土11:00~17:00) 休館日:日・祝日・第3月曜日・年末年始
- 相談時間 1回につき概ね60分程度
- 活動内容 若者とそのご家族からの総合相談(電話相談、来所相談、区役所での専門相談)、自立に向けた若者の居場所の運営、社会体験や就労体験プログラムの実施、地域で若者の支援活動を行っている法人や団体や区とのネットワークづくり、セミナー・相談会の実施など
- 交通アクセス 市営地下鉄「センター南駅」出口1から徒歩6分
- ホームページ <https://kitapla.jp/>

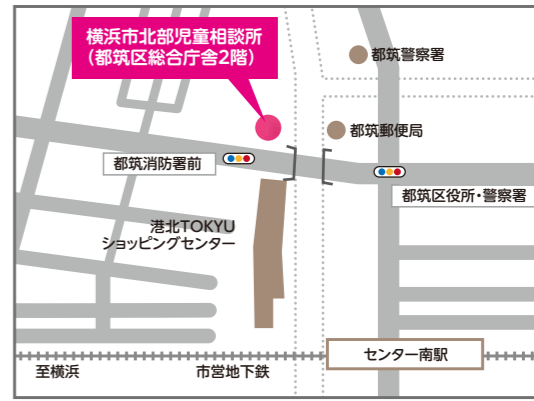


不登校、ひきこもり等、生きづらさを抱える思春期・青年期の若者とそのご家族の支援機関です。

# 7 よこはまほくぶじどうそうだんじよ 横浜市北部児童相談所



- 住所 〒224-0032 都筑区茅ヶ崎中央32-1
- TEL/FAX TEL:045-948-2441 FAX:045-948-2452
- 運営主体 横浜市
- 相談時間 平日 8:45~17:15
- 相談内容 18歳未満の子どもに関する様々な相談
  - ・養育に関する相談
  - ・非行に関する相談
  - ・障害に関する相談
  - ・性格や行動に関する相談
  - ・その他の相談(里親に関する相談など)
- 交通アクセス 市営地下鉄「センター南駅」から徒歩5分
- ホームページ <https://www.city.yokohama.lg.jp/kosodate-kyoiku/oyakokenko/sodanjo/jiso-u-soudanjo.html>



ひとことメッセージ 障害に関する相談では、療育手帳の判定や障害児施設の長期利用の調整などを行っています。

# 8 ちいきりょういく 地域療育センターあおば



- 住所 〒225-0022 青葉区黒須田34-1
- TEL/FAX TEL:045-978-5112 FAX:045-978-5113
- 運営主体 社会福祉法人十愛療育会
- 対象者 主に青葉区在住の0歳~小学6年生
- 相談時間 平日 8:45~17:15
- 相談内容 発達(運動、精神発達、聞こえ、言葉等)に心配のあるお子さん、身体・知的・発達に障害がある、またはその心配のあるお子さんに対して、地域の中で総合的な療育(相談・診療・評価・訓練・通園療育等)の様々な支援が受けられる施設です。
- 交通アクセス 東急田園都市線「あざみ野駅」から東急バス「あざみ野ガーデンズ」行き「前田公園」下車徒歩3分「大場子の神」下車徒歩1分
- ホームページ <http://chiikiaoba.jp/>



ひとことメッセージ お子さまの発達についてご心配な事がございましたらお電話をください。まずはソーシャルワーカーがお話を伺い、ご相談をお受けしています。

# 9 よこはましろうごう 横浜市総合リハビリテーションセンター



- 住所 〒222-0035 港北区鳥山町1770
- TEL/FAX TEL:045-473-0666(代表) FAX:045-473-0956
- 運営主体 社会福祉法人 横浜市リハビリテーション事業団
- 対象者 身体障害の方、高次脳機能障害の方、神経難病の方、港北区在住の0歳～小学6年生及び、市内在住の難聴幼児、市内在住の中学生・高校生年代の方
- 相談時間 月～金 8:45～17:15
- 相談内容
  - ・身体機能、高次脳機能障害のリハビリに関すること
  - ・生活や就労に関すること
  - ・子どもの発達に関すること
  - ・補装具、福祉用具等に関すること
  - ・在宅生活に関すること(在宅リハビリテーション事業等)
- 交通アクセス 市営地下鉄・JR横浜線・東急線・相鉄線「新横浜駅」から徒歩約15分。「新横浜駅」から市営バス(96系統)「浜鳥橋」下車徒歩約1分。
- ホームページ <http://www.yokohama-rf.jp/>



## ひとことメッセージ

乳幼児から高齢者までの障害又はその疑いがある方々に対し、地域関係諸機関・諸施設との連携のもと、専門的かつ総合的なりハビリテーションを行います。

# 10 よこはましろうごうほけんいりょう 横浜市総合保健医療センター



- 住所 〒222-0035 港北区鳥山町1735
- TEL/FAX 総合相談室 TEL:045-475-0103 FAX:045-475-0101
- 運営主体 公益財団法人 横浜市総合保健医療財団
- 対象者 精神障害のある方、介護が必要とされる高齢の方
- 相談時間 総合相談室 月～金(平日)8:45～17:15
- 相談内容
  - ・精神障害者の医療、福祉に関すること
  - ・要介護高齢者の医療、福祉に関すること
  - ・認知症に関すること
  - ・生活習慣病に関すること
- 交通アクセス 市営地下鉄・JR横浜線・東急線・相鉄線「新横浜駅」から徒歩約15分。市営バス(96系統)「新横浜駅」から「浜鳥橋」下車徒歩約1分。
- ホームページ <https://yccc.jp/>



## ひとことメッセージ

精神障害のある方が、ご自身の望む生活に近づくために医療、生活、就労が一体となって支援を行っています。要介護高齢者の介護の相談、認知症/もの忘れの診断、検査機器の共同利用も行っています。

# 11 よこはましはったつしょうがいしゃしえん 横浜市発達障害者支援センター



- 住所 〒231-0047 中区羽衣町2-4-4 エバース第8階内ビル5階
- TEL/FAX TEL:045-334-8611 FAX:045-334-8619
- 運営主体 社会福祉法人 横浜やまびこの里
- 対象者 発達障害のある、または疑いのある市内在住のご本人・ご家族・支援者(原則18歳以上)
- 相談時間 平日9:00～17:30
- 事業概要
  - ・自閉症スペクトラム、ADHDなど、発達障害に関する相談全般
  - ・生活や就労、特性理解などに関すること
- 交通アクセス JR根岸線「関内駅」北口改札から徒歩5分
- ホームページ 市営地下鉄「関内駅」2番出口から徒歩5分 <https://www.yamabikonosato.jp/SupportCenter.html>



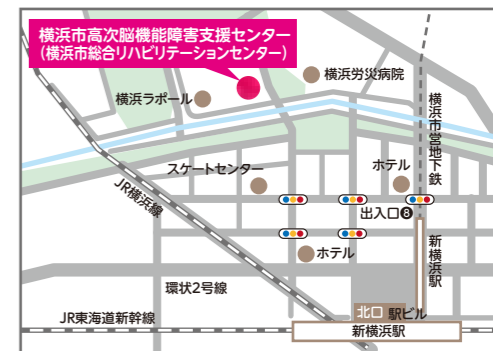
## ひとことメッセージ

ご相談の内容をお伺いし、二次相談支援機関としてその解決に向けて、他の福祉機関や関係機関と連携して支援いたします。

# 12 よこはましこうじのうきのうしょうがいしえん 横浜市高次脳機能障害支援センター



- 住所 〒222-0035 港北区鳥山町1770 横浜市総合リハビリテーションセンター内
- TEL/FAX TEL:045-472-4722 FAX:045-472-4723
- 運営主体 社会福祉法人 横浜市リハビリテーション事業団
- 対象者 高次脳機能障害者
- 相談時間 月～金 8:45～17:15
- 相談内容
  - ・高次脳機能障害者の医療や福祉に関すること
  - ・生活や就労に関すること
- 交通アクセス 市営地下鉄・JR横浜線・東急線・相鉄線「新横浜駅」から徒歩約15分。「新横浜駅」から市営バス(96系統)「浜鳥橋」下車徒歩約1分。
- ホームページ <http://www.yokohama-rf.jp/center/higherbrain.html>



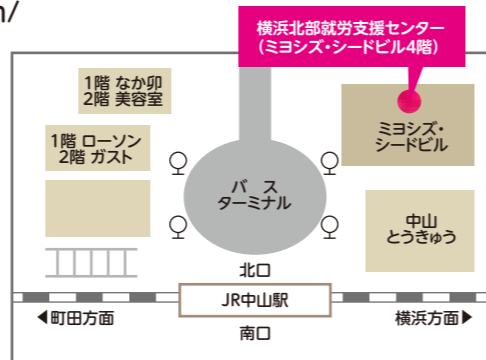
## ひとことメッセージ

横浜市総合リハビリテーションセンター内に設置されています。高次脳機能障害がある方が地域で安心して生活できるように、医療、福祉、地域の機関と連携しながら専門的な支援を総合的に行っていきます。

# 13 横浜北部就労支援センター



- 住所 〒226-0019 緑区中山1-6-1  
ミヨシズ・シードビル405
- TEL/FAX TEL:045-937-3384 FAX:045-937-2778
- 運営主体 社会福祉法人 和枝福祉会
- 対象者 障害のある方
- 開館時間 月～金 8:30～17:00
- 相談時間 月～金 9:00～17:00
- 事業概要
  - ・職業ガイダンス ・職業カウンセリング
  - ・職業適性把握 ・職業準備性の向上のための支援
  - ・職場実習(見学) ・求職支援 ・職場定着支援 ・転職支援、等
- 交通アクセス JR横浜線・市営地下鉄「中山駅」から徒歩2分
- ホームページ <https://yokohamahokubushuro.jimdofree.com/>



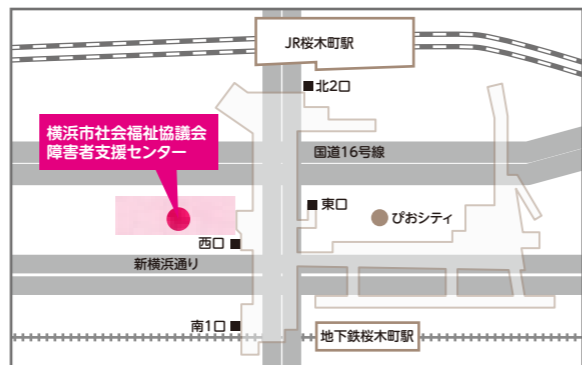
## ひとことメッセージ

アセスメント(職業適性把握)をもとに、ご本人の障害特性や経験、職業適性にあった支援を行います。企業就労をはじめ、福祉的就労(A型、B型)、就労移行支援等、ご本人にとって適切な場所を一緒に考えます。

# 14 横浜市社会福祉協議会障害者支援センター



- 住所 〒231-8482 中区桜木町1-1 横浜市健康福祉総合センター9階
- TEL/FAX TEL:045-681-1211 FAX:045-680-1550
- 運営主体 社会福祉法人 横浜市社会福祉協議会
- 開館時間 月～金 8:45～17:15
- 事業概要
  - 地域活動ホームや地域活動支援センター(障害者地域作業所型)、地域訓練会などへの支援、障害者研修保養センターあゆみ荘の運営などを通じて、在宅の障害児・者とその家族を支援し、相談にも応じています。
- 交通アクセス JR根岸線・市営地下鉄「桜木町駅」から徒歩2分
- ホームページ <https://www.yokohamashakyoy.jp/siencenter/>



# 15 横浜型医療的ケア児・者コーディネーター拠点



- 住所 〒225-0015 青葉区荏田北3-8-6
- TEL/FAX TEL:045-507-7878 FAX:045-507-7813
- 運営主体 一般社団法人横浜市青葉区医師会
- 対象者 医療的ケアのある障がい児・者(医療ケアがなくても相談可能)
- 開館時間 月曜日～金曜日 午前9時～17時 第2・第4曜日
- 相談時間 月曜日～金曜日 午前9時～17時
- 事業概要
  - 医療的ケア児・者家族から医療・福祉・教育に関する相談
  - 情報提供やサービスが利用できるように関連機関への連絡・調整
  - 障害児・者のライフステージや病状の課題を検討して、適切な支援が途切れなく受けられるよう支援していく
  - 医療的ケア児・者に関する医療・福祉・教育に関する相談を受け、医療的ケア児・者の生活に合わせたサービス利用ができるよう、適切な関連機関への連絡・調整や情報提供
- 交通アクセス 東急田園都市線「江田駅」徒歩3分
- ホームページ <https://www.aobakumc.or.jp/>



## ひとことメッセージ

令和7年度よりコーディネーター2人体制となりました。

## 横浜型医療的ケア児・者等コーディネーターとは

医療的ケア児・者、重症心身障害児・者と必要な医療・福祉・教育などの社会資源をつなぐ人です。横浜市と横浜市医師会の連携事業で、コーディネーターは専門的な研修を受けた医師会訪問看護ステーションの看護師です。



各機関の支援者も  
ご本人・ご家族も  
医療的ケアが必要な方で、困ったことがある場合は、いつでもお気軽にご相談ください!

## 地域ケアプラザとは？

地域ケアプラザとは、高齢者、子ども、障害のある方など誰もが地域で安心して暮らせるよう、身近な福祉・保健の拠点として様々な取組を行っている、横浜市独自の施設です。

### 地域ケアプラザの機能

- (1) 福祉・保健に関する相談や支援
- (2) 福祉・保健の行事や催しの開催、活動の場の提供
- (3) 介護保険のケアプラン作成などの居宅介護支援
- (4) 高齢者の生活を支える地域づくり(生活支援体制整備事業)
- (5) 高齢者デイサービス ※一部地域ケアプラザを除く

### 障害のある方やご家族のための取組

- 障害に関する相談があった場合、必要なサービスの紹介や関係機関におつなぎします。
- 障害のある方向けのサロンや障害児の余暇支援など、障害児・者をサポートする事業を行っています。

※実施状況など詳細は各地域ケアプラザにお問い合わせください。

◆ お住いの地域を担当する地域ケアプラザは、こちらで検索できます。

[ふくしらべ](#) [検索](#)



## 地域ケアプラザ 一覧

No.	名称	所在地	電話番号	FAX
16	横浜市荏田 地域ケアプラザ	225-0013 青葉区荏田町494-7	045-911-8005	045-911-8121
17	横浜市もえぎ野 地域ケアプラザ	227-0044 青葉区もえぎ野4-2	045-974-5403	045-974-5405
18	奈良地域 ケアプラザ	227-0036 青葉区奈良町1757-3	045-962-8429	045-962-9847
19	横浜市さつきが丘 地域ケアプラザ	227-0053 青葉区さつきが丘12-1	045-972-4768	045-972-4759
20	横浜市美しが丘 地域ケアプラザ	225-0002 青葉区美しが丘4-32-7	045-901-6714	045-901-6718
21	横浜市大場 地域ケアプラザ	225-0023 青葉区大場町383-3	045-975-0206	045-979-3200
22	横浜市鴨志田 地域ケアプラザ	227-0033 青葉区鴨志田町547-3	045-961-6912	045-960-6011
23	ビオラ市ヶ尾 地域ケアプラザ	225-0024 青葉区市ヶ尾町25-6	045-979-0241	045-308-7082
24	青葉台 地域ケアプラザ	227-0062 青葉区青葉台2-8-22	045-988-0305	045-985-1588
25	横浜市恩田 地域ケアプラザ	227-0066 青葉区あかね台2-8-4	045-985-2133	045-988-0901
26	横浜市たまプラーザ 地域ケアプラザ	225-8530 青葉区新石川2-1-15 たまプラーザテラスリンクプラザ4階	045-910-5221	045-910-5231
27	横浜市すすき野 地域ケアプラザ	225-0021 青葉区すすき野1-8-21	045-901-5710	045-909-0072

## 「移動情報センター」

移動に困難を抱える障害者等からの相談に応じて、支援制度のご案内や、サービス事業者等(移動支援事業所、タクシー事業者、地域のボランティアなど)の紹介・コーディネートを行う窓口です。また、移動支援に関するボランティア人材の発掘、育成等も行っています。

### ※「ガイドボランティア」とは…

障害のある方の目的地までの外出をガイド役としてサポートするボランティアのことです。



◆ 青葉区移動情報センター TEL:045-479-9111(直通) FAX:045-972-7519  
受付時間:月~金 9:00~17:00 ※祝日、年末年始を除く

### 機能強化型障害者地域活動ホーム

## 29 えだ福祉ホーム



玉手箱のように豊富な品々

- 住所 〒225-0013 青葉区荏田町494-7
- TEL/FAX TEL:045-911-9995 FAX:045-911-9995
- 運営主体 NPO法人 えだ福祉ホーム
- 活動時間 月～金 9:30～16:00(土日・祝日は閉館)
- 定員数 デイサービス(10人/日)、生活介護(28人/日)
- 活動内容 心身にハンディを持つ障害児者が地域社会の一員として自立するために、生活訓練や自主制作活動を行い、また地域との交流を深め社会参加を促進します。
  - ・日中活動事業(デイサービス、生活介護)
  - ・生活支援事業(一時ケア、ショートステイ、余暇活動支援)
  - ・地域交流事業(機関紙発行、かたらいフェスタ、クリスマスコンサート)
  - ・地域訓練会支援
- 送迎 有
- 交通アクセス 東急田園都市線「江田駅」から徒歩15分  
市営地下鉄「中川駅」から徒歩15分
- ホームページ <https://edahome.sakura.ne.jp/>



・裂織り・さをり織の商品も豊富でバッグ、コースター、巾着など日常使いの品々で織の美しさを毎日感じる

**ひとことメッセージ**  
利用者一人ひとりのペースで1日を楽しく過ごしてもらえる雰囲気と環境を大事にしています。



### 社会福祉法人型障害者地域活動ホーム

## 28 あおば地域活動ホームすてっぷ



美味しいパンはいかがですか

- 住所 〒227-0062 青葉区青葉台2-8-22
  - TEL/FAX TEL:045-988-0222 FAX:045-985-1588
  - 運営主体 社会福祉法人 ル・プリ
  - 交通アクセス 東急田園都市線「青葉台駅」から徒歩5分
  - ホームページ <https://le-pli.jp/facility/aoba-homestep/>
- 【日中活動】**
- 活動時間 月～金、土(指定日) 9:00～16:00
  - 活動内容 パン製造、菓子・コーヒー製造、創作活動、運動・レクリエーションほか
- 【一時ケア・ショートステイ】**
- 対象者 18歳以上の障害支援区分認定を受けた方
  - 定員数 ・デイサービス(10人/日) ・生活介護(40人/日)
  - 送迎 有(要相談)



- 【おもちゃ文庫】**
- 対象者 障害の有無を問わず、未就学児と保護者を対象に遊びの場と育児の情報交換の場を提供します。
  - 利用日と時間 月～金、土(指定日) 10:00～11:30、13:30～15:00 事前申し込み(令和5年1月時点)
- 【計画相談(指定特定相談)】**
- 対象者 障害福祉サービスの利用希望のある方
  - サービス内容 生活全体の希望や目標、それに向けた支援方針や解決すべき課題などを盛り込んだサービス等利用計画の作成(サービス利用支援)と定期的なモニタリング(継続サービス利用支援)を実施します。
  - 相談時間 月～金 9:00～17:00 祝日はお休み

・入口の焼きたてパンのノボリが目印です。  
・定番のパン、日替わりのパンなど、種類も豊富です。  
・パンやクッキーなどを販売しています。

**ひとことメッセージ**  
日中活動では送迎、食事、入浴のサービス提供の他、パン、菓子製造、キャンドル製品などの創作活動を中心に行っています。活動の様子や地域向けのイベントのお知らせをインスタグラムで紹介していますので、ご覧ください。おもちゃ文庫や余暇活動の提供など地域の支援拠点として様々な活動の提供もしています。



ちいきかつどうしえん せいしんしょうがいしゃちいきさぎょうしょがた  
地域活動支援センター 精神障害者地域作業所型

31 ネバーランド青葉



やさしい心で作る 温もりの品

- 住所 〒227-0064 青葉区田奈町43-5 第二新幸レジデンス田奈2F
- TEL/FAX TEL:045-985-0874 FAX:045-985-0874
- 運営主体 社会福祉法人 あおばの美
- 活動時間 月～金 9:30～16:00
- 定員数 20人/日
- 活動内容 工賃作業(メール便、並木道清掃、封入作業、自主製品作製、喫茶業務等) その他プログラム(クッキング、お菓子作り、カラオケ、散策、英会話、フリートーク、ミーティング等) 行事(日帰りバス旅行、地域のお祭り参加)
- 交通アクセス 東急田園都市線「田奈駅」から徒歩5分 ● 送迎 無
- ホームページ [http://home.d08.itscom.net/aobanoki/service\\_neverland.html](http://home.d08.itscom.net/aobanoki/service_neverland.html)



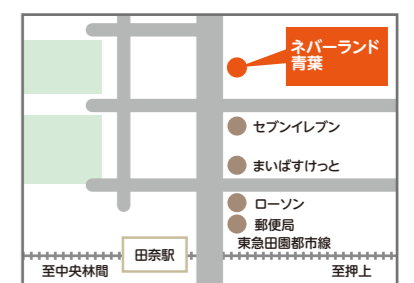
・ひとつひとつ心を込めた作品を作成しています。商品は受注生産になっています。お気軽にお問い合わせください。

「使うたびに心も弾むバスボム」  
「こんなにシュワシュワしていても安全な素材で作られています」



ひとことメッセージ

日中の居場所や仲間づくり、また工賃作業を行う場として、それぞれの目的や目標に合わせて、プログラムが選べます。ただいまメンバーさん募集中です。お気軽にお問い合わせ下さい!



ちゅうとしょうがいしゃちいきかつどう  
中途障害者地域活動センター

30 あおば かぜ 青葉の風



風のように 手から手へ

- 住所 〒225-0024 青葉区市ヶ尾町1170-4 スティヒルズ1階
- TEL/FAX TEL:045-972-6751 FAX:045-972-6951
- 運営主体 NPO法人横浜市中途障害者地域活動センター 青葉の風
- 主たる対象者 青葉区在住で脳卒中や脳外傷などによる中途障害者でおおむね40歳～64歳の方
- 活動時間 月～金 10:00～15:00
- 相談時間 月～金 9:00～17:00
- 活動内容 【活動センター】 刺し子布巾やお手玉、デコパーズ石鹸等の製作活動を中心に行い、健康体操やボールペン習字、PC教室、リハビリスポーツ等も行っています。その他、区役所などでの販売活動やリハビリウォーキング、バスハイクなどのイベントも行っています。  
【リハビリ教室】 年35回のプログラムを組みリハビリテーション医師や臨床心理士、保健師などの話の他、作業療法士による生活の工夫や理学療法士による外出の工夫(実際の電車の乗り降りなど)等の生活に役立つ内容も組み込まれています。また、スポーツを通して体力づくり・仲間づくりを行ったり心身のリハビリを行っています。  
【高次脳機能障害者専門相談】 横浜市高次脳機能障害者支援センターの相談員と共にお話を伺います。当事者やご家族、支援者(ケアマネジャー、ヘルパーなど)のみのご相談もお受けしています。年齢制限はありません。
- 交通アクセス 東急田園都市線「市ヶ尾駅」西口から徒歩約7分 ● 送迎 無
- ホームページ <http://aobanokaze.web.fc2.com/>



何十枚もつなげた刺し子です



・作業されている皆さんは後遺症などの中途障害があり、健康管理、日常生活動作機能の維持改善を目的として、手先を使う作業をされています。その方が作業しやすい道具などを使用し、緻密な作品が生み出されています。



ひとことメッセージ

脳血管疾患の再発予防や生活習慣病予防のために自己の健康管理能力を高め、地域社会の仲間と自立した生活をめざし活動しています。再発予防・健康増進・生活圏の拡大・仲間づくりを目的とし、楽しみながら活動しています。



## 32 アトリエ木の実



物語を紡ぐように作っています

- 住所 〒227-0038 青葉区奈良1-22-1 鴨志田第2ビル203
- TEL/FAX TEL:045-961-8760 FAX:045-961-8760
- 運営主体 社会福祉法人 あおばの実
- 活動時間 月～金 10:00～16:00
- 活動内容
  - ・作業内容…自主製品の製作(木工製品・手芸品)
  - ・委託封入作業・内職作業他
  - ・レクリエーション活動…ヨガ・DVD鑑賞
  - ・美術館・水族館・動物園・映画鑑賞・散策レク・お菓子作り
  - 他を毎月、日帰り旅行を毎年実施。
- 交通アクセス こどもの国線「こどもの国駅」から徒歩5分
- 送迎 無
- ホームページ <https://atelier-kinomi.jimdofree.com/>



●おすすめの商品は木工製品で昔話シリーズ(サルカ二合戦など)を作成しています。  
●他にもぬいぐるみや刺し子、刺繍など制作しています。



えつくす



### ひとことメッセージ

1997年に地域作業所としてスタートし、現在は地域活動支援センターとして『こどもの国』で活動を続けています。ゆったりとしたリラックスできる安らぎの場で、楽しく作業をしています。居場所やつながりを求めている方から、就労を目指している方までみなさん一緒に楽しく過ごしましょう。



## 33 トライアングル



便利なハーモス荏田でお買い物のあとは喫茶らるごのコーヒーでのんびりとしたひとときをどうぞ。

- 住所 〒225-0014 青葉区荏田西2-14-3 ハーモス荏田415号室
- TEL/FAX TEL:045-910-1945 FAX:045-913-2422
- 運営主体 社会福祉法人 あおばの実
- 活動時間
  - トライアングルの活動時間 月～金 10:00～16:30
  - 喫茶らるご 10:00～13:30
- 相談時間 9:30～16:30
- 活動内容
  - ・喫茶らるご(軽飲食調理、レジ打ち、品出し、皿洗い等)
  - ・工房ふれ(ミシンによる布製品製作、アクセサリー製作、販売)
  - ・委託作業(ボールペン組み立て、モデム清掃等)
- 交通アクセス 東急田園都市線 「江田駅」から徒歩10分
- 送迎 無
- ホームページ <https://traiangle.h-aoba.or.jp/>



●田園都市線江田駅、「ハーモス荏田」の中に「喫茶らるご」があります。  
●ニットキャップ、髪飾り、ガーゼハンカチなどの製品も購入できます。  
※イベントにより、土日営業あり (営業時間は変更修正あり)



### ひとことメッセージ

精神科の通院を続けながら地域で活動していきたい方をサポートしています。初めての作業でも一から丁寧に教えます。配慮してほしい事は予め伝えていただくと助かります。





生活介護

# 35 ダ・カーポ

食パンから焼き菓子・梅干しまで いろんな顔に出会えるお店

- 住所 〒227-0036 青葉区奈良町1795-12
- TEL/FAX TEL:045-507-9251 FAX:045-962-9847
- 運営主体 社会福祉法人 ル・プリ
- 活動時間 月～金 9:00～16:00  
喫茶店営業時間:月～金 10:00～16:00  
(土・日・祝日は休み 月に1回程度平日に不定休あり)
- 定員数 20人/日
- 活動内容 喫茶店・パン工房・袋詰め作業  
製菓・製パン・袋詰め・配送・陳列等作業  
その他 余暇活動等
- 交通アクセス こどもの国線「こどもの国駅」から徒歩20分  
東急田園都市線「青葉台駅」から 東急バス118系統  
「奈良北団地」行き「奈良小学校前」下車 徒歩3分  
小田急線「鶴川駅」から 小田急バス7系統  
「奈良北団地」行き「奈良小学校前」下車 徒歩3分
- 送迎 無



● 明るい店内の奥の調理室で作る焼き菓子の他に、関連事業所のパンやラスクやおせんべい、そして、近隣の事業所で作る商品もおいであり、ここに来るだけで色々な事業所のお買い物することができます。  
● プリントサブレはお客様の要望に合わせてプリントすることも可能です。



### ひとことメッセージ

お仕事に初めましての人も熱心な人も、ゆっくりな人も一人ひとりが活動を通して仕事への意欲を持ち、やりがいを感じられるように支援をします。また地域とのつながりを大事にしています。

日中活動場所

# 日中活動場所

作業や創作活動、レクリエーションを通じて社会参加や仲間づくりをしたり、就労に向けたトレーニングをする場所です。活動は昼間に行うので、生活のリズムを整えることができます。日常生活や将来のことなども一緒に考えていくことができる場所です。  
受給者証が必要となるサービスの利用を希望される方は、区福祉保健センター(P.4 1)や基幹相談支援センター(P.4 2)にご相談ください。  
利用には一定の障害支援区分やその他の要件が必要となる場合があります。

日中活動先	受給者証	障害支援区分	日中活動先	受給者証	障害支援区分
障害者地域活動ホーム	一部必要	一部必要	生活介護	必要	必要
地域活動支援センター	不要	不要	精神科デイケア	不要	不要
就労移行支援、就労継続支援(A型、B型)	必要	不要			

生活介護

# 34 青葉区医師会 多機能型事業所



- 住所 〒225-0015 青葉区荏田北 3-8-6
- TEL 045-910-0026
- 運営主体 一般社団法人 横浜市青葉区医師会
- 活動時間 (月)(水)(木)(金) 9:00～16:00
- 主たる対象者 重症心身障害者
- 定員数 5人/日
- 活動内容 リハビリテーション、レクリエーション、入浴介助
- 交通アクセス 東急田園都市線「江田駅」から徒歩3分
- 送迎 有
- ホームページ <https://www.aobakumc.or.jp/cattleya/index.html>



### ひとことメッセージ

当事業所の生活介護事業所は、放課後デイサービス【なのはな】に併設した多機能型事業所です。様々な疾病や障害をお持ちの方、医療的ケアのある医療依存度の高い方がご利用いただけます。児童発達支援 放課後デイサービス 生活介護の事業所となります。

### ひとことメッセージ

お仕事に初めましての人も熱心な人も、ゆっくりな人も一人ひとりが活動を通して仕事への意欲を持ち、やりがいを感じられるように支援をします。また地域とのつながりを大事にしています。

生活介護

38 キズナ



人と動物のキズナがここに

- 住所 〒225-0003 青葉区新石川 2-3-11
- TEL/FAX TEL:045-532-6418 FAX:045-532-6483
- 運営主体 株式会社 IDEC-Global
- 活動時間 月～土 9:30～15:30
- 定員数 20人/日
- 活動内容
  - ・体操・ヨガ・ダンスなどの運動
  - ・歌や楽器などの音楽レク
  - ・販売グッズ製作
  - ・工作や制作活動
  - ・犬・猫・爬虫類など動物との触れ合いやお世話
  - ・季節行事(花見・遠足・ハロウィン・クリスマス等)
  - ・封入やラベル貼りなど軽作業
- 交通アクセス 東急田園都市線「たまプラーザ駅」南口から徒歩3分
- 送迎 あり
- ホームページ <https://kizunacafe.jp>



アニマルカフェ(保護犬カフェ・保護猫カフェ・爬虫類カフェ)を併設しており、動物たちと触れ合える機会があります。



ひとことメッセージ

利用者様一人ひとりに合った作業や創作活動を通し、社会参加や充実した活動ができるよう支援します。



生活介護

36 もも 桃の実



- 住所 〒225-0004 青葉区元石川町 7334-1
- TEL/FAX TEL:045-479-9114 FAX:045-479-9115
- 運営主体 社会福祉法人 緑成会
- 活動時間 月～金 9:30～15:30
- 定員数 20人/日
- 活動内容
  - ・食事、排泄などの日常生活に必要な支援
  - ・軽作業、創作活動、受注作業、レクリエーション(外出など)
  - ・季節行事(初詣、夏祭り、クリスマスなど)
- 交通アクセス 東急田園都市線「たまプラーザ駅」からバス10分  
東急バス【た31】「すすき野団地」行き  
【た41】「虹ヶ丘営業所」行き  
「保木入口」又は「保木」下車徒歩3分
- 送迎 あり
- ホームページ <http://ryokuseikai-yokohama.jp>



ひとことメッセージ

緑に囲まれたアットホームな雰囲気施設です。「その人らしさ」を引き出すことができるよう、お一人おひとりに寄り添った支援を行っています。

生活介護

37 生活介護タイム



- 住所 〒225-0003 青葉区新石川 2-4-8
- TEL/FAX TEL:045-532-8648 FAX:045-532-4057
- 運営主体 一般社団法人 あおぞら
- 活動時間 月～金 9:30～15:30
- 定員数 20人/日
- 活動内容
  - ・自立課題、リサイクル作業、運動メニュー
  - ・季節行事(遠足、花見、クリスマス等)
- 交通アクセス 東急田園都市線「たまプラーザ駅」から徒歩6分
- 送迎 あり
- ホームページ <https://aozora-time.com/seikatsu.html>



ひとことメッセージ

様々な活動を通して、障害のある方々の社会生活を支援します。また、地域の方との交流や生きがいのある日常生活の充実に向けて支援します。

生活介護

39 ほっと・館花



- 住所 〒227-0054 青葉区しらとり台 35-6 1F
- TEL/FAX TEL:045-986-0051 FAX:045-986-0051
- 運営主体 社会福祉法人 横浜共生会
- 活動時間 月・火・木・金 10:00~15:00  
喫茶営業時間:月・火・木・金 10:30~14:30
- 定員数 20人/日
- 活動内容 ・喫茶営業(れもんcafe)  
・創作活動
- 交通アクセス 東急田園都市線「青葉台駅」から徒歩12分  
JR横浜線「十日市場駅」から徒歩15分
- 送迎 有



ひとことメッセージ

手作りパスタ、スコーン、クッキーが売ります。活動の外出先や余暇の過ごし等にも活用ください。事前のご連絡で貸切も可能です。会議やイベントの場所としても活用ください。

生活介護

40 ARAW 福祉作業所



- 住所 〒225-0024 青葉区市ケ尾町518-1  
東急ドエルアルス市ケ尾南202
- TEL/FAX TEL:045-532-9425 FAX:045-479-9601
- 運営主体 特定非営利活動法人 らいちょう
- 活動時間 月~金 10:00~16:00
- 活動内容 軽作業 創作活動
- 交通アクセス 東急田園都市線「市ケ尾駅」から徒歩15分
- ホームページ <https://raichou.or.jp/>



ひとことメッセージ

当事業所では、強度行動障害のある利用者様が通所されています。通所は送迎車両を使用し、安全に配慮しながらサポートしています。余暇活動では、利用者様一人ひとりに合わせた内容を提供しています。自立課題や創作活動、運動器具を使った運動活動、音楽を取り入れた体操など、楽しみながら取り組めるプログラムを実施しています。利用者様が安心して過ごし、自分らしく活動できる環境づくりを大切にしています。

生活介護

41 KAPWA 福祉作業所



- 住所 〒225-0014 青葉区荏田西3-10-7
- TEL/FAX TEL:045-654-8709 FAX:045-654-8709
- 運営主体 特定非営利活動法人 らいちょう
- 活動時間 10:00~16:00
- 定員数 20人/日(生活介護)
- 活動内容 ・メモ帳や刺繍等の生産活動  
・室外活動(ボランティア活動、畑活動)  
・レクリエーション(カラオケやイベント行事)  
・体操
- 交通アクセス 東急田園都市線「市ケ尾駅」から徒歩10分
- 送迎 有
- ホームページ <https://raichou.or.jp/>



- 販売されている商品は自然材料の木工製品が中心。たくさんの木工製品の他にも製織りのコースターや無農薬野菜なども作られています。
- 木のボールペンは受注作業の中から生まれたアイデア商品です。



ユーチューブ



ひとことメッセージ

KAPWA福祉作業所ではメモ帳や刺繍といった生産活動をはじめとする活動をしています。一人一人のご利用者様が出来る事を活かした充実した通所時間をお送り、生活の安定を目指します。



生活介護

42 とうり



自家製ドライ食品と手作り雑貨でハッピーを分かち合いたい

- 住所 〒227-0033 青葉区鴨志田町 561-6
- TEL/FAX TEL:045-482-7277 FAX:045-482-7277
- 運営主体 社会福祉法人 グリーン
- 開館時間 月～金 10:00～15:00
- 定員数 10人/日
- 活動内容 ・販売・接客 ・手工芸品の製作 ・創作活動
- 交通アクセス 東急田園都市線「青葉台駅」から  
バスターミナル2番のりば「鴨志田団地」行き  
「中谷都」下車 バス停前
- 送迎 有
- ホームページ <https://www.green1993.or.jp/shop.html>



・社会福祉法人グリーンの近隣にある広大な畑で収穫された野菜もドライ加工して販売しています。  
 ・ドライ商品とパスタを組み合わせた「横浜ナポリタン」は日本ナポリタン学会に認められた逸品です。



いんすたぐらむ ふえいすぶつく



ひとことメッセージ

農作物やドライ商品、手工芸品を手にとっていただくことが地域とのつながりの1歩です。その窓口がアンテナショップ「とうり」です。商品を通して、地域の方と利用者さんの出会いの場となること、グリーンの活動を知っていただけるよう、情報発信の役割を担っていきたく考えています。ぜひ、お立ち寄りください。



生活介護

43 グリーン

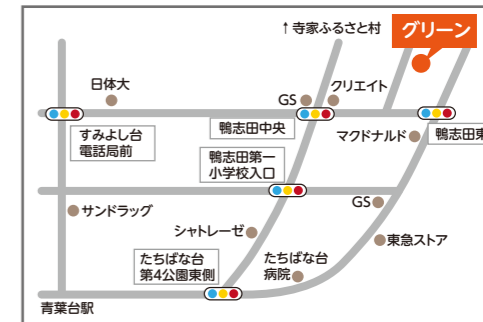


- 住所 〒227-0033 青葉区鴨志田町 335-1
- TEL/FAX TEL:045-961-0305 FAX:045-500-9868
- 運営主体 社会福祉法人 グリーン
- 活動時間 月～金 9:00～16:00
- 定員数 50人/日
- 活動内容 ・農作業(米、小麦、野菜、果物)  
・農産加工品の製造(乾燥野菜・果物、パスタセット)  
・手工芸品の製作
- 交通アクセス 東急田園都市線「青葉台駅」から  
バスターミナル2番のりば「鴨志田団地」行き  
「中谷都」下車 徒歩約5分
- 送迎 有
- ホームページ <https://www.green1993.or.jp/>



ひとことメッセージ

「利用者によりそい ともにいきる」  
働くことで社会に必要とされる喜び、暮らしの中での安らぎを共に感じられるように寄り添い、分かち合い、ともに生きていくことを理念としています。農夫と職人が輝ける場所であり、彼らが作り出したもので、みんなが心豊かになることを願っています。



生活介護

44 愛・中山事業所 さつきが丘



- 住所 〒227-0054 青葉区しらとり台 57-3
- TEL/FAX TEL:045-985-2424
- 運営主体 社会福祉法人 和枝福祉会
- 活動時間 月～金 9:00～16:00  
土 9:00～15:00(月に1回のみ)
- 定員数 40人/日(中山事業所)
- 活動内容 パンの製造・販売
- 交通アクセス 東急田園都市線「青葉台駅」から市営バス・東急バス  
「若草台中央」行き又は「中山駅北口」行き  
「青葉台営業所」下車徒歩5分
- 送迎 無
- ホームページ <http://www.kazuefukushikai.jp/ai/>



ひとことメッセージ

知的障害者の「働く場」として食品製造を中心に活動している「愛」の作業班です。焼き立てパンを製造し、店頭販売もしています。



生活介護

# 45 でんぱた

健康な命を未来に引き継ぐ

- 住所 〒227-0033 青葉区鶴志田町66-1
- TEL TEL:045-500-9477 FAX:045-500-9016
- 運営主体 NPO法人 ぷかぷか
- 活動時間 月~木 9:00~16:00  
金 9:00~15:00
- 定員数 20人/日
- 活動内容 畑で野菜づくり・田んぼで稲作などの農作業を中心に、採れたヘチマや葉を使ったものづくりなど暮らしに根ざした仕事をしてます。法人全体のイベントや余暇活動も充実しています。
- 交通アクセス 東急田園都市線「田奈駅」から徒歩10分
- 送迎 有
- ホームページ <https://www.pukapuka.or.jp/>
- インスタグラム @denpata202005



季節の野菜やお米、ヘチマタワシや稲わらで作ったホウキなど地域の環境を考えた物作りをして販売しています。



いんすたぐらむ



### ひとことメッセージ

障害のあるメンバーさんとスタッフがともに働き、地域とつながるひらかれた事業所として活動しています。



生活介護

# 46 ワークステーション

- 住所 〒227-0038 青葉区奈良 5-1-17
- TEL/FAX 【問合せ先】青葉メゾン  
TEL:045-962-8821 FAX:045-962-9847
- 運営主体 社会福祉法人 ル・プリ
- 活動時間 月~金 10:00~16:00
- 定員数 40人/日
- 活動内容 ・軽作業 ・学習 ・運動 ・レクリエーション
- 交通アクセス こどもの国線「こどもの国駅」から徒歩2分
- 送迎 無



### ひとことメッセージ

日中活動では、グループ単位で活動を行っています。その中で一人ひとりの個性にあわせて活動を提供しスキルの定着を図っています。

生活介護

# 47 ワークステーションポパイ

- 住所 〒227-0036 青葉区田奈町14-13
- TEL/FAX 【問合せ先】青葉メゾン  
TEL:045-962-8821 FAX:045-962-9847
- 運営主体 社会福祉法人 ル・プリ 青葉メゾン
- 活動時間 月~金 9:00~16:00
- 活動内容 身体の機能低下などを緩やかにするようリハビリテーション活動やリラクゼーションの活動などを中心に行っています。
- 交通アクセス 東急田園都市線田奈駅から徒歩3分



### ひとことメッセージ

知的障がい者の中で、機能低下と高齢の方に特化した事業所です。定期的に理学療法士・看護師に来てもらい、様々な活動を通して機能維持・健康面に重点をおいた取り組みを行っています。

多機能型事業所(生活介護・就労継続支援B型)

50 青葉 杜の葉

- 住所 〒227-0065 青葉区恩田町 971-3
- TEL/FAX TEL:045-482-5122 FAX:045-482-3887
- 運営主体 社会福祉法人 湧翠会
- 活動時間 月～金 8:50～16:30  
※但し、土曜、日曜、祝日の月1～2回サービスを提供する日があります。
- 定員数 20人/日(生活介護)、20人/日(就労継続B型)
- 活動内容 ・受注業務(ボールペン・シャープペン組立、ダイレクトメール封入、バスソルト袋詰め)  
・活動(旅行、フィットネス)
- 交通アクセス こどもの国線「恩田駅」から徒歩8分
- 送迎 有
- ホームページ <https://yuusuikai.or.jp/>



ひとことメッセージ

作業を通して、それぞれの自立を目指して多様な障害の人たちの働くことを支援し、また社会的なスキルの向上に努めています。

就労継続支援B型

51 NEXT 福祉作業所

- 住所 〒227-0044 横浜市青葉区もえぎ野28-1 杉浦ビル204・205号
- TEL/FAX TEL:045-515-4653 FAX:045-515-4653
- 運営主体 特定非営利活動法人 らいちよう
- 活動時間 10:00～15:00
- 相談時間 9:00～17:00
- 活動内容 ・軽作業等の受注作業を施設内にて行っています。  
(ボールペン組立、包装作業など)  
・企業と委託契約を結び、受託した作業を施設外で行っています。(草刈り、落ち葉清掃、パン販売など)
- 交通アクセス 田園都市線「藤が丘駅」から徒歩15分
- ホームページ <https://raichou.or.jp>



ひとことメッセージ

ぜひ、お気軽に見学、体験等ご連絡ください。

生活介護

48 コムネットジャパン株式会社万葉のさと青葉台

- 住所 〒227-0047横浜市青葉区みたけ台21-12
- TEL/FAX TEL:045-482-3231 FAX:045-482-3251
- 運営主体 コムネットジャパン株式会社
- 活動時間 9:30～16:30
- 相談時間 9:30～17:30
- 定員数 10人/日
- 活動内容 共生型の生活介護になるので高齢者と一緒に体操や手作業をしています。
- 交通アクセス 田園都市線青葉台駅、または藤が丘駅からバスで約10分 みたけ台小学校第2 徒歩2分
- 送迎 有
- ホームページ <http://www.manyo-sato.com/aobadai/>



ひとことメッセージ

見学、体験はお気軽にご相談ください。送迎もいたします。

生活介護

49 生活介護事業所 KUKURU あざみ野

- 住所 〒225-0011 横浜市青葉区あざみ野2-12-5 あざみ野エバラビル2階
- TEL/FAX TEL:045-568-5042 FAX:045-568-5042
- 運営主体 株式会社 KUKURU
- 活動時間 月～金10:00～16:00(利用時間最大8:30～18:00)  
月に何回か土曜・祝日出勤
- 活動内容 受注作業(封入・ボールペン、シャープペン組立て・ポスティング、清掃)余暇活動(メダカ飼育、バランスボール、農園、クラフトパンチ、季節の壁面工作)行事(誕生日会、お花見、新年会、クリスマス会、忘年会、遠足)
- 定員数 生活保護30人/日
- 交通アクセス あざみ野駅より徒歩4分
- 送迎 有
- ホームページ <https://kukuru-works.com/hatarasuku/>
- インスタグラム [kukuru\\_yokohama](https://www.instagram.com/kukuru_yokohama)



ひとことメッセージ

「はたらくこと」で社会の一員として活躍し、「はたらくこと」で知識や能力の向上を目指し、より生き生きとした生活を送ることを目的としています。

就労継続支援B型

52 KUKURU たまプラーザ

- 住所 〒225-0001 青葉区美しが丘3-64-10メゾンベールたまプラーザ201
- TEL/FAX TEL:045-509-1215 FAX:045-509-1216
- 運営主体 株式会社 KUKURU
- 活動時間 月～金:10:00～15:00 土:10:00～12:00
- 定員数 20人/日
- 活動内容 雇用されることが困難な障害のある方に就労の機会を提供するとともに、仕事やその他の活動を通じて、知識や能力の向上を目指す障害者支援事業です。
- 交通アクセス 東急田園都市線「たまプラーザ駅」から東急バス「栢01」[栢駅前行き「保木薬師前」下車徒歩2分]
- 送迎 あり
- ホームページ <https://kukuru-works.com/>



ひとことメッセージ

初めての方でも、イチから丁寧に就労訓練を実施します。一般企業への就労を目指すこともできます。

就労継続支援B型

53 KUKURU 市ヶ尾

- 住所 〒225-0024 横浜市青葉区市ヶ尾町1052-1 サニー市ヶ尾2階3号室
- TEL/FAX TEL:045-479-4402 FAX:045-479-4403
- 運営主体 株式会社 KUKURU
- 活動時間 ・営業時間 8:30～17:30  
・サービス提供時間 10:00～16:00
- 活動内容 KUKURU市ヶ尾では障がい等で現時点で一般企業への就職が困難な方に、就労の機会を提供するとともに、生産活動を通じてその知識と能力向上に必要な訓練を行います。生産活動は「内職」と「デジタルLAB」の2種類があり、組み立て作業や袋詰めなどの「内職作業」とブログの作成、デザイン作成、SNSの更新などのPCスキルの向上を目的とした「デジタルLAB」があります。自分のペースで行うことができるので、無理なく一歩一歩成長することができる場所です。
- 交通アクセス 市ヶ尾駅より徒歩5分
- ホームページ [https://kukuru-works.com/employment\\_support\\_b/ichigao/](https://kukuru-works.com/employment_support_b/ichigao/)



ひとことメッセージ

2025年より新しくITスキル、デジタル分野に特化したデジタルLABがKUKURU市ヶ尾でスタートしました。なりたい自分になれるサポートを行います。

就労継続支援B型

54 キッチンわかば

- 住所 〒225-0013 青葉区桂田町430-9 宮田ビル1F
- TEL/FAX TEL:045-911-7183 FAX:045-911-7183
- 運営主体 NPO法人 えだ福祉ホーム
- 活動時間 月～金 9:30～15:45  
【相談先】えだ福祉ホーム  
月～金 9:00～17:00 TEL:045-911-9995
- 定員数 15人/日
- 活動内容 ・日替わり弁当の調理、販売  
・製菓作業(クッキー、ケーキ等) ・受注業務  
・喫茶店営業～休止の場合あり
- 交通アクセス 東急田園都市線「江田駅」から徒歩15分  
市営地下鉄「中川駅」から徒歩15分
- 送迎 無し
- ホームページ <https://edahome.sakura.ne.jp/kitchenwakaba/>



ひとことメッセージ

利用者、家族、地域、関係者とともに笑顔の多い時間と場所をつくります。

「ヘルプマーク」を知っていますか?



ヘルプマーク

義足や人工関節を使用している方、内部障害や難病の方、又は妊娠初期の方など、外見からは分からないが「援助」や「配慮」を必要としている方々が、周囲の方に「配慮」を必要としていることを知らせることで「援助」を得やすくなるよう作成したマークです。

横浜市では、石灰石から生まれた環境に優しい新素材「LIMEX」を使用したヘルプマークを採用しています。



LIMEXのヘルプマーク

「ヘルプカード」について



ヘルプカード(表紙)

外見からは支援や配慮を必要としていることが分からない方が携帯することにより、災害時や日常生活の中で困ったときに、周囲の方に自身の障害等の支援や配慮を求めめるカードです。

このカードには、援助が必要なことを知らせるための「ヘルプマーク」を表示しております。また、住所や緊急連絡先、配慮や手助けをして欲しいことを記入することができます。

「ヘルプカード」を所持している方から手助けを求めるとの提示があった場合は、記載内容に沿って支援をお願いします。

詳しくは、横浜市のホームページ等をご参照ください。

ヘルプマークについて知っていますか?▶ (横浜市ホームページが表示されます)





就労継続支援B型

57 さくらだい 桜台メゾン

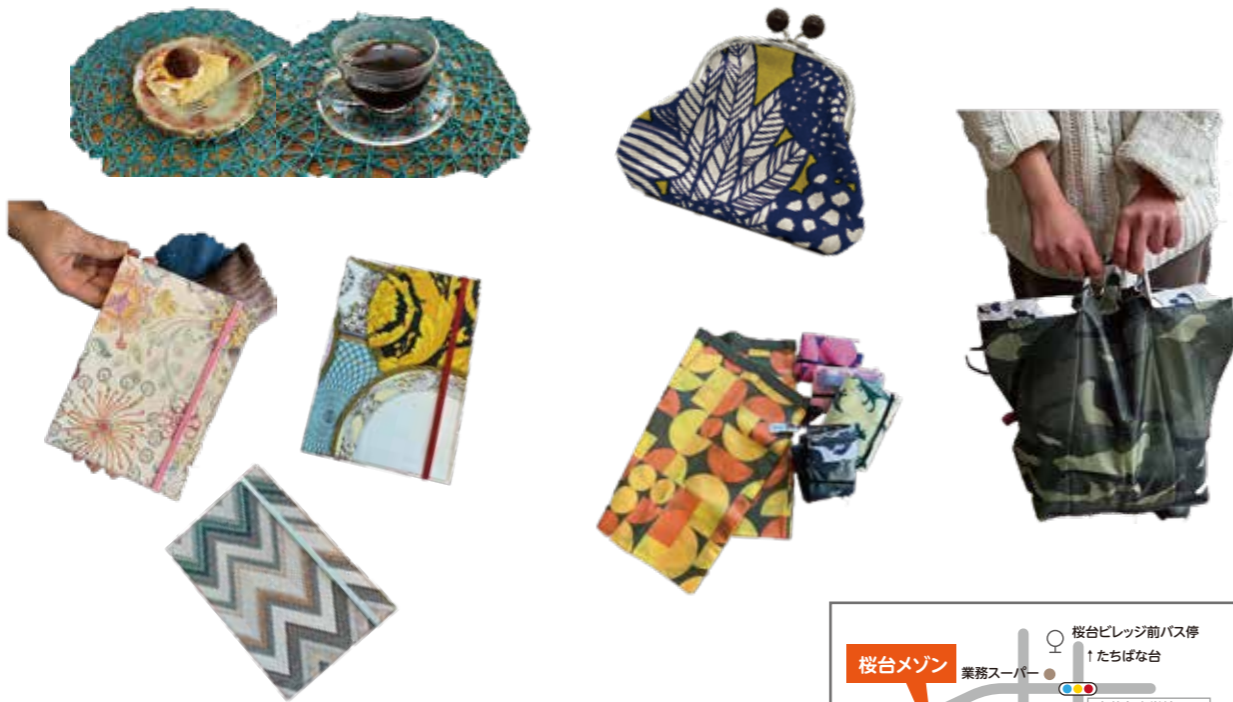


まちの仲間に会える場所

- 住所 〒227-0061 青葉区桜台 36-10
- TEL/FAX TEL:045-513-2942 FAX:045-513-2942
- 運営主体 特定非営利活動法人 エキープ
- 活動時間 月～金 9:30～16:00
- 定員数 20人/日
- 活動内容 利用者個々の特性に合わせた様々な作業を行っています。カフェでは調理補助や接客、弁当配達のお手伝いなど。自主製品として、手工芸品の製造販売。ポスティングや清掃作業などの施設外作業。企業からの請負作業など多岐にわたっています。
- 交通アクセス 東急田園都市線「青葉台駅」から徒歩15分  
東急田園都市線「青葉台駅」から東急バス【青31】  
「鴨志田団地」行きバス乗車「桜台ビレッジ前」下車徒歩3分
- 送迎 無
- ホームページ <https://equipe-yokohama.com/>



桜台メゾンの中に、エキープカフェが併設されています。  
カフェメニューの菓のケーキは菓が大きくて、コーヒーはブラックなのに甘みを感じる味でおおすすめです。  
ランチなど飲食メニューは予約をしておくとお待たせしません。



ひとことメッセージ

エキープはフランス語で仲間を意味します。ここに通う障害者だけでなく地域みんなが集える場所を目指してカフェを中心とした事業所を作りました。お近くにお越しの際はお気軽にお立ち寄りください。



就労継続支援B型

58 チェリーブロッサム



夢や憧れ、様々な思いを表現する喜び

- 住所 〒225-0021 青葉区すすき野3-2-1 藤パークビル2F
- TEL/FAX TEL:045-479-4272 FAX:050-3488-9048
- 運営主体 合同会社HAPPY-SEEDあおば
- 活動時間 9:00～16:00
- 定員数 20人/日
- 活動内容 ・月に2回、みんなで畑作業をしています。ハーブや季節の野菜を育てています。  
・スキルアップ講座として就労SST、認知再構成法、健康菜膳、職場見学などを必要に応じて取り入れています。  
・スキルアップ講座として就労SST、認知再構成法、健康菜膳、職場見学などを必要に応じて取り入れています。  
東急田園都市線あざみ野駅、たまプラーザ駅から東急バス「すすき野団地」下車、徒歩3分
- 送迎 無
- ホームページ <https://www.cherryblossom-aoba.com/>



- 水引きやビーズを使ったアクセサリーから季節のフラワーアレンジメントなどを販売しています。よこはま動物園ズーラリアに羊毛フェルトのペンギンやレッサーパンダ、白クマなどを納品しています。
- ハーブや畑作業も行っています。



ひとことメッセージ

精神科デイケアを経験したスタッフ達で立ち上げた事業所です。心と身体のバランスを整えることを大切にしながら、「やりたい」「やってみたい」気持ちを尊重し、出来ることを一緒に考えて行きます。ピア・スタッフによる相談日も設けています。日々の活動や体験会のお知らせをInstagramで発信していますので、参考にしていただければ幸いです。



就労移行支援、就労定着支援

61 シェアーズ・マルキ



- 住所 〒225-0012 青葉区あざみ野南 2-4-2 シャルドービル 301
- TEL/FAX TEL:045-482-5257 FAX:045-482-5257
- 運営主体 株式会社 シェアーズ・マルキ
- 活動時間 月～金 10:00～15:00
- 定員数 20人/日
- 活動内容 就労に必要な技能を身につけていく為のプログラム
  - ・ビジネスマナープログラム
  - ・PCプログラム(基本操作～P検まで)
  - ・作業:社内で発生する事務作業及び軽作業
  - ・就職先選び、履歴書の作成、面接模擬練習など
- 交通アクセス 東急田園都市線「江田駅」西口から徒歩5分
- 送迎 無し
- ホームページ <https://shares-maruki.jimdofree.com/>



ひとことメッセージ

一般の会社のような雰囲気の中で、パソコンやマナーを学べる就労移行支援事業所です。個別性を重視し、あなたのペースに合わせた「働くためのスキル」を一つひとつ丁寧に身につけていけるよう支援しています。見学・体験も随時受付中です!見学・相談はお気軽に。

短期入所

62 奈良障害者ショートステイセンター



- 住所 〒227-0036 青葉区奈良町 1757-3
- TEL TEL:045-962-8821 FAX:045-962-9847
- 運営主体 社会福祉法人 ル・プリ
- 活動時間 24時間365日  
見学対応時間 月～木 10:00～17:00  
※金曜は担当者不在
- 定員数 19人/日
- 活動内容 入所支援施設「青葉メゾン」の流れを汲みながら、日中活動・生活支援を実施
- 交通アクセス こどもの国線「こどもの国駅」から徒歩20分  
東急田園都市線「青葉台駅」から 東急バス118系統「奈良北団地」行き「奈良小学校前」下車 徒歩3分  
小田急線「鶴川駅」から 小田急バス7系統「奈良北団地」行き「奈良小学校前」下車 徒歩3分
- 送迎 無し
- ホームページ <https://le-pli.jp/facility/nara-shortstaycenter/>



ひとことメッセージ

市内では大きい規模の短期入所センターとなります。規模が大きいメリット、デメリットはあるかと思しますので、ご見学いただき利用をご検討ください。

就労継続支援B型

59 えにいはんず



- 住所 〒225-0003 青葉区新石川2-32-7 第5みなもとビル 1-B/C
- TEL/FAX TEL:070-9302-7657
- 運営主体 合同会社みなてつて
- 対象者 企業就労やアルバイトなど働くことに困難を抱えている方
- 開館時間 平日9:00～17:00
- 相談時間 平日8:30～17:30
- 定員数 20名
- 活動内容 軽作業(通販商品の梱包、小物縫製など)
  - ・リサイクル素材を使ったアクセサリ制作
  - ・余暇活動(農作業、機織り、動画や音楽制作)
  - ・季節行事(クリスマス、ハロウィンなど)
- 相談内容 親亡きあとの暮らしに関するご相談(仕事、住まい、お金など) 地域交流、社会参画に関するご相談(イベント情報、団体紹介など)
- 交通アクセス ブルーライン 東急田園都市線 あざみ野駅から徒歩12分 東急田園都市線 たまプラーザ駅から 徒歩で15分もしくはバスで2分
- 送迎 有り
- ホームページ なし



ひとことメッセージ

地域とつながり、利用者さんが安心して暮らせることを第一に支援、活動してまいります。社会課題などへの取り組みも積極的に努めてまいります。活動の詳細などはInstagramで紹介しています。(アカウント名:anyhands2525)

就労継続支援B型

60 リハワークたまプラーザ



- 住所 〒225-0002 青葉区美しが丘5丁目1-52フルヤビル3F
- TEL/FAX TEL:045-530-5036 FAX:045-530-5037
- 運営主体 株式会社リハス
- 開館時間 月～金 8:30～17:30
- 相談時間 月～金 8:30～17:30
- 活動内容 生産活動(内職:電子部品の組み立て等) 医療介護福祉のサポートが必要な方でも「はたらく、稼ぐを支援する事業所」
- 交通アクセス 東急田園都市線「たまプラーザ」駅から徒歩6分
- ホームページ <https://rehas-work.com/>



ひとことメッセージ

「生活リズムを整えたい、工賃を稼ぐ、一般企業に就職する」等、ご利用者様個々の目標に沿った支援を実施します。

短期入所

63 サンライズガーデン青葉台

あおばだい



- 住所 〒227-0054 青葉区しらとり台 3-10
- TEL/FAX TEL:045-983-6822 FAX:045-983-6799
- 運営主体 株式会社 サンライズ
- 活動時間 24時間365日
- 相談時間 9:00~18:00
- 定員数 36人/日
- 活動内容
  - ・散歩やyoutubeを活用したダンスや体操
  - ・施設内外や公園清掃を通じた地域交流
  - ・毎週水曜日のアート教室 ・農作物、きのこの栽培
- 交通アクセス 東急田園都市線「青葉台駅」から徒歩7分  
JR横浜線「十日市場駅」からバス「つつじが丘」下車 徒歩2分
- 送迎 有
- 駐車場 有
- ホームページ <http://www.sunrise-garden.jp/>



ひとことメッセージ

施設オープン以来、全スタッフが安全でキレイな、笑って楽しく元気に過ごせる施設を目指してきました。充実した日中活動を提供することで、利用者さんと共に明るい空間を作りだし、笑顔が溢れる生活の場にしていきます。また、ご家族の要望に応じて、利用者さんの自立に向けた支援も行ってまいります。是非一度サンライズガーデン青葉台にお越しください！

短期入所

64 サンライズイーグル江田

えだ



- 住所 〒225-0015 青葉区荏田北1-6-4
- TEL/FAX TEL:045-911-1440 FAX:045-915-5454
- 運営主体 株式会社 サンライズ
- 活動時間 24時間365日
- 相談時間 9:00~18:00
- 定員数 36人/日
- 活動内容 アート教室、リトミック、ボッチャ教室、アウトドアランチ会、夏祭りなど。
- 交通アクセス 東急田園都市線「江田駅」から徒歩6分
- 送迎 有
- 駐車場 有
- ホームページ <https://www.sunrise-garden.jp/>



ひとことメッセージ

お気軽にお問い合わせください。

精神科デイ・ケア

65 江田記念病院 精神科デイ・ケア えだまめ



- 住所 〒225-0012 青葉区あざみ野南1丁目1
- TEL TEL:045-912-0111
- 運営主体 医療法人社団 明芳会
- 活動時間 月~土 9:30~15:30(日・祝休み)
- 相談時間 月~土 9:30~17:30
- 定員数 28人/日
- 活動内容
  - 利用目的:生活リズムの改善、日中の居場所、再発防止、就労(復職・復学)準備
  - プログラム内容:運動、手工芸、疾患管理、心理教育、SST、認知行動療法、就労支援、調理訓練等。また、夏祭りやクリスマス会等定期的にイベントを開催しています。青葉区区民まつりにも参加しています。
- 交通アクセス 電車:東急田園都市線「江田駅」から徒歩3分  
車:東名高速 横浜青葉インターチェンジから5分
- 送迎 無
- ホームページ <https://ims.gr.jp/edakinen/outpatient/psychiatry.html>



ひとことメッセージ

見学・体験は随時対応しておりますのでお気軽にお問い合わせください！



精神科デイ・ケアとは

精神科デイ・ケアは、精神科病院や精神科クリニックが開設している通所型リハビリテーションです。障害の症状や特性に応じて、個別プログラムやグループワークなどを行います。精神科医師・看護師・作業療法士・精神保健福祉士・臨床心理士などの医療スタッフが在籍していますので、症状や生活などで困りごときがあるときは相談することができます。

利用目的は生活リズムの維持、病状悪化の予防、集団生活に慣れる、就職・復職に向けて準備する等、ご本人の状況に合わせて様々です。

外来診療の位置付けなので、健康保険が適用されます。また、自立支援医療(精神通院医療)制度を利用すると自己負担は1割になります。

利用については、まず主治医にご相談の上、直接実施施設にお問い合わせください。

いちらん  
グループホーム一覧

No.	名称	所在地	電話番号	定員	対象者	運営法人		
66	青葉マナ	青葉区田奈町	045-981-3650	8	身知精	社会福祉法人 あおばの実		
67	コーポYOU	青葉区田奈町	045-532-4888	7	身知精			
68	グリーンヒルA	青葉区すみよし台	045-482-9682	8	身知精			
69	ともがき横浜 みたけ台ユニット	青葉区みたけ台	042-860-2801	10	身知精	株式会社 日本アメニティライフ 協会		
70	ともがき横浜 鴨志田ユニット	青葉区鉄町		10	身知精			
71	ともがき横浜 桂台ユニット	青葉区桂台		10	身知精			
72	キセキエコダ	青葉区荻子田	045-512-6650	4	身知精	株式会社 キセキ		
73	キセキルポ	青葉区荻子田		4	身知精			
74	キセキオリーブ	青葉区黒須田		5	身知精			
75	キセキ美しが丘	青葉区美しが丘		5	身知精			
76	キセキ田奈	青葉区田奈町		5	身知精			
77	キセキたちばな台	青葉区たちばな台		5	身知精			
78	キセキ大場町	青葉区大場町		5	身知精			
79	キセキフローラ	青葉区大場町		4	身知精			
80	スカイ	青葉区松風台		—	6		身知精	社会福祉法人 かたるべ会
81	グループホーム ゆいりんく 荻田	青葉区荻田町		045-511-8076	10		身知精	株式会社 ゆい

いちらん  
グループホーム一覧

No.	名称	所在地	電話番号	定員	対象者	運営法人
82	キュアケアつばさ 青葉	青葉区元石川町	045-900-8999	9	身知精	一般社団法人 ビジネスデザイン 研究所
83	グループホーム 恩田あさひI	青葉区恩田町	045-507-1657	5	身知精	社会福祉法人 ともにわ会
84	グループホーム 恩田あさひII			5	身知精	
85	グループホーム あかね台あさひ	青葉区あかね台	045-298-9982	6	身知精	社会福祉法人 ル・プリ
86	青葉のあかり	青葉区すみよし台	045-530-0510	5	身知精	
87	第2青葉のあかり			5	身知精	
88	アングンテ	青葉区奈良町	045-962-6065	5	身知精	社会福祉法人 ル・プリ
89	第2アングンテ			5	身知精	
90	れんと			4	身知精	
91	第2れんと	045-963-1036	045-986-0041	6	身知精	社会福祉法人 横浜共生会
92	エーデルワイス			5	身知精	
93	オリオンの家	青葉区さつきが丘	045-931-9595	5	身知精	社会福祉法人 かずえふくしがい 和枝福祉会
94	第2オリオンの家	青葉区しらとり台		5	身知精	
95	シリウス			5	身知精	
96	第2シリウス	青葉区しらとり台	—	5	身知精	

# 地域で暮らす

住み慣れた地域で安心して暮らすために、障害福祉サービスを利用することができます。利用にあたっては、区福祉保健センター(P.4 1)や基幹相談支援センター(P.4 2)にご相談ください。

## 一人暮らし

一人で生活する中で不安や困りごとがある場合は、以下のサービスを利用することができます。

**(1) 居宅介護(ホームヘルプ) ※障害支援区分: 必要**  
ヘルパーが自宅に訪問し、ご本人が一人でやるのが難しい家事を一緒にやる、又は代わりにやるサービスです。

**(2) 自立生活援助事業 ※障害支援区分: 不要**  
一人暮らしをしている知的障害のある方、精神障害のある方(理解力や判断力の支援が必要な場合は、身体障害のある方も対象)を対象としたサービスです。支援員が定期的に自宅を訪問し、生活全般の相談(家事のやり方やお金の使い方、体調のことなど)や関係機関との連絡調整を行い、地域での生活を続けられるよう支援します。

また、自立生活援助事業と同じような役割を持つ事業として、横浜市障害者自立生活アシスタント事業があります。

## グループホーム ※障害支援区分: 不要(必要な場合もあるので、詳細はご確認ください)

世話人などの支援者から必要に応じて支援を受けながら、少人数で一緒に暮らす住居です。入居までの流れとしては、まずは希望するグループホームの見学を行います。運営法人によっては、本人がそのグループホームに合うかどうか判断するために体験入居を行う場合もあります。その後、希望するグループホームへ申し込み、入居選考を経て利用契約を結び、入居開始となります。空き状況など詳しい内容は、グループホームの運営法人へお問い合わせください。

## 障害者支援施設 ※障害支援区分: 必要

入所して生活の支援を受ける施設です。長期入所、短期入所などがあります。長期入所の対象者は、障害支援区分4以上の身体障害、知的障害、精神障害のある方(50歳以上の場合は区分3以上)です。短期入所を利用する際は、障害支援区分1以上の認定が必要です。

## 療養介護 ※障害支援区分: 必要

医療的ケアと常時の介護を必要とする方に、医療機関で機能訓練、療養上の管理、看護、介護及び日常生活の支援を行います。対象者は、気管切開を伴う人工呼吸器を使用している障害支援区分6の方、筋ジストロフィーの患者、重症心身障害者は区分5以上など、区分と医療的ケアの状況で条件があります。

# 障害者支援施設

## 97 あおば 青葉メゾン



- 住所 〒227-0036 青葉区 奈良町 1757-3
- TEL/FAX TEL:045-962-8821 FAX:045-962-9847
- 運営主体 社会福祉法人 ル・プリ
- 活動時間 【施設入所支援】稼働日:365日  
【生活介護】月~金 9:00~16:00 (月1回土曜開所日あり)  
【自立生活アシスタント/自立生活援助】平日 9:00~17:00  
【相談支援事業所 青葉メゾン】平日 9:00~17:00
- 相談時間
- 定員数 60人(施設入所)、40人(生活介護)
- 活動内容 【施設入所支援】18歳~60代の知的障害のある方が個室・ユニットでの生活を送っています。地域内の日中活動先との連携を綿密に行い生活全体を支えています。  
【生活介護】身体機能維持活動や自立課題、各種運動活動、製パン等生産活動など、様々な年齢、障害者像、利用者や保護者のニーズに応じた活動を提供しています。  
【自立生活アシスタント/自立生活援助】知的に障害があり、地域で単身等で生活をしている方の相談と支援を行っています。  
【計画相談支援】障害福祉サービスなどを利用するために必要なサービス等利用計画の作成等を行っています。



- 交通アクセス 小田急線「鶴川駅」から東急バス118系統「奈良北団地」行き「奈良小学校前」下車 徒歩3分  
小田急線「鶴川駅」から小田急バス7系統「奈良北団地」行き「奈良小学校前」下車 徒歩3分
- 送迎 無し
- ホームページ <https://le-pli.jp/facility/aoba-mezon/>

### ひとことメッセージ

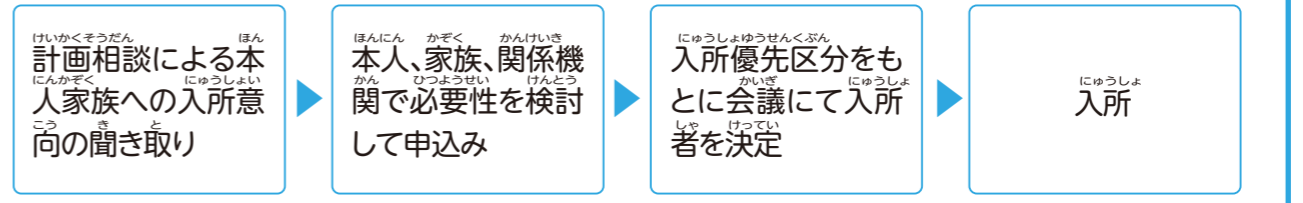
毎月1回土曜日に、利用者さんと一緒にいろいろな経験をする休日企画を行っています。普段の活動とは違った一面がみられます。相談関係では地域とのつながりを大切にしています。悩み・ご相談があればいつでもお気軽にお声かけください。



## 令和7年10月より、横浜市内の障害者入所施設の申し込み方法が変わりました!

**障害者入所施設とは**  
障害者の居住の場や食事、日常生活上の世話、介護を一体的に提供する施設です。日中のケアは日中活動支援の「生活介護」等として提供され、それ以外(夜間等)の支援全般は「施設入所支援」として提供されます。

**申し込み方法の変更について**  
これまでは障害者入所施設に空きが出た際に、その都度、申請者の中から入所対象者を決定して入所という流れでした。令和7年10月からは、事前に申し込みを行った情報をもとに入所者を決定する方式に変更されました。具体的には、原則として計画相談を利用し、本人やご家族の希望に基づいて、計画相談が関係機関と連携しながら入所の必要性を検討し、横浜市へ申し込みを行います。横浜市では、提出された申込書類をもとに入所調整カンファレンスを開催し、本人の状態や世帯状況などを踏まえて入所優先区分を決定します。施設に空きが出た際、この入所優先区分に基づいて、入所者を選定します。この見直しにより、入所の必要性が高い方をより優先的に選考できる仕組みとなりました。



地域で自分らしく生活したい

地域で自分らしく生活したい

地域で暮らす

地域で暮らす

## 子どもが利用できる場所



### 障害児通所支援事業

障害のある児童や発達に心配がある児童に、療育を提供する事業です。障害児通所事業の中には、主に未就学児を対象とした「児童発達支援」、学籍のある児童を対象とした「放課後等デイサービス」、保育園等を訪問し専門的な支援などを行う「保育所等訪問支援」、重度の障害等の状態にある障害児を対象とした「居宅訪問型児童発達支援」があります。

### 児童発達支援(就学前対象)

日常的な動作の指導、知識技能の付与、集団生活に適應するための訓練などを行います。療育の視点から、個別療育、集団療育を行う必要が認められる未就学児が対象です。医療機関等で、一定の診断を受ける必要があります。

### 放課後等デイサービス(就学児童対象)

就学または在学中の障害児に対して、放課後や長期休暇中において、生活能力の向上のために必要な訓練や社会との交流促進の活動等を行います。学校教育法に規定する学校(幼稚園、大学を除く)に就学し、療育の必要性が認められる児童が対象です。

#### ◆サービスが利用できる方

- ・障害者手帳をお持ちの方
- ・医療機関などで発達障害などの診断を受けている方

#### ◆サービス利用までの手続き

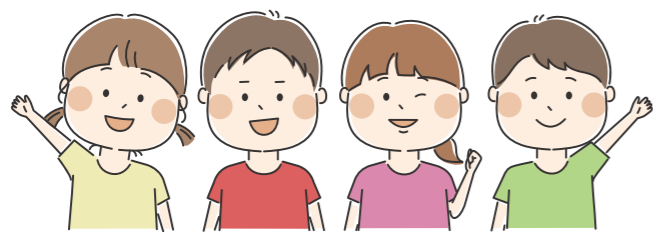
児童発達支援、放課後等デイサービスを利用する際は、事前に区役所で「障害児通所受給者証」の発行を受けることが必要です。発行にあたっては利用したい施設の見学やサービス等利用計画書の作成が必要となります。横浜市役所ホームページにも手続きの流れが記載されています。ご不明点は、青葉区福祉保健センターこども家庭支援課にお問い合わせください(P.4)。

<https://www.city.yokohama.lg.jp/kurashi/kosodate-kyoiku/oyakokenko/shogaihoken/shien/tuushosien.html>

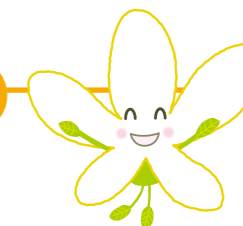
#### ◆事業所情報

青葉区内の児童発達支援や放課後等デイサービスの事業所一覧は「きらきらマップ」から確認することができます。各事業所のサービス提供日、時間だけでなく、活動内容や特色等を知ることができます。

[https://www.city.yokohama.lg.jp/aoba/kurashi/kosodate\\_kyoiku/kosodateshien/kirakiramap-kodomoka.html](https://www.city.yokohama.lg.jp/aoba/kurashi/kosodate_kyoiku/kosodateshien/kirakiramap-kodomoka.html)



## 子どもを預ける場所



### 一時ケア/ショートステイ

障害児・者の家族が、通院、買い物の用事やきょうだいの学校行事参加、冠婚葬祭等で介助を行うことができない際に一時的な預かりを行う「一時ケア」、家族の入院や休養、障害児・者本人の経験を深める際に宿泊を伴うケアを行う「ショートステイ」サービスがあります。利用には「障害者地域活動ホーム」(P.14)で登録手続きが必要です。

### 日中一時支援事業/短期入所事業(障害児施設)

障害児・者の家族の病気や出産、冠婚葬祭など、家庭の事情で介助を行うことができない場合に障害児施設や病院等で日中を過ごす「日中一時支援事業」、施設や病院等に短期間入所する「短期入所事業」があります。利用には「区福祉保健センター」(P.4)で申請手続きをし、「障害福祉サービス受給者証」の発行を受けることが必要です。

### 青葉区独自の取り組み『サポートファイル かけはし』とは?

「サポートファイル かけはし」とは、保護者の方が、お子さんの個性や特性、子育て中のエピソードや医療・療育・福祉・教育等の情報を一つに整理して記録し活用するツールです。行政の窓口や支援機関・病院等を訪れ、これまでの経過やこれまで受けていた支援内容等を説明する際に、支援者と情報を的確に共有することで、支援機関や支援者が変わっても継続して一貫した支援を受けることができます。

#### 【配布場所】

- (1) 青葉区役所2階37番窓口、  
青葉区基幹相談支援センター受付窓口
- (2) 青葉区ホームページよりダウンロード

青葉区ホームページ <使い方動画も掲載中>

[https://www.city.yokohama.lg.jp/aoba/kurashi/kosodate\\_kyoiku/kosodateshien/20171225155929.html](https://www.city.yokohama.lg.jp/aoba/kurashi/kosodate_kyoiku/kosodateshien/20171225155929.html)



## ちいきくんれんかい ようじ 地域訓練会 (幼児)

障害のあるお子さんが、保護者及びボランティアなどと一緒に、絵画・音楽・運動などの活動を通じて、地域で豊かに成長支援をする自主活動の場です。

### さくらんぼ会(土っこの会)

- 活動内容 集合・身支度・マラソン⇒運動・ゲームなど⇒個別学習⇒昼食(食事指導)⇒片付け・自由遊び⇒担当と母の個別面談⇒各自解散
- 活動日時 毎週水曜日 9:30~14:00(2023年時点)
- 活動場所 えだ福祉ホーム(青葉区荏田町494-7)  
みどり福祉ホーム(緑区十日市場町808-3)
- 連絡先 さくらんぼ会 TEL:045-984-0801  
(火曜日~金曜日 14:30~17:30)
- E-mail sakuranbokai\_yokohama@yahoo.co.jp
- ホームページ <http://sakuranbokai.jimdo.com/>



#### ひとことメッセージ

親が励ましあいながら、マンツーマンでついている支援者と子育てについて共に学びあっています。おおよそ月に1回のペースで音楽療法もあり、季節の行事やハイキングなどのイベントもあります。

### えくぼクラブ(保育部)

- 活動内容 体操⇒朝の会⇒母子分離で活動⇒帰りの会  
(母子分離中は、子はボランティアと外遊び、母は情報交換・勉強会)  
月1回日曜日に「ワーキングメモリーと感覚統合遊び」を行っています。
- 活動日時 毎週火曜日 9:00~11:30
- 活動場所 荏田地域ケアプラザ(青葉区荏田町494-7)  
※第3週のみ「えだ福祉ホーム」(青葉区荏田町494-7)
- 連絡先 えだ福祉ホーム TEL:045-911-9995
- ホームページ えくぼクラブ親の会 <https://ekubo.club/>



#### ひとことメッセージ

同じ悩みを持つお母さんと経験豊富なボランティアと一緒に助け合いながら活動します。基本的な生活習慣や小集団での関わり方が学べます。散歩や外遊び等で思いっきり体を動かします。季節の行事・イベントや遠足もあります。えくぼクラブの余暇活動(体操、水泳、音楽教室)に参加も可能です。

### ぼかぼかあおぼ

- 活動日・内容 第3日曜日 10:00~12:00 音楽療法(2部制)  
第4水曜日 10:00~12:00 勉強会・定例会  
土・日曜日 14:00~16:30
- 活動場所 鴨志田地域ケアプラザ(青葉区鴨志田町547-3)
- 連絡先 鴨志田地域ケアプラザ TEL:045-961-6911

#### ひとことメッセージ

肢体不自由グループで0歳から参加可能です。定期的に音楽療法や乗馬を行っています。他にも年1回バス旅行、季節の行事や勉強会なども企画しています。

## とうじしゃだんたい 当事者団体など

### 98 あおばくしょうがいしゃだんたいれんごうかい 青葉区障害者団体連合会

- 対象者 青葉区在住の障害者団体及び障害者
- 連絡先 会長:井上 良貞 FAX:045-902-5513
- メールアドレス yosisada@sa2.so-net.ne.jp
- 活動内容 ・研修旅行(日帰り:年に1~2回)  
・交流会(年に1~2回)  
※催し内容により開催場所が変わります。  
(区内施設等)

#### ひとことメッセージ

障害者団体の加盟を大歓迎します。障害のある皆さんで、当事者の立場で暮らしやすい街づくりに取り組んでみませんか。

### 99 あおばくしかくしょうがいしゃふくしきょうかい 青葉区視覚障害者福祉協会

- 対象者 青葉区在住の視覚障害者、ボランティア
- 活動場所 主に青葉区内及び近郊
- 連絡先 会長:神原 隆 TEL:045-983-7818
- メールアドレス bara34@mist.dti.ne.jp
- 活動内容 ・青葉区内及び近郊のウォーキング(月1回程度)  
・季節ごとのくだもの狩り、親睦会、食事会、音楽・落語鑑賞、おしゃべり会等(不定期)

#### ひとことメッセージ

視覚障害者となって、心細さや心配事は大変な物だと思います、何でも相談してください。

### 100 あおばくちょうかくしょうがいしゃきょうかい 青葉区聴覚障害者協会

- 対象者 青葉区在住の聴覚障害者、難聴者、中途失聴者
- 活動場所 主に青葉区内及び近郊
- 連絡先 会長:井上 良貞 FAX:045-902-5513
- メールアドレス ginza\_kaoru@yahoo.co.jp
- 活動内容 ・講座(講演会、料理教室など)  
・社会見学、ウォーキング、研修旅行  
・交流会(手話サークル共同のクリスマス交流会、新年会など)  
・手話講習会  
・外部からの講演会・手話講座等への講師派遣  
※催しによって場所が変わります。(山内地区センター、ふれあい青葉など)

#### ひとことメッセージ

耳の聞こえない方々が暮らしやすい街づくり及び福祉向上をめざして活動していますので、難聴者でも中途失聴者でも手話に関心を持つ方でも大歓迎します。

## 101 青葉区精神保健福祉家族会 あおば会

- 対象者 精神障害者の家族
  - 連絡先 会長：鷹野 薫  
青葉区福祉保健センター 障害者支援担当（医療ソーシャルワーカー）へご連絡ください。  
TEL:045-978-2453
  - 活動内容 青葉区内の精神障害者の家族がそれぞれの悩みを語り合い、励ましあい、家族の立場で、医療と福祉について学習しています。社会復帰へ踏み出す支援制度や自立のための施設などについて情報交換をします。
- 【主な活動】**
- 家族教室：青葉区と共催で家族教室を開催（年6回）。  
専門の講師を招いて、家族の対応の仕方（SST）等を学びます。
  - 学びとおしゃべり会：日頃の悩みや苦しみを話し合い、支え合っています。
  - 会報の発行：会の行事・講演会などのお知らせや医療・福祉制度の情報をまとめた会報を発行（月1回）。
- 会費 月額 400円

### ひとことメッセージ

現在約100名の会員が集まり、主に青葉区役所と青葉区生活支援センターほっとサロン青葉を会場として活動しています。施設見学、ハイキング、新年会などのお楽しみ行事もあります。  
『ひとりで悩まずにまずどこかにつながりましょう』その一つとして「あおば会」はきつとお役に立つと考えます。  
まず区役所にお問い合わせください！

## 102 あおばサロン風と友達

- 対象者 脳血管疾患後遺症による中途障害者
  - 活動場所 主に「ふれあい青葉」及び近郊
  - 連絡先 代表：潮田 茂雄 事務局：山本 健太郎
  - メールアドレス kazetotomodachi@s01.itscom.net
  - 活動内容
- 毎週金曜日午後「珈琲サロン 風と友達」運営
  - 毎月第3火曜日 鴨志田地域ケアプラザで「出張珈琲サロン風と友達」運営
  - スポーツ室内（ボッチャ、スポーツ吹き矢）
  - スポーツ室外（グラウンドゴルフ、モルック）
  - ダーツ、カラオケ、麻雀
  - リハビリウォーキング、動物園・水族館めぐり
  - タブレット講座、脳トレ等



### ひとことメッセージ

- 金曜日の午後はメンバーが「挽きたて」、「淹れたて」の珈琲でお待ちしています。
- 出張珈琲サロンも受け入れ可能です。
- スポーツでコラボレーションも希望しています。
- 趣旨に賛同していただける方の加入も可能です。

## 103 青葉区型・地域共生を進める会

- 対象者 障害をもつ子ども、親、地域の方（ボランティア）
  - 連絡先 代表者：布川 美由紀 TEL:090-4910-2965
  - メールアドレス jukaindoB3@outlook.jp
  - 活動内容
- ご本人、保護者の相談
  - 地域の方の相談
  - 子どもたちのイベント

### ひとことメッセージ

障害に対する理解を少しずつ広げたい。  
障害をもつ不安を少しずつなくしたい。

## 104 nico っと

- 対象者 障害児・者の当事者、親等
- メールアドレス info.nicotto@gmail.com
- ウェブサイト インスタグラム <https://www.instagram.com/nico.station/>
- 活動内容

### (1) 障害児ママヨガ

障害児ママのためのヨガサークルです。  
月1回程度、地域ケアプラザ等にて開催。子連れでも、子連れでなくても、構いません。  
主に未就学児のママが多いです。ヨガの後は、ママ間で交流し、子育ての情報交換を行っています。

### (2) 家族連れ可能コワーキングスペース

障害の有無を問わず、子どもなどの家族を連れて行き、利用者間で見守り合うコワーキングスペースです。  
コンセプトは「その日暮らし」。「ワーク」といっても、お給料が発生するお仕事だけでなく、幼稚園等へ提出する書類を書いたり、幼稚園用のバッグ作りをすることもできます。  
見守りが必要な家族と一緒にいる家では作業しにくいものを持ち込んで、みんなで見守り合いながら作業を進めることができます。

### ひとことメッセージ

子どもがいる生活、障害のある方が家族にいる生活・・・毎日を「生きる」ことは、楽しいことだけでなく、その日、その日を必死に乗り越えていると思います。そんな「その日」をより豊かにできるよう、障害の有無に関係なく、地域の方たちと支えあえる輪を広げていけたらと思っています。





105 未来の樹・あおば



- 対象者 重症心身障害児者(医療的ケア含む)の親、地域の方(ボランティア)
活動場所 青葉区内地域ケアプラザ
連絡先 TEL:090-5518-4683 FAX:042-724-0518
活動内容 定例会 月/1回 10:30~12:00
相談内容 ・親同士の情報交換、講師を招いての講習会、施設見学会
・地域団体イベント参加・子どもたちの余暇活動
ホームページ https://www.milainoki-aoba.com



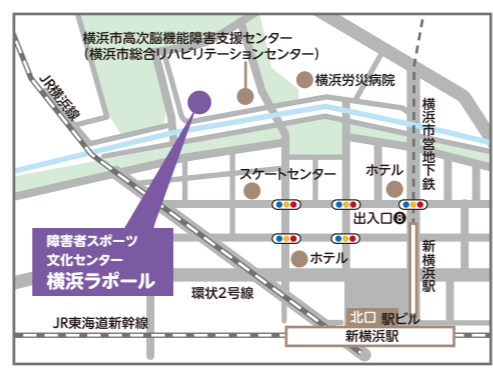
ひとことメッセージ

重症心身障害児者の親の会です。障害をもつ子どもの暮らしの中で、困ることや将来についての情報交換や勉強会を開催して様々なことを共有しています。また地域団体のイベントに活動の紹介を兼ねて手作りの物品販売をしています。子どもたちの余暇活動を企画したり、仲間づくりの場にもなっています。興味のある方は、是非遊びに来てください。

106 障害者スポーツ文化センター 横浜ラポール



- 住所 〒222-0035 港北区鳥山町1752
TEL/FAX TEL:045-475-2001 FAX:045-475-2053
運営主体 社会福祉法人 横浜市リハビリテーション事業団
開館時間 月~土 9:30~21:00
日・祝日 9:30~17:00
※休館日12/28~1/4、毎月第2火曜日



- 事業内容 ・スポーツ施設
・文化関係施設、おもちゃ図書館
・聴覚障害者情報提供施設
利用方法 利用登録が必要です。詳しくはお問い合わせください。
送迎 JR横浜線新横浜駅北口からリフト付き送迎バス(無料)運行あり
時刻表はホームページ又はお電話でお問い合わせください。
交通アクセス JR横浜線「新横浜駅」北口/横浜市営地下鉄および相鉄・東急新横浜線「新横浜駅」10番出口から徒歩約10分
ホームページ https://www.yrf.jp/rapport/



ひとことメッセージ

障害児・者がさまざまなスポーツ・文化・レクリエーション活動を通して、健康づくりや社会参加を進めることを目的としています。



Table with columns: よみがな, 事業所名, ページ, 番号. Lists various activity locations and their page numbers.

仲間とつながりたい

当事者団体など

相談窓口

- 1 青葉区福祉保健センター
- 2 青葉区基幹相談支援センター
- 3 青葉区生活支援センター ほっとサロン青葉
- 4 青葉区障がい者後見的支援室 ほっぷ
- 5 横浜市青葉区社会福祉協議会
- 8 地域療育センター あおば
- 15 横浜型医療的ケア児・者等コーディネーター  
青葉区コーディネーター拠点

日中活動場所

- 28 あおば地域活動ホーム すてっぷ
- 29 えだ福祉ホーム
- 30 青葉の風
- 31 ネバーランド青葉
- 32 アトリエ木の実
- 33 トライアングル
- 34 青葉区医師会 多機能型事業所
- 35 ダ・カーポ
- 36 桃の実
- 37 生活介護タイム
- 38 キズナ
- 39 ほっと・館 花
- 40 ARAW福祉作業所
- 41 KAPWA福祉作業所
- 42 とうり
- 43 グリーン
- 44 愛・中山事業所・さつきが丘
- 45 でんぱた
- 46 ワークステーション
- 47 ワークステーションポパイ
- 48 万葉のさと青葉台
- 49 KUKURUあざみ野
- 50 青葉 杜の葉
- 51 NEXT福祉作業所
- 52 KUKURUたまプラーザ
- 53 KUKURU市が尾
- 54 キッチンわかば
- 55 田園工芸
- 56 青葉ファームランド
- 57 桜台メゾン
- 58 チェリーブロッサム
- 59 えにいはんず
- 60 リハスワークたまプラーザ
- 61 シェアーズマルキ

地域ケアプラザ

- 16 横浜市荏田地域ケアプラザ
- 17 横浜市もえぎ野地域ケアプラザ
- 18 奈良地域ケアプラザ
- 19 横浜市さつきが丘地域ケアプラザ
- 20 横浜市美しが丘地域ケアプラザ
- 21 横浜市大場地域ケアプラザ
- 22 横浜市鴨志田地域ケアプラザ
- 23 ビオラ市ヶ尾地域ケアプラザ
- 24 青葉台地域ケアプラザ
- 25 横浜市恩田地域ケアプラザ
- 26 横浜市たまプラーザ地域ケアプラザ
- 27 横浜市すすき野地域ケアプラザ

短期入所

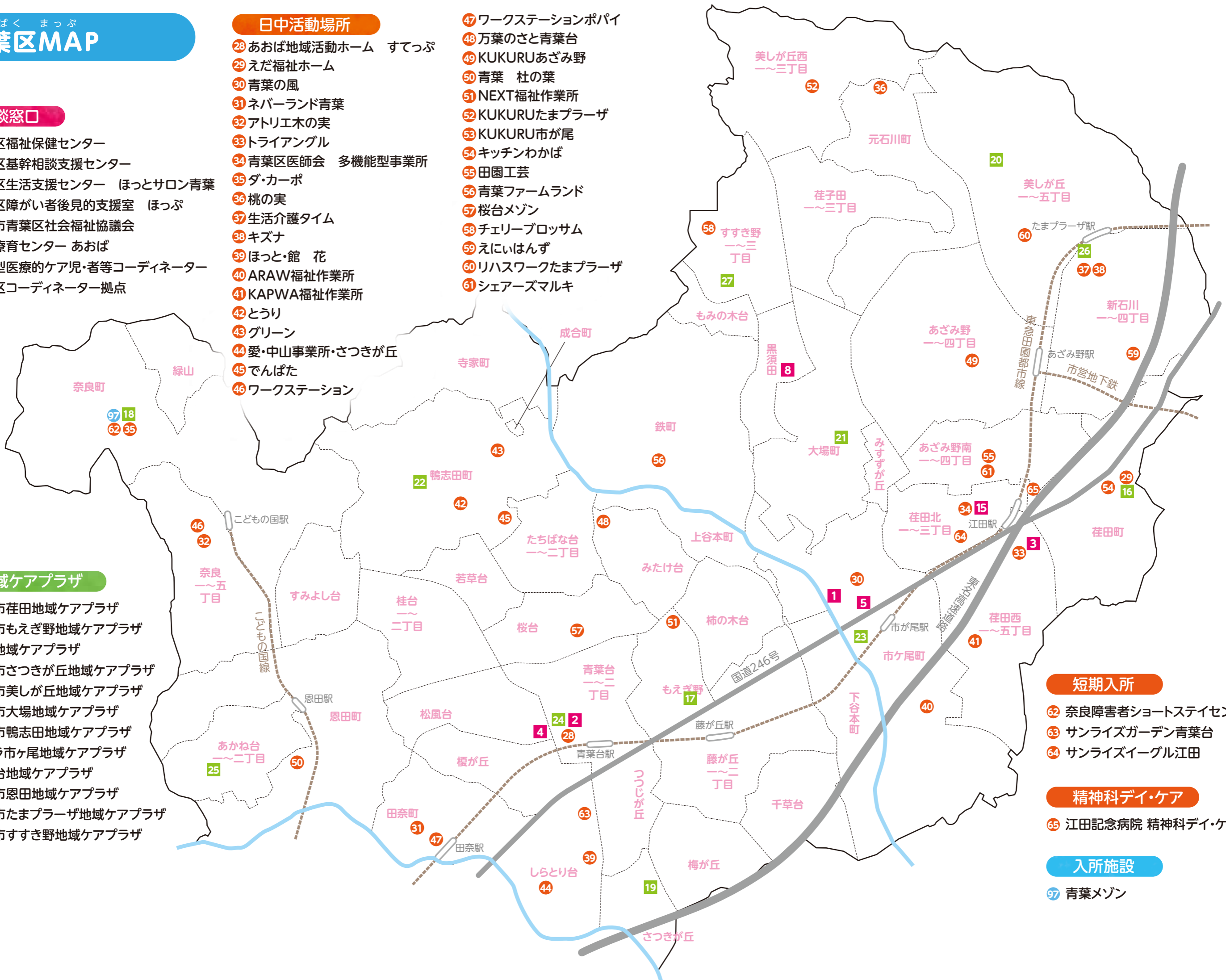
- 62 奈良障害者ショートステイセンター
- 63 サンライズガーデン青葉台
- 64 サンライズイーグル江田

精神科デイ・ケア

- 65 江田記念病院 精神科デイ・ケア えだまめ

入所施設

- 97 青葉メゾン



## 『障害福祉のあんない』

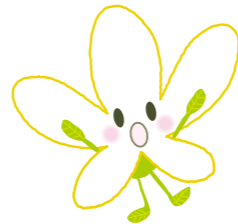
横浜市役所が発行している冊子です。  
 横浜市内にお住まいの障害児・者やその家族の方々が利用できる福祉サービスを取りあげ、その内容等を紹介したものです。原則として、4月1日時点での情報を掲載し、毎年6月頃に発行しています。

最新の情報は横浜市のホームページに掲載しています。

- 障害者手帳をお持ちの方は、区福祉保健センターで無償配布
- 上記以外の方は、青葉区役所1階売店や市庁舎市民情報センターで有償配布(一部300円)



障害福祉のあんない  
 (横浜市ホームページが表示されます)



## 障害福祉のあんないアプリ版について

横浜市では、障害者本人やご家族・支援している方が、障害福祉の制度やサービスを利用するために必要な情報をより手軽で簡単に入手できるようにするため、スマートフォンアプリ「横浜市障害福祉のあんないアプリ」を作成しました。障害がある方、ご家族、障害福祉サービス事業所職員など、どなたでも無料でご利用できます。各ストアでの検索・QRコードからぜひダウンロードください。

### アプリの便利な機能一覧！

#### サービス・制度検索



障害種別・暮らしの  
 カテゴリー別にサービス・  
 制度情報を検索できます。

#### お知らせ配信



新着情報など  
 横浜市からのお知らせを  
 プッシュ通知でお届けします。

#### 事業所・施設検索



近隣地区や現在地から近い  
 事業所・施設をリストや  
 マップから検索できます。



▲横浜市障害福祉の  
 あんないアプリ  
 (各ストアが表示されます)

#### ◆お問合せ先

横浜市健康福祉局障害施策推進課

TEL:0145-671-3603 FAX:045-671-3566

横浜市障害福祉のあんない 検索

## 障害福祉サービス事業所・施設一覧について

『障害福祉のあんない 2022』版から冊子掲載からデータ掲載に切り替えとなりました。  
 上記ウェブページ又はアプリ版から閲覧できます。



▲障害福祉サービス事業所・  
 施設一覧  
 横浜市ホームページが  
 表示されます

## MEMO