

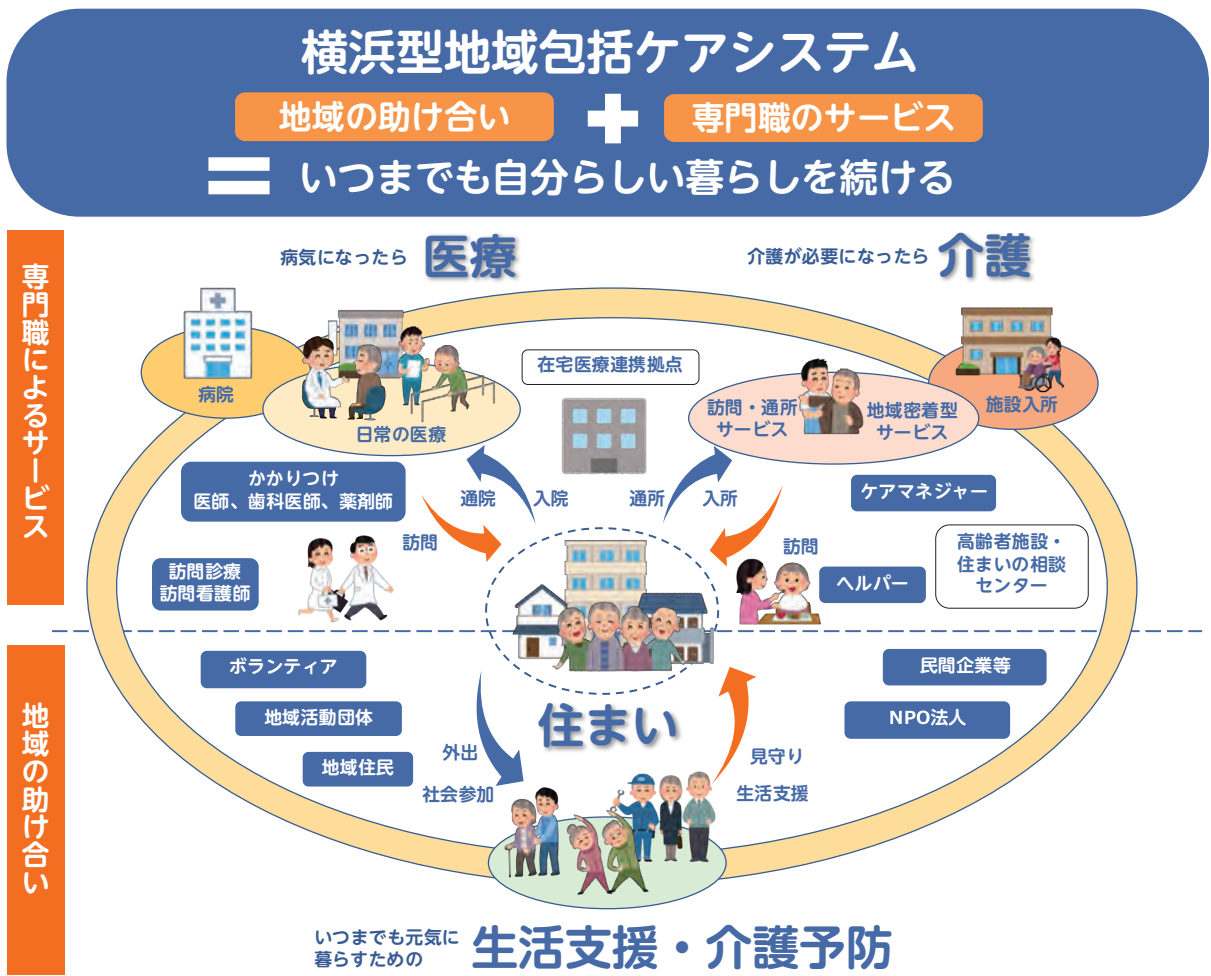
# 第5章 参考資料

## 各分野の取組紹介

### 高齢 横浜型地域包括ケアシステム・青葉区アクションプラン

横浜市では、高齢者が可能な限り住み慣れた地域で、自分らしい暮らしを人生の最期まで続けられるよう、住まいを中心に、医療、介護、生活支援・介護予防が一体的に提供される日常生活圏域ごとの包括的な支援・サービスの提供体制「地域包括ケアシステム」の深化、推進を図っています。

青葉区では、区の特性や課題を踏まえたアクションプランを策定し、介護予防、認知症支援、医療・介護連携、意思決定支援、生活支援等に取り組んでいます。



出典:よこはまポジティブエイジング計画

横浜型包括ケアの推進



青葉区地域包括ケアシステムの取組



## 障害 青葉区自立支援協議会

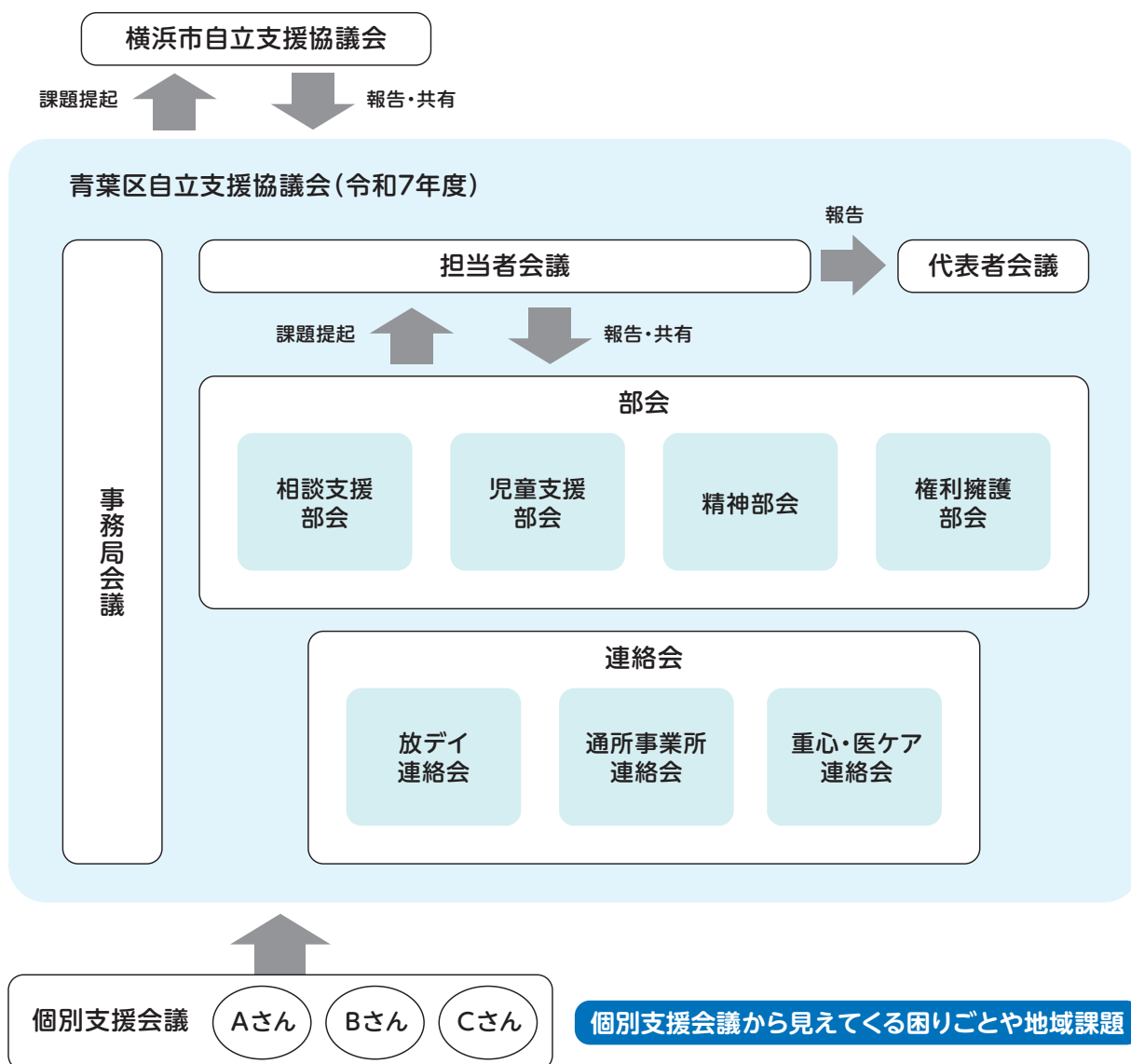
障害者の日常生活及び社会生活を総合的に支援するための法律（障害者総合支援法）に位置付けられた会議で、障害のある人が地域で安心して生活するために、「人と人をつなぎ、地域の課題を地域で共有し、解決に向け地域で協働する場」です。年に1回開催する「代表者会議」で関係機関が取組を共有するほかに、各分科会を設置し、具体的な取組を進めています。

青葉区では部会（相談支援部会、児童支援部会、精神部会、権利擁護部会）と連絡会（放デイ連絡会、通所事業所連絡会、重心・医ケア連絡会）が互いに連携しながら活動し、事業者同士の連絡会での情報交換、「サポートファイルかけはし」の作成など、地域課題の解決に向けて様々な取組を行っています。

また、市と区の協議会はお互いに会議で出された課題や情報を共有、検討しています。



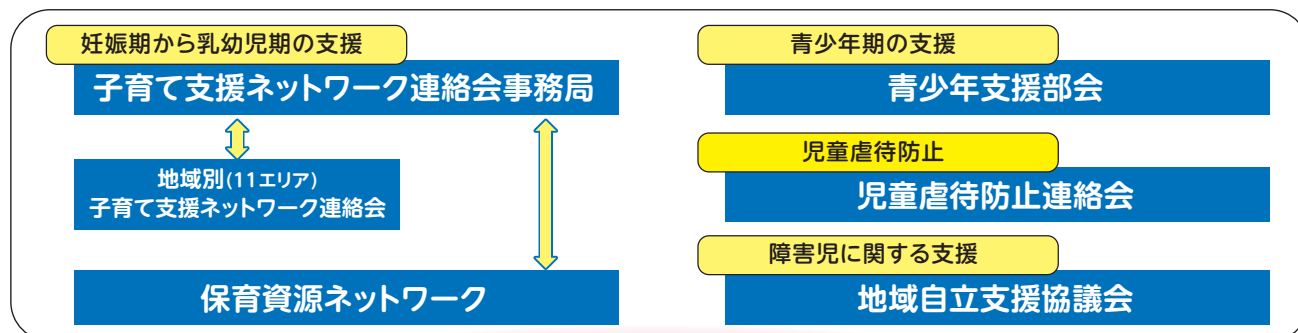
代表者会議



## 子育て 青葉区子育てネットワーク

子どもたちが健やかに成長できる子育てしやすい地域を目指して、子育てネットワークを展開しています。

### 青葉区子育てネットワーク



#### 関係機関の連携

#### つながりミーティング

ネットワーク名	目的・内容	参加団体・参加者	開催頻度
子育て支援ネットワーク連絡会事務局	地区別子育て支援ネットワーク連絡会の運営支援、地域課題の共有とそれぞれの立場による支援の検討、必要な事業の予算化の検討と展開。	区役所、育児支援センター園、地域子育て支援拠点ラフール	年3回
地区別(11エリア)子育て支援ネットワーク連絡会	支援者同士が顔見知りの関係を築く。お互いの役割を理解する。エリア内の困りごとや課題を把握する。課題の共通認識を持つ。課題解決のため、必要時に事業を展開する。	民生委員児童委員、保育園・幼稚園、つどいの広場、地区社会福祉協議会、子育て支援者、子育て支援事業を行っている地区センター・コミュニティハウスの関係者、区役所、地域子育て支援拠点ラフール等	11エリアで実施 各エリア年1～2回
保育資源ネットワーク	「保育の質(専門性)の向上」「地域の子育て支援の充実」「保育のセーフティネットの構築」を目的として、研修や子育て支援イベントを実施。また、「ネットワーク事務局園」のネットワーク専任保育士が各保育・教育施設との「つなぎ役」となり、保育・教育施設間の連携を推進。 ・ネットワーク通信の発行 ・ネットワーク会議の開催及び公私合同施設長会への参加 ・ネットワーク研修、年長児交流の仲介などの実施	ネットワーク会議:区役所こども家庭支援課係長・保育担当、公立保育園長4名、ネットワーク専任保育士(美しが丘保育園、荏田保育園で各1名の計2名) ネットワーク研修:市立保育園と民間保育園の保育士	ネットワーク専任保育士の活動:通年 ネットワーク会議:月1回 ネットワーク通信:年4回 公私合同施設長会への参加:年4回 ネットワーク専任会議:年2回 ネットワーク研修:年10回程度
青少年支援部会	学齢期における課題の共有と支援について意見交換。	PTA代表、青少年指導員、主任児童委員、教育委員会事務局北部学校教育事務所、各種団体代表、区役所	年3回程度
児童虐待防止連絡会	児童福祉法に基づく要保護児童対策地域協議会に位置づけられ、区内の学校、保育所、医療機関、警察などの代表者が参加。児童虐待等の情報共有や課題協議を通じて、関係機関との連携強化を図る。	民生委員児童委員協議会主任児童委員代表、公私保育園・幼稚園、市立小中学校、地区社会福祉協議会、医療機関、警察、消防署、児童福祉施設、地域子育て支援拠点ラフール、地域ケアプラザ、医師会、歯科医師会、男女共同参画センター、青少年指導員連絡協議会、コミュニティハウス、教育委員会事務局北部学校教育事務所、北部児童相談所、区役所	年1回
地域自立支援協議会(児童支援部会/放デイ連絡会)	障害のある方が地域で安心して生活するために、地域の課題を共有し、解決に向けて協働。	障害児通所支援事業所(放課後等デイサービス、児童発達支援)、地域療育センター、特別支援学校、区役所、基幹相談支援センター等	年6回程度
つながりミーティング	地域における切れ目のない子育て支援の推進に向け、妊娠期から青少年期までの各分野における子育ての現状・課題や、それぞれの取組について共有する。	民生委員児童委員協議会主任児童委員代表、社会福祉協議会事務局長、鴨志田地域ケアプラザ所長、地域子育て支援拠点ラフール施設長、あおば地域活動ホームすてっぷ所長、NPO法人まちと学校のみらい代表理事、NPO法人あおば学校支援ネットワーク理事長、寄り添い型生活支援事業実施施設統括責任者、北部児童相談所所長、教育委員会事務局北部学校教育事務所主任指導主事・指導主事、区役所	年2回

## 生活困窮者支援 生活困窮者自立支援制度

平成27年4月に施行された「生活困窮者自立支援法」に基づき、生活の困りごとや不安を抱えている人を対象に、自立に向けた支援を行う制度です。この制度では、専門の支援員が相談者に寄り添いながら、一人ひとりの状況に応じた支援計画を作り、抱えている課題の解決と一緒に取り組みます。本人だけでなく、家族からの相談にも対応しています。

### どんな人が利用できるの？

生活困窮者自立支援法第3条では、制度の対象者を「就労の状況、心身の状況、地域社会との関係性その他の事情により、現に経済的に困窮し、最低限度の生活を維持することができなくなるおそれのある者」と定義しています。

最低限度の生活を維持することができなくなる「おそれ」は誰にでも起こりえることです。本制度は、このような「誰にでも起こりうる生活の困りごと」に向き合い、一緒に考えます。

「生活保護を受けるほどではないけれど、困っていることがある」「どこに相談したらいいかわからない」というときも、気軽に相談ができます。

### 支援内容

- ・お仕事さがしのサポート（就労自立促進事業、就労準備支援事業、就労訓練事業）
- ・家計の悩みへのアドバイス（家計改善支援事業）
- ・働くための住まいのサポート（住居確保給付金（家賃補助））
- ・家計立て直しのための転居のサポート（住居確保給付金（転居費用補助））
- ・一時的な衣食住の提供（居住支援事業（シェルター事業））
- ・子どもの学習のサポート（寄り添い型学習支援事業）

### 生活に困難を抱える人を支える地域づくり

生活に困難を抱える人を支援していくにあたっては、専門機関が関わるだけでなく、地域での見守りや支え合いがあることで、早期の課題把握やより良い支援につながります。

青葉区では、本制度を軸に、地域ケアプラザやNPO、民生委員などが連携し、支援の「気づき」と「つなぎ」を担う地域のネットワークづくりを進めています。

#### 【青葉区におけるネットワークづくりの例】

- セーフティネット会議の実施
- 青葉区内の大学と連携した制度周知のポスター作成、配布
- 子どもの居場所ボランティア養成講座の開催（地域ケアプラザ共催）



制度周知ポスター  
（横浜美術大学作成）

## 健康づくり ライフステージ(乳幼児期、成人期、高齢期等)に合わせた健康づくり

青葉区では、健康上の問題で日常生活が制限されることなく生活できる期間である“健康寿命”を延ばしていくため、保健活動推進員(P68参照)、食生活等改善推進員(P69参照)、医師会、歯科医師会、薬剤師会等と連携しながら、乳幼児から高齢者までの区民の健康づくりに取り組んでいます。

保健活動推進員は、地域の様々な関係機関と連携しながら健康づくり活動を行っています。日々の活動に加え、研修などで得た知識を実践することで、地域の健康づくりの支援、地域ぐるみで健康づくりを推進する風土づくりに取り組んでいます。

食生活等改善推進員(愛称:ヘルスマイト)は、毎月の定例会でテーマを設定した学び合いや、行政栄養士による研修で知見を深めています。仲間とともに食育について学び、実践しながら、家族・地域へ食育の輪を広める活動を行っています。

また、セミナー等による健康寿命の延伸(P23参照)や乳幼児の食事相談・離乳食教室・歯みがき教室、喫煙・飲酒リスクの啓発、ヒートショック対策、給食施設指導・支援、健康経営起業応援など、ライフステージに合わせた健康づくり活動を支援しています。



保健活動推進員ウォーキング歩き方研修



食生活等改善推進員定例会

## 福祉教育 若年層への地域福祉の啓発

高齢者や障害のある人、子育て中の人など、様々な人が安心して暮らせる地域をつくるための学びの機会として、地域では様々な取組が行われています。

特に若い世代は、将来的に地域を支えていく中心的な存在になるため、地域行事やボランティア活動等への参加を通じて、地域内での交流や地域への愛着を持つきっかけが大切です。また、他者との違いを知り、支え合うことの大切さを理解してもらうことも重要です。

青葉区では、中学生に対しての「認知症サポーター養成講座」や「地域住民との意見交換」等を実施し、地域福祉の理解推進を進めています。このような取組をきっかけとして、中学生が地域の運動会やお祭り等に運営者として参加したり、高齢者向けスマホ講座のスタッフとして参加したりするなど、地域との交流が広がるとともに、「自分たちにできること」を発揮する機会になっています。



中学校での認知症サポーター養成講座



## 各種団体・委嘱委員等の紹介

### 自治会・町内会

自治会・町内会は、地域住民の連帯感を育み、地域の福祉・環境・防犯・防災など、様々な課題に取り組みながら、まちづくりを進めていく住民の自治組織です。

青葉区内には、令和7年12月末現在160の単位自治会・町内会があり、この単位自治会・町内会が地域ごとに集まって、15の連合自治会・町内会を形成しています。



自治会のお祭り

### 地区社会福祉協議会

地区社会福祉協議会（地区社協）は、地域住民に最も身近な社協として、「自分たちの地域は自分たちで良くしていこう」との思いから、地域ごとに組織した任意の団体です。

青葉区には、15の地区社協があり、サロン、食事会、イベント、生活支援など、様々な活動を展開しながら地域での交流や助け合いを進めています。

自治会・町内会、民生委員・児童委員、各種委嘱委員や地域の施設・団体などが構成員となり、お互いの強みを生かし、連携しながら活動していることが特徴です。



サロン

### 民生委員・児童委員

民生委員・児童委員は、民生委員法に基づき、自治会・町内会の推薦を受け、厚生労働大臣から委嘱される非常勤特別職の地方公務員です。また、児童福祉を専門的に担当する主任児童委員もいます。

青葉区では、約300人の民生委員・児童委員及び主任児童委員がひとり暮らし高齢者の見守りや定期的な訪問、食事会やサロンの開催などを通じて、地域のつながりづくりに取り組んでいます。

また、地域の身近な相談者として、子育てから介護まで福祉的な相談に応じ、必要な支援へのつなぎ役を担っています。



訪問活動

### 保健活動推進員

保健活動推進員は、地域の健康づくりの推進役で、行政の健康づくり施策のパートナーです。自治会・町内会の推薦を受けて市長から委嘱され、青葉区では16地区で約230人が活動しています。

地域ケアプラザや公園などで「体操教室」「ウォーキング」「健康チェック」「健康講座」などの活動を行い、自身の健康づくりとともに、地域全体の健康づくりを支援しています。



ウォーキング

## 食生活等改善推進員(ヘルスマイト)

青葉区食生活等改善推進員会(青葉区ヘルスマイト)は、食生活等改善推進員セミナーを受講した修了生で構成されるボランティアグループです。

「私たちの健康は私たちの手で」を合言葉に食生活を中心とした健康づくりの啓発を進めています。地域ではライフステージに応じた食育講習会や、災害時に役立つ健康づくりの講習会を行っています。



健康フェスティバルでの啓発

## かがやきクラブ青葉(青葉区老人クラブ)

かがやきクラブ青葉(青葉区老人クラブ)は、趣味やスポーツ活動に加え、高齢者や子どもたちの見守り、地域に根ざしたボランティア活動などを通じて、会員同士の交流を深め、生きがいや健康づくりに取り組んでいます。

令和7年3月現在、青葉区内には66のクラブがあり、約3,900人の会員が所属しています。お住まいの地域や広域的なクラブに所属し、地域の中でつながりを持ちながら、様々な場面で活躍しています。



青葉区シニアいきいき芸能大会

## 青少年指導員

青少年指導員は、自治会・町内会等の推薦を受けて県知事及び市長から委嘱され、青少年の健全育成を目的に活動しています。青葉区では、約170人が活動しており、主な活動として、地域でのパトロールや地域の特性に合わせた子ども向けイベントなどの実施、区民まつりや区民マラソンなど、区や市、県が実施する各種イベントの運営、協力を行っています。



モルック

## スポーツ推進委員

スポーツ推進委員は、スポーツ基本法、横浜市スポーツ推進委員規則に基づき、自治会・町内会から推薦され、市長から委嘱されます。青葉区では、約180人が活動しており、主な活動として自治会・町内会を中心とした各地域におけるスポーツ・レクリエーションの普及活動や、区や市が実施する各種イベントの運営・協力を行っています。



ボッチャ(夏季研修会)

## 区内関係施設の紹介

### あおば地域活動ホームすてっぷ

障害のある方（お子さんを含む）とそのご家族が、住み慣れた地域で安心して生活できるように、相談支援、日中活動（パンや菓子の製造販売、その他の活動を通じた社会参加）、生活支援（ショートステイ、一時ケア、余暇活動、おもちゃ文庫など）を行っています。地域の方や関係機関と連携し、障害のある方が自分らしく暮らせる地域づくりにも取り組んでいます。

TEL 988-0222



### 青葉区障がい者後見的支援室 ほっぷ

地域にお住まいの18歳以上の障害のある方を対象として、定期的な訪問や面談などを通してご本人が地域で安心して自分らしく暮らせるよう、一緒に考えていきます。「あんしんキーパー」や「あおばエール協力店」など、障害のある方を見守り、支援してくれる人・お店を増やす取組も行っていきます。

TEL 532-3110



### 青葉区生活支援センター ほっとサロン青葉

地域にお住まいの精神障害のある方の社会復帰や自立、社会参加を目的として、ご本人やそのご家族から日常生活、医療、福祉サービスなどに関する相談を受けています。センター内にはフリースペースが設けられている他、グループサークル活動、イベントなども実施されており、利用者同士の交流も図られています。

出前夕食や出前サロン及び講座などアウトリーチにも力を入れています。

TEL 910-1985



### 青葉区中途障害者地域活動センター 青葉の風

脳血管疾患や脳外傷などの後遺症による障害のある方が通所し、健康管理機能を高めることによって生活の質を向上させ、仲間づくりや社会参加を促進することを目的として活動しています。活動内容は手工芸品の作製の他、販売活動、リハビリスポーツやパソコン、清掃などを行っています。利用にあたっては介護保険サービスとの併用も可能です。

TEL 972-6751



## 青葉区地域子育て支援拠点 ラフール

妊娠中から乳児・未就学児を持つご家族が自由に過ごし、交流できる場（ひろば）の提供、妊娠期から子育て期の相談対応、子育て情報の収集と発信などを行っています。区内には「ラフール青葉台」「ラフールサテライト市ケ尾」「ふらっとラフールたちばな台」の3箇所があります。

TEL (青葉台)(たちばな台)981-3306  
(市ケ尾)979-1360



## 青葉区青少年の地域活動拠点 あおばコミュニティ・テラス

一人でも友人とでも安心しておしゃべりをしたり、勉強したりすることができる自由な空間です。地域ボランティア活動やまちづくりのプロジェクトチームに参加することもでき、地域ならではの学びと出会いが待っています。また、中高生と保護者を対象に進路や困りごとを気軽に相談できる「えんがわ相談」も行っています。

TEL 500-9254



## 青葉区区民活動支援センター

生涯学習・市民活動の身近な支援拠点として、区民の方々の活動をサポートしています。地域で何かを始めたいと考えている方の相談に応じ、様々な情報提供や活動・団体へつなぐコーディネートを行っています。活動をより活性化させることを目的とした講座やイベントなども開催しています。

TEL 978-3327



## 青葉国際交流ラウンジ

海外にルーツを持つ方への生活相談、情報提供、通訳・翻訳ボランティアの紹介などを行っています。また、日本語教室や子ども学習補助教室、教室参加者同士の交流会なども開催しています。

TEL 989-5266



※各施設の詳細は、QRコードから施設のウェブページをご確認ください。

## 第5期計画の策定経過

年度	月	区計画	地区別計画
令和6年度 (2024)	6月～ 12月	<b>計画策定・推進検討会(第1回)</b> <b>【6月】</b> ○第4期計画の推進状況、第5期計画の策定方針及びスケジュールについて ○第5期計画策定に向けた意見交換	<b>地区別計画推進会議(第1回)</b> <主な内容> ○第4期計画(振り返り) ○第5期計画について ○住民アンケートの実施について  <div style="border: 1px solid black; padding: 5px; display: inline-block;">住民アンケートの実施</div>
		<b>区計画プロジェクト(第1回)</b> <b>【10月】</b> ○第5期計画の策定スケジュール、第4期計画の振り返りについて ○意見交換:「誰もが暮らしやすい青葉区」を実現するための課題や重点的に取り組むべきキーワード	
	1月	<b>区計画プロジェクト(第2回)</b> ○第5期計画の骨子(案)について ○意見交換:「各所属の重点事業及び事業目的」	<b>地区別計画推進会議(第2回)</b> <主な内容> ○住民アンケートの実施結果について ○第5期計画の内容検討 ※作業部会(コアメンバー会議)を前後に実施
	2月	<b>計画策定・推進検討会(第2回)</b> ○第5期計画の策定状況、骨子(案)について ○第5期計画に関する意見交換	
	3月	<b>地域福祉保健推進会議</b> ○第5期計画策定状況の報告	
令和7年度 (2025)	6月～ 8月	<b>区計画プロジェクト</b> <b>【6月】</b> ○第5期計画の素案(案)について ○意見交換:第5期計画「3つの柱」と関連事業をふまえた「地域の皆さんの視点」	<b>地区別計画推進会議(第1回)</b> <主な内容> ○第5期計画の内容検討 ※作業部会(コアメンバー会議)を前後に実施
		<b>計画策定・推進検討会(第1回)</b> <b>【7月】</b> ○第5期計画の策定状況、素案(案)について ○第5期計画に関する意見交換	
	9月～ 10月	<b>素案公表・区民意見募集</b> <b>【8月25日～10月10日】</b>	<b>地区別計画推進会議(第2回)</b> <主な内容> ○第5期計画の確定 ○第5期計画の推進について ※作業部会(コアメンバー会議)を前後に実施
	12月	<b>計画策定・推進検討会(第2回)</b> ○第5期計画の区民意見募集結果、原案について ○第5期計画中学生版リーフレットに関する意見交換	
	3月	<b>地域福祉保健推進会議</b> ○第5期計画策定の報告	

関係者アンケートの実施

第5期計画公表

## 青葉区地域福祉保健計画策定・推進検討会 委員名簿

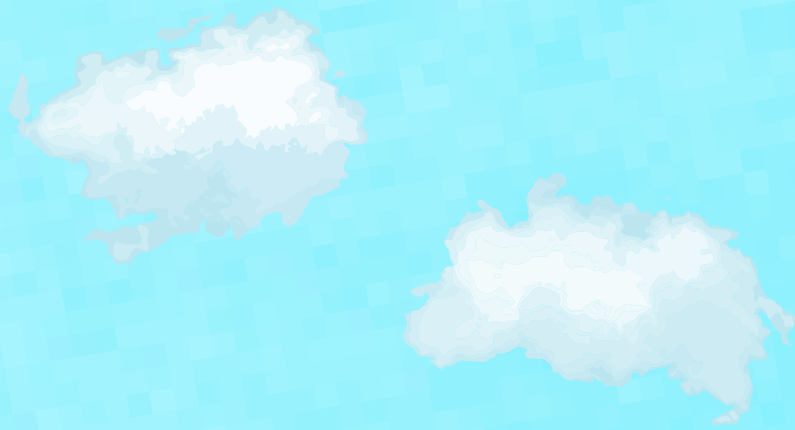
(令和6年度、令和7年度)

(敬称略・順不同)

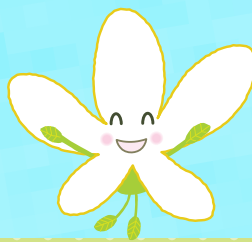
氏名	所属団体
辺見 真智子	青葉区連合自治会長会
山本 俊夫	青葉区医師会
坂下 友也 (令和7年11月まで)	青葉区歯科医師会
村田 拓也 (令和7年12月から)	
関水 康成 (令和6年度まで)	青葉区薬剤師会
永井 貴充 (令和7年度から)	
松山 貴 (令和6年度まで)	青葉区社会福祉協議会 地区社会福祉協議会分科会
奥田 妙子 (令和7年度から)	
小嶋 優	青葉区民生委員児童委員協議会
三浦 尚美 (令和7年11月まで)	青葉区民生委員児童委員協議会 主任児童委員連絡会
蒲田 聖子 (令和7年12月から)	
越井 太郎	青葉区保健活動推進員会
池上 啓二	青葉区老人クラブ連合会
渡邊 雅子	青葉区地域自立支援協議会
深澤 瑞希	青葉区PTA連絡協議会
高橋 充	青葉区スポーツ推進委員連絡協議会
御手洗 由美子	青葉区青少年指導員連絡協議会
三村 徳子	青葉区社会福祉協議会 ボランティア・市民活動分科会
西尾 敦史	愛知東邦大学 教授

## 区役所・区社会福祉協議会・地域ケアプラザ 連絡先等一覧

	名称	電話番号	主な業務内容
青葉区役所	総務課	978-2213	防災・災害対策 等
	区政推進課	978-2216～7	区の主要事業の企画・調整 等
		2221～2	庁舎案内、広聴、広報 等
	地域振興課	978-2291～2	自治会・町内会、区連合自治会 等
		2286	協働による地域づくり
		2299	ごみ資源化、防犯
		2294	区民利用施設の運営・管理、スポーツ推進委員、スポーツ振興 等
		2295～7	生涯学習、市民活動、文化・芸術振興 等
	福祉保健課	978-2438～41	感染症対策、健康増進、保健活動推進員、食生活等改善推進員 等
		2436	地域福祉保健計画、地域ケアプラザ等の運営・管理、定点診療拠点
		2433	民生委員・児童委員
	高齢・障害支援課	978-2479	介護保険認定
		2449～52	要援護高齢者支援、介護予防支援、訪問指導、中途障害者支援
		2453	身体障害者福祉、知的障害者福祉、精神保健福祉
		2444～5	指定難病、老人クラブ 等
	こども家庭支援課	978-2457	ひとり親家庭福祉、障害児福祉、女性福祉相談 等
		2456	子育て支援、母子保健、助産師への相談 等
		2459	母子健康手帳、乳幼児健康診査、等
		2460	妊娠期・乳幼児期から学齢期・思春期までの子育てに関する相談 等
		2428	市立保育園の運営管理 等
2345		放課後キッズクラブ、放課後児童クラブ、青少年指導員 等	
生活支援課	978-2446	生活保護、生活困窮者自立支援の相談 等	
青葉区社協	青葉区社会福祉協議会	972-8836	地区社協活動支援、生活福祉資金貸付 等
	あおばボランティアセンター	972-7018	ボランティアに関する相談、福祉教育 等
	移動情報センター	479-9111	移動支援サービスの情報提供、ガイドボランティアのコーディネート 等
	あんしんセンター	414-6068	福祉サービスの手続き援助、金銭管理の援助 等
地域ケアプラザ(地域包括支援センター)	荏田地域ケアプラザ	911-8001	<p>【地域ケアプラザ】</p> 福祉・保健に関する相談、ネットワークづくり支援、場の提供 等 <p>【地域包括支援センター】</p> 高齢者に関する相談、介護予防の取組、権利擁護、事業者や地域関係者などのネットワークづくり支援、介護予防ケアマネジメントの作成 等
	もえぎ野地域ケアプラザ	974-5402	
	奈良地域ケアプラザ	962-8821	
	さつきが丘地域ケアプラザ	972-4769	
	美しが丘地域ケアプラザ	901-6665	
	大場地域ケアプラザ	975-0200	
	鴨志田地域ケアプラザ	961-6911	
	ビオラ市ヶ尾地域ケアプラザ	308-7081	
	青葉台地域ケアプラザ	988-0222	
	恩田地域ケアプラザ	988-2010	
	たまプラーザ地域ケアプラザ	910-5211	
	すすき野地域ケアプラザ	909-0071	



青葉区地域福祉保健計画  
マスケットキャラクター  
あおちゃん



青葉区  
マスケットキャラクター  
なしかちゃん



青葉区社会福祉協議会  
マスケットキャラクター  
あおばちゃん

## 第5期 青葉区地域福祉保健計画 青葉かがやく生き生きプラン 令和8年度発行



青葉区役所福祉保健課

〒225-0024 横浜市青葉区市ケ尾町31-4

TEL 045-978-2436

FAX 045-978-2419



ほろ、  
よこはまは  
あつたかい

社会福祉法人  
横浜市青葉区社会福祉協議会

〒225-0024 横浜市青葉区市ケ尾町1169-22

TEL 045-972-8836

FAX 045-972-7519

