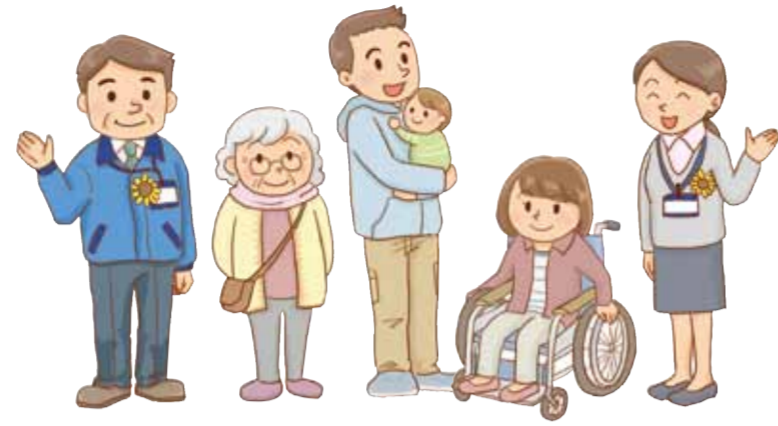


# 特集 港南区総合庁舎が3月に移転します

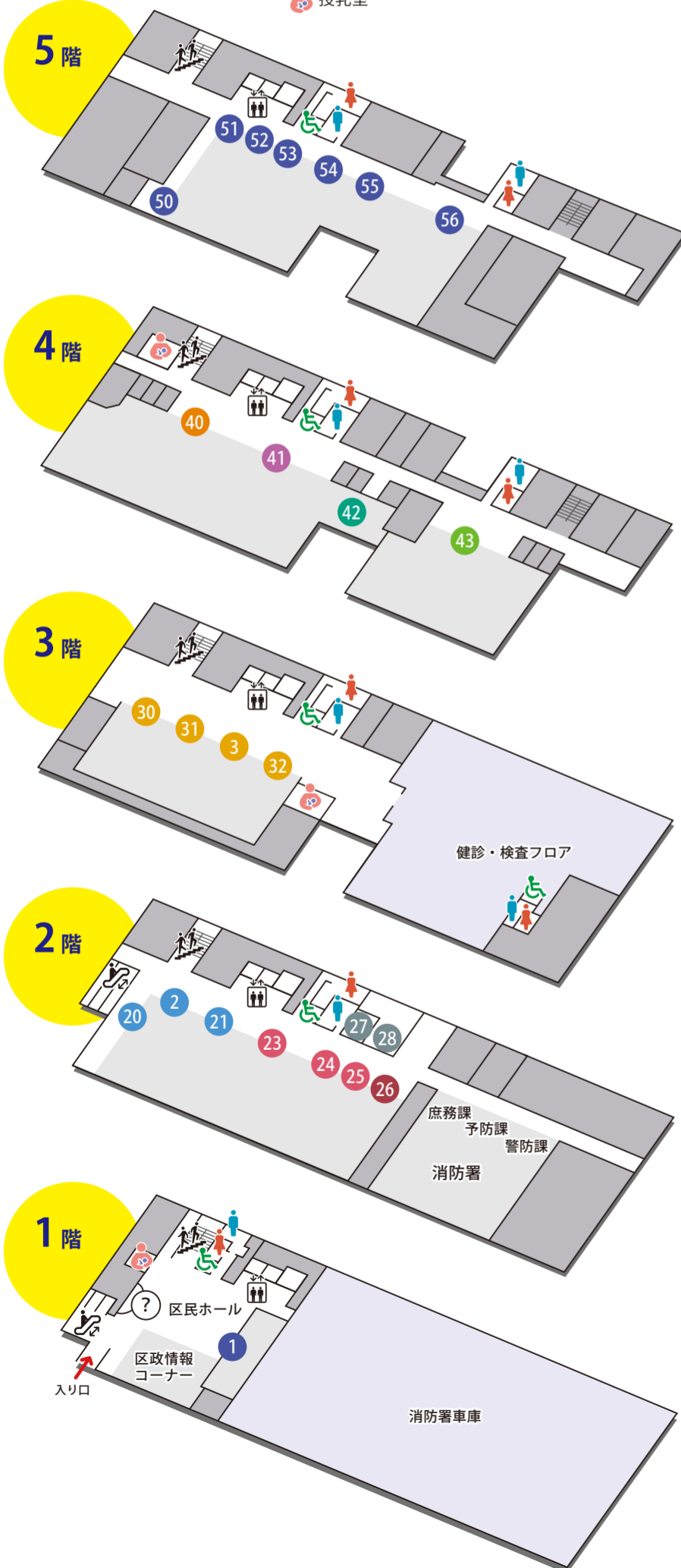
港南区総合庁舎(区役所・消防署)は、老朽化により再整備工事を進めてきましたが、このたび新しい総合庁舎が完成したため、2回に分けて移転作業を行います。区民の皆さんには大変なご不便をお掛けしましたが、新しい総合庁舎でも「信頼される区役所づくり」を進めていきますので、今後ともどうぞよろしくお願いします。

問合せ 区役所予算調整係 ☎847-8307 ☎841-7030



## フロアマップ

- エレベーター
- エスカレーター
- 階段
- 男性用トイレ
- 女性用トイレ
- 多機能トイレ
- 授乳室



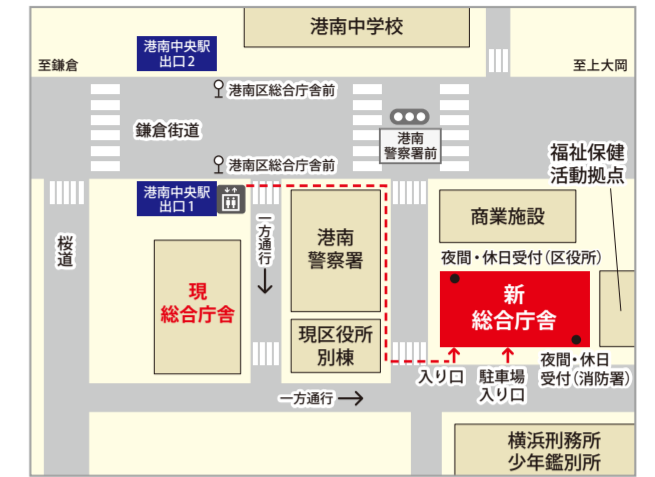
階	業務開始日	業務内容
6階		会議室フロア
5階	3月13日(月)	<ul style="list-style-type: none"> <li>50 福祉保健課(運営企画・事業企画) 民生委員・児童委員、災害見舞金、福祉保健に関する事業企画</li> <li>51 生活衛生課(環境) 理容・美容等の届出、犬の登録、ペット・衛生害虫の相談</li> <li>52 生活衛生課(食品) 飲食店等の届出、食品の相談、医療機関開設・業事・免許等</li> <li>53 福祉保健課(健康づくり) 予防接種、がん検診、感染症・結核対策、健康づくり関連事業</li> <li>54 地域振興課 自治会町内会、こみの減量化、スポーツ・文化振興、青少年育成</li> <li>55 区政推進課(企画調整係・地域力推進担当) 区の主要事業の企画・調整、総合的な地域支援</li> <li>56 総務課 仮ナンバー、防災、庁舎管理、統計・選挙</li> </ul>
4階	3月21日(火)	<ul style="list-style-type: none"> <li>40 こども家庭支援課 児童手当、母子健康手帳、保育所入所・相談、放課後事業</li> <li>41 高齢・障害支援課 敬老特別乗車証、指定難病、高齢者支援、介護認定、障害者相談</li> <li>42 介護保険事業者窓口</li> <li>43 生活支援課 生活保護等の相談・支援、生活保護費の支払手続</li> </ul>
3階	3月13日(月)	<ul style="list-style-type: none"> <li>3 税証明発行窓口</li> <li>30 市税の納付・相談</li> <li>31 市民税・軽自動車税のこと</li> <li>32 土地・家屋の固定資産税のこと</li> </ul>
3階	3月21日(火)	<ul style="list-style-type: none"> <li>● 健診・検査フロア</li> </ul>
2階	3月21日(火)	<ul style="list-style-type: none"> <li>2 証明発行窓口</li> <li>20 戸籍の届出</li> <li>21 転入・転出・印鑑登録</li> <li>23 後期高齢者医療・医療費助成・保険の給付</li> <li>24 国民健康保険・介護保険のこと</li> <li>25 保険料の納付・相談</li> <li>26 国民年金のこと</li> <li>27 横浜銀行派出所</li> <li>28 区会計室</li> </ul>
2階	3月13日(月)	<ul style="list-style-type: none"> <li>2 証明発行窓口</li> <li>20 戸籍の届出</li> <li>21 転入・転出・印鑑登録</li> </ul>
2階	3月21日(火)	<ul style="list-style-type: none"> <li>23 後期高齢者医療・医療費助成・保険の給付</li> <li>24 国民健康保険・介護保険のこと</li> <li>25 保険料の納付・相談</li> <li>26 国民年金のこと</li> </ul>
1階	3月13日(月)	<ul style="list-style-type: none"> <li>1 広報相談係 広報、広聴、特別相談</li> </ul>
1階	3月21日(火)	<ul style="list-style-type: none"> <li>1 総合家内 窓口案内、区政情報コーナー</li> </ul>
地下1階	3月21日(火)	<ul style="list-style-type: none"> <li>1 駐車場 収容台数52台(このうち身体障害者用2台) ※車高は2.1mまでです</li> </ul>

## Information

## 新総合庁舎情報

所在地 〒233-0003 横浜市港南区港南四丁目2番10号  
※電話番号の変更はありません

- 3月13日(月)から新総合庁舎で業務を開始する窓口  
生活支援課、福祉保健課、生活衛生課、地域振興課、区政推進課、総務課
- 3月21日(火)から新総合庁舎で業務を開始する窓口  
戸籍課、保険年金課、区会計室、税務課、こども家庭支援課、高齢・障害支援課、消防署 ※夜間・休日受付(区役所・消防署)は17時から開始します
- 駐車場は3月21日(火)にオープンします  
利用時間 8時30分～21時30分 ※オープンまでは提携の時間貸駐車場(3か所)をご利用ください  
減免制度 区役所に手続・相談などでお越しの場合:60分  
乳幼児健康診査を受けられる場合:所要時間無料  
障害のある人とその介護者:所要時間無料

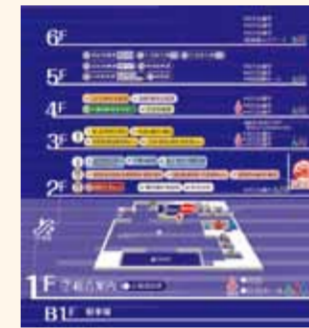
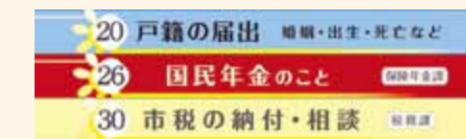


最寄り 地下鉄港南中央駅出口1から160m  
バス停港南区総合庁舎前から160m  
来庁時は公共交通機関をご利用ください

## 新しい総合庁舎でこう変わります

### 目的の窓口まで分かりやすい

1階に配置した総合案内をはじめ、職員が正確・丁寧に案内します。窓口サインも色分けし、一目で分かりやすいように工夫しました。



### 効率的に手続きできる空間に

一番多くの来庁者が訪れる戸籍課や保険年金課を2階にし、エスカレーターでアクセスしやすくなりました。土曜開庁時は、対象業務を全て2階で手続きできます。



また、仕切りパネルの配置など、プライバシーに配慮した窓口になりました。

### 誰にでも使いやすい



男性用トイレにもベビーベッドを設置したほか、誰でも利用できる多機能トイレを各階に設置しました。また、子どもを連れた来庁者が多く訪れる1・3・4階に授乳室を設置しました。



待合スペースを広くするとともにエレベーターの台数を増やし、車椅子やベビーカーを利用する場合も快適に過ごしやすいになりました。

### 災害に強い、環境に優しい設備に

地震の揺れを軽減する免震構造を採用したり、機械設備を上層階に設置したことで、大地震や風水害が起きた場合も迅速に対応できるようになりました。このほか、環境に配慮し、地下鉄の湧水を利用した空調や太陽光発電を採用しました。



## 港南公会堂の再整備に関するお知らせ

港南公会堂は、4月から平成32年度(予定)まで休館し、再整備を行います。その間、ご迷惑をお掛けしますが、ご理解・ご協力をお願いします。

## コラム 探してみてください! 区の花と木

新しい総合庁舎には、1年中花を咲かせる区の花「ひまわり」があります。それは、外壁の遮光パネルにデザインされています。このパネルは西日よけとなり、庁舎内の温度を適切に管理しやすくなります。そして、区の木「クロガネモチ」も庁舎の周りに植栽しますので、来庁時にぜひご覧ください。



## 「つながり はぐくむ ふるさと港南」

第3期港南区地域福祉保健計画  
**港南ひまわりプラン**  
～ふだんのくらしをシェアせに～  
一人ひとりがつながり、お互いに支えあえるまちをみんなで育てましょう。

**健康アクションこうなん5**  
～ふだんのくらしをけんこうに～  
年齢や性別を問わず、誰もが実践できる行動目標です。できることから無理せず始めましょう。

**防災5箇条**  
災害時の被害を減らすには、一人ひとりの日頃からの備えと地域における助け合いが欠かせません。「防災5箇条」を家庭や地域であらためて確認しましょう。トイレバックも忘れず!

新しい総合庁舎でも

現在の総合庁舎は、45年にわたり区民の皆さんに親しまれてきました。これまで区民の皆さんと共に進めてきた「協働による地域づくり」は、港南区の宝となっています。新しい総合庁舎でも区民の皆さんと時を刻み、平成31年に控える区制50周年、その先の未来に向けて「つながりはぐくむ ふるさと港南」をテーマに取り組んでいきますので、どうぞよろしくお願いします。